

Acciones de conocimiento y conservación

Balance y primeros análisis del seguimiento GPS de milano real en los Pirineos Franceses

2016-2019

Aurélie de Seynes
LPO Programme Pyrénées,
Coordination Mission Milan royal Pyrénées



Herramientas y actores para el conocimiento y la conservación del Milano real

- Coordinación nacional LPO (PNA)
- Coordinaciones territoriales y redes (Champaña-Ardenas, Auvernia, Córcega, Pirineos)
- Una red de voluntarios (98-100%) en los Pirineos
= entre 9 y 17 para el seguimiento de la reproducción y 300 para el censo de los invernados

... En los Pirineos Franceses

- Miembros y socios pirenaicos:**
- Socios financieros y técnicos:
 - instituciones (DREAL(s), ONCFS, PNP, ONF, ...)
 - Asociaciones (Hégaldia, delegaciones de la LPO, NEO, ANA, GEOB, GOG...).
 - Profesionales (veterinarios, toxicólogos, investigadores del CNRS...).

➔ Interreg POCTEFA EcoGyp

Estrategia para mejorar el conocimiento y la conservación.

Componente de comunicación y conservación

- ✓ Eventos para el público en general, conferencias, artículos, CP.
- ✓ Intervenciones con profesionales, escolares y particulares.
- ✓ Experiencia en caso de proyecto de desarrollo.
- ✓ Aportar al conocimiento para la consideración de la especie.

Mejora del componente de conocimiento

- ✓ Seguimiento de la reproducción en área de muestra.
- ✓ Inventario de la población invernante en todo el macizo del norte.
- ✓ Vigilancia de la mortalidad (programa de vigilancia-veneno)
- ✓ Seguimiento GPS de adultos reproductores



Programa de equipo emisores

Dossier para la comisión de fauna de CNPN.
sobre la solicitud de excepción a la prohibición de
capturar especies animales protegidas



Seguimiento telemétrico de adultos reproductores
Milano real.
en los Hautes-Pyrénées (65)
2018-2020



Dossier pour la commission faune du CNPN
relatif à la demande de dérogation à l'interdiction de
capture d'espèces animales protégées

Suivi télémétrique de Milans royaux nicheurs
dans les Hautes-Pyrénées (65)
2018-2020



AGIR pour la
BIODIVERSITÉ

Dossier suivi par :

Aurélien de Seynes
Chargée d'études à la Ligue pour la Protection des Oiseaux France, Programme Pyrénées
1 avenue de Belgique – 65200 Bagneres de Bigorre
Tel : 06 35 21 59 56
aurelien.deseynes@lpo.fr

En partenariat avec :



UMR 5175
CENTRE D'ÉCOLOGIE
FONCTIONNELLE
& ÉVOLUTIVE

Financé par :

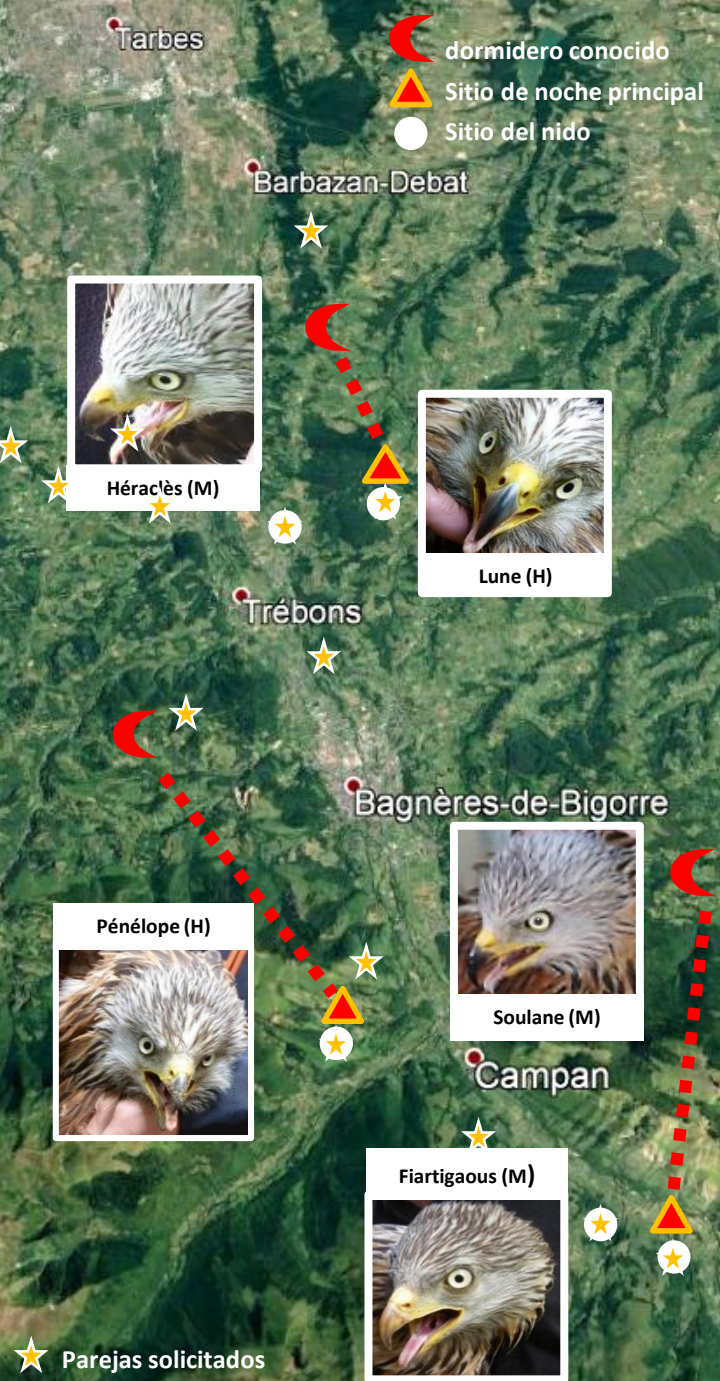


Modalidades técnicas

- Captura de adultos reproductores.
- Equipo transmisor GPS / GSM / GPRS
- En un valle de los Pirineos centrales (65)
- Asegurar una distribución altitudinal de la ubicación de las parejas.
- Alcanzar una muestra mínima de 10 individuos.


Los objetivos

- Determinar el rango de la casa (territorio),
- Determinar los tipos de movimientos y su frecuencia durante la época de reproducción.
- Determinar las áreas de alimentación y su distribución en relación con el sitio de reproducción,
- Determinar el estado sedentario de la población reproductora de los Pirineos,
- Compruebe la fidelidad a los sitios de reproducción e identifique las áreas de invernada,
- Para determinar los movimientos de dispersión entre invierno y de reproducción,
- Identificar las causas de muerte y evaluar la tasa de mortalidad de adultos.



Programa de equipo emisores

Resultados de la temporada 2018 y 2019

- 25 días de intervención
- 47 intentos de captura
- En 14 territorios ocupados y con una reproducción en corte.
- 2 hembras y 3 machos capturados
- 5 expertos movilizados
- 12 voluntarios presentes
-  3 agentes del establecimiento publico ONF, 10 municipios y 17 propietarios o agricultores solicitados

Un Milan royal
sous haute surveillance...



Statut de conservation (Listes rouges)	
Monde	Quasi-menacé (NT)
Europe	Statut défavorable (SPEC2)
France	Vulnérable (VU)
Midi-Pyrénées (Occitanie)	En Danger (EN)

Pour en savoir plus : <http://rapaces.lpo.fr/milan-royal/pr%C3%A9sentation-du-milan-royal>

Contact : Aurélie de Seynes

Coordination mission Milan royal Pyrénées - LPO
aurelie.desevnes@lpo.fr

06.35.21.59.56



Pour rappel :

Le Milan royal, comme tous les rapaces, est protégé par la loi de 1972. Tout acte de malveillance (tir, piégeage, empoisonnement,...) est puni par la loi*. La destruction d'habitat (site de reproduction) constitue également un délit et la perturbation intentionnelle, une infraction.

* 2 ans d'emprisonnement et 150 000 € d'amende

Crédits photos :

Patrick Harlé, Romain Riols, Aurélie de Seynes

Conception / Réalisation :

Aurélie de Seynes (LPO)

... à Orignac,
au cœur du bastion pyrénéen



Deux des derniers bastions du Milan royal en France (Auvergne et Pyrénées)

Envergure européenne d'une population menacée : le Milan royal, une espèce emblématique des contreforts pyrénéens

Ce rapace diurne est une espèce endémique de l'Europe et 90% de sa population sont concentrés dans seulement 5 pays (Allemagne, Grande-Bretagne, Suède, Suisse, France et Espagne). Classé « vulnérable » en France, il fait l'objet d'un Plan National d'Actions.

Les Pyrénées, un de ses derniers bastions dans l'hexagone, constituent, à ce titre, un territoire d'investigation et jouent un rôle déterminant pour sa conservation.

Facilement identifiable avec ses couleurs vives et ses allures parfois « désinvoltes », le milan royal, espèce proche de l'homme et de ses activités, n'est jamais très loin de nous....

Fiche signalétique du Milan royal

Le Milan royal (*Milvus milvus*) est un rapace diurne, de grande taille d'une envergure de 145 à 165 centimètres. Il se reconnaît à sa longue queue rousse triangulaire profondément échancrée, et à ses 2 grandes fenêtres blanches sous les ailes. Son vol planant est également caractéristique.



Oiseau de proie et charognard, précieux auxiliaire à l'équilibre de nos campagnes, il est pourtant victime de comportements malveillants et clandestins, mais également de pratiques consenties, préjudiciables à la survie de sa population, et plus globalement au maintien d'un écosystème... capital.

Un projet d'équipement des Milans royaux nicheurs dans les Pyrénées

Dans le cadre d'un programme Interreg Franco-Espagnol (POCTEFA EcoGyp), l'équipement par balise (GPS/GSM/GPRS) d'un échantillon de la population nicheuse de la vallée de l'Adour, dans les Hautes-Pyrénées a été proposé.

Cette action doit permettre, sur la base du suivi de la reproduction de 10 individus, de caractériser l'usage préférentiel de l'espace (étude des domaines vitaux), d'appréhender leurs déplacements inter-nuptiaux, ainsi que leurs déplacements journaliers entre piémont et zone montagneuse et entre versants français et espagnol, et de vérifier le statut sédentaire de la population des Pyrénées.

L'habitat du Milan royal

Espèce arboricole, le milan royal affectionne les paysages de bocage : mosaïques alternant boisements, où il installera son nid, prairies, pâturages, et cultures variées où il trouvera sa nourriture (des micromammifères dont principalement des campagnols, des gros insectes,...). Il fréquente également volontiers les pelouses d'altitude, pouvant nicher jusqu'à 1400 mètres.



Nid de Milan royal

Dortoir hivernal de Milans royaux

En 2018 et 2019, sous couvert de conditions météorologiques peu favorables tant à l'action qu'à la reproduction de l'espèce, seuls 5 individus ont pu être équipés.

Orignac, Un site d'études privilégié en faveur du Milan royal : Lune, la femelle du couple local équipée d'une balise

En 2018, Un couple de milan royal a été localisé et suivi sur la commune d'Orignac. La femelle, Lune, a été équipée d'une balise et munie d'une bague du Muséum National d'Histoire Naturelle.

L'ensemble des données GPS collectées permet d'apprécier le territoire vital de Lune, sa permanence et fidélité sur ce périmètre.

Extrait des déplacements de Lune, femelle du couple d'Orignac

Dépassant à peine 4 kilomètres carré, le territoire de Lune semble lui permettre de subvenir à ses besoins vitaux et ceci toute l'année.

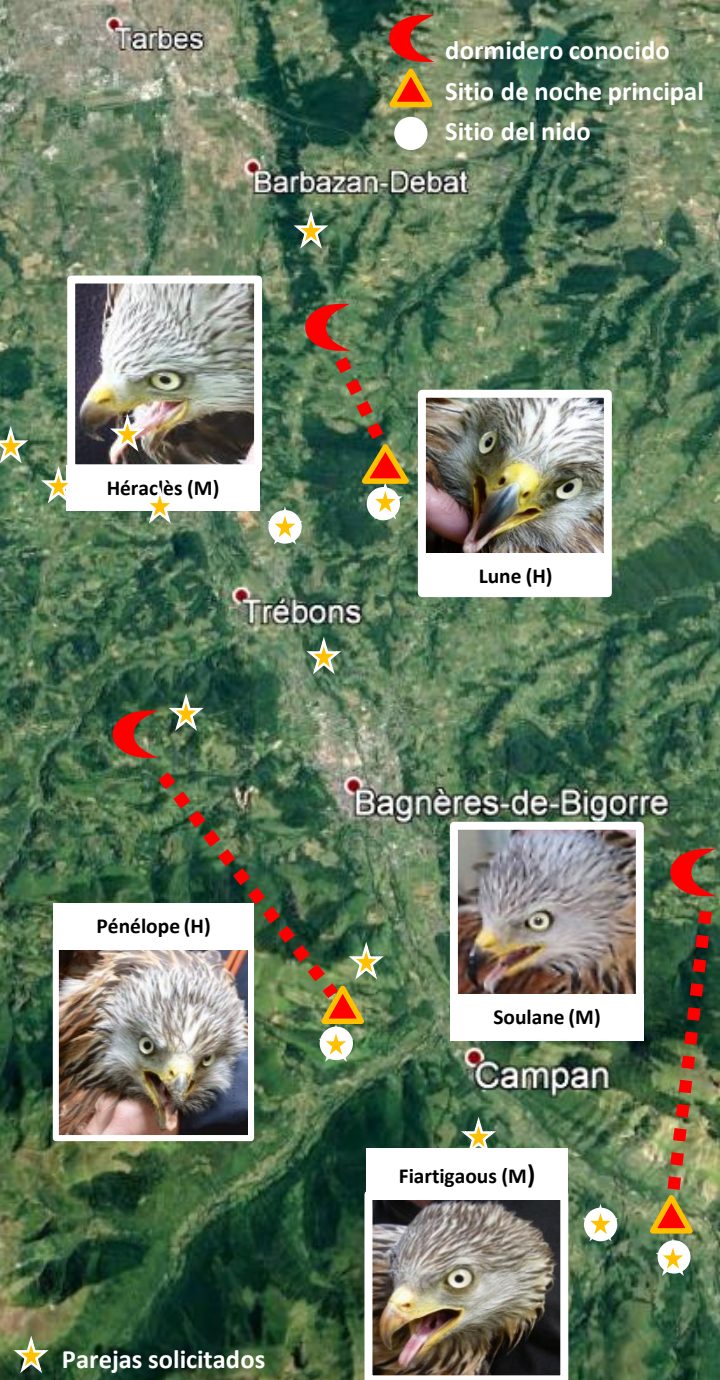


Cantonné à son site de nidification dès le mois de Janvier, Lune a produit un jeune en 2018.

Cette année, ce sont 2 jeunes Milans royaux qui ont pris leur envol vers le 21 juin.

Dès lors, ces derniers adoptent un comportement erratique avant de se reproduire à leur tour, à partir de l'âge de 3 ou 4 ans le plus souvent, et ceci, non loin de leur territoire de naissance.

Lune, et très probablement son partenaire, resteront quant à eux passer l'hiver à Orignac.



Programa de equipo emisores

Resultados de la temporada 2018 y 2019

- 25 días de intervención
- 47 intentos de captura
- En 14 territorios ocupados y con una reproducción en corte.
- 2 hembras y 3 machos capturados
- 5 expertos movilizados
- 12 voluntarios presentes
- 3 agentes del establecimiento publico ONF, 10 municipios y 17 propietarios o agricultores solicitados



Sobre el área de muestra, solo 60% de los sitios y parejas están compatibles con la operación (condicionada por el acceso al sitio, la configuración del sitio, el estado de la reproducción,...)

Solamente 10% de éxito de captura (tiempo, comportamiento, fracaso de la reproducción...)

Perspectivas :

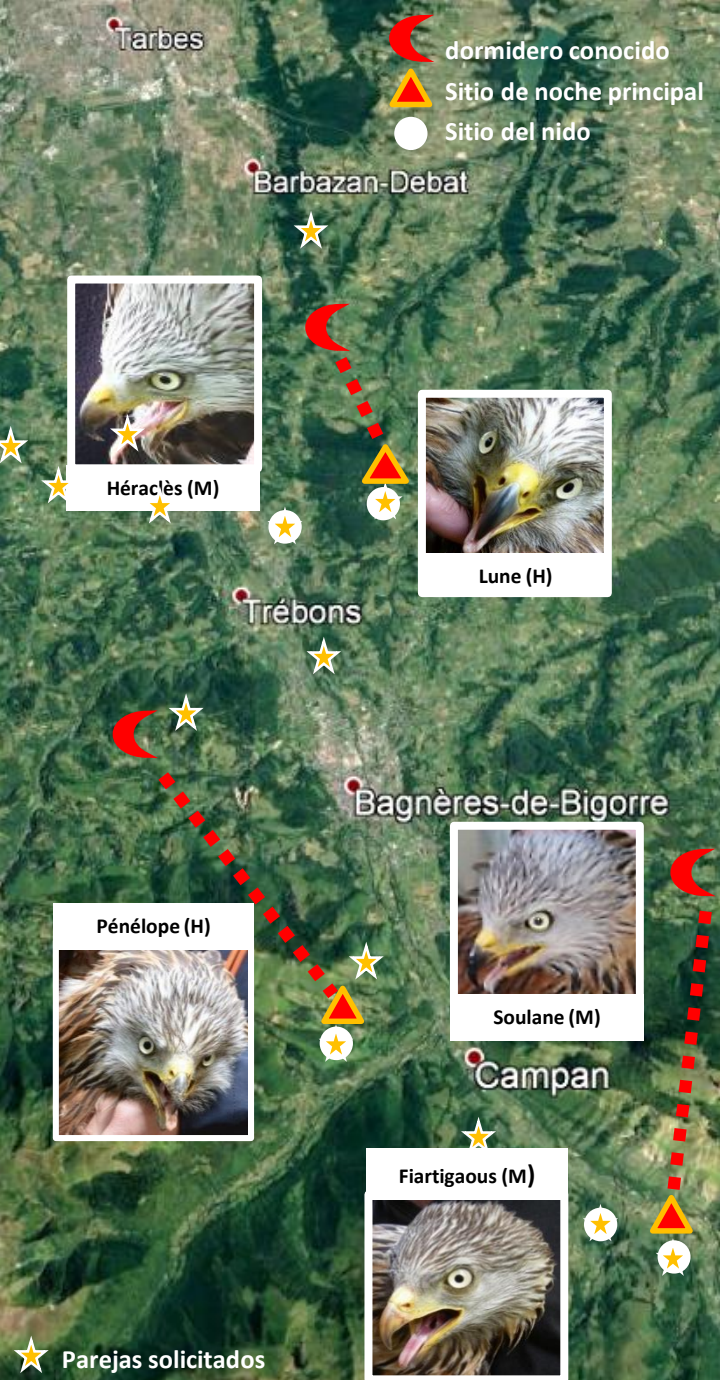
- Continuación de la acción de equipo en la temporada 2020
- Análisis de datos por el CNRS-CEFE.

Algunos elementos o anécdotas:

- Todos han visitado al menos un dormitorio durante el otoño 2018 y / o durante el invierno 2019.
- Sin embargo, permanecen la mayor parte de las noches al lado de su lugar de reproducción
- A mediados de enero, son "observados" en los mismos sitios de anidación.
- 3 viajes (ida y vuelta) de Pénélope a Auvernia y exactamente en el mismo lugar, al final del verano, otoño de 2018, y de nuevo al fin del verano 2019

Pénélope – desplazamiento post-nupcial





Programa de equipo emisores

Resultados de la temporada 2018 y 2019

- 25 días de intervención
- 47 intentos de captura
- En 14 territorios ocupados y con una reproducción en corte.
- 2 hembras y 3 machos capturados
- 5 expertos movilizados
- 12 voluntarios presentes
- 3 agentes del establecimiento publico ONF, 10 municipios y 17 propietarios o agricultores solicitados



Sobre el área de muestra, solo 60% de los sitios y paréjas están compatibles con la operación (condicionada por el acceso al sitio, la configuración del sitio, el estado de la reproducción,...)

Solamente 10% de éxito de captura (tiempo, comportamiento, fracaso de la reproducción...)

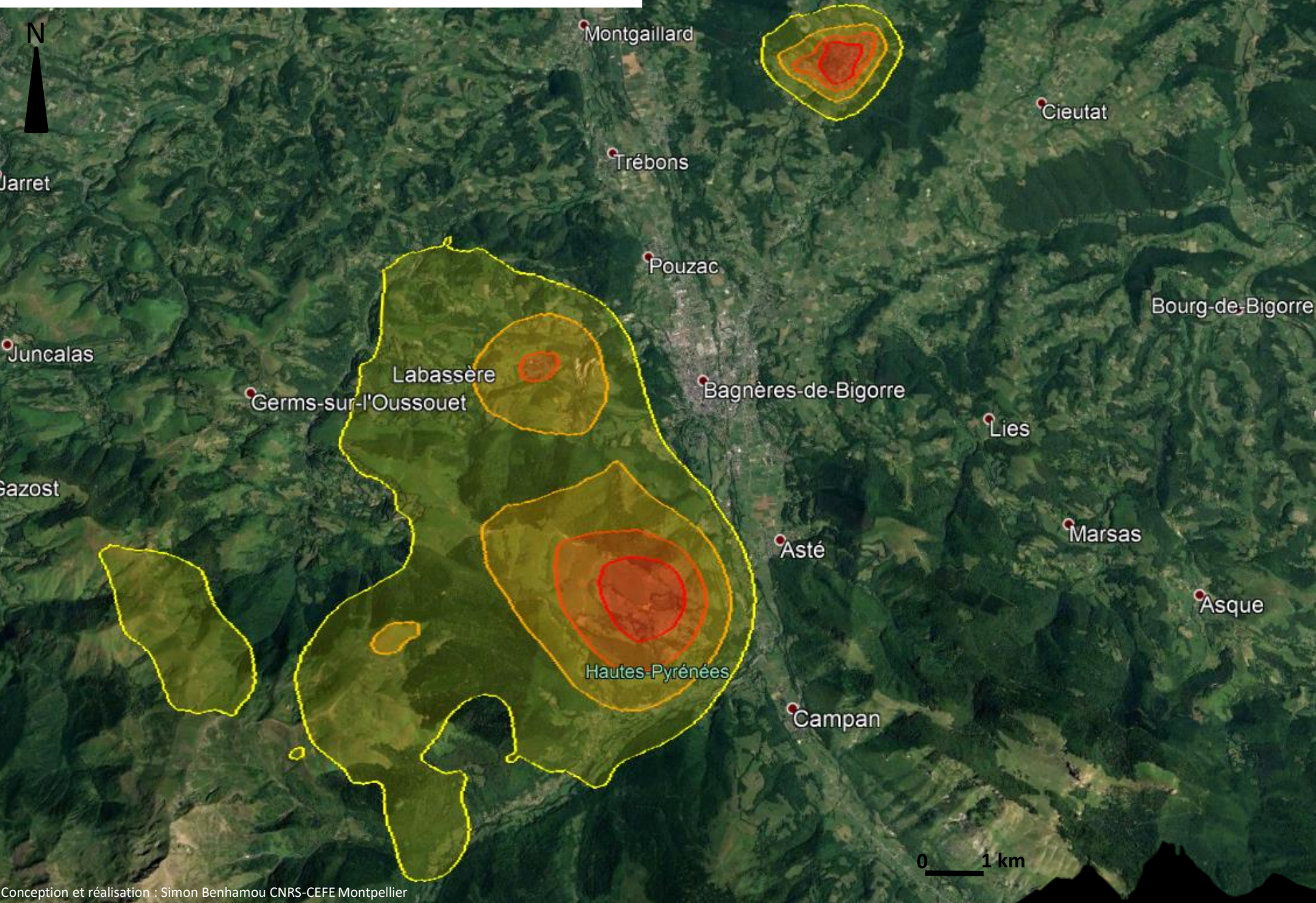
Perspectivas :

- Continuación de la acción de equipo en la temporada 2020
- Análisis de datos por el CNRS-CEFE.

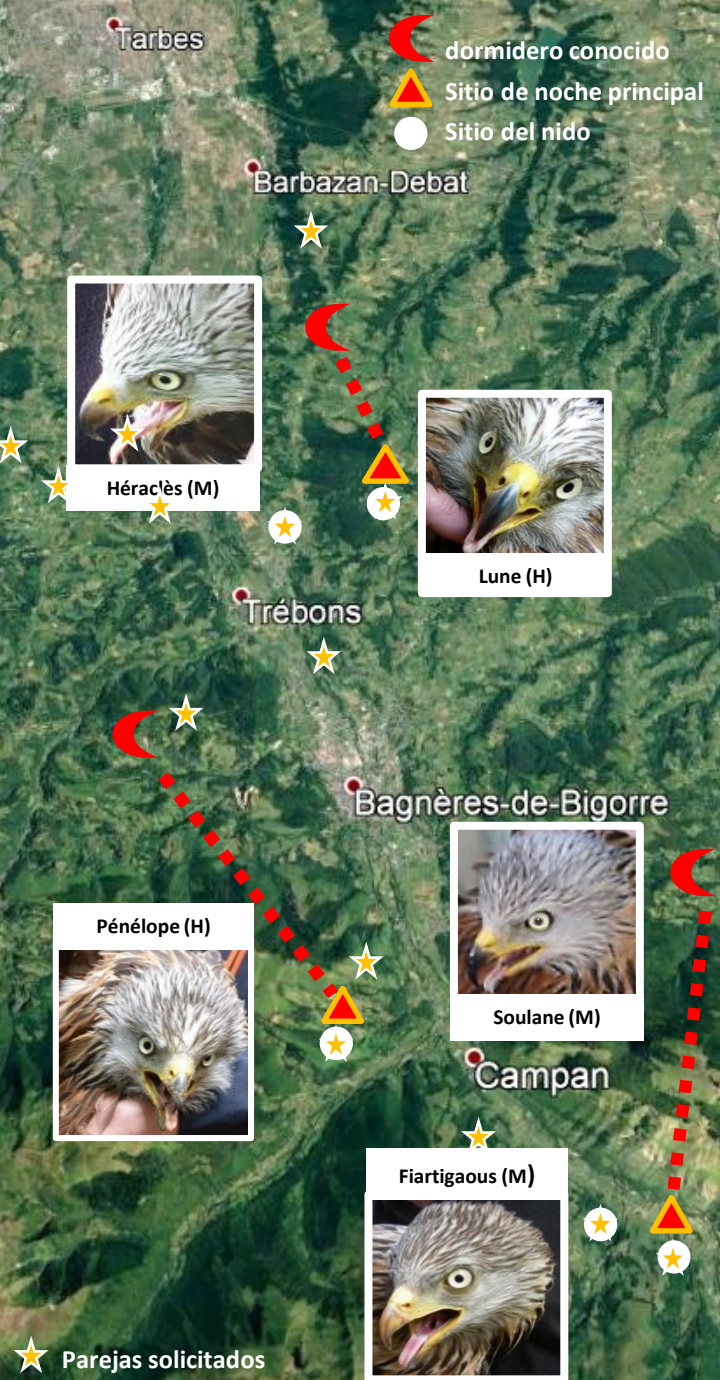
Algunos elementos o anécdotas:

- Todos han visitado al menos un dormitorio durante el otoño 2018 y / o durante el invierno 2019.
- Sin embargo, permanecen la mayor parte de las noches al lado de su lugar de reproducción
- A mediados de enero, son "observados" en los mismos sitios de anidación.
- 3 viajes (ida y vuelta) de Pénélope a Auvernia y exactamente en el mismo lugar, al final del verano, otoño de 2018, y de nuevo al fin del verano 2019
- El tamaño de las áreas vitales frecuentadas es variable potencialmente según el altitud,.....a ver !

Pénélope & Lune – aréas vitales de 2 hembras



Conception et réalisation : Simon Benhamou CNRS-CEFE Montpellier



Programa de equipo emisores

Resultados de la temporada 2018 y 2019

- 25 días de intervención
- 47 intentos de captura
- En 14 territorios ocupados y con una reproducción en corte.
- 2 hembras y 3 machos capturados
- 5 expertos movilizados
- 12 voluntarios presentes
- 3 agentes del establecimiento publico ONF, 10 municipios y 17 propietarios o agricultores solicitados



Sobre el área de muestra, solo 60% de los sitios y parejas están compatibles con la operación (condicionada por el acceso al sitio, la configuración del sitio, el estado de la reproducción,...)

Solamente 10% de éxito de captura (tiempo, comportamiento, fracaso de la reproducción...)

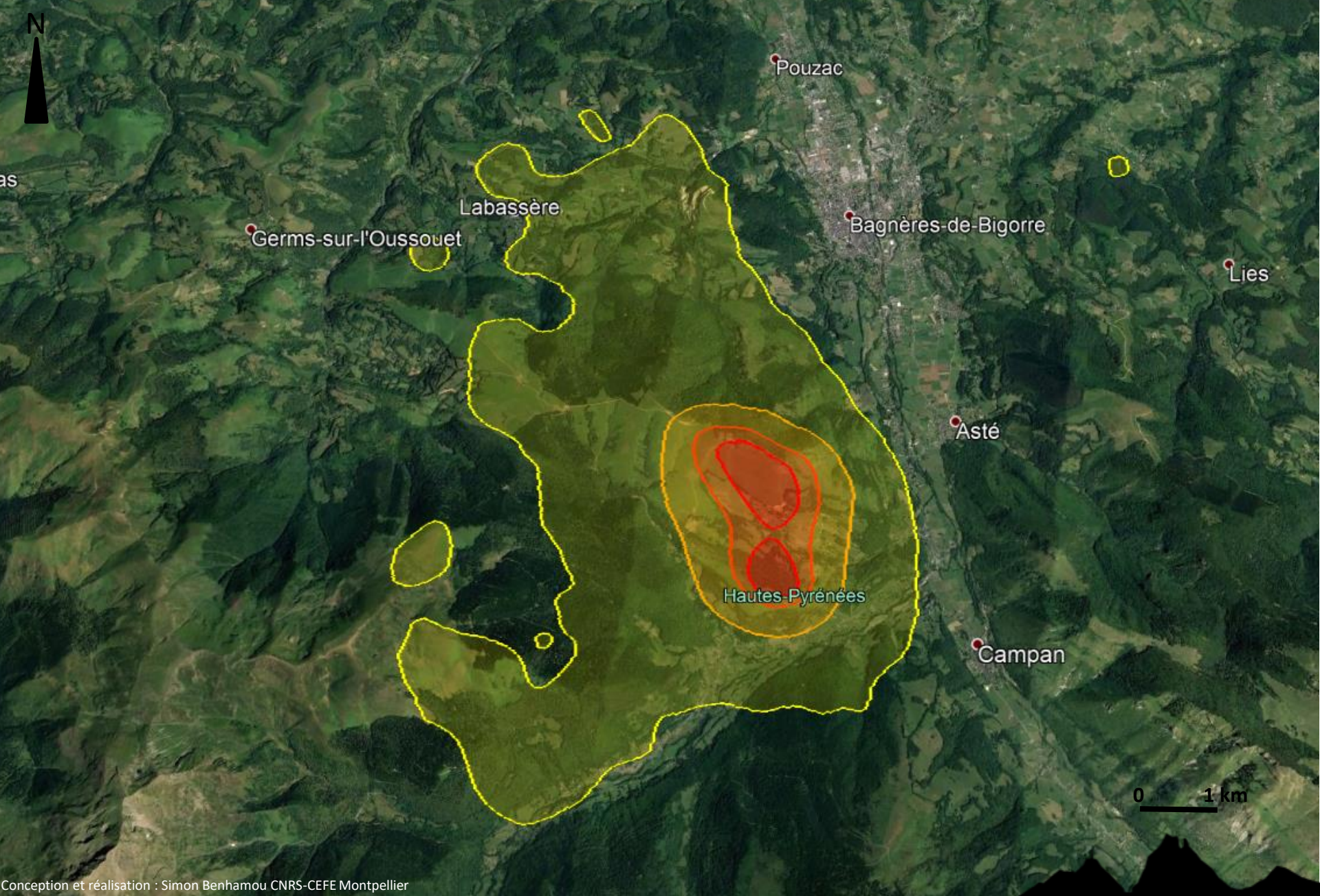
Perspectivas :

- Continuación de la acción de equipo en la temporada 2020
- Análisis de datos por el CNRS-CEFE.

Algunos elementos o anécdotas:

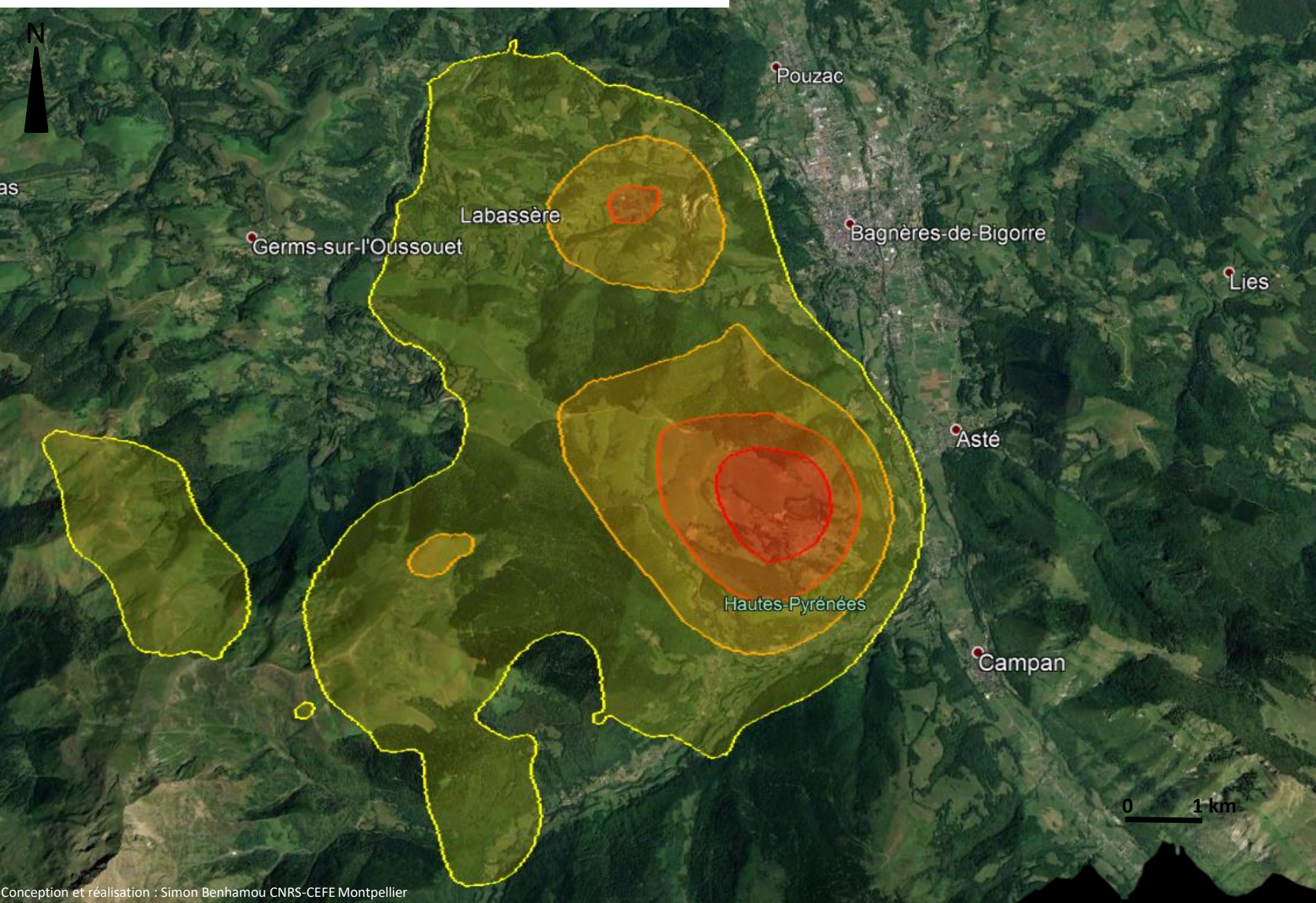
- Todos han visitado al menos un dormitorio durante el otoño 2018 y / o durante el invierno 2019.
- Sin embargo, permanecen la mayor parte de las noches al lado de su lugar de reproducción
- A mediados de enero, son "observados" en los mismos sitios de anidación.
- 3 viajes (ida y vuelta) de Pénélope a Auvernia y exactamente en el mismo lugar, al final del verano, otoño de 2018, y de nuevo al fin del verano 2019
- El tamaño de las áreas vitales frecuentadas es variable potencialmente según el altitud,...a ver !
- Suelen ser en el quasi mismo perímetro en invierno que durante su época de reproducción

Pénélope – Montaña media– Temporada de reproducción

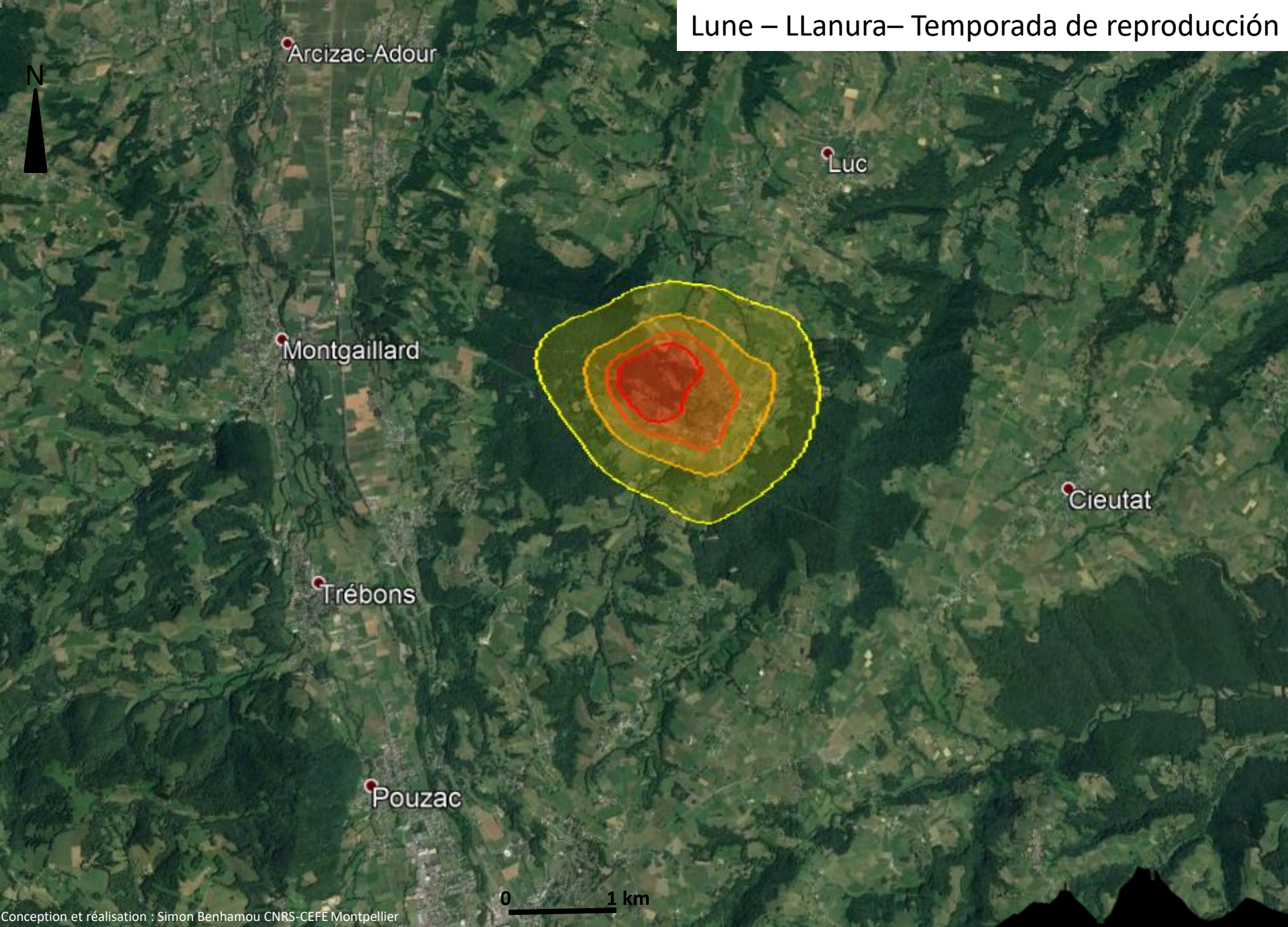


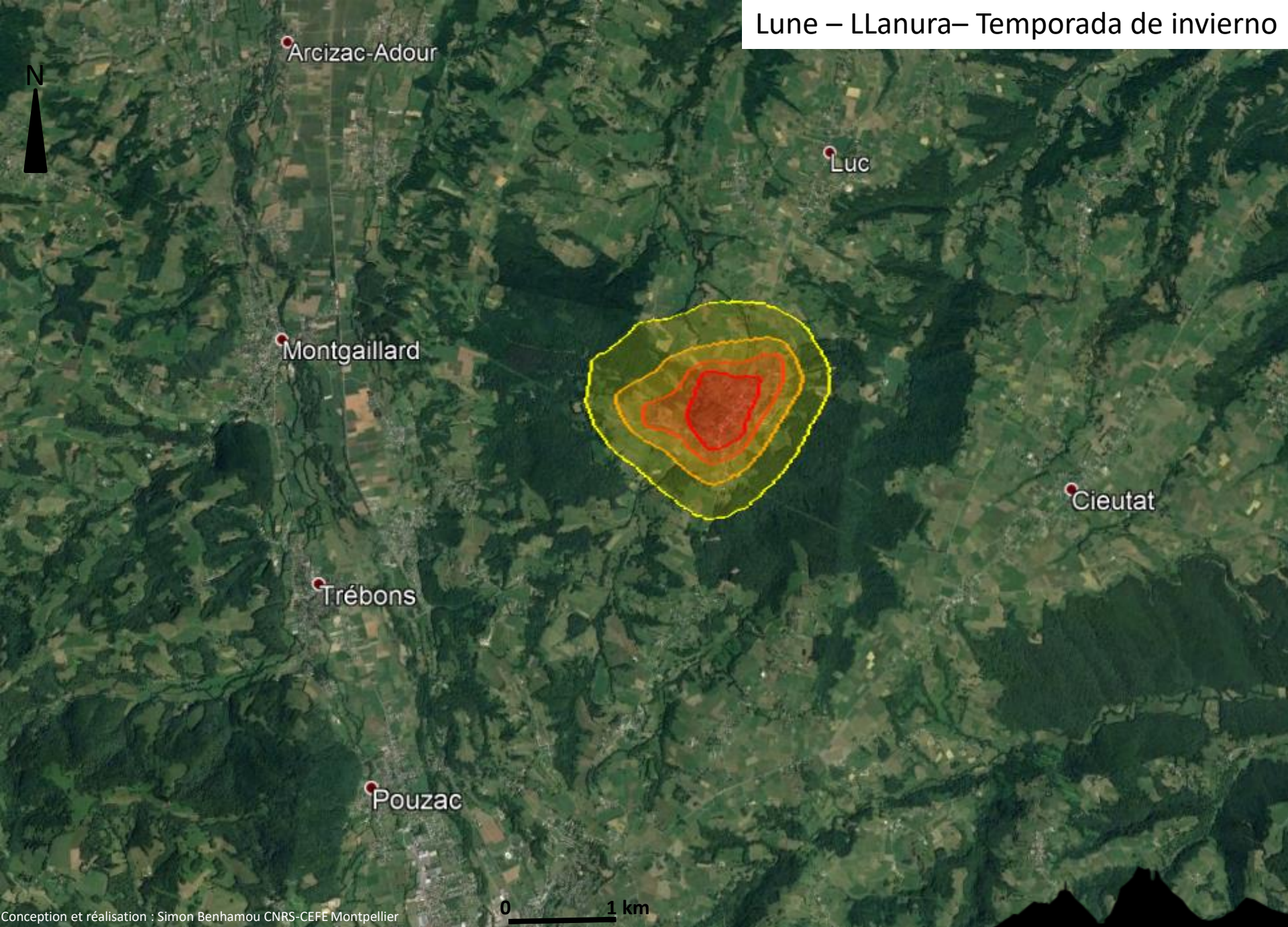
Conception et réalisation : Simon Benhamou CNRS-CEFE Montpellier

Pénélope – Montaña media– Temporada de invierno



Conception et réalisation : Simon Benhamou CNRS-CEFE Montpellier





Gracias por su atención

Agradecimientos : Adrian Aebischer (Musée d'Histoire Naturelle de Fribourg), Olivier Duriez (CNRS-CEFE), Simon Benhamou (CNRS-CEFE), Jean-Paul Lardos, Michel Leconte, Aymeric Mionnet, Guy Jean-Guyot,... que han participado activamente al proyecto y a su realización.

