

## L'ADAPTATION DES COLLECTIVITÉS AU CHANGEMENT CLIMATIQUE: EXPÉRIENCES DANS LA GESTION FORESTIÈRE, LITTORAL ET TOURISME

COMPTE RENDU de la 3ème session du “Réseau d’acteurs transfrontalier de l’action 4.1 du projet ECTAdapt”

### LITTORAL

JOURNÉE TECHNIQUE: Perpignan, 7 juin 2019

## ÍNDEX

1.	Introduction et objectifs.....	3
2.	Données essentielles de la journée.....	3
3.	Programme de la journée.....	5
4.	Déroulement de la session.....	6
5.	Évaluation .....	9
6.	Annexes .....	15

## 1. INTRODUCTION ET OBJECTIFS

Le changement climatique est un défi pour les collectivités et une opportunité pour la gestion municipale. Ses impacts (sécheresse et raréfaction de l'eau, vagues de chaleur et de froid, précipitations extrêmes, élévation du niveau de la mer, altération de l'enneigement, etc.) ont déjà des conséquences sur nos collectivités. Il y a moins de disponibilité en eau, plus de risques d'incendie, moins de neige, plus d'érosion sur les plages, plus de pestes, plus d'inondations, moins de production agricole, plus de problèmes de santé, etc. Ces problèmes touchent tous les domaines d'une collectivité. Dans le cadre du projet transfrontalier ECTAdapt, les actions de la ligne 2 liées à la sensibilisation, prévoient l'organisation de trois journées de participation.

Les objectifs de ces sessions sont:

- Sensibilisation et transmission de connaissances de l'échelle régionale au niveau local
- Recueillir et examiner les contributions des acteurs locaux (postes élus, techniciens, professionnels et citoyens) en relation à leurs expériences des problèmes rencontrés et des actions menées.

En vue des expériences antérieures et les évaluations obtenues de la part des assistants ainsi que des organisateurs, il fut rappelé que cette troisième session se réaliserait en une seule journée, unique pour les trois lots, semblable à la première des journées, avec une partie commune d'intérêt pour tous les domaines, puis une partie d'expériences pour chaque domaine, où tous les acteurs du réseau ont été invités.

La dernière des journées prévues tint donc lieu à Perpignan, vendredi 7 juin 2019. Ce document est le compte rendu de cette session avec les apports des participants et les résultats obtenus.

## 2. DONNÉES ESSENTIELLES DE LA JOURNÉE

**Date:** Vendredi 7 juin 2019

**Lloc:** Maison Départementale des Personnes Handicapées. Site Christian Bourquin. Perpignan.

**Assistants:**

- Membres de l'organisation (11)
  - Francesc Alemany, AUDIFILMConsulting
  - Anna Crous, AUDIFILMConsulting
  - Ma. Teresa Egea, CILMA
  - Arnaud Fanlou, Département des Pyrénées-Orientales
  - Jenni Gallardo, AUDIFILMConsulting

- Florent Martiche, Département des Pyrénées-Orientales
- Raül Molero, AUDIFILMConsulting
- Anna Pibernat, CILMA
- Albert Pujadas, AUDIFILMConsulting
- Joëlle Rumeau, Département des Pyrénées-Orientales
- Jordi Torallas, AUDIFILMConsulting
  
- Orateurs (13, 3 d'entre eux formant partie aussi de l'organisation)
  - Versant nord de l'ECT
    - Arnaud Fanlou, Technicien au Département des Pyrénées-Orientales
    - Anahí Barrera, Technicienne à l'Agence de l'eau Rhône-Méditerranée-Corse
    - Sylvain Delzon, Chercheur à l'INRA
    - Éléonore Geneau, Chef de mission littoral et Développement durable à la Commune de Lacanau
    - Vincent Vles, Technicien au Parc Naturel Régional des Pyrénées Catalans
    - Teddy Maignan, Technicien au Parc Naturel Régional des Pyrénées Catalans
    - Myriam Ducasse, Technicienne à la Direction Régionale de l'Environnement, de l'Aménagement et du Logement du Conseil Régional d'Occitanie.
  - Versant sud de l'ECT
    - Anna Pibernat, Technicienne au CILMA
    - Salvador Sosa, Technicien à l'Agència Catalana de l'Aigua (ACA)
    - Eduard Pla, Chercheur au CREAF
    - Gabriel Borràs, Technicien à l'Oficina del Canvi Climàtic
    - Marta Viver, Chef du département commercial et de marchandage de la station de ski de la Molina.
    - Anna Crous, Technicienne à AUDIFILMConsulting

- Assistants (17)

Orateurs non inclus quoiqu'ils ont tous assisté et participé (à l'exception de M. Sylvain Delzon et Mme. Éléonore Geneau) comme d'autres assistants. Il pourrait donc être considéré que le nombre d'assistants était de 24.

Katia Armouri

Pere Bofill

Marie Rose Bouisset

Jean-Michel Bringé

Philippe Casenove

Eric Duhamel

Sandra Sparfel

Andre Xiffre

Odessa Roitg

Anna Camp

Christelle Ripoll

Jean-René Maxant

Laurence Pereno

Serge Peyre

Marc Ribera

Anaïs Gault

Marie-Laure Licari

### 3. PROGRAMME DE LA JOURNÉE

PROGRAMA	
9:00 – 9:30	Accueil des participants
9:30 – 9:45	Mot d'accueil du Conseil Départemental des Pyrénées-Orientales
9:45 – 10:00	Présentation et résultats du projet ECTAdapt <i>Arnaud Fanlou (CD66) et Anna Pibernat (CILMA)</i>
10:00 – 10:15	Le PAESC: l'outil des communes pour une gestion adaptative de leur territoire <i>Anna Pibernat (CILMA)</i>
10:15 – 10:45	Problématiques et solutions pour une gestion de l'eau dans les comarques de Girona <i>Salvador Sosa (Agència Catalana de l'Aigua)</i>
10:45 – 11:15	Mesures d'adaptation au changement climatique et 11 Programmes d'intervention de l'Agence de l'Eau RMC <i>Anahi Barrera (Agence de l'eau Rhône – Méditerranée – Corse)</i>
11:15 – 11:45	PAUSE (Petit-déjeuner et changement de salle)

TAULES TEMÀTIQUES PARAL·LELES: experiències i casos pràctics d'adaptació			
	GESTION FORESTIÈRE	LITTORAL	TOURISME
11:45 – 12:15	Gérer la forêt méditerranéenne pour faire face au changement climatique. Les test du projet LIFEMEDACC <i>Eduard Pla, Chercheur au CREAM (UAB)</i>	Projet de désurbanisation du littoral à Lacanau <i>Eléonore Geneau, Chef de mission littoral et développement durable Ville de Lacanau (Gironde) (vidéoconférence)</i>	Tourisme des 4 saisons, diversifiez-vous pour vous adapter au changement climatique <i>Vincent Vles et Teddy Maignan, Parc Naturel Régional des Pyrénées Catalanes</i>
12:15 – 12:45	L'adaptation des forêts de chêne et des hêtres <i>Sylvain Delzon, Chercheur à l'INRA (Bordeaux) (vidéoconférence)</i>	LIFE+ EBROADMICLIM. Mesures d'adaptation au changement climatique pour les zones à haute vulnérabilité face à la hausse du niveau de la mer <i>Gabriel Borràs, Oficina Catalana del Canvi Climàtic</i>	Adaptation et diversification des stations de ski: la Molina. <i>Marta Viver, Responsable commercial et marketing de la station de ski de La Molina</i>
12:45 – 13:15	PROBLÉMATIQUES ET SOLUTIONS DE L'ADAPTATION AU CHANGEMENT CLIMATIQUE DANS L'ESPACE CATALAN TRANSFRONTALIER. CONCLUSIONS ET RAPPORT des trois journées du Réseau transfrontalier d'acteurs <i>Anna Crous, Audifilm Consulting</i>		
13:15 – 14:00	TABLE RONDE DE CLÔTURE: RÉFLEXIONS ET DÉBAT SUR LES RÉSULTATS OBTENUS ET LES FUTURS DÉFIS DE L'ADAPTATION AU CHANGEMENT CLIMATIQUE <i>Gabriel Borràs, Oficina Catalana del Canvi Climàtic. Stratégie catalane d'adaptation au changement climatique 2013-2020 et indicateur global d'adaptation aux impacts du changement climatique en Catalogne.</i> <i>Myriam Ducasse, Direction régionale de l'Environnement, de l'Aménagement et du Logement. Plan national d'adaptation au changement climatique.</i>		
14:00	Déjeuner		

#### 4. DÉROULEMENT DE LA SESSION

La journée a démarré avec la réception des participants à l'entrée de la Maison départementale des personnes handicapées des Pyrénées-Orientales, où l'enregistrement a été effectif, avec l'obtention d'un identifiant personnalisé et du programme de la journée, après la signature de la feuille d'inscription et de la possibilité d'obtenir un émetteur à traduction simultanée, étant donné que la journée échange des présentations en catalan et en français.

Les présentations commencent à 9:30h du matin, dans la salle Canigou du bâtiment principal. Monsieur Jordi Torallas, membre de l'organisation, ouvre les interventions en donnant la bienvenue, dans les deux langues, à tous les assistants. Tout de suite la parole passe à Mr. Arnaud Fanlou, en représentation du Conseil Départemental des Pyrénées-Orientales, au nom de qui il remercie les assistants pour leur participation et il donne le coup de départ à la journée.

Ensuite, les interventions se succèdent dans l'ordre strictement programmé. Ainsi donc, Mme. Anna Pibernat, technicienne responsable du projet ECTAdapt pour le CILMA intervient en premier lieu, ainsi que Mr. Arnaud Fanlou pour le Conseil Départemental des Pyrénées-Orientales, avec un diaporama intitulé «Présentation et résultats du projet ECTAdapt». La présentation résume le projet ECTAdapt, ses lignes stratégiques et les actions menées à bout, puis fait le point sur le moment où se trouve le projet à la date de la journée. Mme. Anna Pibernat fait le lien avec la suivante présentation «Les PAESC: l'outil pour les communes pour une gestion adaptative des municipalités». Elle y présente les objectifs de la nouvelle convention des maires (COMO, UE), et de la méthodologie, procédures, financement et ressources techniques dont la *Diputació de Girona* et le CILMA disposent pour l'élaboration des Plans d'action pour l'énergie durable et le climat (PAESC).

Par la suite, Mr. Salvador Sosa, technicien à l'Agència Catalana de l'Aigua, réalise sa présentation sur les «Problématiques et solutions de la gestion de l'eau dans les comarques de Gérone», au cours de laquelle il énumère exhaustivement les séries de données relevées de température, pluviométrie, masses d'eau, etc., puis expose les principales actions entreprises et prévues par l'ACA.

Pour conclure ce premier bloc de présentations et pour connaître et comparer comment est portée à terme la gestion de l'eau de part et d'autre de la frontière, Mme. Anahí Barrera, technicienne de l'Agence de l'eau Rhône-Méditerranée-Corse a centré sa présentation «Mesures d'adaptation au changement climatique et 11 programmes d'intervention de l'Agence de l'eau RMC» sur les vulnérabilités du secteur face au changement climatique et la définition des stratégies d'adaptation prévues. Après celle-ci, il fut le temps de la pause-café.

À 11h45, ponctuellement après la pause-café, les ateliers thématiques démarrent en parallèle et simultanément pour chacun des trois domaines de gestion forestière, littoral et tourisme.

La salle Canigou a été l'espace réservé aux présentations du domaine avec le plus d'inscrits: la gestion forestière. Dans la salle Présidente, au même étage que la salle Canigou, tiennent lieu les présentations du domaine de gestion touristique. Puis dans la salle Carlit, au troisième étage du bâtiment, ce sont les présentations du domaine de gestion littorale qui ont lieu.

Les expériences et cas pratiques d'adaptation dans le domaine de la gestion du littoral, se tiennent donc dans la salle Carlit avec la conduction par M. Jordi Torallas et le soutien de M. Raül Molero, techniciens à Audifilm Consulting.

Le titre de la première présentation est «Projet de désurbanisation du littoral de Lacanau» par Mme. Éléonore Geneau, Chef de mission littoral et développement durable de la commune de Lacanau. Elle se mène à bout à travers d'une visioconférence. Mme. Geneau a centré son exposé à présenter le cas de régression côtière sur cette commune atlantique, bien plus important que sur le littoral méditerranéen, puis les solutions en cours en matière d'urbanisme, architecture éphémère, déconstruction, limitation temporaire d'activités, planification face aux scénarios à 30 et 80 ans. Certains de ces changements ont besoin de modifications normatives à l'échelle nationale et s'accompagnent en tous les cas de campagnes de sensibilisation importants.

Après la présentation s'ouvre un tour de paroles entre les assistants pour poser des questions ou faire part de leurs réflexions envers l'oratrice. Les interventions ont été nombreuses et variées, au sujet des différentes questions soulevées par Mme. Geneau, mais spécialement par rapport aux questions juridiques, de financement du projet et à la relocalisation des terrains affectés. Enfin, le plan d'action et les stratégies futures du secteur ont suscité un intérêt préférent.

Immédiatement après, M. Gabriel Borràs, technicien à l'Oficina Catalana del Canvi Climàtic, présente la deuxième expérience de gestion adaptative dans le domaine du littoral, cette fois-ci du côté sud de la frontière: le projet «LIFE+ EBROADMINCLIM. Mesures d'adaptation au changement climatique en zones de haute vulnérabilité à l'augmentation du niveau de la mer». M. Borràs explique la problématique concrète du delta de l'Èbre en tant qu'espace très sensible au changement de la ligne des côtes par l'érosion, la submersion et la compaction. Pour s'adapter à ce changement il est envisagé d'augmenter l'écoulement du fleuve et l'apport de sédiments sur le delta, ainsi qu'un changement socioéconomique centré sur la qualité des produits offerts au lieu de la quantité. Tout ceci à travers d'un nouveau modèle de gouvernance qui rende plus facile la concertation des mesures à entreprendre.

Lors des questions, le système de transvasement des sédiments dans la rivière a suscité un intérêt spécial, puisque la technique est différente par rapport à un autre cas des Pyrénées françaises. La rivière pyrénéenne étant plus abrupte permet de déposer les sédiments sur les versants pour que la rivière les distribue naturellement, tandis que dans l'Èbre, très régularisé, les sédiments sont directement versés dans le fleuve, ce qui permet d'autre part de mieux contrôler la réponse à l'action.

Le tour de paroles de cette deuxième expérience conclu, les assistants ont été invités à rejoindre à nouveau la salle Canigou où il était prévu de reprendre la session plénière avec les conclusions et la clôture de la journée.

À nouveau tous rassemblés dans la salle Canigou, la session reprend avec la présentation des objectifs du *projet de création et animation de réseaux d'acteurs impliqués dans l'adaptation au changement climatique de l'espace catalan transfrontalier* dont elle est responsable; des travaux et journées portés à terme dans le projet, de la part d'Anna Crous, technicienne à Audifilm Consulting. Elle y présente aussi un recueil des interventions et apports réalisés

pendant les journées de la part des acteurs du réseau, sous la forme de problématiques et impacts du changement climatique, ainsi que les solutions d'adaptation.

Enfin, pour conclure la journée, une table ronde se porte à terme avec la participation de M. Gabriel Borràs de l'Oficina Catalana del Canvi Climàtic et Mme. Myriam Ducasse de la Direction Régionale de l'Environnement, de l'Aménagement et du Logement. Tous les deux ont d'abord présenté leur expérience au-devant de la définition de politiques et de rédaction de plans régionaux d'adaptation au changement climatique. Par la suite, leurs interventions ont comparé les formes, les contenus, les stratégies de part et d'autre de la frontière, pour affronter l'adaptation au changement climatique.

Pour donner l'occasion d'intervenir aux assistants, un bref tour de paroles s'ouvre brièvement pour se tenir aux horaires prévus dans le programme.

Les interventions ont porté, spécialement, sur la façon comment l'application des mesures clefs était-elle prévue, étant donné les difficultés réelles existant pour les porter à bout. M. Borràs a été très énergique lors de son intervention finale, en soulignant la nécessité d'entreprendre un changement de modèle socioéconomique profond si nous voulons avoir la possibilité de nous adapter à un changement climatique incontournable.

Le tour de paroles des assistants conclu, M. Jordi Torallas met fin pa la journée et invite tous les assistants à un déjeuner qui tient lieu dans la même sale.

À signaler que lors de cette journée l'option de participer à travers l'application CIVICITI n'a pas été prévue, comme pour la première des sessions. Les commentaires d'évaluation précédents ont relevé la préférence des assistants à l'interaction personnelle par-devant la possibilité de se servir de la technique pour interagir avec les présentateurs.

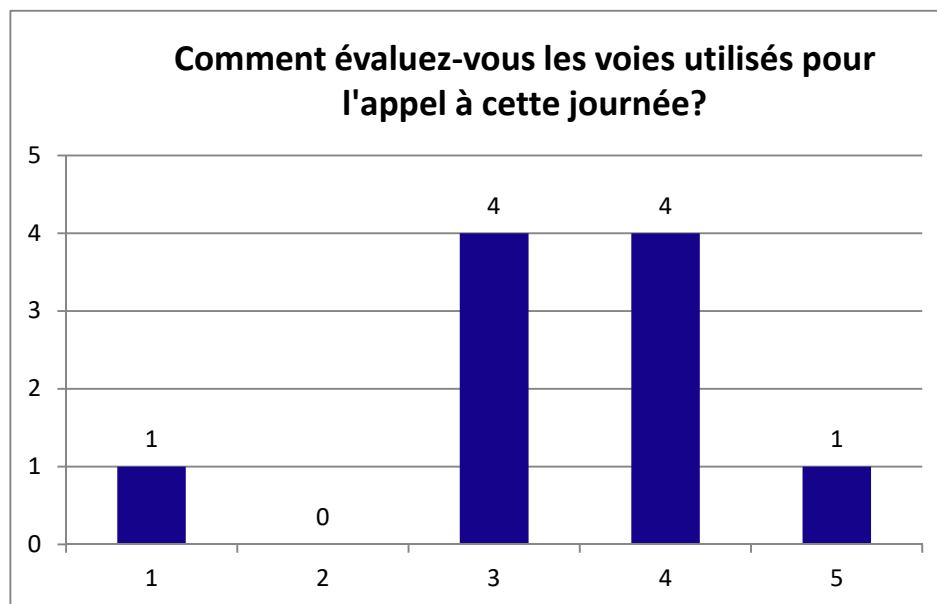


## 5. ÉVALUATION

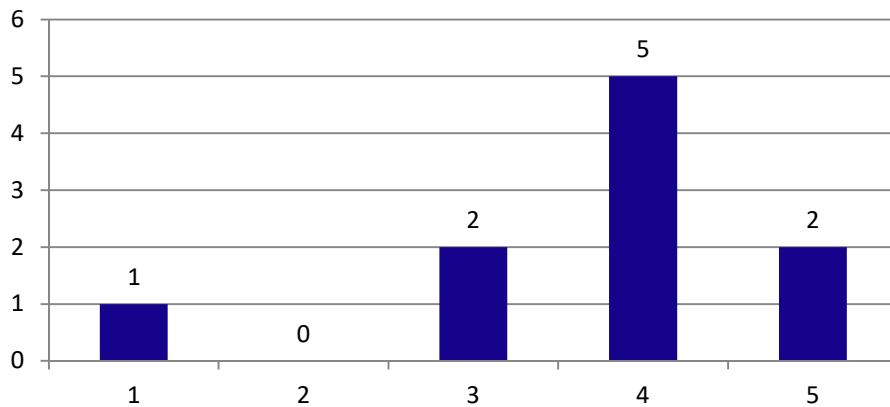
Dans le but de connaître le niveau de satisfaction par rapport à la journée, un questionnaire d'évaluation de l'organisation, des contenus et d'autres questions a été envoyé aux assistants.

L'enquête a été répondue par le 52,94% des assistants. Dix réponses sur 17 assistants (orateurs exclus), dont cinq du versant sud et 5 du versant nord.

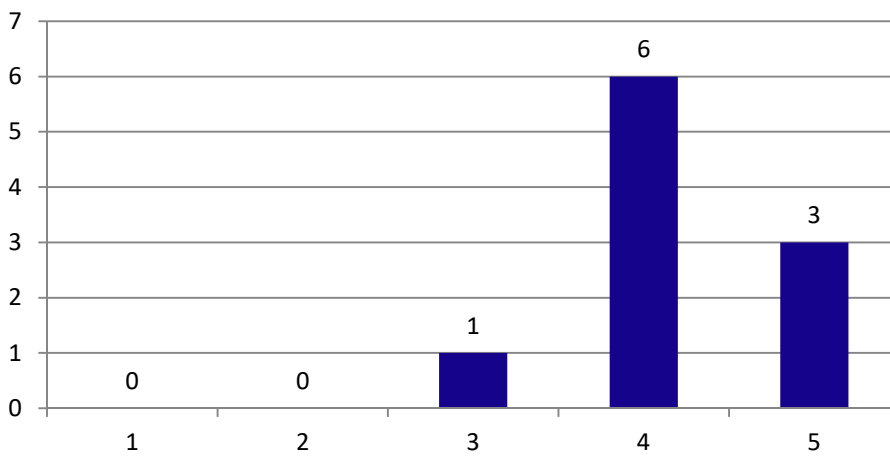
Les résultats ont été les suivants:



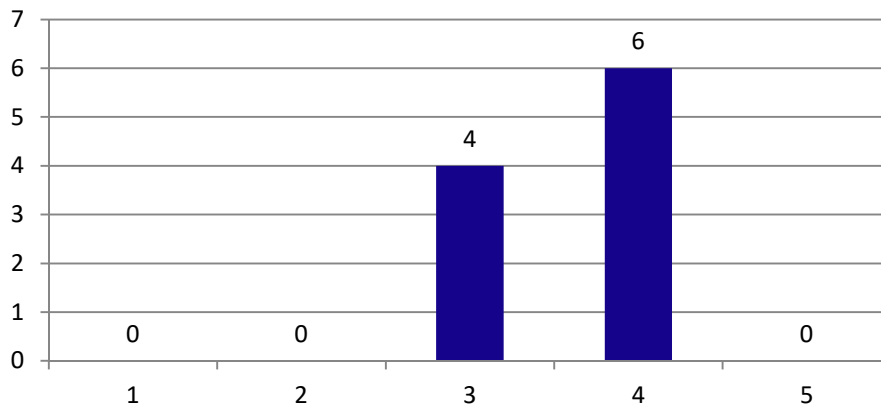
### Comment évaluez-vous la coordination et l'attention antérieure à l'organisation de la journée?



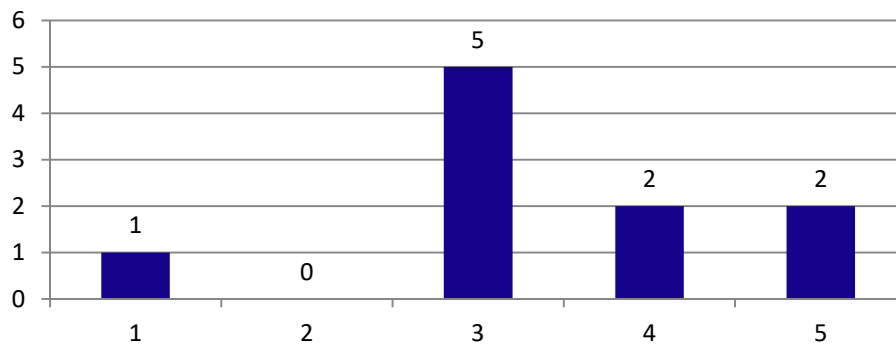
### Comment évaluez-vous la coordination au cours de la journée ?



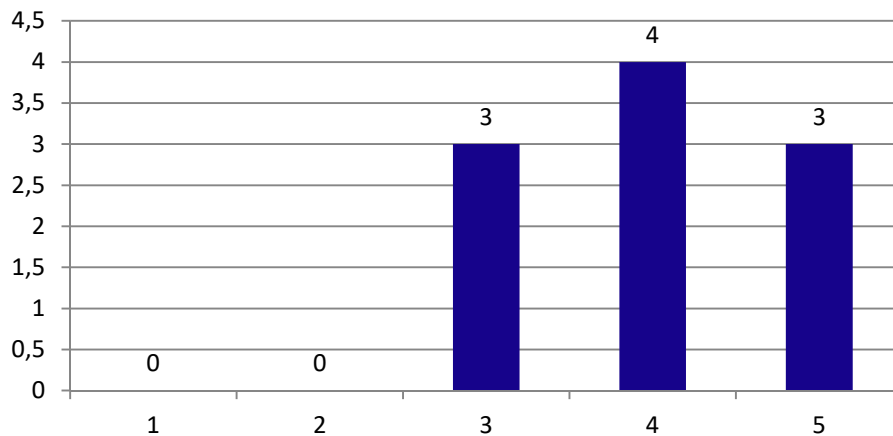
### Comment évaluez-vous le dynamisme (rythme et méthode participative) de la journée?



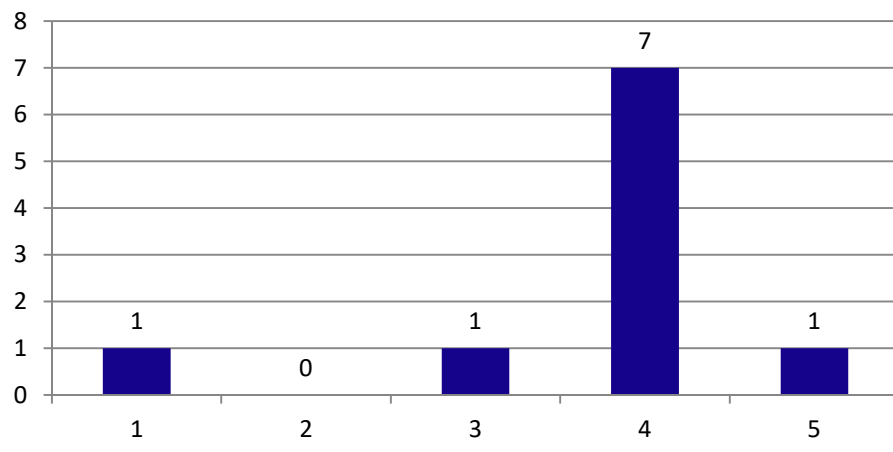
### Dans quelle mesure estimez-vous que le matériel, les ressources techniques et les installations utilisés pendant la journée ont été suffisants?

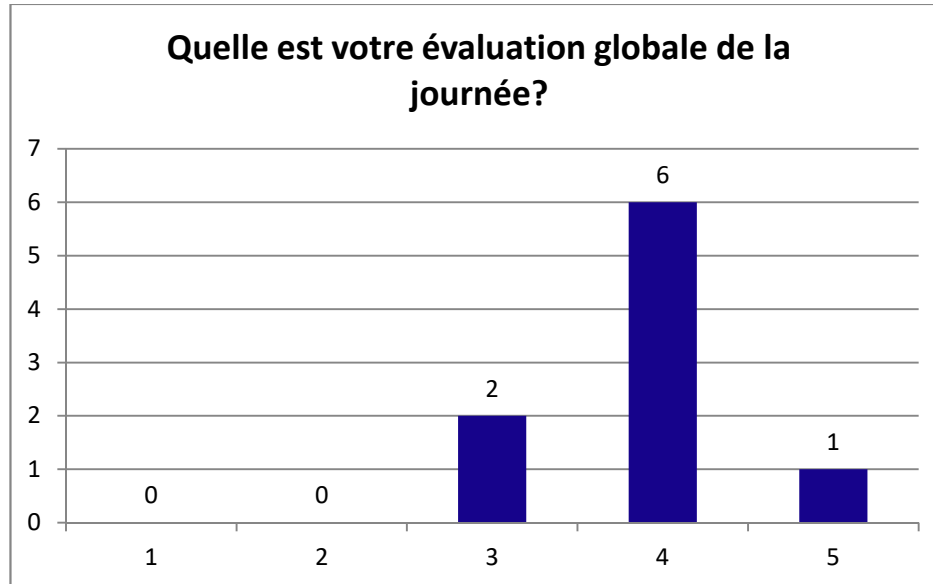


### Avez-vous trouvé intéressants les sujets et les expériences présentés de Gestion littoral?



### Dans quelle mesure la journée a-t-elle satisfait vos attentes?





Ces représentations graphiques montrent un assez haut niveau de satisfaction de la part des assistants en relation à la plupart des aspects sur lesquels ils ont été questionnés. D'autre part, ils signalent les aspects suivants comme les plus positifs:

CITATIONS	ASPECTS POSITIFS
3	TRANSMISSION DE CONNAISSANCES
2	QUALITÉ DES ORATEURS ET BONNE PRÉPARATION TECHNIQUE
3	ÉCHANGES
1	ACCOMPLISSEMENT DU PROGRAMME

Puis, comme aspects à améliorer:

CITATIONS	ASPECTS À AMÉLIORER
2	DISPOSER DE PLUS DE TEMPS POUR PRÉSENTER CHAQUE CAS
1	PLUS DE TEMPS DESTINÉ AUX PRÉSENTATIONS D'EXPÉRIENCES
2	MANQUE DE CIENTIFIQUES
1	ASSISTENCE PLUS NOMBREUSE
1	UTILISATION DE VERRES ET BOUTEILLES EN PLASTIQUE
1	VISIOCONFÉRENCE DE GESTION FORESTIÈRE SUR SKYPE DE MAUVAISE QUALITÉ
2	PLUS DE TEMPS DESTINÉ À LA PARTICIPATION
1	ÉCRITURE FRANÇAISE

À continuation se présentent d'autres données d'intérêt pour une évaluation de la journée:

- Diffusion.

ORGANISATION	NOMBRE DE DESTINATAIRES
CILMA	279
CD66	362
AUDIFILM	97
<b>TOTAL</b>	<b>738</b>

- Profil des inscrits.

- Origine:

16 inscrits, 3 d'entre eux du versant sud de l'ECT et 13 du versant nord.  
La plupart d'entre eux employés dans l'administration publique.

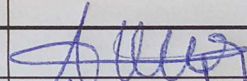
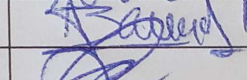
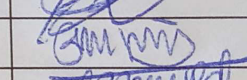

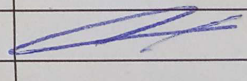
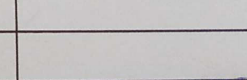
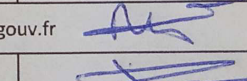
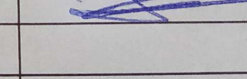
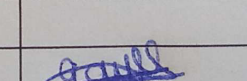
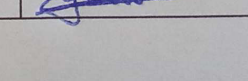
## 6. ANNEXES

- Annexe I: Feuille de signatures des inscrits
- Annex II: Diaporamas des présentations
- Annexe III: Images prises

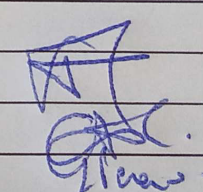
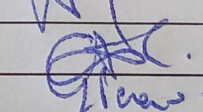
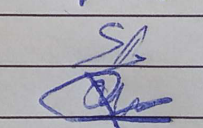
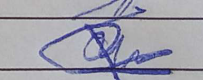
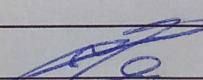
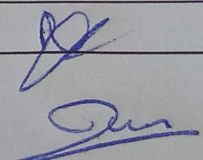
## ANNEX 1. Feuille de signatures des inscrits



III Jornada tècnica: L'ADAPTACIÓ DELS MUNICIPIS AL CANVI CLIMÀTIC. EXPERIÈNCIES EN GESTIÓ FORESTAL, LITORAL I TURISME

DATA:		07/06/2019						
	1er COGNOM	2n COGNOM	NOM	ENTITAT / ORGANITZACIÓ	CORREU ELECTRÒNIC	SIGNATURA	Rebre informació properes activitats	Certificat d'assistència
1	Amouri		Katia	Mairie Port-Vendres	urba@port-vendres.com			
2	Barrera		Anahí	Agence de l'eau RMC	anahi.barrera@eurumc.fr			
3	Bofill	Arbusà	Pere	Ajuntament de Sant Feliu de Guíxols	pbofill@guixols.cat			
4	Borràs	Calvo	Gabriel	Oficina del Canvi Climàtic	gborras@gencat.cat		X	X
5	Bouisset		Marie Rose	Arles sur tech	andre.xiffre@orange.fr			
6	Bringé		Jean-Michel	Perpignan Méditerranée Métropole	jm.bringe@perpignan-mediterranee.org		X	
7	Casenove		Philippe	Communauté de Communes Sud Roussillon	philippe.casenove@sudroussillon.fr		X	
8	Cordomí	i Lladó	Josep	Ajuntament De Puigcerdà	sstt4@puigcerda.cat			
9	Delzon		Sylvian	INRA	pujoulade@gmail.com			
10	Ducasse		Myriam	l'Environnement, de l'Aménagement et du Logement	myriam.ducasse@developpement-durable.gouv.fr			
11	Duhamel		Eric	Commune De Port-Vendres	dg@port-vendres.com		X	X
12	Echafi		Théo	Parc naturel marin du golfe du Lion	theo.echafi@afbiodiversite.fr			
13	Garcia	Lozano	Carla	Universitat de Girona	alracgalo@gmail.com			
14	Gault		Anaïs	Association Initiation à la Forêt	initiation-foret@live.fr		X	X

III Jornada tècnica: L'ADAPTACIÓ DELS MUNICIPIS AL CANVI CLIMÀTIC. EXPERIÈNCIES EN GESTIÓ FORESTAL, LITORAL I TURISME

DATA:	07/06/2019							
1er COGNOM	2n COGNOM	NOM	ENTITAT / ORGANITZACIÓ	CORREU ELECTRÒNIC	SIGNATURA	Rebre informació properes activitats	Certificat d'assistència	
15	Geneau		Eléonore	Lacanau	e.geneau@lacanau.fr			
16	Giménez	Beltran	Elena	Secretaría Conjunta POCTEFA	developpementdurable@vallespir.com			
17	Guil	Ramos	Lidia	Consorci Salines-Bassegoda	lidiagr92@gmail.com			
18	Homs	Campamar	Jaume	Ajuntament De Navata	alcaldianavata@gmail.com			
19	Jedryka		Mathilde	Conseil Départemental des Pyrénées-Orientales (CD66)	mathilde.jedryka@cd66.fr			
20	Maignan		Teddy	Parc Natural Regional dels Pirineus Catalans	teddy.maignan@pnrpc.fr			
21	Maxant		Jean-René	Mairie de Port-Vendres	dg@port-vendres.com		X	
22	Pereno		Laurence	Mairie Port-Vendres	agenda21@port-vendres.com			
23	Peyre		Serge	Conseil Départemental des Pyrénées-Orientales (CD66)	serge.peyre@cd66.fr		X	
24	Pla		Eduard	CREAF	eduard.pla@uab.cat		X X	
25	Rabella	Pujol	Ramon	Diputació de Barcelona	rabellapr@diba.cat			
26	Ribera	Fuentes	Marc	Perpignan Méditerranée Métropole	m.ribera-fuentes@perpignan-mediterranee.org		X X	
27	Ripoll		Christelle	Conseil Départemental des Pyrénées-Orientales (CD66)	christelle.ripoll@cd66.fr			
28	Roitg		Odessa	Communauté de Communes du Vallespir	developpementdurable@vallespir.com		X X	

LICARI N. Bare

CD66

Projet cofinancé par le Fonds Européen de Développement Régional / Projecte cofinançat pel fons Europeu de Desenvolupament Regional - (FEDER)

III Jornada tècnica: L'ADAPTACIÓ DELS MUNICIPIS AL CANVI CLIMÀTIC. EXPERIÈNCIES EN GESTIÓ FORESTAL, LITORAL I TURISME

DATA:	07/06/2019							
1er COGNOM	2n COGNOM	NOM	ENTITAT / ORGANITZACIÓ	CORREU ELECTRÒNIC	SIGNATURA	Rebre informació properes activitats	Certificat d'assistència	
29	Sosa		Salvador	Agència Catalana de l'Aigua (ACA)	svsosa@gencat.cat			
30	Sparfel		Sandra	Communauté de Communes Sud Roussillon	sandra.sparfel@sudroussillon.fr			
31	Viver		Marta	Estació d'esquí de la Molina	mviver@lamolina.cat			
32	Vles		Vicent	Parc Natural Regional dels Pirineus Catalans	vles.vincent@orange.fr			
33	Xiffre		Andre	Arles sur tech	andre.xiffre@orange.fr			
34	EGEN	PLONS	MARIE	CILMA	mariee@cilma.cat		x	x (M)
35	CAMP	CASANOVAS	ANNA	DIPUTACIÓ GIRONA	anna@acaamp@dipgi.cat			
36	MARTICHE		FLORENT	DEPARTAMENT PYR. ORIENTALES	florent.martiche@cd66.fr			
37	RUPON	Joëlle		Mission DD Département P.O	joelle.rupon@cd66.fr			

D'acord amb la legislació vigent en matèria de Protecció de Dades de Caràcter Personal li informem que les seves dades seran tractades amb la finalitat de gestionar la seva participació a la sessió i comunicar-li els resultats de la mateixa i - si ho autoritza - remetre-li informació de les properes activitats de participació. El Responsable de Tractament és la Diputació de Girona. L'habilitació jurídica del tractament es basa en el seu consentiment. Les seves dades no seran cedides a tercers excepte en els casos previstos legalment. Per a més informació pot dirigir-se a la política de privacitat de la nostra web [www.ddgi.cat](http://www.ddgi.cat)

Pot sol·licitar l'accés, rectificació, supressió i exercir la resta dels seus drets, mitjançant un escrit adreçat a la Diputació de Girona, Delegat de Protecció de Dades, Pujada de Sant Martí, 4-5, 17004 Girona o bé a [dpd@ddgi.cat](mailto:dpd@ddgi.cat).

ECTADAPT «CONTRIBUÏR A L'ADAPTACIÓ DE L'ESPAI CATALÀ TRANSFRONTERER ALS EFECTES ESPERATS DEL CANVI CLIMÀTIC» (Codi EFA011/15 ECTAdapt)

Ce projet est cofinancé par le Fonds Européen de Développement Régional (FEDER)

Projecte cofinançat pel Fons Europeu de Desenvolupament Regional (FEDER)

AMAND Armand CD66  
RIPOLL Christelle CD66

amand.farlon@cd66.fr   
christelle.ripoll@cd66.fr

## ANNEX 2. Diaporamas des présentations

- Présentation et résultats du projet ECTAdapt (Arnaud Fanlou / Anna Pibernat)  
[https://drive.google.com/file/d/13DLQritzPrn-D3IUGUJ4Es\\_nliTpmk6O/view](https://drive.google.com/file/d/13DLQritzPrn-D3IUGUJ4Es_nliTpmk6O/view)
- Le PAESC: l'outil des communes pour une gestion adaptative de leur territoire (Anna Pibernat)  
[https://drive.google.com/file/d/1nXfX9i23b7I3AqS1aXM6AusPfaAU6U-\\_/\\_view](https://drive.google.com/file/d/1nXfX9i23b7I3AqS1aXM6AusPfaAU6U-_/_view)
- Problématiques et solutions pour une gestion de l'eau dans les comarques de Girona (Salvador Sosa)  
<https://drive.google.com/file/d/1hvQ2-GIBJaE0UORXrlM1lTHnLYrGxtC/view>
- Mesures d'adaptation au changement climatique et 11 Programmes d'intervention de l'Agence de l'Eau RMC (Anahi Barrera)  
<https://drive.google.com/file/d/1QIE69P9ryfzR-Ua4dQMBj7Pw3nexUqSi/view>
- Projet de désurbanisation du littoral à Lacanau (Eléonore Geneau)  
[https://drive.google.com/file/d/1Z0JZpzwj9nogLBypSxEa02w5ggUdJwK/view?usp=drive\\_open](https://drive.google.com/file/d/1Z0JZpzwj9nogLBypSxEa02w5ggUdJwK/view?usp=drive_open)
- LIFE+ EBROADMICLIM (Gabriel Borràs)  
[https://drive.google.com/file/d/1zmDZJYg\\_CPHuGOMzAuZpp2lqR\\_ZS29G5/view](https://drive.google.com/file/d/1zmDZJYg_CPHuGOMzAuZpp2lqR_ZS29G5/view)
- PROBLÉMATIQUES ET SOLUTIONS DE L'ADAPTATION AU CHANGEMENT CLIMATIQUE DANS L'ESPACE CATALAN TRANSFRONTALIER. CONCLUSIONS ET RAPPORT des trois journées du Réseau transfrontalier d'acteurs (Anna Crous)  
<https://drive.google.com/file/d/1i-TZfuKbCKIF4FE78ALRqadPdx1En29R/view>
- TABLE RONDE DE CLÔTURE (Gabriel Borràs i Myriam Ducasse)  
<https://drive.google.com/file/d/1rilc8II56u4kli-Ko2vNEH4gBOQ6Gfvt/view>  
[https://drive.google.com/file/d/1cOZ7x5E0DvSjYDt\\_5f6Uun1P4L7z9H5a/view](https://drive.google.com/file/d/1cOZ7x5E0DvSjYDt_5f6Uun1P4L7z9H5a/view)

### ANNEX 3. Images prises











