

ACTION 4.2: Amélioration et restauration des habitats de grand tétras dans les Pyrénées

Objectif = Amélioration des habitats en favorisant l'intégration des critères de gestion favorable aux espèces dans la gestion des espaces naturels

STRUCTURE ORGANISACION	REGION CCAA	DEPARTAMENT PROVINCIA	LOCALISACION O NOM DU SITE LOCALISACION SITE PERMITIDO	ESPECIE(S) concerné(e)s par les travaux ESPECIE (S) concernées par les interventions	Etat des lieux des milieux concernés par les travaux (type d'habitat, tendance d'évolution) Estado de los medios concernidos por las intervenciones (tipo de hábitat, tendencia de evolución)
Fundación Hazti	Pais Vasco	Álava	Parque Natural de Ibañeta	Pico mediano	El bosque de Ibañeta ha sido explotado históricamente para la obtención de leña y para el pastoreo de ganado. El bosque puro de Quercus pyrenaica supone un 74 % de la masa forestal. Sólo un 10 % es un bosque regular maduro o en baja densidad, mientras que un 46 % es un bosque regular joven o desarbolado. En general las densidades de pies son elevadas y hay fuerte competencia por la luz. Sólo el 6 % de los pies tienen diámetros superiores a 25 cm. La cantidad de madera muerta es muy reducida.
CTFC	Cataluña	Gerona	Muntanya de St. Miquel (Ispolke)	Grand tétras, Chouette, pics	pin à crochets
CTFC	Cataluña	Gerona	Bois de Arana (Cerdanya)	Grand tétras, Chouette, pics	pin à crochets
CTFC	Cataluña	Lérida	Bois de Pallarols (Alt Urgel) Parque National de Alt Pirineu	Grand tétras, Chouette, pics	pin à crochets
CTFC	Cataluña	Lérida	Bois de Lavansa (Alt Urgel)	Grand tétras, Chouette, pics	pin à crochets
CTFC	Cataluña	Lérida	Massís de l'Orri (Pallars Sobirà) Parque National de Alt Pirineu	Grand tétras, Chouette, pics	pin à crochets
FDC 09	OCCITANIE	Arège	Haute-Chaine centrale	Pendule grise	Landes
FDC 31	OCCITANIE	Haute-Garonne	Massif du Burat	Pendule grise	Landes à callunes
FDC 65	OCCITANIE	Hautes-Pyrénées	Massif du Hautacam Isaby	Grand tétras et pendule grise	On trouve tous les types d'habitats sur ce site, forêts mixtes/Sapinières. Toutes les zones de prairies et de landes subalpines sont composées de rhododendrons, genévriers et myrtilles. Certains secteurs gardent un habitat de qualité avec un taux de fermeture de 50 - 60% et d'autres ont tendance à être plus fermés avec un taux de l'ordre de 80 à 90%.
FDC 64	NOUVELLE AQUITAINE	Pyrénées Atlantiques		Grand tétras	
FDC 64	NOUVELLE AQUITAINE	Pyrénées Atlantiques		Pendule grise	Landes à callunes
FDC 66	OCCITANIE	Pyrénées Orientales	Massif du Puigmal	Pendule grise	Landes
FDC 66	OCCITANIE	Pyrénées Orientales	Massif du Camporodós / Plateau de la Calme	Pendule grise	Landes
ONF	OCCITANIE	Arège	FD ESTELAS	Grand tétras	Mixte
ONF	OCCITANIE	Hautes Pyrénées	FD Barillet	Grand tétras	Landes à rhododendron
ONF	OCCITANIE	Arège	FD Consulat Fontède	Grand tétras	Mixte <- plantation de pins
ONF	OCCITANIE	Arège	FD Consulat Bazel	Grand tétras	Mixte pure <- plantation de pins
ONF	OCCITANIE	Arège	FD de Bethmale	Grand tétras, chouette, pics	Sapinière
ONF	OCCITANIE	Haute Garonne	FD Luchon	Grand tétras, chouettes, pics	Sapinière <- plantation de pins
ONF	OCCITANIE	Arège	FD de Goulier	Grand tétras	travaux en faveur du tétras
ONF	OCCITANIE	Arège	FD St Lary	Grand tétras	Mixte <- plantation de pins
ONF	OCCITANIE	Hautes Pyrénées	FD de Ayé	Grand tétras	travaux en faveur du tétras
GOBIERNO DE ARAGÓN	ARAGÓN	HUESCA	LABERT	UROGALLO	Pinar denso en el que se han realizado algunos trabajos de mejoras
ARAN	CATALUÑA	Lleida	Parcs de Varnados (Vielha y Méjan))	Pendule grise	Matorral de alta montaña, principalmente Geslito balancee
ARAN	CATALUÑA	Lleida	Parcs deh Plan de Lana (Naut Aran)	Pendule grise	Matorral de alta montaña, principalmente Geslito balancee

26 sites ont bénéficiés d'actions en faveur de l'amélioration ou de la restauration des habitats d'espèces (Pics, Chouettes, Galliformes)

Chaque site donne lieu à la rédaction d'une fiche mémoire sur les travaux conduits

L'ensemble de ces fiches seront compilés dans le rapport technique de l'action 4.2



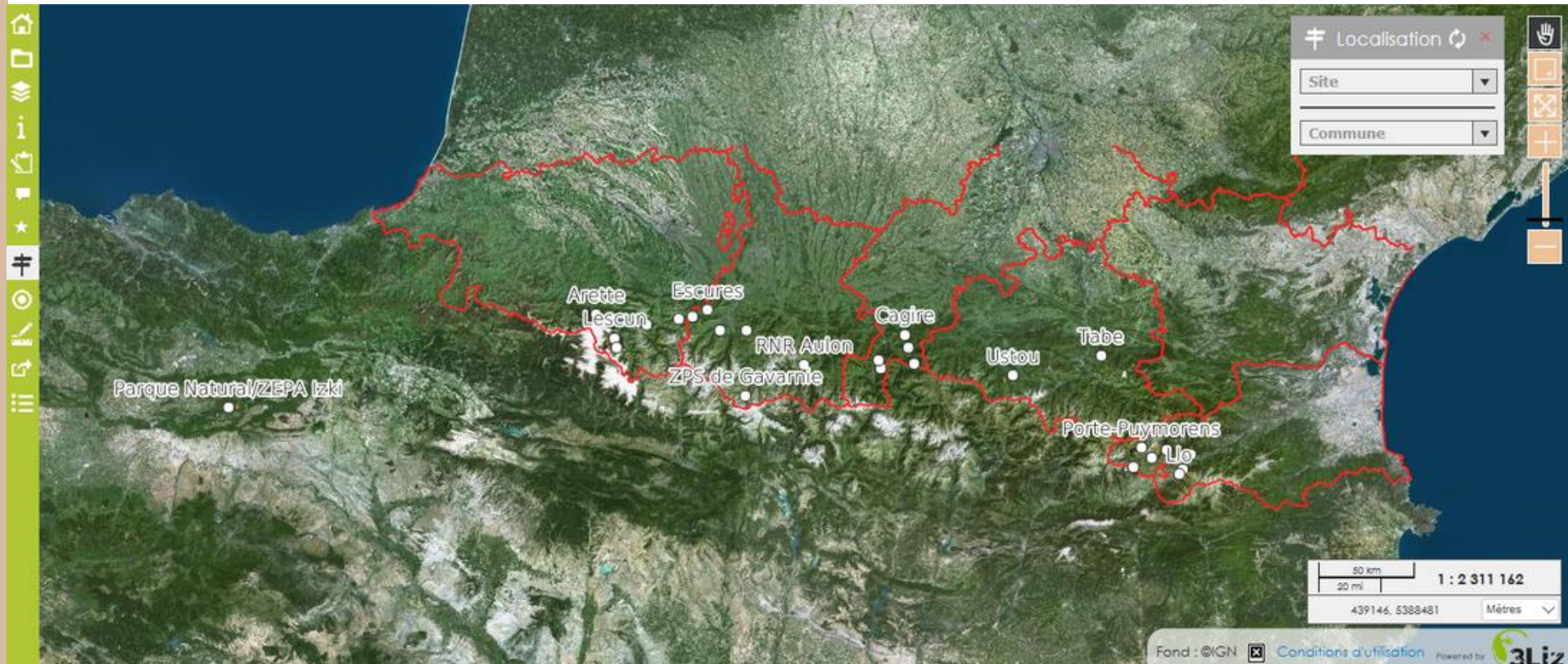
Valorisation de l'action 4.2 - Amélioration des habitats en favorisant l'intégration des critères de gestion favorable aux espèces dans la gestion des espaces naturels



28 octobre 2020 -

présentation Karine SAINT-HILAIRE- FRC Occitanie

UN ACCÈS FACILITÉ AUX CHANTIERS D'AMENAGEMENTS



Répertoriés les chantiers réalisés par différents acteurs du massif
Accès par attribution d'un code

[Lien vers webSIG](#)

Quelques chiffres sur les actions des Fédérations des Chasseurs recensées

109

Interventions actuellement répertoriés dans la base de données

De 2004 à 2020 : plus de 15 ans d'expérience

64

Interventions réalisées dans le cadre d'HABIOS sur 8 sites dont 7 concernant les habitats de Perdrix grise entre 2018 - 2019

950 €

Coût moyen à l'hectare pour des chantiers Habios pour la Perdrix grise

disparité en fonction des sites : 350 à +6000 € / hectare

106 ha

rendus favorables au besoin PG et GT pour nidification et élevage
Rendus accessible au pâturage dans le cadre d'Habios



Valorisation d'expériences acquises sur plus de 10 ans lors de 3 programmes consécutifs : GALLIPYR, GALLIPLUS et HABIOS



- *Promouvoir une méthodologie de travail au sein de nos organismes et vers nos partenaires :*



Prioriser des secteurs d'intervention au regard de la répartition actuelle des habitats de cette espèce.



Mobiliser les forestiers, les acteurs cynégétiques et le monde pastoral pour garantir la réussite de l'opération.



Etablir le diagnostic avant travaux intégrant les particularismes du site : présence d'espèces protégées, de zones humides, d'activités et d'usages...



Planifier les aménagements et suivre leur réalisation pour obtenir la mosaïque d'habitats attendus.



S'engager avec les gestionnaires dans un contrat moral d'entretien pour pérenniser les habitats restaurés.



Valorisation d'expériences acquises sur plus de 10 ans

- Communiquer vers les acteurs de terrain (forestiers, monde pastoral, chasseurs) sur les bonnes pratiques en matière d'intervention sur les habitats de Grand Tétras et Perdrix Grise

L'habitat de l'espèce

lande
végétation basse de bruyère, rhododendrons, herbes basses...

lisière de la forêt
végétation d'arbustes, jeunes pousses et arbres épars.

forêt
mélange de végétations haute, moyenne et basse, avec des clairières.

Les **principales menaces** pour l'espèce sont :

- // les collisions avec les installations telles que les câbles et clôtures
- // le dérangement notamment lié au développement touristique
- // la dégradation des habitats
- // l'augmentation de la prédation
- // le changement climatique

Pyrenees

Les perdrix grises vivent favorablement dans les landes présentant un recouvrement de 40-60% de ligneux bas (<0,8 m) et assurant :

- protection contre risque de prédation :
- disponibilité de la ressource alimentaire.

La fermeture des landes d'altitude, avec pour stade ultime leur reforestation, constitue la principale menace pour la conservation de son habitat.

L'alternance de couverts arbustifs et herbacés est essentielle à la réussite de la reproduction de la Perdrix, et à sa protection vis-à-vis de ses prédateurs.



Des réalisations d'aménagements en faveur des habitats de reproduction



Proyecto financiado con fondos FEDER
Projet financé par le FEDER

Créations de 2 posters et 2 plaquettes dédiées au Grand Tétras et à la Perdrix grise des Pyrénées



CONSERVATION des HABITATS DE LANDES : zones de reproduction des GALLIFORMES de montagne

Soucieuses du maintien de la biodiversité pyrénéenne, les fédérations départementales des chasseurs d'Occitanie en partenariat avec l'ONF, l'OGM, l'OFB et de nombreux partenaires Espagnols ont conduit des actions en faveur des habitats des galliformes de montagne dans le cadre du projet HABIOS.

Les perdrix grises vivent favorablement dans les landes présentant un recouvrement de 40-60% de ligneux bas (<0,8 m) et assurant :

- protection contre risque de prédation ;
- disponibilité de la ressource alimentaire.

La fermeture des landes d'altitude, avec pour stade ultime leur reforestation, constitue la principale menace pour la conservation de son habitat.

L'alternance de couverts arbustifs et herbacés est essentielle à la réussite de la reproduction de la Perdrix, et à sa protection vis-à-vis de ses prédateurs.



La mise en place d'un diagnostic éco-pastoral permet de réaliser les aménagements favorables à l'espèce, notamment en conduisant des opérations de réouverture de milieux, pour retrouver cet équilibre primordial. Il est également nécessaire de mettre en place des dispositifs de visualisation des clôtures, afin de réduire la probabilité de mortalité des poules et coqs par percussion, cas fréquent en montagne.

Les habitats de la Perdrix grise des Pyrénées

Des réalisations d'aménagements en faveur des habitats de reproduction

10 ans de réalisations d'aménagements

Chaque projet de chantier est basé sur la mobilisation des connaissances des acteurs cynégétiques et l'établissement d'un diagnostic territorial avec les acteurs locaux concernés. Cela permet d'assurer une pérennité des aménagements consacrés à cette espèce.




Travaux d'ouverture d'une lande fermée



Vue après travaux



Préservation de l'espace

L'économie pastorale pyrénéenne subit depuis quelques décennies une déprise agricole qui peut engendrer concomitamment l'extension de zones de friches, et la concentration des troupeaux sur les zones fourragères les plus riches. Dans les 2 cas ces zones ne sont pas favorables au développement de la Perdrix grise de montagne. Reconstituer des mosaïques d'habitats permet de conserver ceux nécessaires à la reproduction de l'oiseau et de restaurer des espaces à pâturer par les troupeaux qui "entretiennent" les secteurs.

Le pastoralisme contribue au maintien de la biodiversité pyrénéenne

"Le groupement pastoral compte 8 éleveurs qui assurent la bonne gestion de l'estive. Il a différentes infrastructures sur l'estive qui permettent son bon fonctionnement (...). Il y a également un berger qui cantonne le bétail sur les zones plus délaissées pour éviter que les milieux ne se referment (...). Le troupeau ne délaisse aucun endroit, mais on essaie malgré tout de faire un débroussaillage régulier pour entretenir l'espace pastoral. Malgré certains conflits d'usage, les ouvertures de milieux sont importantes pour le troupeau et pour la faune sauvage"

Président groupement pastoral

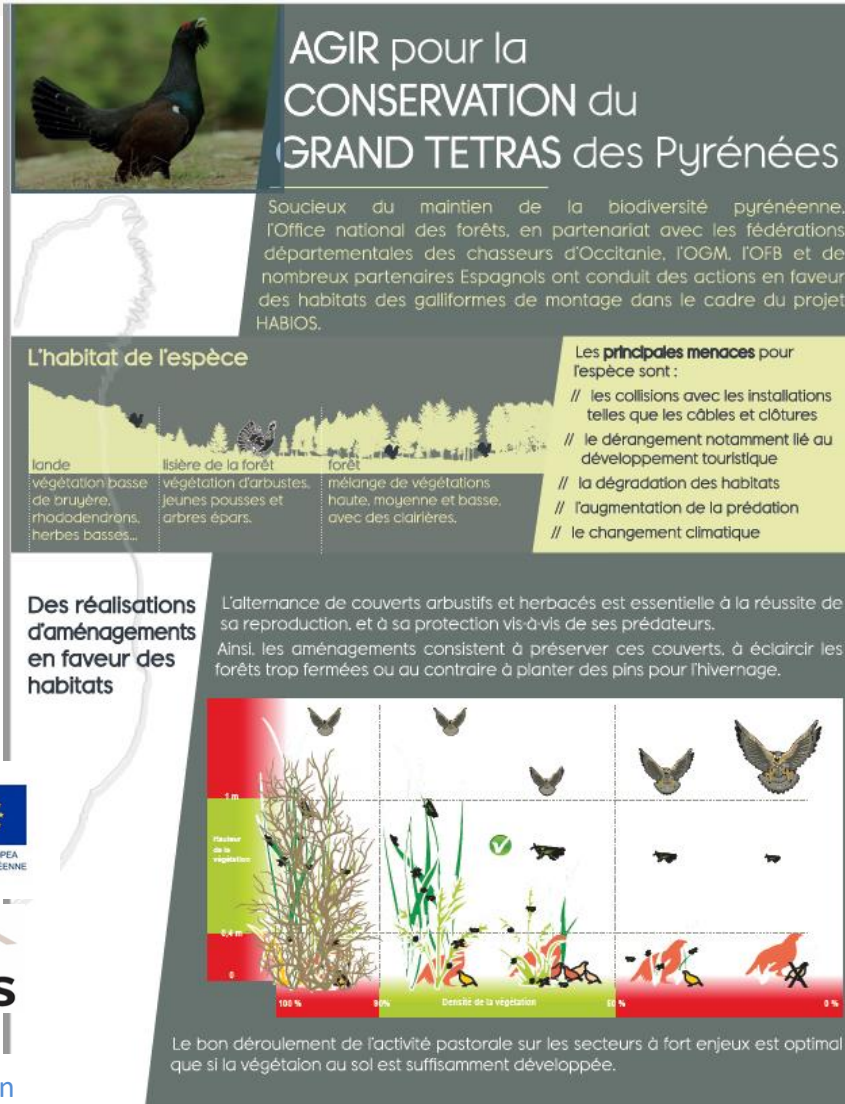


Proyecto financiado con fondos FEDER
Projet financé par le FEDER



Supports édités

Créations de 2 posters : Grand Tétrás et Perdrix grise des Pyrénées



AGIR pour la CONSERVATION du GRAND TETRAS des Pyrénées

Soucieux du maintien de la biodiversité pyrénéenne, l'Office national des forêts, en partenariat avec les fédérations départementales des chasseurs d'Occitanie, l'OGM, l'OFB et de nombreux partenaires Espagnols ont conduit des actions en faveur des habitats des galliformes de montagne dans le cadre du projet HABIOS.

L'habitat de l'espèce


- lande
- lisière de la forêt
- végétation basse de bruyère, rhododendrons, herbes basses...
- végétation d'arbustes, jeunes pousses et arbres épars.
- forêt mélangée de végétations haute, moyenne et basse, avec des clairières.

Les principales menaces pour l'espèce sont :

- // les collisions avec les installations telles que les câbles et clôtures
- // le dérangement notamment lié au développement touristique
- // la dégradation des habitats
- // l'augmentation de la prédation
- // le changement climatique

Des réalisations d'aménagements en faveur des habitats

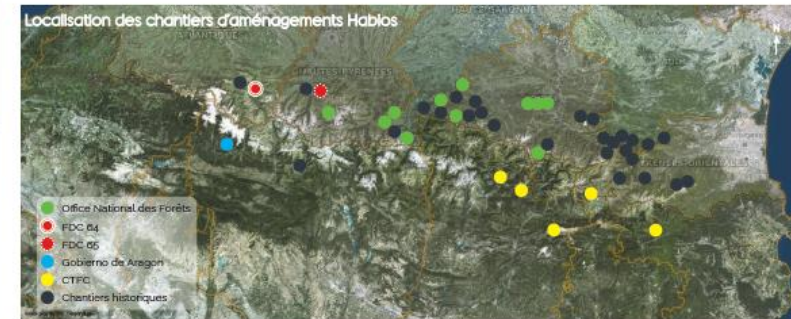
L'alternance de couverts arbustifs et herbacés est essentielle à la réussite de sa reproduction, et à sa protection vis-à-vis de ses prédateurs. Ainsi, les aménagements consistent à préserver ces couverts, à éclaircir les forêts trop fermées ou au contraire à planter des pins pour l'hivernage.



Le bon déroulement de l'activité pastorale sur les secteurs à fort enjeu est optimal que si la végétation au sol est suffisamment développée.

Plusieurs décennies de travaux d'aménagements

Pour se reproduire et ainsi conserver la population, l'oiseau a besoin d'une alternance de couverts arbustifs et herbacés. Les chantiers entrepris consistent le plus souvent à conduire des opérations de réouverture de milieux forestiers pour maintenir la strate basse convoitée par les ongulés sauvages et domestiques.



Ouverture d'une forêt fermée par **abattage**

Ouverture d'une forêt fermée par **dépressage**

Débroussaillage manuel de landes intraforestières



Préservation de l'espèce

Depuis quelques décennies on assiste à une déprise agricole qui engendre l'extension de zones de friches, et une concentration des troupeaux sur les zones fourragères les plus riches ou dans les zones d'abris (lisières hautes), utilisées par l'espèce.

Par ailleurs, la mise en place de clôtures est nécessaire pour préserver certaines zones de la "dent" des ongulés sauvages et domestiques. Cette clôture peut constituer un risque de collision pour les oiseaux. Il faut donc les rendre plus visibles.

Clôture : avant

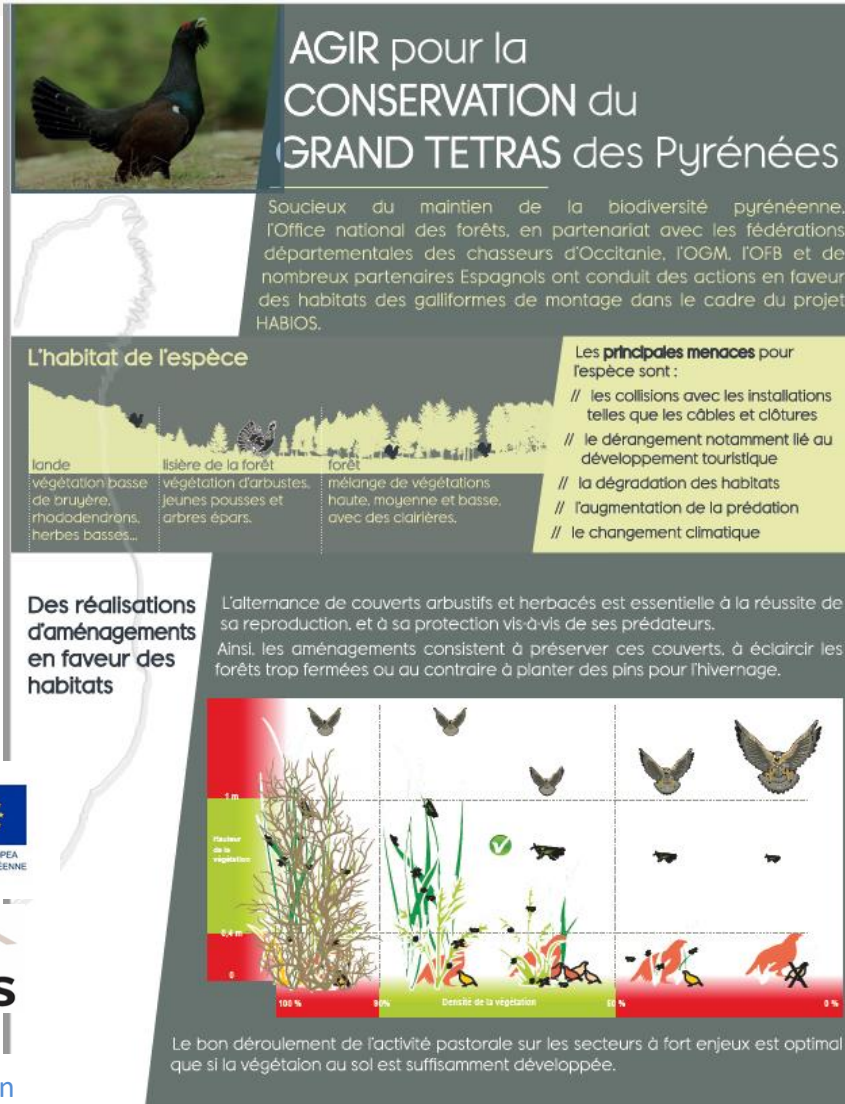
après avec dispositif de visualisation

Zone « mise en défend » = exclus



Supports édités

Créations de 2 posters : Grand Tétrás et Perdrix grise des Pyrénées



AGIR pour la CONSERVATION du GRAND TETRAS des Pyrénées

Soucieux du maintien de la biodiversité pyrénéenne, l'Office national des forêts, en partenariat avec les fédérations départementales des chasseurs d'Occitanie, l'OGM, l'OFB et de nombreux partenaires Espagnols ont conduit des actions en faveur des habitats des galliformes de montagne dans le cadre du projet HABIOS.

L'habitat de l'espèce


- lande
- lisière de la forêt
- végétation basse de bruyère, rhododendrons, herbes basses...
- végétation d'arbustes, jeunes pousses et arbres épars.
- forêt mélangée de végétations haute, moyenne et basse, avec des clairières.

Les principales menaces pour l'espèce sont :

- // les collisions avec les installations telles que les câbles et clôtures
- // le dérangement notamment lié au développement touristique
- // la dégradation des habitats
- // l'augmentation de la prédation
- // le changement climatique

Des réalisations d'aménagements en faveur des habitats

L'alternance de couverts arbustifs et herbacés est essentielle à la réussite de sa reproduction, et à sa protection vis-à-vis de ses prédateurs. Ainsi, les aménagements consistent à préserver ces couverts, à éclaircir les forêts trop fermées ou au contraire à planter des pins pour l'hivernage.



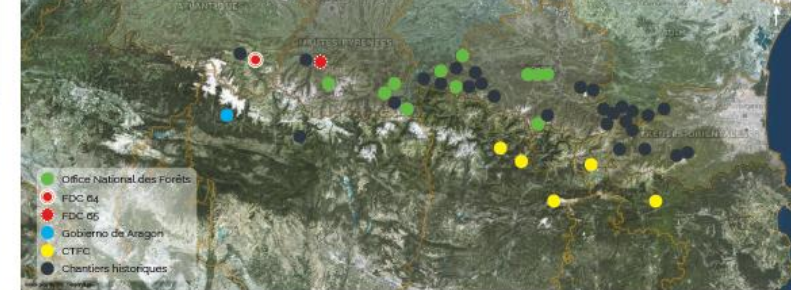
Le bon déroulement de l'activité pastorale sur les secteurs à fort enjeu est optimal que si la végétation au sol est suffisamment développée.

Plusieurs décennies de travaux d'aménagements

Pour se reproduire et ainsi conserver la population, l'oiseau a besoin d'une alternance de couverts arbustifs et herbacés. Les chantiers entrepris consistent le plus souvent à conduire des opérations de réouverture de milieux forestiers pour maintenir la strate basse convoitée par les ongulés sauvages et domestiques.



Localisation des chantiers d'aménagements Habios



Ouverture d'une forêt fermée par **abattage**



Ouverture d'une forêt fermée par **dépressage**



Débroussaillage manuel de landes intraforestières



Préservation de l'espèce

Depuis quelques décennies on assiste à une déprise agricole qui engendre l'extension de zones de friches, et une concentration des troupeaux sur les zones fourragères les plus riches ou dans les zones d'abris (lisières hautes), utilisées par l'espèce.

Par ailleurs, la mise en place de clôtures est nécessaire pour préserver certaines zones de la "dent" des ongulés sauvages et domestiques. Cette clôture peut constituer un risque de collision pour les oiseaux. Il faut donc les rendre plus visibles.

Clôture : avant



après avec dispositif de visualisation

Zone « mise en défend » = exclus



Supports édités

Créations de 2 plaquettes : Grand Tétrás et Perdrix grise des Pyrénées



Maintenir les habitats, la priorité !

Le Grand tétras évolue dans des lisières situées entre 1000 et 2000 m d'altitude, en fonction des versants. Cela lui offre un habitat dit en "mosaïque" (forêts, landes et landines).



HABIOS

Séminaire de cloture 2020



Merci pour votre attention - Gracias por su atención