

ACTION 4.2: Amélioration et restauration des habitats de grand tétras dans les Pyrénées

Objectif = Amélioration des habitats en favorisant l'intégration des critères de gestion favorable aux espèces dans la gestion des espaces naturels

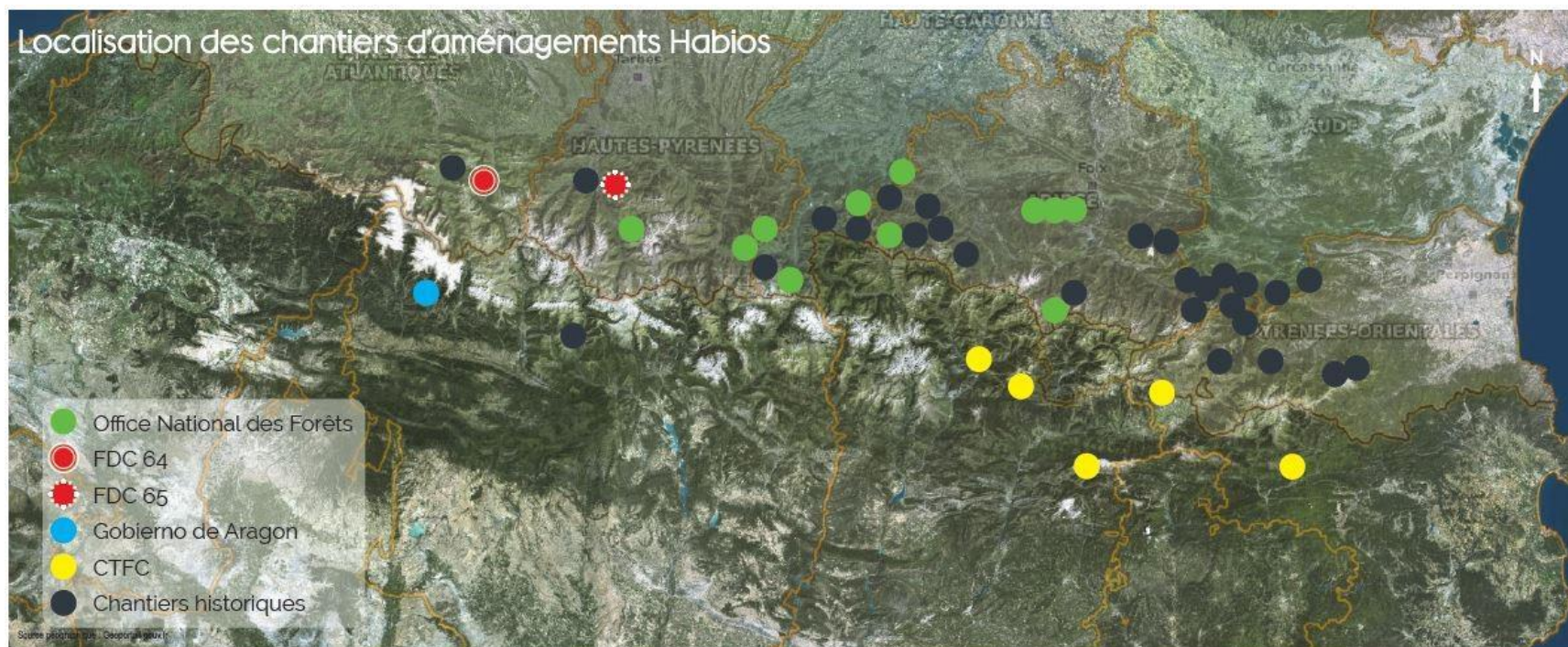
29 octobre 2020

ESTRUCTURA ORGANIZACION	REGION OCAA	DEPARTAMENT PROVINCIA	LOCALISACIÓ DEL NOM DEL LLOC LOCALISACIÓ BRUT PROTEGIDA	ESPECI(E) CONCERNIDA(S) per les treballs ESPECIE (E) CONCERNIDA(S) per les treballs	Estat des llocs des millors concorre par les treballs (type d'habitats, tendència d'evolució) Estado de los medios concerridos por los trabajos (tipos de hábitats, tendencias de evolución)
Fundació de Hazel	Pais Vasco	Àlava	Parque Natural de Ibañeta	Pico mediano	El bosque de Ibañeta ha sido explotado históricamente para la obtención de leña y para el pastoreo de ganado. El bosque puro de Quercus pyrenaica supone un 74 % de la masa forestal. Sólo un 15 % es un bosque regular maduro o en baja densidad, mientras que un 46 % es un bosque regular joven o desarrollado. En general las densidades de pies son elevadas y hay fuerte competencia por la luz. Sólo el 6 % de los pies tienen diámetros superiores a 35 cm. La cantidad de maderas muertas es muy reducida.
CTFC	Cataluña	Gerona	Muntanya de St. Miquel (Ripollès)	Grand tétras, Chouette, pics	pin à crochets
CTFC	Cataluña	Gerona	Bosc de Aransa (Cerdanya)	Grand tétras, Chouette, pics	pin à crochets
CTFC	Cataluña	Lleida	Bosc de Pallarols (Alt Urgell) Parque Natural de Alt Pirineu	Grand tétras, Chouette, pics	pin à crochets
CTFC	Cataluña	Lleida	Bosc de Lavansa (Alt Urgell)	Grand tétras, Chouette, pics	pin à crochets
CTFC	Cataluña	Lleida	Massís de l'Om (Pallars Sobirà) Parque Natural de Alt Pirineu	Grand tétras, Chouette, pics	pin à crochets
FDC 09	OCCITANIE	Arriège	Haute-Chaine centrale	Pendris grise	Landes
FDC 31	OCCITANIE	Haute-Garonne	Massif du Burat	Pendris grise	Landes à callunes
FDC 65	OCCITANIE	Hauts-Pyrénées	Massif du Hautacam Isaby	Grand tétras et pendris grise	On trouve tous les types d'habitats sur ce site, forêts hémiboréales/sapinières. Toutes les zones de pinéts et de landes subalpines sont composées de rhododendrons, genévriers et myrtilles. Certains secteurs gardent un habitat de qualité avec un taux de fermeture de 50 - 60% et d'autres ont tendance à être plus fermés avec un taux de l'ordre de 80 à 90%.
FDC 64	NOUVELLE AQUITAINE	Pyrénées Atlantiques		Grand tétras	
FDC 64	NOUVELLE AQUITAINE	Pyrénées Atlantiques		Pendris grise	Landes à callunes
FDC 66	OCCITANIE	Pyrénées Orientales	Massif du Puigmal	Pendris grise	Landes
FDC 66	OCCITANIE	Pyrénées Orientales	Massif du Campcardos / Plateau de la Calme	Pendris grise	Landes
ONF	OCCITANIE	Arriège	FD ESTELAS	Grand tétras	Hémiboréale
ONF	OCCITANIE	Hauts Pyrénées	FD Bartheles	Grand tétras	Lande à rhododendron
ONF	OCCITANIE	Arriège	FD Consulat Fontède	Grand tétras	Hémiboréale vs plantation de pins
ONF	OCCITANIE	Arriège	FD Consulat Razel	Grand tétras	Hémiboréale pure vs plantation de pins
ONF	OCCITANIE	Arriège	FD de Bachmale	Grand tétras, chouette, pics	Sapinière
ONF	OCCITANIE	Haute Garonne	FD Luchon	Grand tétras, chouette, pics	Sapinière vs plantation de pins
ONF	OCCITANIE	Arriège	FD de Goulier	Grand tétras	travaux en faveur du tétras
ONF	OCCITANIE	Arriège	FD St Lary	Grand tétras	Hémiboréale vs plantation de pins
ONF	OCCITANIE	Hauts Pyrénées	FD de Ayné	Grand tétras	travaux en faveur du tétras
GOBIERNO DE ARAGÓN	ARAGÓN	HUESCA	LABERT	URDGALLID	Pinar denso en el que ya se han realizado algunos trabajos de mejora
ARAN	CATALUÑA	Lleida	País de Varrados (Vielha y Mijaran)	Pendris grise	Matorral de alta montaña, principalmente Gesloto balanceo
ARAN	CATALUÑA	Lleida	País del Plan de Lara (Naut Aran)	Pendris grise	Matorral de alta montaña, principalmente Gesloto balanceo

26 sites ont été travaillés pour améliorer les habitats des espèces (Pics, Chouettes, Galliformes)

=> 17 pour le Grand tétras (dont 6 en Espagne)

Situation des travaux réalisés par les différents partenaires dans le cadre du programme Habios :



=> Typologie des travaux réalisés par l'ONF :

4 grands types de travaux

- Plantation de résineux
- Réalisation d'Exclos (avec ou sans plantation) au profit des nichées ou de hivernage
- Dépressage ou trouée (réduction de densité d'arbres par abattage, annélation)
- Débroussaillage de landes (hors forêt)

+ réalisation de deux sentiers pédagogiques (Bethmale et Luchon)

Objectifs des travaux forestiers :

- Travail au profit de la régénération et/ou enrichissement du milieu en essences
=> **hivernage**
- Travail au profit de la strate arbrisseaux /herbacée (mise en lumière, réduction de densité par dépressage, trouée, détourage) => **Nichées**

Travaux HABIOS de fin 2017

Travaux 1

SECTEUR : Forêt domaniale de Goulier (09)

MAITRE D'ŒUVRE : Office National des Forêts



Avant



Après

METHODOLOGIE / INTERVENTIONS :

Réaliser 9 ouvertures dans un peuplement forestier très fermé constitué de feuillus (Bouleaux, trembles) et de conifères (pins, mélèze et épicéa). Ces placettes font 50*20m en courbe de niveau et doivent permettre d'apporter de la lumière au sol au profit de la strate basse. Les sorbiers sont conservés, ainsi que les arbres creux ou morts. Un arbre est également dévitalisé. Les tiges abattues sont laissées en l'état. Cette action doit permettre une mise en lumière, afin de favoriser le développement de la myrtille.

Le but de ces travaux est d'augmenter la capacité d'accueil des oiseaux au moment de l'élevage des jeunes.

Travaux HABIOS de fin 2019

Travaux 8,9

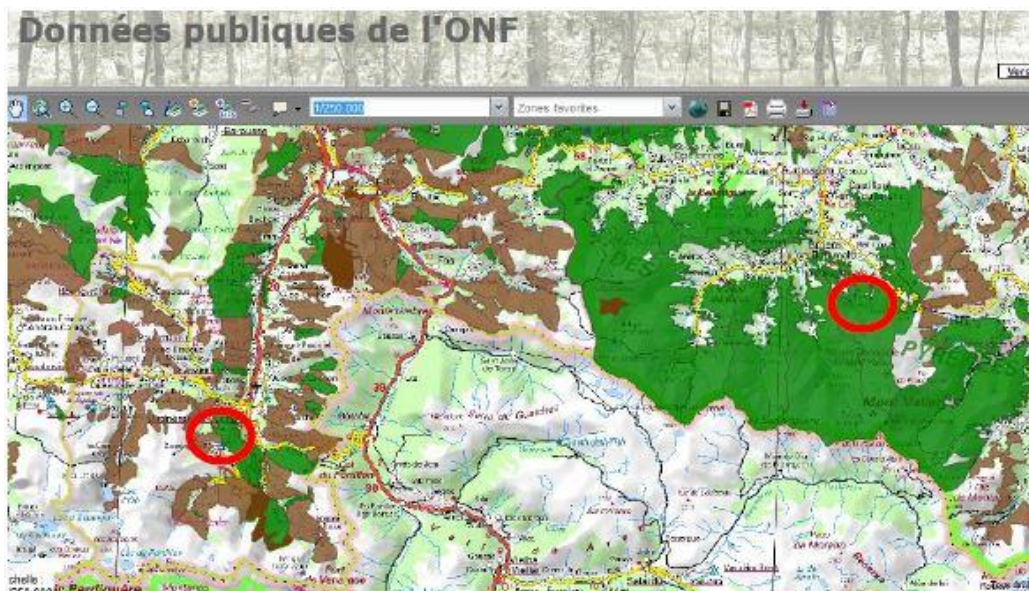
SECTEUR : FD du consulat de Foix (09)

MAITRE D'ŒUVRE : Office National des Forêts

SUPERFICIE : 1 exclos sur Fontfrède (environ 15ha) et 2 exclos sur le secteur de Razel sur plus de 10 ha



Mise en place de deux sentiers pédagogiques qui montrent, à petite échelle, tous les travaux qui peuvent être engagés pour diversifier les habitats du Grand tétras.



Boucle de Bagnères de Luchon



Boucle de Bethmale

sentier découverte :
▲ 1,5 km ▲ 125 m



Le Grand Tétrás

Tetrao urogallus

Une espèce
emblématique
des Pyrénées
en danger



1

Ses caractéristiques



♂ 130 cm
♀ 103 cm

♂ 4 kg
♀ 2 kg



Mâle - coq



Femelle - poule



95 cm



62 cm



accouplement : le mâle fait une "roue" avec sa queue

nidification au sol : d'où leur vulnérabilité

élevage des jeunes : peu nombreux à avoir survécu

son habitat de prédilection



lande
végétation basse de bruyère, rhododendrons, herbes basses...

lisière de la forêt
végétation d'arbustes, jeunes pousses et arbres épars.

forêt
mélange de végétations haute, moyenne et basse, avec des clairières.

Les principales menaces pour l'espèce sont :

- // les collisions avec les installations telles que les câbles et clôtures
- // l'augmentation touristique
- // la dégradation des habitats
- // l'augmentation de la prédation
- // le changement climatique



amélioration des habitats

du Grand Tétrás



Par le passé les activités agricoles et forestières ont réduit l'espace vital du Grand Tétrás (GT).
Actuellement les travaux de restauration de son milieu sont mis en oeuvre :

- action 1 :** la plantation de pins sylvestre et de pins à crochets
- action 2 :** la pose d'exclos et de clôtures limitant la pression touristique
- action 3 :** la pose de barrières anti-skieurs.

ACTION n°1 Restaurer la lisière de pin disparue

objectifs :

- > assurer un apport nutritif : le GT consomme des aiguilles en hiver
- > favoriser une diversification des peuplements en forêt de feuillus



ACTION n°2 Mise en place d'exclos

C'est l'installation d'une clôture afin de limiter l'intrusion d'éléments extérieurs dans une enceinte préservée.

Ces exclos sont réalisés soit par la mise en place d'une barrière soit par l'abattage directionnel d'arbres créant un barrage naturel.

Cette technique permet également :

- de créer un puit de lumière qui favorisera la pousse de végétaux consommés par le Grand Tétrás ;
- d'éviter que des herbivores ne consomment ces végétaux ;
- d'obtenir une zone de quiétude pour l'élevage des jeunes Tétrás.



Détection (ou arrêt) d'un Grand-tétrás au sein d'un exclos (réalisé quelques années plus tôt).

Ouvrir le peuplement forestier par dépressage

ACTION n°5

Le dépressage est une action sylvicole qui consiste à créer de l'espace entre les différentes tiges d'arbres.

Après une bonne régénération, les semis de hêtre poussent en «brosse» très serrée.

Le technicien forestier va sélectionner les tiges les plus prometteuses au détriment d'autres tiges, qu'il va supprimer.

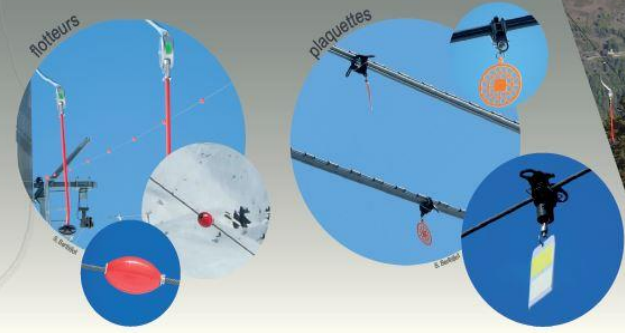
Cette action va permettre à ces arbres de mieux croître mais également d'apporter de la lumière au sol qui profitera aux framboisiers et myrtilliers...



ACTION n°3 bis Visualisation des câbles

Les infrastructures de montagne sont équipées de câbles aériens pour les téléskís, télésièges, lignes électriques... Ces derniers sont mortels (électrocution / percussion) pour les grands oiseaux.

Il est donc nécessaire de les rendre plus visible :





AGIR pour la CONSERVATION du GRAND TETRAS des Pyrénées

Soucieux du maintien de la biodiversité pyrénéenne, l'Office national des forêts, en partenariat avec les fédérations départementales des chasseurs d'Occitanie, l'OGM, l'OFB et de nombreux partenaires Espagnols ont conduit des actions en faveur des habitats des galliformes de montagne dans le cadre du projet HABIOS.

L'habitat de l'espèce



- Les principales menaces pour l'espèce sont :
- // les collisions avec les installations telles que les câbles et clôtures
 - // le dérangement notamment lié au développement touristique
 - // la dégradation des habitats
 - // l'augmentation de la prédation
 - // le changement climatique

Des réalisations d'aménagements en faveur des habitats

L'alternance de couverts arbustifs et herbacés est essentielle à la réussite de sa reproduction, et à sa protection vis-à-vis de ses prédateurs. Ainsi, les aménagements consistent à préserver ces couverts, à éclaircir les forêts trop fermées ou au contraire à planter des pins pour l'hivernage.



Le bon déroulement de l'activité pastorale sur les secteurs à fort enjeu est optimal que si la végétation au sol est suffisamment développée.

Plusieurs décennies de travaux d'aménagements

Pour se reproduire et ainsi conserver la population, l'oiseau a besoin d'une alternance de couverts arbustifs et herbacés. Les chantiers entrepris consistent le plus souvent à conduire des opérations de réouverture de milieux forestiers pour maintenir la strate basse convoitée par les ongulés sauvages et domestiques.



Localisation des chantiers d'aménagements Habios



Ouverture d'une forêt fermée par **abattage**



Ouverture d'une forêt fermée par **dépressage**



Débroussaillage manuel de landes intraforestières



Préservation de l'espèce

Depuis quelques décennies on assiste à une déprise agricole qui engendre l'extension de zones de friches, et une concentration des troupeaux sur les zones fourragères les plus riches ou dans les zones d'abris (lisières hautes), utilisées par l'espèce.

Par ailleurs, la mise en place de clôtures est nécessaire pour préserver certaines zones de la "dent" des ongulés sauvages et domestiques. Cette clôture peut constituer un risque de collision pour les oiseaux. Il faut donc les rendre plus visibles.

Clôture : avant



après avec dispositif de visualisation



Zone « mise en défend » = exclos



HABIOS

Préservation des espèces et des pratiques

Le programme HABIOS est axé sur la pérennisation de la qualité des écosystèmes pyrénéens et de la biodiversité associée.

Dans le cadre de ce programme, l'Office national des forêts, les fédérations des chasseurs et leurs partenaires ont engagé des actions d'amélioration de connaissances de la Perdrix grise des Pyrénées et du Grand tétras.

Contacts

Fédérations Départementales
 des Chasseurs

FDC 09 : 05.61.65.04.02
 FDC 31 : 05.62.71.59.39
 FDC 64 : 05.59.84.31.55
 FDC 65 : 05.62.34.53.01
 FDC 66 : 04.68.08.21.41



Quentin GIRY
 05.34.09.82.09
 quentin.giry@onf.fr

Dans le massif pyrénéen, 30% des exploitations agricoles sont dites pastorales.

Les troupeaux y sont conduits dès le printemps, et bénéficient d'une ressource alimentaire suffisante dans les zones les plus ouvertes.

Il est important de trouver un équilibre entre la pression de pâturage et le maintien d'une strate de ligneux bas qui apporte nourriture et des zones de quiétude.

Il en est de même au niveau de la gestion forestière, qui doit assurer le maintien de milieux favorables, en conservant un couvert forestier lâche en altitude, qui permet le développement d'une strate herbacée bien développée grâce à l'apport de lumière en forêt.



Amélioration des habitats des Galliformes de montagne



Le massif pyrénéen concentre une diversité de milieux naturels, reflet des usages depuis des milliers d'années.

Grand Tétrás, Perdrix grise des montagnes et Lagopède alpin, sont présents depuis la dernière période glaciaire (-20 000 ans).

Les évolutions des pratiques humaines et climatiques interrogent sur la conservation des habitats de ces espèces.



Depuis 2009, une décennie d'expérience :

Des centaines de chantiers de restauration d'habitats engagés dont 16 dans le programme Habios

> 1 000 000€ d'investissements

Des milliers d'hectares d'espace rendu favorable au Grand tétras

Le Grand tétras sensible à l'évolution des milieux

Tetrao urogallus Aquitanicus est un bon indicateur de l'état de conservation des faciès de végétations inféodés au milieu montagnard (équilibre entre milieux ouverts et fermés).

Ces faciès conditionnent la présence du Grand tétras et celles de nombreuses espèces associées.

Les acteurs impliqués dans la gestion des espaces et des activités qui interagissent avec l'espèce (production sylvicole, pastoralisme, chasse, tourisme, etc.) s'emploient à mettre en œuvre des actions concertées de gestion et de conservation de ces habitats, de l'échelle communale, à l'échelle du massif pyrénéen.



avant travaux



après travaux

Maintenir les habitats, la priorité !

Le Grand tétras évolue dans des lisières situées entre 1000 et 2000 m d'altitude, en fonction des versants. Cela lui offre un habitat dit en "mosaïque" (forêts, landes et landines).

La couverture végétale au sol optimale pour l'oiseau oscille entre 40 à 90% pour offrir gîte et couvert. La composition végétale de cette strate arbustive basse varie en fonction de sa localisation sur la chaîne : rhododendrons, genévrier commun, callune, myrtille, etc.

De la nidification jusqu'à la dispersion de la nichée, les milieux fréquentés par ces oiseaux sont ceux utilisés par l'activité pastorale.

Dans certains secteurs en déprise, la mise en œuvre de chantiers de réouverture de milieux permet de restaurer l'équilibre entre les espaces ouverts et fermés, et relancer la dynamique des habitats.

Dans les forêts de feuillus des plantations de conifères sont réalisées pour assurer l'hivernage.



plantation de conifères

Des chantiers de restauration : quelles étapes pour y parvenir ?



Prioriser des secteurs d'intervention au regard de la répartition actuelle des habitats de cette espèce.



Mobiliser les forestiers, les acteurs cynégétiques et le monde pastoral pour garantir la réussite de l'opération.



Etablir le diagnostic avant travaux intégrant les particularismes du site : présence d'espèces protégées, de zones humides, d'activités et d'usages...



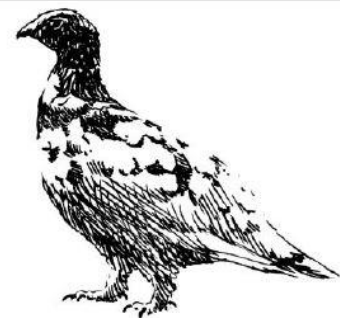
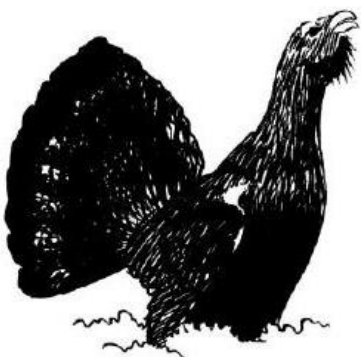
Planifier les aménagements et suivre leur réalisation pour obtenir la mosaïque d'habitats attendus.



S'engager avec les gestionnaires dans un contrat moral d'entretien pour pérenniser les habitats restaurés.

A chaque étape, l'Office national des forêts, les Fédérations des Chasseurs et leurs partenaires vous proposent des outils éprouvés dans le cadre du projet HABIOS.





Merci...



PARTENAIRES

PARTENAIRES ASSOCIÉS



Govern d'Andorra



Gipuzkoako Foru Aldundia
Diputación Foral de Gipuzkoa



Arabako Foru Aldundia
Diputación Foral de Álava

