

# Gebiedsagenda Grenspark Groot Saeftinghe

*Deel 1: identiteit, positionering en ruimtelijk concept*



# Gebiedsagenda Grenspark Groot Saeftinghe

## *Deel 1: Identiteit, positionering en ruimtelijk concept*

Januari 2019

Opgesteld door:



**Servicenet Nationale Landschappen en Nationale Parken**  
samenwerkingsverband van SlimmeVos.nl, Circular Landscapes,  
Vista Landschapsarchitectuur en Stedenbouw, Ecorys en  
JanRutten.com.

Met medewerking van KU Leuven (Joris Van Reusel en Daan De  
Volder)  
Fotografie: Theo Baart

**In opdracht van:**

Vlaams-Nederlands samenwerkingsverband Groot Saeftinghe,  
vertegenwoordigd door Provincie Zeeland (Richard Rozemeijer)



# INHOUD

## Samenvatting

<b>1. Een Vlaams-Nederlands Grenspark met toekomst</b>	<b>9</b>	<b>6. Gebiedsmarketing ‘Grenspark Groot Saeftinghe, een sterk merk’</b>	<b>63</b>
1.1 Aanleiding en doel		6.1 Doel en potentie	
1.2 Aanpak tot nu toe		6.2 Doelgroepen en interessepatronen	
1.3 Status en vervolgstappen		6.3 Marketingstrategie	
<b>2. Intenties ‘impuls voor de streek’</b>	<b>15</b>	6.4 Naam en pay-off	
<b>3. Identiteit en positionering ‘exclusief, uitdagend, grensverleggend’</b>	<b>17</b>	<b>7. Ontwikkelstrategie Groot Saeftinghe</b>	<b>73</b>
3.1 Identiteit		7.1 Stevige basis	
3.2 Positionering		7.2 Pluriform en coöperatief	
<b>4. Grenzen en begrenzing ‘een fluïde landschap’</b>	<b>21</b>		
4.1 Veranderlijke grenzen			
4.2 Indicatieve begrenzing			
<b>5. Ruimtelijk concept ‘nieuwe synergie tussen natuur, landbouw en haven’</b>	<b>27</b>		
5.1 Drie-eenheid			
5.2 Groenblauw netwerk			
5.3 Onthaalstructuur			
5.4 Parkhart Groot Saeftinghe			







# Samenvatting

**Dit rapport bevat het resultaat van de ontwerpateliers, gesprekken, excursies en andere bijeenkomsten die de afgelopen twee jaar hebben plaatsgevonden in het Grenspark Groot Saefthinghe. Hieraan is enthousiast deelgenomen door een groot aantal betrokkenen en belanghebbenden, de zogenaamde 'streekholders'. Aanleiding was het projectplan voor het Interregproject, dat op 26 maart 2016 is goedgekeurd door Interreg Vlaanderen-Nederland. Acht partijen in Vlaanderen en Nederland (de projectpartners) hebben hierin met elkaar afgesproken om te zorgen voor een duurzaam behoud van de bestaande en nieuw te ontwikkelen natuurgebieden en te komen tot een grensoverschrijdende samenwerkingsentiteit.**

## Ambitie

De ambities voor het Grenspark en de aanpak van het gebiedsproces zijn beschreven in het 'Routeboekje', dat in april 2017 is vastgesteld door de stuurgroep voor het Interregproject. Het Grenspark beoogt een extra ecologische, sociale en economische impuls te geven aan de streek en een toegevoegde waarde te creëren ten opzichte van de bestaande natuurplannen.

## Identiteit en positionering

De eerste stap was om gezamenlijk te bepalen wat het Grenspark uniek maakt en waarin het zich kan onderscheiden van andere bestemmingen. Geconstateerd is dat vooral de wisselwerking tussen de uitgestrekte getijdennatuur en het aangrenzende polder- en havenlandschap het gebied spannend en bijzonder maakt. Dit noemen we de drie-eenheid natuur, landbouw en haven. De onderscheidende positionering van Grenspark Groot Saefthinghe is getypeerd met de trefwoorden exclusief, uitdagend en grensverleggend.

Alle voorzieningen en marketingactiviteiten moeten passen binnen de drie-eenheid en invulling geven aan deze trefwoorden. De identiteit en de positionering bieden praktische handvatten voor de selectie van doelgroepen, communicatiemiddelen en inrichtingsmaatregelen. Ze zijn daarmee sturend voor de begrenzing, het ruimtelijk concept en de gebiedsmarketing.

## Begrenzing

De begrenzing van het Grenspark is gebaseerd op de grootste uitbreiding van het intergetijdengebied van Saefthinghe, in de 17<sup>e</sup> eeuw. De later ingedijkte polders maken dus deel uit van het Grenspark. Ze vormen de agrarische buitenschil om het centrale natuurkerngebied. Het Grenspark krijgt geen formele begrenzing of aparte administratieve status. Uitgangspunt is dat alle betrokken partijen hun eigen verantwoordelijkheden en bevoegdheden houden binnen hun eigen werkgebieden. Het Grenspark gaat vooral over wat die partijen samenbindt en hoe ze elkaar kunnen helpen of verrijken.

## Ruimtelijk concept

Het ontwikkelde ruimtelijk concept voor Groot Saefthinghe bestaat uit vier planlagen:

1. Drie-eenheid: we willen de synergie tussen natuur, landbouw en haven versterken, door technologische en ruimtelijke innovaties te stimuleren, nieuwe belevingsmogelijkheden te creëren en gezamenlijke business cases op te zetten;
2. Groenblauw netwerk: hierin stellen we voor de kreken en dijken uit te bouwen tot een robuuste ecologische structuur en een samenhangend wandelnetwerk, gecombineerd met maatregelen voor verduurzaming van het waterbeheer en agrarische structuurversterking;
3. Onthaalstructuur: we zorgen voor een betere bereikbaarheid en ontsluiting van het Grenspark, door de aanleg van onthaalpoorten, aantrekkelijke fietsverbindingen en bijzondere







attracties bij de zogenaamde 'Grensparkiconen', namelijk Emmadorp, Hedwigepolder, Prosperdorp en Oude Doel. De onthaalstructuur vormt de basis voor een breder voorzieningen- en activiteitenprogramma op het gebied van natuurbeleving, kunst, natuur- en erfgoededucatie, verblijf en gastronomie.

4. Parkhart Groot Saeftinghe: tussen Emmadorp en Ouden Doel komt het Parkhart, waar de bezoekers alle facetten van het Grenspark in kort bestek kunnen beleven en van waaruit de andere delen van het Grenspark te verkennen zijn, met Emmadorp als educatief natuurcentrum, de Prosperite als centrale onthaalpoort, de Panormaheuvel als ultieme natuurbelevingsplek in het getijdengebied en de Schelde-oever bij Ouden Doel als havenzicht en waterpoort.

Samen vormen de vier planlagen een praktische leidraad voor overheden, ondernemers en andere initiatiefnemers om hun plannen af te stemmen op de identiteit en de positionering van het Grenspark.

### Marketingstrategie

Via de Grensparkchallenge is al een begin gemaakt met de communicatie richting de grensregio. Daardoor is de naamsbekendheid van het Grenspark onder bewoners en gebruikers gegroeid en is er een actieve 'Grensparkcommunity' ontstaan. Om deze community uit te bouwen en nieuwe doelgroepen aan te trekken is een aanvullende marketingstrategie uitgewerkt. Belangrijk daarbij is de constatering dat het Grenspark een gebied in transitie is. Voor de komende jaren zijn nog grote investeringen gepland, waarvan de resultaten geleidelijk zichtbaar zullen worden. De gebiedsbranding kan hierin meegroeien.

Op korte termijn richten we ons vooral op de huidige bewoners en gebruikers en op professioneel geïnteresseerde en avontuurlijk ingestelde toeristen. Deze laatste kunnen als wegbereider optreden voor de meer traditionele natuur- en landschapsliefhebbers. Daar dient een passend aanbod voor te komen, bijvoorbeeld via 'place making', dat wil zeggen tijdelijke

activiteiten op bijzondere locaties. Daarnaast zetten we onder meer in op de ontwikkeling van een streekmerk, de uitbouw van het educatieprogramma en een goede afstemming met andere gebiedsmerken en marketingorganisaties, zoals Havenland, Linieland van Waas en Hulst, Land in Zee en Geopark Scheldedelta. Uiteindelijk willen we het Grenspark Groot Saeftinghe als een sterk merk op de kaart zetten met een aantal iconische attracties die een bredere groep van kwaliteitstoeristen aantrekken

### Ontwikkelstrategie

Het ruimtelijk concept en de marketingstrategie zoals beschreven in dit rapport zullen de komende maanden worden uitgewerkt in een uitvoeringsagenda en een toekomstig organisatiemodel. De ontwikkeling van Grenspark Groot Saeftinghe is immers een proces van jaren en houdt niet op bij de afsluiting van het Interregproject. De bedoeling is om deze ontwikkeling met en voor de huidige betrokkenen en bewoners vorm te geven. Dit rapport legt daarvoor de basis en geeft heldere kaders aan, maar moet niet gezien worden als een blauwdruk. De uitvoering vraagt een flexibele ontwikkelstrategie met een pluriform businessmodel en een coöperatief georiënteerde organisatiestructuur, waarin de streekhouders ruimte en ondersteuning krijgen om ideeën en initiatieven, die passen in het Grensparkconcept, verder te brengen.





# 1. Een Vlaams-Nederlands Grenspark met toekomst

**Acht samenwerkingspartners in Vlaanderen en Nederland hebben het initiatief genomen voor de ontwikkeling van het Grenspark Groot Saeftinghe. In een interactief proces met alle 'streekholders' is nagedacht over een nieuw toekomstperspectief voor het gebied. De resultaten zijn neergelegd in dit rapport. De volgende stap is om op basis van dit toekomstperspectief te komen tot een gezamenlijke uitvoeringsagenda en een bijbehorende samenwerkingsentiteit.**

## 1.1 Aanleiding en doel

### Voorgeschiedenis

Het Grenspark heeft een lange voorgeschiedenis. Aanleiding waren de grootschalige natuurontwikkelingsplannen, die bedoeld zijn om de effecten van vaargeulverdieping en havenuitbreiding te herstellen en te compenseren (zie kaart pagina 10). Die plannen zijn niet zonder controverse tot stand gekomen en hebben de gemoederen flink bezig gehouden. In 2016 hebben acht partijen in Vlaanderen en Nederland (de projectpartners) met elkaar afgesproken om te zorgen voor een duurzaam behoud van de bestaande en nieuw te ontwikkelen natuurgebieden en te komen tot een grensoverschrijdende samenwerkingsentiteit voor een nieuw op te zetten Grenspark Groot Saeftinghe. Deze afspraak is vastgelegd in het projectplan, dat op 26 maart 2016 is goedgekeurd door Interreg Vlaanderen-Nederland.

### Intenties

In het 'Routeboekje' van april 2017 hebben de projectpartners zes intenties geformuleerd, die leidend zijn voor de ontwikkeling van het Grenspark en voor de aanpak van het gebiedsproces (zie hoofdstuk 2). Met de ontwikkeling van het Grenspark willen wij een extra economische impuls geven aan de streek en een toegevoegde waarde creëren ten opzichte van de bestaande natuurplannen. Hiervoor zullen we over de grenzen heen kijken en

nieuwe samenwerkingsverbanden smeden. Het Grenspark moet immers een park van ons allemaal worden!

## 1.2 Aanpak tot nu toe

### Streekholders

Van meet af aan was het uitgangspunt om het Grenspark samen met de 'streekholders' vorm te geven, in een vernieuwende grensoverschrijdende aanpak. Deze streekholders zijn alle organisaties, ondernemers en burgers die zich betrokken voelen bij de ontwikkeling van het gebied en ook actief mee willen doen. Via de 'Grensparkchallenge' is al samengewerkt aan de realisering van een aantal gestelde doelen, zoals de benoeming van minimaal 20 Grensparkgastheren en 30 Grensparklandbouwers. In diverse ateliers en bijeenkomsten is met de streekholders gesproken over uiteenlopende vragen als: wat is precies een Grenspark? Om welk gebied gaat het eigenlijk? Wat is de identiteit van het gebied? Voor wie is het bedoeld? Welke kansen zien we? En hoe kunnen we daar slim op inspelen? De resultaten van die zoektocht zijn neergelegd in dit rapport. Belangrijke mijlpalen zijn weergegeven in de 'tijdslijn'.

### Bouwstenen

Belangrijke bouwstenen voor de totstandkoming van dit rapport zijn:

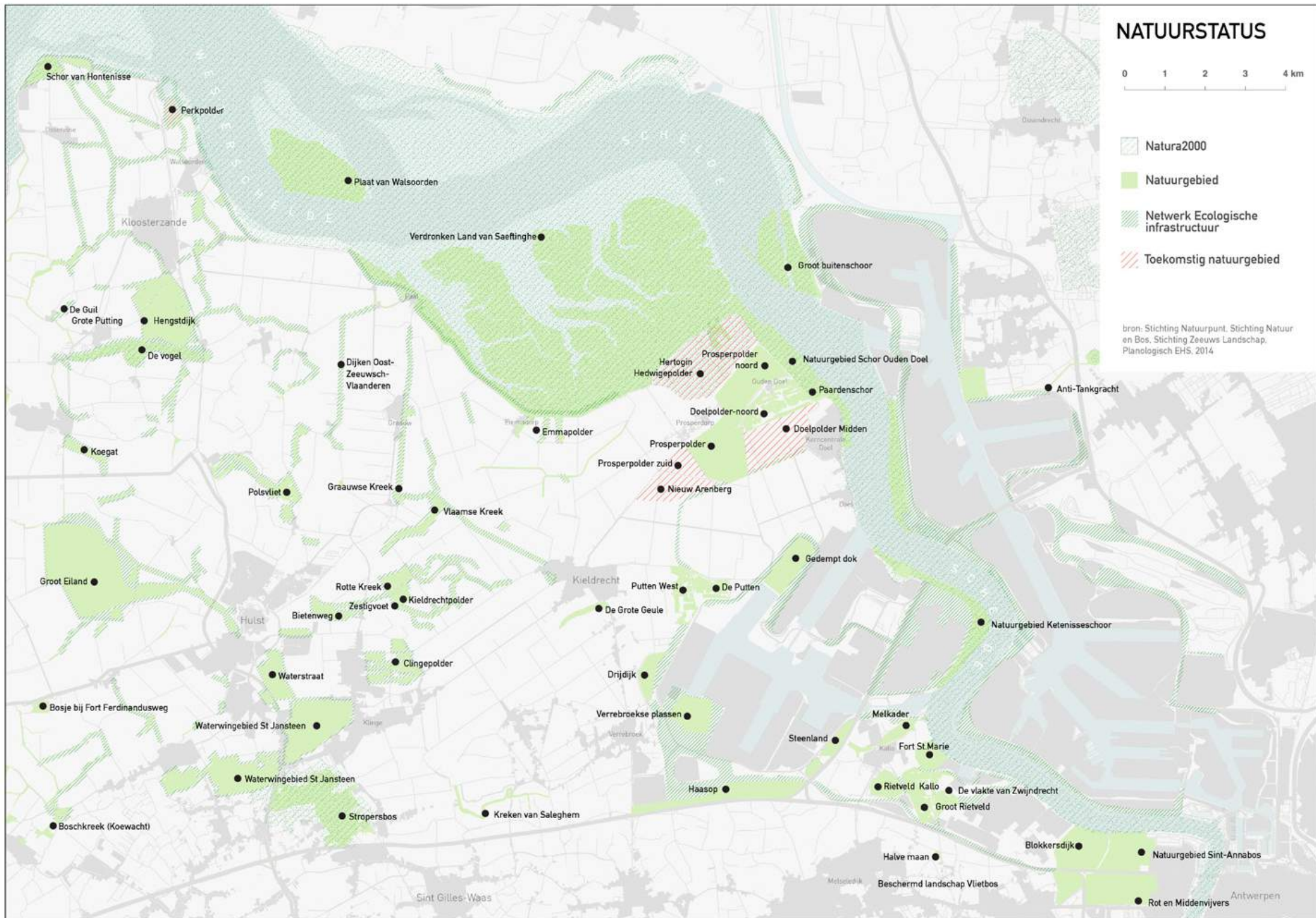
- het verslag van de *interviews* met de belangrijkste streekholders, die hebben plaatsgevonden in de periode augustus 2016 - januari 2017 (intern rapport provincie Zeeland; Ad Kil, Ro Koster en Bianca de Vlieger, 2017);
- de *inspiratiekaart*, die is opgesteld op basis van die interviews en waarop alle ruimtelijke wensen en ideeën zijn weergegeven (Ro Koster, 2017);
- de '*Contourennotitie*' van november 2017, waarin drie verschillende grensparkconcepten zijn gepresenteerd, met verschillende ambitieniveaus (Servicenet Nationale

# NATUURSTATUS



- Natura2000
- Natuurgebied
- Netwerk Ecologische infrastructuur
- Toekomstig natuurgebied

bron: Stichting Natuurpunt, Stichting Natuur en Bos, Stichting Zeeuws Landschap, Planologisch EHS, 2014





- Landschappen en Parken, 2017);
- de *'longread'* over de identiteit en de positionering van het Grenspark, opgesteld op basis van een aantal streekholderbijeenkomsten (Identity Matching Academy, 2018);
  - de *'Grensparkatlas'*, met kaarten, foto's en infographics van het gebied (Vista landschapsarchitectuur en stedenbouw, 2018).

De Contourennotitie is op 17 november 2017 besproken in de stuurgroep en heeft als input gediend voor een aantal werkateliers met de streekholders. De Contourennotitie schetst drie mogelijke concepten voor Groot Saeftinghe met verschillende ambitieniveaus: een Vitaal Regiopark, een Robuust Natuurpark en een Internationaal Deltapark. Stuurgroep en streekholders hebben de keuze gemaakt om geen van deze drie ontwikkelingsrichtingen uit te sluiten, omdat er goede kansen lijken te zijn voor slimme combinaties en faseringen. Voor de korte termijn wordt het concept 'Vitaal Regiopark' het meest realistisch geacht, op langere termijn kunnen daar elementen uit het 'Robuuste Natuurpark' en zelfs het 'Internationale Deltapark' aan toegevoegd worden.

Een inhoudelijke verdiepingsslag van deze concepten is gemaakt in een expert meeting en in de ateliers rond de thema's onthaal en landbouw, in de periode april/mei 2018. Op de ateliers zijn het ruimtelijke concept voor Groot Saeftinghe, opgebouwd uit vier lagen (hoofdstuk 5), getoetst en aangevuld. Gezamenlijk zijn er 'icoonprojecten' benoemd: bestaande of nieuwe projecten die het Grenspark echt op de kaart zetten.

### Lopende projecten

Binnen het gebied van het Grenspark (zie hoofdstuk 3 voor de begrenzing) lopen diverse projecten die voor een deel al uitwerking geven aan de intenties uit het Routeboekje. Dit betreft onder meer de lopende natuurprojecten, de andere 'werkpakketten' van het Interregproject, de onthaalplannen van Havenland, het grensoverschrijdende kavelruilproject van VLM en de Provincie Zeeland, de dorpsplannen van de gemeenten Beveren en Hulst en diverse particuliere initiatieven. Hiermee heeft afstemming plaatsgevonden bij de opstelling van het ruimtelijk concept

(hoofdstuk 5). Het is de bedoeling dat de ontwikkeling van het Grenspark primair verloopt via de reguliere projecten van de betrokken projectpartners en streekholders (zie hoofdstuk 7). Het Grenspark wil vooral de samenhang tussen deze projecten vergroten, zodat het geheel meer is dan de som der delen. Ook biedt het Grenspark een kader voor de regionale uitwerking van nieuw Vlaams en Nederlands beleid voor klimaatadaptatie, kringlooplandbouw en versterking van de biodiversiteit. Dit nieuwe beleid biedt volop aanknopingspunten voor versterking van de identiteit en de economie van het gebied. Het Grenspark zou hierin een functie als proeftuin of 'living lab' kunnen krijgen.

### 1.3 Status en vervolgstappen

Zoals beschreven is dit rapport het resultaat van een intensief proces met alle streekholders. Het geeft in combinatie met de Contourennotitie uitwerking aan output 7.7 van het Interregproject, namelijk het 'rapport met 3 alternatieve grensparkconcepten'. Het rapport vormt de inhoudelijke basis voor de uitwerking van het businessplan voor de Grensparkexploitatie (output 7.1), het adviesdocument over de organisatievorm van de toekomstige samenwerkingsentiteit (output 7.3) en de uiteindelijke samenwerkingsovereenkomst (output 7.2). Het businessplan en het organisatieadvies zullen als een separaat rapport worden opgeleverd en aangeboden aan de stuurgroep. In hoofdstuk 7 'Ontwikkelstrategie' worden hiervoor alvast de contouren geschetst.

# Tijdslijn

**26 maart 2016**  
Goedkeuring  
projectplan Interreg

**7 juli 2016**  
Officiële start  
Interregproject



**12 januari 2017**  
Start-up met  
streekholders  
en lancering  
Grensparkchallenge



**19 april 2017**  
Vaststelling  
Routeboekje en  
6 intenties



**22 juni 2017**  
Presentatie oogst workshops  
identiteit en positionering

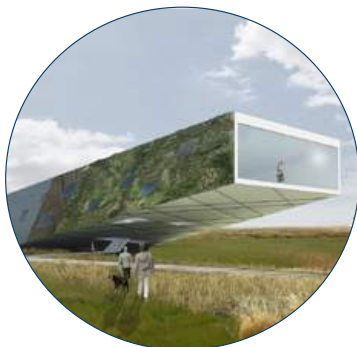


**11 juli 2017**  
Oplevering concept kansenkaart





**10 april 2018**  
Onthaalatelier  
met streekholders



**7 mei 2018**  
Expertmeeting  
verdienmodellen



**8 mei 2018**  
Landbouwatelier  
met streekholders



**Grenspark  
Groot Saeftinghe**



**17 november 2017**  
Bespreking Contouren-  
notitie in stuurgroep



**VITAAL  
REGIOPARK**



**ROBUUST  
NATUURPARK**



**INTERNATIONAAL  
DELTAPARK**



**1 oktober 2018**  
Behandeling Grensparkconcept  
in stuurgroep







## 2. Intenties ‘impuls voor de streek’

**De stuurgroep voor het Interregproject Groot Saeftinghe heeft in april 2017 zes intenties geformuleerd, die leidend zijn voor de ontwikkeling van het Grenspark en voor de aanpak van het gebiedsproces. Deze intenties geven de brede en integrale ambitie van de stuurgroep aan. Alle intenties wegen even zwaar en zijn gelijktijdig van toepassing. Het Grenspark beoogt een extra economische impuls te geven aan de streek en een toegevoegde waarde te creëren ten opzichte van de bestaande natuurplannen.**

### 1. Natuurwaarden versterken

Wij willen de natuurwaarden en de ecologische kwaliteiten van het te ontwikkelen kerngebied van ongeveer 5.000 hectare groot zodanig beschermen en versterken, dat dit grootste brakwaterschor van West Europa duurzaam wordt veiliggesteld. Centraal daarin staan de doelstellingen:

- het herstel van de vogelbiodiversiteit;
- optimalisatie van de estuariene natuur;
- eco-hydrologisch herstel van de binnendijkse gebieden.

### 2. Betekenis voor de streek vergroten

Het versterken van de natuurwaarden willen wij hand in hand laten gaan met het vergroten van de betekenis voor de streek, aan beide kanten van de grens, rondom het centrale natuurkerngebied. Concreet streven we naar de versterking van:

- de mogelijkheden voor natuurbeleving;
- de toeristisch-recreatieve aantrekkingskracht van de streek;
- de leefbaarheid van de dorpen;
- de duurzaamheid en de biodiversiteit van de landbouw;
- de economische vitaliteit en dynamiek.

### 3. Samen met bewoners en ondernemers

Het Grenspark Groot Saeftinghe willen we ontwikkelen samen met bewoners en ondernemers in de streek. Dat wil zeggen dat lokale

initiatieven die passen bij de hierboven genoemde intenties actief ondersteund zullen worden. Hierbij zoeken we nadrukkelijk naar verbindingen, ook over de grenzen heen.

### 4. Economische vitaliteit en werkgelegenheid

We streven naar een maximale bijdrage van het Grenspark aan de economische vitaliteit en werkgelegenheid, binnen de randvoorwaarden van de natuur, en naar het beperken van eventuele negatieve economische effecten van natuurontwikkeling, in het bijzonder voor de landbouw. Behalve voor bestaande ondernemers willen we ook ruimte bieden voor nieuwe ondernemers en nieuwe business cases, die passen binnen het toekomstige Grensparkconcept.

### 5. Een passende, toekomstbestendige organisatie

We willen een toekomstbestendig samenwerkingsverband opzetten en daarvoor een passende organisatie inrichten. De projectpartners willen daar ook het bedrijfsleven en maatschappelijke organisaties bij betrekken, om zo het economisch en maatschappelijk draagvlak voor het Grenspark te verbreden. Uitgangspunt is dat er een sluitend businessplan komt voor de werkzaamheden van de nieuwe samenwerkingsentiteit.

### 6. Sterk merk

We willen het Grenspark Groot Saeftinghe nationaal en internationaal op de kaart zetten als een sterk merk, met het oog op het aantrekken van extra bezoekers en investeerders. Dit merk moet uitdrukking geven aan de onderscheidende identiteit van het gebied en herkend worden in de streek.







## 3. Identiteit en positionering ‘exclusief, uitdagend, grensverleggend’

**Wat maakt het Grenspark uniek? Om die vraag te beantwoorden is een aantal workshops georganiseerd waarin met de streekholders de onderscheidende kenmerken en kernwaarden van het gebied zijn benoemd. Vervolgens is onderzocht hoe we die kunnen benutten om het Grenspark als een aantrekkelijke bestemming op de kaart te zetten. Conclusie was dat juist de wisselwerking tussen de uitgestrekte getijdennatuur en het aangrenzende polder- en havenlandschap het gebied spannend en bijzonder maakt.**

### 3.1 Identiteit

De identiteit van een gebied is een complex geheel. Het zit in de ruimtelijke kenmerken, maar ook in de historie en de cultuur van het gebied, en in de geluiden, geuren en smaken. De bewoners en gebruikers kennen deze identiteit het best, ze dragen hem in zich. Daarom is aan deze bewoners en gebruikers van Groot Saeftinghe, de streekholders, gevraagd om te benoemen wat typisch is voor het gebied, waar ze zich aan ergeren en waar ze van dromen. Via vragenlijsten, knippen en plakken (‘dream boards’ en ‘brand selection’) en gezamenlijke gesprekken tijdens een aantal levendige workshops. Van dit proces is verslag gedaan in een aparte ‘longread’ (Identity Matching Academy, 2018). Als ruimtelijke onderlegger is tevens een ‘Grensparkatlas’ opgesteld, met kaarten, foto’s en infographics van het gebied (Vista landschapsarchitectuur en stedenbouw, 2018). Fotograaf Theo Baart heeft zijn kijk op het gebied vastgelegd in een prachtige fotoreeks, waarvan een selectie is opgenomen in dit rapport.

Duidelijk is geworden dat verandering, dynamiek en conflict bij het gebied horen. Dat heeft te maken met de eeuwenlange strijd tegen het water en met de ligging op een dikwijls bevochten grens. En meer recent met de heftige maatschappelijke discussie over havenuitbreiding en ontpoldering. Iedereen heeft zo zijn eigen

beelden en verhalen, dat is ook boeiend. Tegelijkertijd blijkt er -misschien wel juist door die bewogen geschiedenis- veel te zijn dat de streekholders bindt en door alle verschillen heen een rode draad vormt.

- *Geluiden van Groot Saeftinghe*: stilte, vogels, wind, water van de Schelde, geblaat van het Zeeuws melkschaap, tikken van vlaggenmasten, toeterende schepen en motorcrossers, het alarm van de Belgische kerncentrale in Doel, ...
- *Geuren van Groot Saeftinghe*: de zilte lucht van moeras, slik, geploegde aarde, bloesem, uitrijden van mest op de akker, versgeperst stro, gebakken brood, de hinderlijke geuren uit de haven zoals petroleum, tabak en plakband, ...
- *Smaken van Groot Saeftinghe*: vis en schelpdieren, zilte groenten uit het Verdronken Land, Doelse koggekens, zeekraal, aardappelen, presalé-vlees, versgeperst perensap, ...
- *Kernwaarden van Groot Saeftinghe*: ondernemend, koppig, uniek, passie, sterk.

Op basis van de rijke oogst van de workshops is de identiteit van de streek als volgt samengevat: *“Groot Saeftinghe is een grensgebied zoals het zou moeten zijn; noch het één, noch het ander. De grens is hier niet scherp gesneden, maar vloeit door het landschap, zowel fysiek als mentaal. Hoewel het verleden voelbaar is, wordt er nadrukkelijk geleefd in het heden. Want leven met de littekens uit het verleden kenmerkt ook het karakter van de streek. Voor mooimakerij is hier weinig tijd of interesse. Dan wordt liever het leven gevierd.*

*Hoe ver het oog ook reikt, alles wat je ziet is met mensenhanden gemaakt; de polders en boerderijen, de dijken en de sloten, de dorpen, de linies en vestingen, de industrie en zelfs de natuur. En*

*als je zo door het landschap wandelt, voelt dit alles ongewoon natuurlijk aan. Er is als het ware een drie-eenheid ontstaan zoals je die zelden treft; alles onlosmakelijk met elkaar verbonden.*

*De tijd heeft niet stilgestaan, maar had hier ook geen haast. De grootste veranderingen zijn hier zichtbaar, op gepaste afstand en dat geeft een zekere rust. Om te genieten van de vogels, de kreken, de gewassen en de traag voorbijtrekkende schepen. Met in de ene hand de toekomst en in de andere hand een pintje...*

De identiteit zit dus vooral in de drie-eenheid van natuur, landbouw en haven. De uitgestrekte getijdennatuur wordt altijd beleefd tegen het indrukwekkende decor van haveninstallaties, koeltorens en voorbijvarende containerschepen. Omgekeerd reiken ecologische relaties vanuit het natuurgebied tot ver in het open polderlandschap en het industriegebied van de haven. Overal is de wisselwerking tussen deze drie werelden voelbaar en nooit is het beeld eenduidig. Grote contrasten en onvermoede verbindingen maken Groot Saeftinghe spannend en bijzonder.

## 3.2 Positionering

Na het benoemen van de identiteit van Groot Saeftinghe is de volgende stap deze te vertalen naar een positionering voor de toekomst: hoe kunnen we het gebied nog aantrekkelijker maken, welke ingrepen of aanpassingen zouden goed bij de identiteit passen, en hoe kunnen we slim inspelen op trends en ontwikkelingen? Ook deze stap is samen met de streekholders gezet, in een aparte workshop.

Het ontwikkelde denkkader voor de positionering is samen te vatten met de volgende trefwoorden:

1. exclusief;
2. uitdagend;
3. grensverleggend.

Deze trefwoorden typeren de onderscheidende propositie van Grenspark Groot Saeftinghe. Alle marketingactiviteiten en alle

voorzieningen moeten hierbij passen en hier concreet invulling aan geven. Het denkkader is daarmee sturend voor de ontwikkeling van het ruimtelijk concept (zie hoofdstuk 5) en de gebiedsmarketing (zie hoofdstuk 6). Het biedt handvatten voor de uiteindelijke selectie van doelgroepen, communicatiemiddelen en inrichtingsmaatregelen. Want om van het Grenspark een sterk merk te maken, zullen keuzen gemaakt moeten worden. Dat betekent dat niet alles overal kan en dat we actief moeten werken aan een passend aanbod van faciliteiten en activiteiten.

### Ad 1. Exclusief

Bij het Grenspark Groot Saeftinghe past geen massa-toerisme. De kwetsbare natuur mag niet overlopen worden en rust en stilte zijn gekoesterde kwaliteiten. Om die reden is het aantal excursiegangers in het Verdrongen Land van Saeftinghe gelimiteerd tot 12.000 per jaar. En hoewel zo'n excursie een onvergetelijke natuurervaring oplevert, is het niet voor iedereen weggelegd om ruim 2 uur door dichte rietlanden en modderige kreken te waden. Vanaf de dijk en het aangelegde vlonderpad is de natuur voor iedereen gemakkelijker te beleven.

Ook het ongenaakbare polderlandschap en de haven zullen geen hordes toeristen trekken. Maar bij nadere beschouwing hebben ze wel degelijk interessante verrassingen te bieden: militair erfgoed, bijzondere streekgerechten, kapitale polderschuren, indrukwekkende havenarchitectuur, de vele sporen van de eeuwenlange strijd tegen het water. En alle verhalen die daaraan verbonden zijn!

De ambitie voor het Grenspark is niet om zo veel mogelijk mensen naar het gebied toe te halen, maar om in te zetten op de echte liefhebbers, en in die zin op exclusiviteit: bijzondere voorzieningen voor specifieke doelgroepen.

### Ad 2. Uitdagend

Door het rauwe en uitdagende karakter van het gebied te benadrukken, wordt het extra aantrekkelijk voor fijnproevers en avonturiers, die komen voor authentieke ervaringen en unieke



natuurbelevingen. Mensen die zich niet laten afschrikken door wind en modder, regen en ruigte. Mensen die evenzeer gespot zijn op bijzondere vogels, als op lekker eten of eigentijdse kunst. Mensen die graag iets ontdekken wat niet iedereen al weet. In economisch opzicht hoeft dat niet minder op te leveren, want juist deze fijnproevers en avonturiers hebben over het algemeen meer te besteden en verbinden zich meer met het gebied.

We sluiten aan bij trends als bewust eten, reizen, leven. Deze passen perfect bij het Grenspark en bieden nieuwe economische kansen. Het gebied nodigt uit om even afstand te nemen van de drukte van alledag, en biedt, met de haven op de achtergrond, toch altijd zicht op het grote geheel. Dan word je vanzelf wat beschouwelijker, en ga je je afvragen wat er werkelijk toe doet.

*“Daarom race je niet door het gebied maar wandel je, sta je stil en denk je op het ritme van een rustige hartslag. Gelijk die van de getijden: voorspelbaar en betrouwbaar...”*

### **Ad 3. Grensverleggend**

Bij het thema uitdaging en bezinning hoort ook inspiratie opdoen, nieuwe dingen zien en beleven, grenzen verleggen. Ook daarin kan het Grenspark excelleren. Juist waar verschillende werelden samenkomen, op het grensvlak van uiteenlopende disciplines en culturen, ontstaat vernieuwing. Delta's zijn daar van oudsher voorbeelden van. Nu al heeft de wisselwerking tussen natuur, landbouw en haven interessante experimenten opgeleverd: denk aan het Project Bruine Kiekendief, waarin speciale gewassen worden toegepast die zowel goed zijn voor de natuur als voor de landbouw. Of aan de innovatieve zilte teelten op de Mariahoeve, die bijzondere streekproducten opleveren en een nieuw perspectief bieden voor 'klimaatadaptieve landbouw' in deltagebieden. Op grotere schaal kan de integrale aanpak van natuurontwikkeling, waterberging en havenuitbreiding een wereldwijd voorbeeld zijn voor duurzame gebiedsontwikkeling, vergelijkbaar met de voorbeeldfunctie van de Nederlandse Deltawerken. Dit zal worden ingezet in de gebiedsmarketing en zal specifieke doelgroepen aantrekken, die ook uit toeristisch oogpunt interessant zijn.

### **Brand hierarchy**

Met de gekozen positionering, zoals hierboven toegelicht, voegt het Grenspark duidelijk onderscheidende ingrediënten toe ten opzichte van de aangrenzende en deels overlappende gebiedsmerken: Verdrongen Land van Saeftinghe, Waasland, Linieland van Waas en Hulst, Havenland, Zeeland (Land in Zee) en Geopark Schelde Delta. Grenspark Groot Saeftinghe is dus niet concurrerend met deze andere gebieden, maar juist aanvullend en versterkend. Het totaalconcept wint daardoor aan kracht. Uiteraard is in dit kader wel een goede onderlinge afstemming van marketingactiviteiten nodig. Deze werken we uit in de marketingstrategie (hoofdstuk 6).

### **Huisstijl**

Een herkenbare huisstijl is nodig om de identiteit van de drie-eenheid van natuur, landbouw en haven en de positionering als exclusief, uitdagend en grensverleggend gebied optimaal zichtbaar te maken en naar buiten toe uit te dragen. Daarbinnen moet ruimte zijn voor lokale invullingen en kleuren, maar door deze goed op elkaar af te stemmen, ontstaat meerwaarde voor de beleving en de marketing van het Grenspark als geheel. De ontwikkeling van zo'n huisstijl is een apart project. Stap 1 is de opstelling van een 'brandbook' waarin de overkoepelende 'look and feel' wordt vastgelegd, stap 2 is de formulering van ontwerprichtlijnen of beeldkwaliteitseisen voor onder meer recreatieve voorzieningen en communicatiemiddelen.

### **Streekmerkontwikkeling**

Om de economische kansen van het Grenspark te benutten, zal een eigen streekmerk ontwikkeld worden, als kwaliteitsaanduiding voor streekproducten, logies en andere producten en diensten. Hier hoort ook een systeem van kwaliteitscontrole en marketing bij. Dit is een apart project dat in het kader van de uitvoeringsagenda opgepakt zal worden. Hierbij zal ook gekeken worden naar de afstemming met bestaande streekmerken, zoals de Smaak van Waas en Zeker Zeeuws.





## 4. Grenzen en begrenzing ‘een fluïde landschap’

**Het Grenspark is letterlijk grensoverschrijdend. We moeten over de grenzen heen kijken om er een succes van te maken. Niet alleen over de landsgrens, maar ook over de traditionele grenzen tussen de werelden van natuur, landbouw en haven. Dat roept de vraag op naar de fysieke begrenzing van het Grenspark. Wat hoort erbij, en wat niet? Hoe verhoudt het Grenspark zich tot andere gebiedsentiteiten? En hebben we eigenlijk wel een grens nodig, in een gebied waar verandering zo in de genen zit?**

### 4.1 Veranderlijke grenzen

In een dynamische delta zijn de grenzen tussen water en land en tussen cultuur en natuur voortdurend in beweging. Soms heel langzaam en bijna onmerkbaar, vaak ook schoksgewijs en dramatisch. Denk aan de verdrinken dorpen uit het verleden en aan de ontpolderingen en havenplannen van deze tijd. De dijken lijken harde grenzen, maar zijn dat slechts ten dele. De kreken in het polderland waren eens getijdengeulen met eb en vloed. De Heerlijkheid Saeftinghe was tot ver in de 16de eeuw bewoond, maar werd in de Tachtigjarige Oorlog teruggegeven aan de zee, uit militaire overwegingen.

Door de eeuwen heen is de verhouding tussen water en land, tussen buitendijks en binnendijks dus sterk veranderd, niet alleen als gevolg van de natuurlijke dynamiek, maar vooral ook door wisselende maatschappelijke omstandigheden en gebruikswensen. Zeer actueel dwingen de gevolgen van klimaatverandering ons om opnieuw na te denken over de verhouding tussen water en land. Dit is een fluïde landschap zonder definitieve grenzen.

De verste uitbreiding kende het intergetijdengebied van Saeftinghe in de eerste helft van de 17e eeuw (zie kaart pagina 18). Het grootste deel hiervan is in verschillende bedijkingsfasen

ingepolderd ten behoeve van de landbouw (zie kaart pagina 21), een deel is recent ook weer ontpolderd ten behoeve van de natuur (Selenapolder/Sieperdaschor en Prosperpolder Noord). Voor de buitendijkse natuurgebieden van het Grenspark geldt dat deze in ecologisch opzicht deel uitmaken van het grensoverschrijdende Schelde-estuarium.

Tot hoever de haven zich nog zal uitbreiden, staat volop ter discussie. Dit is onderdeel van het lopende complexe project ‘Extra Containercapaciteit Antwerpen’. In ieder geval worden de Doelpolder, Prosperpolder Zuid en de Nieuw Arenbergpolder in dat project meegenomen als zoekgebied. Het areaal landbouw is door de recente ontwikkeling eerder afgenomen, maar ook deze sector is zeer dynamisch en blijft haar grenzen verleggen. Veel landbouwbedrijven maken tegenwoordig deel uit van mondiale voedselketens.

### 4.2 Indicatieve begrenzing

Leidend voor de (indicatieve) begrenzing van het Grenspark is het historische krekenlandschap van Saeftinghe, zoals beschreven in de vorige paragraaf. Met deze begrenzing wordt het mogelijk om het hele verhaal te vertellen van het dynamische getijdenlandschap en de voortdurende strijd tegen het water. Grenspark Groot Saeftinghe reikt tot waar ooit het getijdewater haar zilte sporen achterliet in het landschap.

Niettemin zijn in de beleving en in het gebruik de verschillen tussen natuurgebied, landbouwgebied en haven enorm. De raakvlakken tussen die drie gebieden zijn helder te definiëren. Dat geldt minder voor de buitengrenzen. Het landbouwgebied heeft geen duidelijke grens en de haven loopt door tot in het centrum van Antwerpen. Ook de buitendijkse natuurgebieden zijn naar het water toe niet strikt af te bakenen, want zij zijn een integraal onderdeel van

1621

- Schor
- Schelde
- Ingepolderd
- Stad



HULST

DOEL

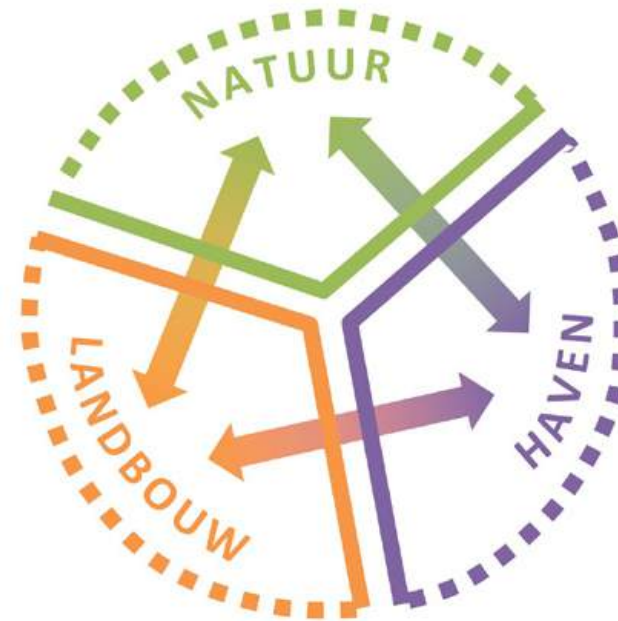
ANTWERPEN

Grootste uitbreiding van het intergetijdengebied in de 17<sup>e</sup> eeuw



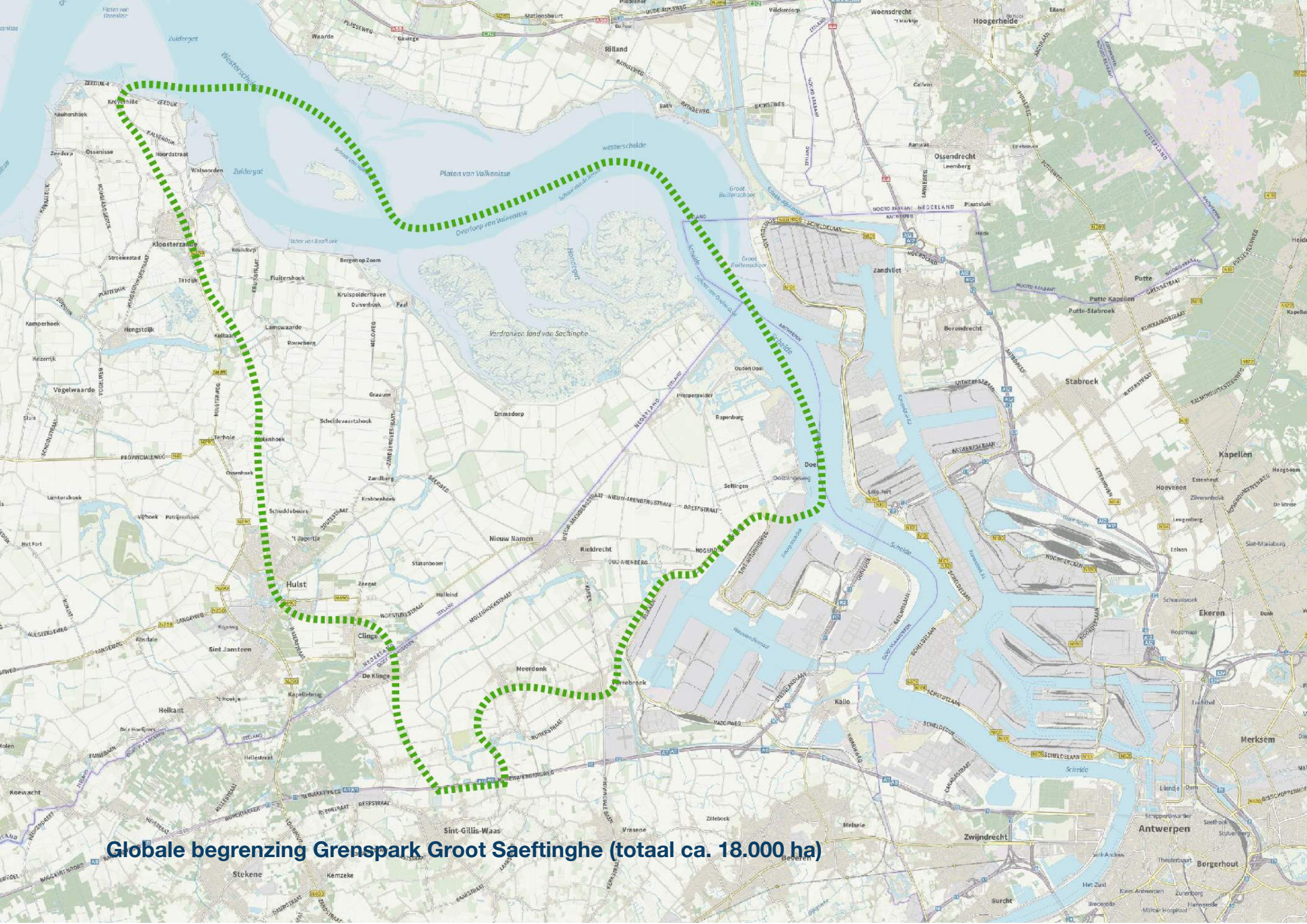
het grotere Schelde-estuarium. De vraag is of dit erg is: juist de raakvlakken maken het Grenspark uniek en spannend, naar buiten toe mogen de grenzen best vervloeien. Dit principe is weergegeven in bijgaand schema.

In administratief opzicht zijn vloeiende grenzen natuurlijk lastig. Overheden en organisaties willen graag weten of ze bevoegd zijn of niet, bijvoorbeeld als het gaat om de toepassing van regels of de inzet van middelen. Uitgangspunt voor Grenspark Groot Saefthinghe is dat alle betrokken partijen hun eigen verantwoordelijkheden en bevoegdheden houden, binnen hun eigen werkgebieden. Het Grenspark gaat vooral over wat die partijen samenbindt en hoe ze elkaar kunnen helpen of verrijken. We zetten in op 'informele' samenwerking en afstemming, waarbij de precieze gebiedsbegrenzing afhangt van het onderwerp en de organisatie. We streven dus geen formele administratieve status voor het Grenspark na. Hoe de samenwerking en afstemming georganiseerd kunnen worden, is onderwerp van de ontwikkelstrategie (hoofdstuk 7).



Conceptueel schema van de begrenzing van het Grenspark als drie-eenheid van natuur, landbouw en haven, met interne contrasten en verbindingen en open buitengrenzen





**Globale begrenzing Grenspark Groot Saeftinghe (totaal ca. 18.000 ha)**

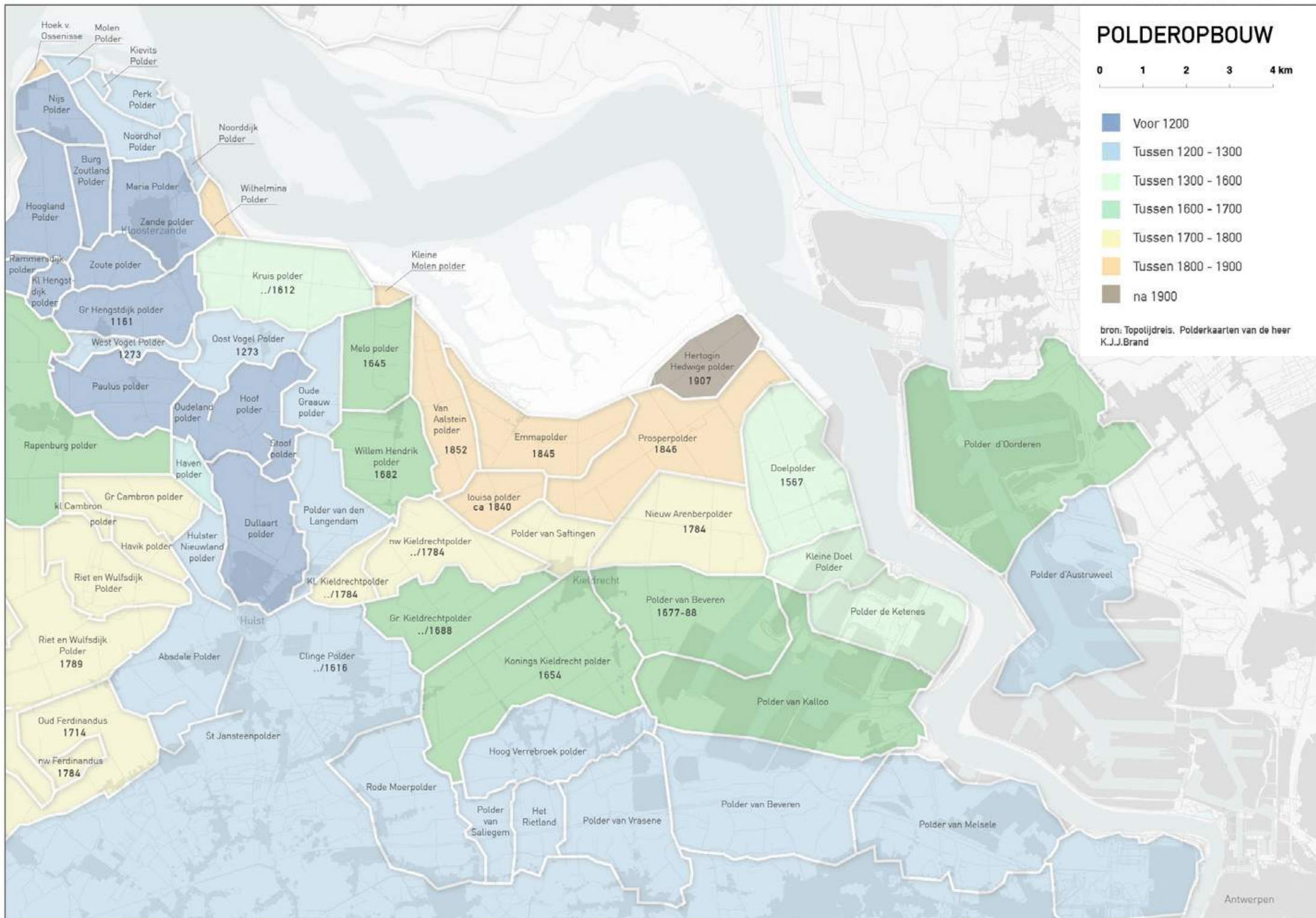


# POLDEROPBOUW

0 1 2 3 4 km

- Voor 1200
- Tussen 1200 - 1300
- Tussen 1300 - 1600
- Tussen 1600 - 1700
- Tussen 1700 - 1800
- Tussen 1800 - 1900
- na 1900

bron: Toplijdreis. Polderkaarten van de heer K.J.J.Brand









## 5. Ruimtelijk concept *‘nieuwe synergie tussen natuur, landbouw en haven’*

Waar de werelden van natuur, landbouw en haven elkaar ontmoeten, biedt het Grenspark Groot Saeftinghe de bewoners, gebruikers en bezoekers een exclusief belevingsaanbod, dat uitdaagt tot onthaasting en bezinning en uitdrukking geeft aan de veelzijdige innovatiekracht van de regio. Ruimtelijke ontwikkelingen in het Grenspark zullen we steeds toetsen aan deze overkoepelende ambitie. Nieuwe voorzieningen die er invulling aan geven, zullen we actief ondersteunen.

De identiteit en positionering zijn vertaald in een concreet ruimtelijk concept, bestaande uit vier planlagen:

1. Drie-eenheid;
2. Groenblauw netwerk;
3. Onthaalstructuur;
4. Parkhart Groot Saeftinghe.

Deze vier planlagen lichten we toe in dit hoofdstuk. Per laag geven we aan wat het streefbeeld is, wat er al gebeurt en wat de meerwaarde van het Grenspark is.

Samen vormen de vier planlagen een praktische leidraad voor overheden, ondernemers en andere initiatiefnemers om hun plannen af te stemmen op de identiteit en de nagestreefde positionering van het Grenspark. Het ruimtelijk concept is geen volledig afgewogen inrichtingsplan, maar een flexibele ontwikkelstrategie (zie ook hoofdstuk 7). Het is tevens de inhoudelijke basis voor de uitwerking van de gebiedsmarketing (hoofdstuk 6) en voor de uitvoeringsagenda en het organisatiemodel.

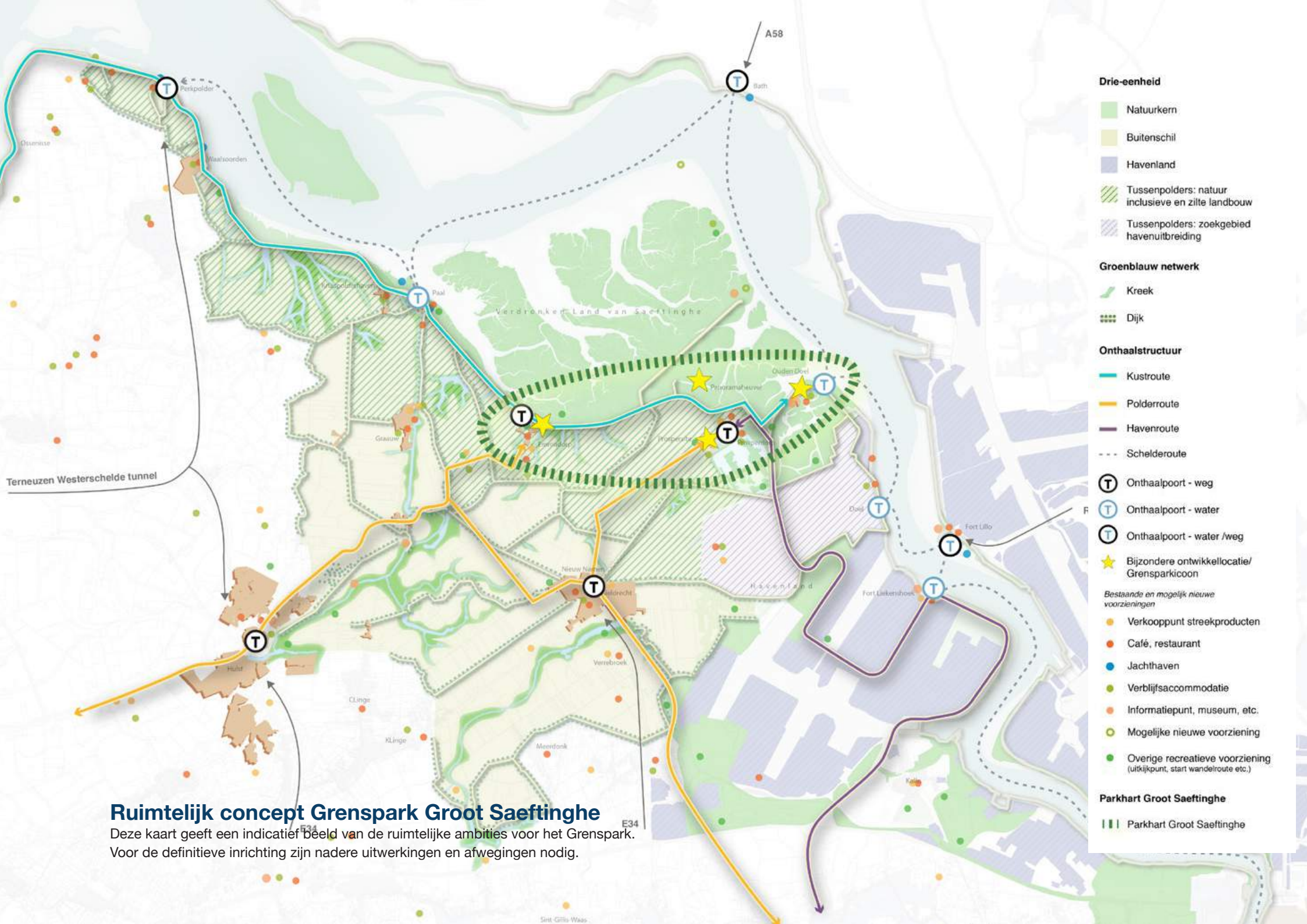
### 5.1 Drie-eenheid

Natuur, landbouw en haven stonden in het verleden nogal eens tegenover elkaar. In het Grenspark gaan ze een partnerschap aan met elkaar, tot wederzijds voordeel. Met begrip voor de eigen doelen en belangen, zoeken we kansrijke verbindingen en nieuwe belevingsmogelijkheden. We stimuleren gezamenlijke business cases, die passen bij de identiteit en positionering van het Grenspark.

#### Wat gebeurt er al?

Het Verdrongen Land van Saeftinghe is met ruim 3.500 ha het grootste brakwaterschor van West Europa. Samen met de geplande nieuwe natuurgebieden en de buitendijkse Plaat van Waalsoorden zal dit uitgroeien tot een aaneengesloten natuurkerngebied van ca. 5.000 ha. Dit is de kern van het Grenspark. Herstel van de vogelbiodiversiteit, optimalisatie van de estuariene natuur en eco-hydrologisch herstel van de binnendijkse gebieden zijn de natuurdoelstellingen van het lopende Interregproject. Om het beheer van de verschillende natuurgebieden in het kerngebied af te stemmen en om de natuurkansen en de mogelijkheden voor agrarisch natuurbeheer in de ‘buitenschil’ in beeld te brengen, wordt een grensoverschrijdende Natuurvisie opgesteld. In het kader van Geopark Schelde Delta zijn er plannen om een zogenaamd Climate Living Lab op te zetten, voor kennisuitwisseling rond klimaatadaptatie en de interactie tussen mens en natuur. Voor het bovenstroomse deel van het Schelde-estuarium loopt al een Lifeproject rond klimaatadaptatie en biodiversiteit.

Voor de recreatieve ontsluiting van de nieuwe natuur zijn in het verleden al diverse studies uitgevoerd. Voor de Prosperpolder is een concreet onthaalplan uitgewerkt, voor de Hedwigepolder



- Drie-eenheid**
- Natuurkern
  - Buitenschil
  - Havenland
  - Tussenspolders: natuur inclusieve en zilte landbouw
  - Tussenspolders: zoekgebied havenuitbreiding

- Groenblauw netwerk**
- Kreek
  - Dijk

- Onthaalstructuur**
- Kustroute
  - Polderroute
  - Havenroute
  - Schelderroute

- T Onthaalpoort - weg
- T Onthaalpoort - water
- T Onthaalpoort - water /weg
- ★ Bijzondere ontwikkellocatie/ Grensparkicoon

- Bestaande en mogelijk nieuwe voorzieningen*
- Verkooppunt streekproducten
  - Café, restaurant
  - Jachthaven
  - Verblijfsaccommodatie
  - Informatiepunt, museum, etc.
  - Mogelijke nieuwe voorziening
  - Overige recreatieve voorziening (uitkijkpunt, start wandelroute etc.)

- Parkhart Groot Saeftinghe**
- Parkhart Groot Saeftinghe

## Ruimtelijk concept Grenspark Groot Saeftinghe

Deze kaart geeft een indicatief beeld van de ruimtelijke ambities voor het Grenspark. Voor de definitieve inrichting zijn nadere uitwerkingen en afwegingen nodig.



wordt hier druk aan gewerkt. Het hele gebied zal veel aantrekkelijker worden voor de recreatie en zeer uiteenlopende natuurbelevingsmogelijkheden gaan bieden. Het bestaande excursieprogramma, dat reeds veel bezoekers trekt, zal in de toekomst verder worden uitgebreid. Uitgangspunt is steeds dat de natuur zo min mogelijk verstoord wordt en dat het recreatieve gebruik wordt afgestemd op de randvoorwaarden van Natura 2000. Dat betekent dat nieuwe bezoekers vooral buiten of aan de rand van het eigenlijke natuurkerngebied opgevangen zullen worden.

Natuur en haven lijken tegenstrijdig, maar zijn in zekere zin al partners. Denk aan de verplichte natuurcompensatie voor havenuitbreiding. In nog breder perspectief kan gesteld worden dat de Westerschelde open is gebleven omdat dit de vaarroute naar de Antwerpse haven is, en dat de haven dus heeft gezorgd voor het voortbestaan van de getijdennatuur. Omgekeerd draagt het natuurgebied bij aan de waterveiligheid van Antwerpen. Op kleinere schaal zijn de industriële elementen van de gasdam en de radartoren bij Ouden Doel geïntegreerd in het natuurgebied, als beoogde natuurboulevard en uitkijktoren. Ook de landbouw heeft van oudsher en nog steeds een plek in het natuurgebied: vleeskoeien zorgen voor het graslandbeheer op de hogere delen en leveren tegelijkertijd smakelijk 'pré salé' vlees.

De natuur strekt zich vanuit het centrale natuurkerngebied uit over het aangrenzende landbouwgebied en de haven. Over en weer zijn er allerlei ecologische relaties die essentieel zijn voor het behoud van de biodiversiteit. Deze vragen om een zorgvuldige afstemming van het beheer. Het project Bruine Kiekendief is een mooi voorbeeld van het wederzijds voordeel dat daarbij te halen is: de haven kan voldoen aan haar compensatieverplichtingen, de natuur vaart er wel bij en de boeren ontvangen niet alleen een redelijke vergoeding voor de natuurvriendelijke teelten, maar hoeven ook minder bij te mesten en minder krachtvoer aan te kopen, omdat de bodemvruchtbaarheid verbetert en het gemaaide gewas een hogere voedingswaarde heeft voor het vee. Ook voor andere soorten zoals akkervogels, vleermuizen, insecten, vissen en kleine zoogdieren, heeft het landbouwgebied een aanvullende functie

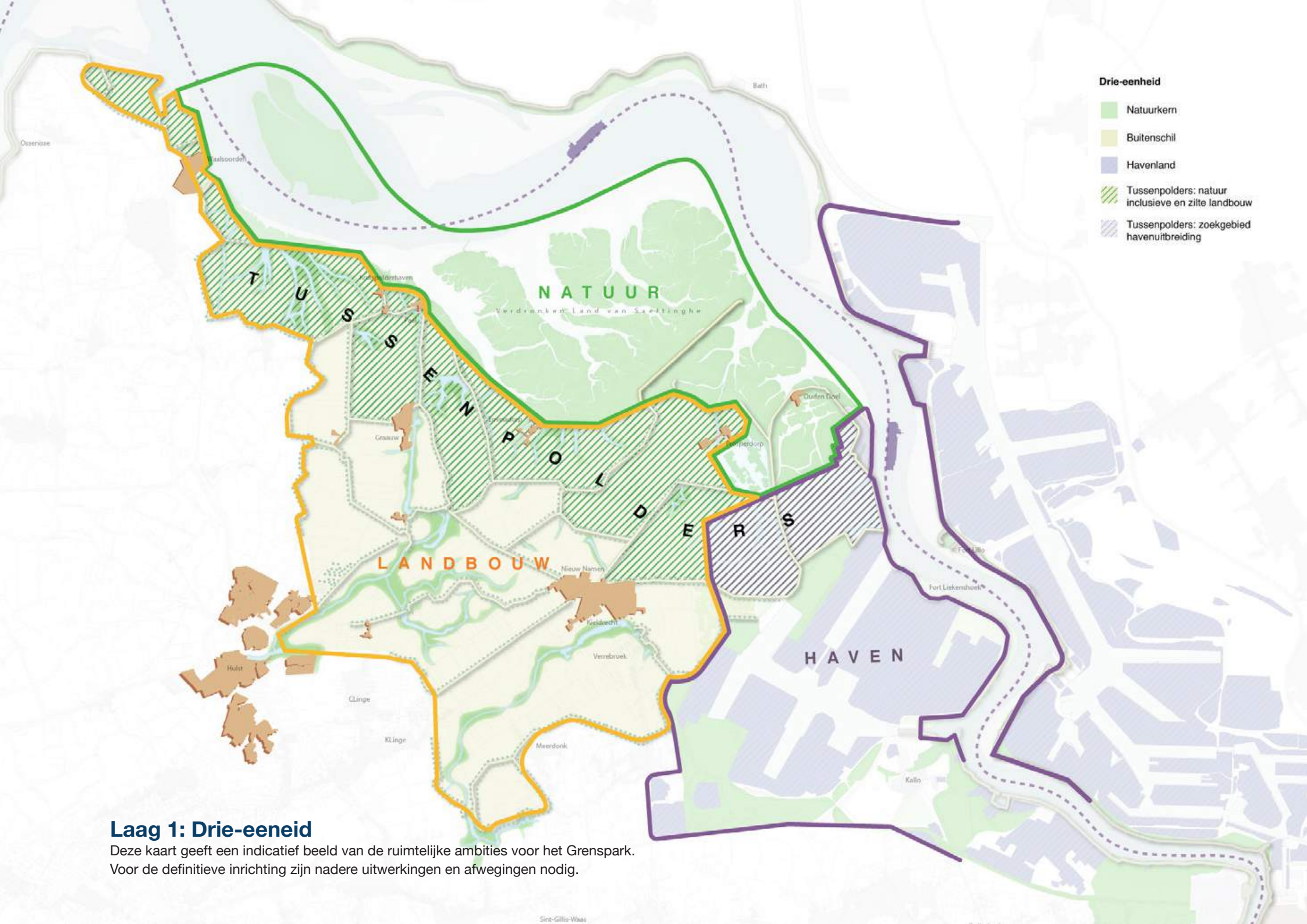
op de centrale natuurkern. Via het agrarisch natuurbeheer dragen boeren hieraan bij. In de genoemde Natuurvisie wordt hier een ecologisch kader voor ontwikkeld. Ook het havengebied is biotoop voor tal van soorten en heeft een eigen ecologische en recreatieve infrastructuur. In het kader van Havenland wordt gewerkt aan de versterking hiervan en worden verbindingen gelegd met de omgeving.

### Wat draagt het Grenspark bij?

De aanwezigheid van natuur, landbouw en haven zo dicht bij elkaar levert spectaculaire beelden en verhalen op, die nog beter benut zullen worden. De dynamische getijdennatuur, de binnendijkse poldernatuur en de industriële havennatuur bieden ieder voor zich al bijzondere natuurervaringen en de combinatie maakt het extra aantrekkelijk. Daarnaast hebben het landbouwgebied en de haven een eigen schoonheid, die ook imponeert. De drie-eenheid is vertaald naar een ruimtelijke hoofdzonering van het Grenspark in natuurkern, buitenschil en havenland. Op het raakvlak daarvan liggen de 'tussenpolders', waar bij uitstek verbindingen worden gezocht.

### Natuurkern

De ontwikkeling van een grote aaneengesloten natuurkern is het majeure project voor de komende jaren. Hiervoor lopen al verschillende deelprojecten. De toegevoegde waarde van het Grenspark is de onderlinge afstemming van het beheer, het belevingsaanbod en de activiteiten voor onderzoek, kennisuitwisseling en educatie. Ambitie is om het Grenspark te profileren als een internationaal podium voor klimaatadaptieve gebiedsontwikkeling. De hier toegepaste integrale aanpak van buitendijkse natuurgebieden, gereduceerde getijdengebieden en binnendijkse natuur, in relatie tot de waterveiligheid en de economie van het stedelijk gebied, is immers uniek. Er komen daarom gerichte faciliteiten voor onderzoek en wetenschappelijke conferenties, bijvoorbeeld in het nieuwe veldstation in het Verdrongen Land van Saefthinghe en het Schorrenhuis in Ouden Doel.



### Laag 1: Drie-eenheid

Deze kaart geeft een indicatief beeld van de ruimtelijke ambities voor het Grenspark. Voor de definitieve inrichting zijn nadere uitwerkingen en afwegingen nodig.



### *Buitenschil*

De 'buitenschil' van de landbouwpolders wordt een proeftuin voor natuurinclusieve en klimaatadaptieve landbouw. Dit gaat een stap verder dan agrarisch natuurbeheer, door ecologische duurzaamheid te integreren in alle schakels van de bedrijfsvoering. Bijvoorbeeld door anders om te gaan met water en minder gebruik te maken van kunstmest, bestrijdingsmiddelen en fossiele energie. Of door grondstoffen en producten meer lokaal in te kopen, te verwerken en af te zetten. Verschillende invullingen zijn denkbaar, zoals permacultuur, biologische landbouw, korte ketens, zilte teelten of aquacultuur. Er zijn al veelbelovende initiatieven in het Grenspark. Boeren die niet verder kunnen of willen met gangbare landbouw, vinden hier nieuwe economische kansen. Overheden kunnen zo hun klimaatbeleid versneld realiseren. Samenwerking is daarbij een sleutelbegrip. Wij willen deze samenwerking ondersteunen en met de boeren bekijken hoe de transitie versneld kan worden. Stap 1 is om nader te onderzoeken welke mogelijkheden het meest kansrijk zijn, stap 2 om samen een strategie uit te werken voor de verdere uitvoering hiervan.

Een aantal locaties, namelijk de Mariahoeve, de Voedselbron/ Zeeuwse Akker en de Prospersite, zouden samen met de betrokken agrariërs doorontwikkeld kunnen worden tot voorbeeldbedrijven voor nieuwe landbouwpraktijken. Daarnaast willen we innovaties in de traditionele grootschalige landbouw stimuleren, zoals 'precisielandbouw' of 'smart farming'. We denken dat hiertussen interessante wisselwerkingen kunnen ontstaan.

### *Havenland*

De haven van Antwerpen heeft zich met het Havenland reeds gecommitteerd aan het Grenspark. Dit kan versterkt worden met aanvullende acties. Kan de haven een grootafnemer worden van streekproducten uit het Grenspark? En zou de restwarmte van de haven misschien gebruikt kunnen worden voor het drogen van landbouwgewassen? Voor moderne, hoog-technologische landbouwbedrijven bieden combinaties met de verwerkende industrie in de haven nieuwe kansen. De eerste initiatieven zijn er, laten we deze serieus onderzoeken!

Een discussiepunt is nog het zuidelijk deel van Doelpolder en het oostelijk deel van de Nieuw Arenbergpolder. De definitieve bestemming van dit gebied zal worden bepaald in het kader van het lopende 'complexe project' rond de havenontwikkeling. Vanuit het Grenspark is het gewenst te zorgen voor hoogwaardige overgangen tussen havengebied en natuur- en landbouwgebied en voor kwalitatieve koppelingen met de kernen Kieldrecht en Kallo.

### *Tussenpolders*

De 'tussenpolders' die direct grenzen aan het centrale natuurkerngebied willen we verder ontwikkelen tot een multifunctionele zone, waar natuur, landbouw en haven nieuwe arrangementen aangaan. In deze zone kunnen voorzieningen worden ingepast die in het natuurkerngebied niet mogelijk zijn en kan extra ruimte worden gegeven aan nieuwe vormen van natuurinclusieve en klimaatadaptieve landbouw. We denken dat dit sterk bij kan dragen aan de ecologische 'buffering' van het natuurkerngebied en aan de recreatieve aantrekkingskracht en economische vitaliteit van het Grenspark als geheel.

#### **Ambities voor de drie-eenheid natuur, landbouw en haven**

- Natuurkern als podium voor klimaatadaptieve gebiedsontwikkeling, met eigen onderzoeksstations en conferentiefaciliteiten;
- Buitenschil als openluchtlaboratorium voor natuurinclusieve landbouw, met eigen kennis- en demonstratiecentra;
- Havenland als innovatiepartner, bijvoorbeeld als grootafnemer van streekproducten en leverancier van restwarmte;
- Bijzondere aandacht voor nieuwe functiecombinatie en integrale gebiedsontwikkeling in de 'tussenpolders' die direct grenzen aan de natuurkern.



## Natuurkern Saeftinghe

In de buitendijkse natuurkern wordt het landschap gevormd door de dynamiek van eb en vloed. De kreken, slikken en schorren leveren unieke natuurwaarden én spectaculaire natuurbelevingen op.



Saeftinghe Safari



Exclusieve verblijfslocatie  
bij de Radartoren





Getijdenexcursie



Onderzoeksstation  
Schaapskooi



Schorrenvegetatie



Leefgebied voor  
beschermde vogelsoorten



Natuurbeheer door  
'présale' koeien



Rustplaats voor  
zeehonden





## Natuurinclusieve landbouw in de buitenschil

In de polders rond het natuurkerngebied wordt al volop geëxperimenteerd met kiekendiefvriendelijke teelten, keverbanken en korte ketens. Het Grenspark kan een voorbeeldfunctie krijgen als 'openluchtlaboratorium' voor natuurinclusieve landbouw en andere agrarische innovaties.



Keverbank voor natuurlijke plaagbestijding





Kiekkindvriendelijke teelt:  
luzerne en graan



Luzerne als lokaal en  
hoogwaardig veevoer



Akkervogel veldleeuwerik.



Akkerranden voor  
o.a. patrijs



Streekproducten van  
lokale gewassen



Akkerranden voor natuurlijke  
plaagbestrijding





### Onthaalpoorten

- Parkeer gelegenheid
- Waterbus opstapplaats
- Verbinding fietsroute
- Bezoekerscentrum

### Krachtlijnen

- Schelde route
- Kustroute
- Polderroute
- Haven route

### Bijzondere ontwikkellocatie

- Grensparkicoon

### Internationale verbinding

- Vlieg verbinding
- Trein verbinding

## Vogelvlucht Grenspark Groot Saeftinghe

Deze vogelvlucht geeft een indicatief beeld van de ruimtelijke ambities voor het Grenspark. Voor de definitieve inrichting zijn nadere uitwerkingen en afwegingen nodig.



## 5.2 Groenblauw netwerk

**De kreken en dijken vormen een samenhangend groenblauw netwerk, dat beeldbepalend is voor het polderlandschap en veel vertelt over de ontstaansgeschiedenis. Uitgangspunt is om dit netwerk uit te bouwen tot een robuuste ecologische structuur en een recreatief ‘zwerfnetwerk’ voor het Grenspark.**

### Wat gebeurt er al?

In het gebied zijn reeds enkele wandelroutes uitgezet, waaronder een traject van het Grenslandpad LAW 11. Deze lopen deels over dijken, deels over (verharde) polderwegen. De provincie Oost-Vlaanderen werkt aan een project ‘wandelnetwerk Grenspark Groot Saeftinghe – Moervaartvallei’, om ontbrekende schakels aan te vullen. In Nederland is de Stichting Landschapsbeheer Zeeland verantwoordelijk voor het onderhoud en beheer van wandelpaden door boerenland. De stichting ondersteunt ook bij de aanleg van nieuwe wandelpaden. Toch wordt er nog niet zo veel gewandeld in het Grenspark. De afstanden tussen de dorpen en de natuurgebieden zijn te groot en het polderlandschap is nog niet aantrekkelijk genoeg.

Sommige kreken en dijken worden al ecologisch beheerd, maar er is nog geen sprake van een samenhangende ecologische structuur. Veel dijktaaluds worden vrij intensief gemaaid of begraaasd en zijn weinig soortenrijk. Veel kreken hebben steile oevers en grenzen direct aan intensief bewerkte akkers. Ook de waterkwaliteit laat op veel plaatsen nog te wensen over. Voor de Grote Geule bij Kieldrecht loopt een natuurontwikkelingsproject. In het kader van de grensoverschrijdende Natuurvisie worden aanvullende richtlijnen uitgewerkt om de ecologische betekenis van de kreken en de dijken te vergroten.

### Wat draagt het Grenspark bij?

We willen voor het hele Grenspark een grensoverschrijdend dijken- en krekenplan maken, waarin alle belangen goed afgewogen worden en per dijk en kreek de gewenste inrichting en het bijbehorende beheer worden beschreven. De afstemming

met het agrarisch gebruik en de inpassing van wandelpaden en andere recreatieve voorzieningen zullen in dit plan worden meegenomen. Naast de reguliere vergoedingen voor agrarisch natuurbeheer kunnen ook kavelruil of de ontwikkeling van geheel nieuwe verdienmodellen (bijvoorbeeld houtoogst of compostering) bijdragen aan de uitvoering.

Daarnaast wordt voorgesteld om een grensoverschrijdend waterplan op te stellen voor het hele Grenspark. Daarin zal samen met het Nederlandse Waterschap en de Vlaamse Polderbesturen per polder onderzocht worden wat de mogelijkheden zijn om de problemen van verzilting, verdroging en watervervuiling aan te pakken. We gaan op zoek naar slimme win-winoplossingen die passen bij het innovatieve imago van het Grenspark als ‘openluchtlaboratorium’ voor natuurinclusieve en klimaatadaptieve landbouw.

### Wandeldijken

Wandelen is een perfecte manier om even afstand te nemen van de drukte van alledag en je te bezinnen op het leven. Dit past goed bij de positionering van het Grenspark. Het biedt ook extra economische kansen, want wandelaars geven onderweg relatief veel geld uit aan eten en overnachtingen. Voorwaarde is wel dat het aanbod van wandelvoorzieningen voldoende exclusief en uitdagend is. Dat is het nu nog niet. De bestaande en geplande wandelmogelijkheden in de natuurgebieden zijn zeker aantrekkelijk, maar beperkt in capaciteit. Om meer wandelaars te trekken en meerdaagse tochten en arrangementen mogelijk te maken, is een uitgebreider netwerk nodig. Daarom willen we in principe alle dijken openstellen voor wandelaars. Veel dijken zijn onverhard en mede door de aanwezige boombeplanting vormen dit aantrekkelijke wandelroutes. Met passende voorzieningen, zoals overstapjes, picknickplaatsen en informatiepunten kan het dijkenpatroon een uniek zwerfnetwerk worden. Uit het oogpunt van continuïteit hebben permanente wandelpaden daarbij de voorkeur boven -veelal tijdelijke en versnipperde- ‘boerenlandpaden’. Ook zal bekeken worden of aparte ruiterroutes mogelijk zijn. Dit alles vraagt om goede afspraken met de grondeigenaren en pachters.





## Bloem- en boomdijsen in de buitenschil

Het dijkpatroon vertelt het verhaal van het landschap en heeft grote ecologische en recreatieve potenties. De dijken worden uitgebouwd tot een robuuste natuurstructuur en een samenhangend 'zwerfnetwerk' door het poldergebied. Het beheer kan door agrariërs worden uitgevoerd.



Langzaam  
wandelnetswerk



Bijenkorven  
en imker

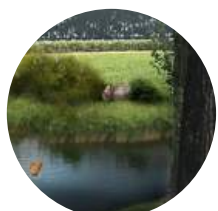




Agrarisch  
natuurbeheer



Grondwaterbuizen voor  
zoetwatervoorziening



Verbinding dijkpaden met  
kreekpaden



Vleermuisnetwerk

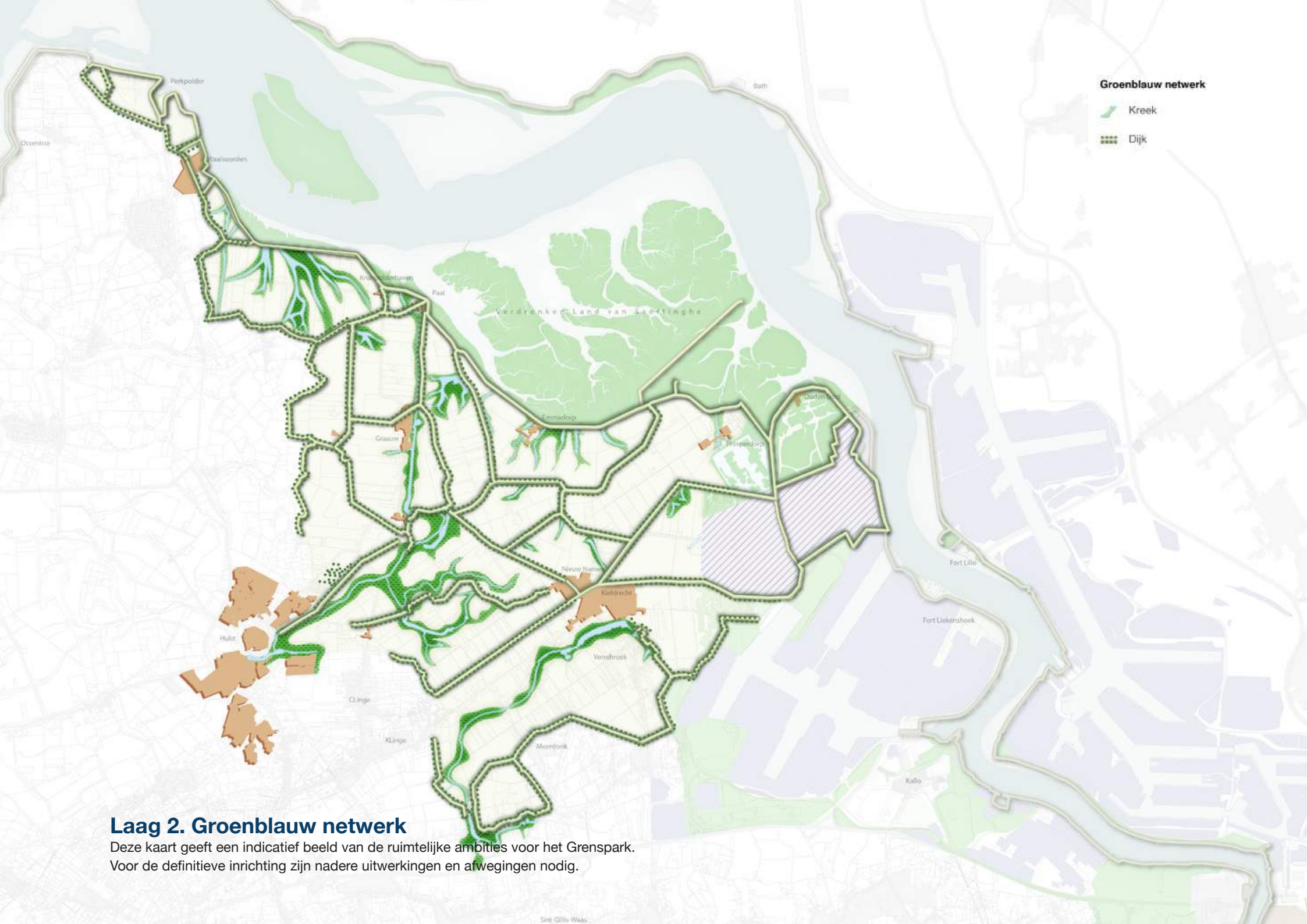


Moderne precisielandbouw  
met drones



Bloemdijk als  
bijencorridor





**Groenblauw netwerk**

- Kreek
- Dijk

**Laag 2. Groenblauw netwerk**

Deze kaart geeft een indicatief beeld van de ruimtelijke ambities voor het Grenspark. Voor de definitieve inrichting zijn nadere uitwerkingen en afwegingen nodig.



### Naturodijken

De dijken zijn zeer belangrijk voor de ecologische dooradering van het poldergebied. Met name op het zuiden geëxponeerde taluds zijn geschikt voor bloem- en insectenrijke grasvegetaties. Met een ecologisch beheer kunnen dit natuurrijke 'bijencorridors' worden. Door ook aansluitende stroken en overhoeken in het landbouwgebied in agrarisch natuurbeheer te nemen, kan de ecologische structuur nog robuuster worden. Bomen zijn van belang voor vogels en vleermuizen. Anderzijds kunnen bomen negatieve effecten hebben op bloemrijke vegetaties, door bladval en schaduw, of op grondbroeders, door verstoring van de openheid en predatie door roofvogels. De keuze voor bomen vraagt dus om een zorgvuldige afweging. De grensoverschrijdende Natuurvisie geeft aan met welke ecologische kansen we rekening moeten houden.

### Boomdijken

De boomdijken zijn beeldbepalend voor het polderlandschap en hebben een grote landschappelijke waarde. Omdat veel van de huidige populieren op de dijken binnen afzienbare tijd aan vervanging toe zijn, moet nagedacht worden over passende herbeplanting. Het op te stellen dijkenplan is bedoeld om dijk eigenaren (overheden en particulieren) hierbij te helpen. Uitgangspunt is om het plantverband en de soortenkeuze van de dijkbeplanting af te stemmen op de ouderdom, het profiel en de functie van de dijk. Zo kan het 'verhaal van het landschap' leesbaar worden gemaakt. Bovendien wordt de ruimtelijke diversiteit vergroot. Voor oudere dijken, die vaak een meer kronkelend verloop hebben, past een dichte beplanting van bomen met een lange omlooptijd, zoals eiken, linden en notenbomen. De binnendijkse linedijken staan bijvoorbeeld al fors in het hout en onderscheiden zich daarmee van de overige dijken. Voor jongere dijken met vaak een rechter verloop past een transparante beplanting met snelgroeiende bomen, zoals iep, es, wilg, populier en abeel. Voor de binnendijken die direct grenzen aan het centrale natuurkerngebied is hoger opgaande dijkbeplanting uit natuuroverwegingen ongewenst (dit geldt onder meer voor de

Zoetenberm langs de Doelpolder). Hier kan gedacht worden aan meer incidentele beplanting met struiken en knotbomen. Zeedijken zijn per definitie onbeplant.

### Kreken

Het krekenspatroon is de natte tegenhanger van het dijkenpatroon. De kreken zijn feitelijk de binnendijkse herinnering aan de buitendijkse geulen. Bovendien zijn ze van cruciaal belang voor de afwatering en de watervoorziening van de landbouwgebieden. Streven is om het krekenspatroon door te ontwikkelen tot een samenhangende natte structuur, met een functie voor natuur, landbouw en recreatie. Oevers worden in ecologisch beheer genomen, waterverbindingen worden hersteld en waar nodig worden vispassages aangelegd. Als doelsoort denken we onder meer aan de otter en de paling. Zones langs de kreken lenen zich goed voor agrarisch natuurbeheer, als ecologische buffers. Langs de oevers willen we doorgaande wandelpaden en andere recreatieve voorzieningen aanleggen, voor zover verenigbaar met de natuurdoelen en andere functies.

De kreken en de zandige kreekruggen in de ondergrond kunnen een extra functie krijgen voor de (zoet)waterberging en de natuurlijke waterzuivering. Dit is gunstig voor de landbouw en zeer belangrijk om de gevolgen van klimaatverandering tegen te gaan, zoals extreme droogte en periodieke wateroverlast. Hiervoor wordt een apart waterplan opgesteld.

### Ambities voor het groenblauwe netwerk

- Ecologische en recreatieve verbindingen via dijken en kreken, met een grensoverschrijdend dijken- en krekenspatroon;
- Inzet kreken en kreekruggen voor natuurlijke waterzuivering en (zoet)waterberging, met een grensoverschrijdend waterplan;
- Combinatie met agrarische structuurversterking door gerichte





## Natuurrijke krekens in de buitenschil

De krekens in het poldergebied zijn de binnendijkse tweelingzusjes van de getijdengeulen in de natuurkern. Ze worden uitgebouwd tot robuuste ecologische aders, met ook een belangrijke functie voor de recreatie, de waterberging en het agrarisch natuurbeheer.



Uitbreiding  
waterberging



Watervoorziening voor de  
landbouw





Biotoop voor  
zeldzame soorten



Kreekhut voor  
exclusieve natuurbeleving



Wandelpaden  
langs krekens



Extra foerageermogelijkheden  
voor bruine kiekendief

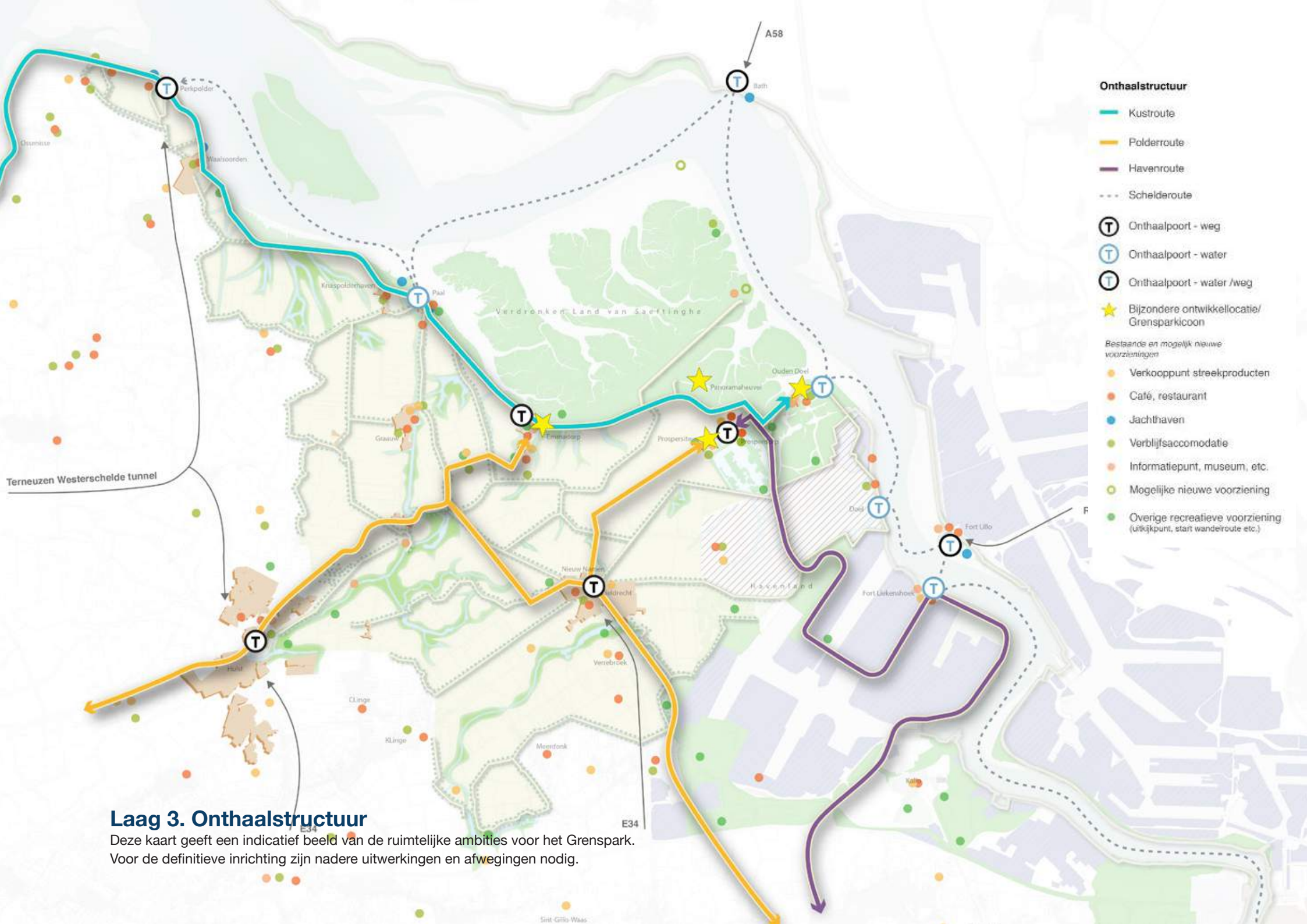


Leefgebied voor  
otter en bever



Uitzichtpunt vogelaars





- Onthaalstructuur**
- Kustroute
  - Polderroute
  - Havenroute
  - Schelderoute
  - Onthaalpoort - weg
  - Onthaalpoort - water
  - Onthaalpoort - water /weg
  - Bijzondere ontwikkellocatie/ Grensparkicoon
- Bestaande en mogelijk nieuwe voorzieningen
- Verkooppunt streekproducten
  - Café, restaurant
  - Jachthaven
  - Verblijfsaccommodatie
  - Informatiepunt, museum, etc.
  - Mogelijke nieuwe voorziening
  - Overige recreatieve voorziening (uitkijkpunt, start wandelroute etc.)

### Laag 3. Onthaalstructuur

Deze kaart geeft een indicatief beeld van de ruimtelijke ambities voor het Grenspark. Voor de definitieve inrichting zijn nadere uitwerkingen en afwegingen nodig.



## 5.3 Onthaalstructuur

**We streven naar een passend aanbod van voorzieningen voor natuurbeleving, erfgoededucatie, kunst en cultuur, verblijf en gastronomie. Initiatieven hiervoor zullen allereerst van ondernemers moeten komen. Om deze te stimuleren en faciliteren ontwikkelen we een overkoepelende onthaalstructuur bestaande uit poorten, routes en iconen.**

### Wat gebeurt er al?

Er zijn al aardig wat onthaalvoorzieningen in het gebied (zie kaart). Uit de ateliers is gebleken dat er bij de ondernemers veel ideeën leven om deze verder uit te breiden. De belangrijkste toeristische trekker is nu het Verdronken Land van Saeftinghe, met de excursies en het bezoekerscentrum in Emmadorp en het paviljoen en de jachthaven in Paal. Rondom het Grenspark zijn Fort Liefkenshoek en Hulst de grotere attracties. Fort Liefkenshoek is bereikbaar met de Waterbus vanuit Antwerpen en hier kan men een fiets huren om door te fietsen naar het Grenspark. Het is dan nog wel 20 km naar Emmadorp! Vanuit Hulst is dit 10 km. De meeste bezoekers voor het Verdronken Land van Saeftinghe komen dan ook met de touringcar (onder meer de schoolexcursies) of de auto. Zeker wordt er ook veel gefietst in het Grenspark, deels via het knooppuntennetwerk of uitgezette fietsroutes. Dit betreft vooral bewoners en wielrenners uit de directe omgeving.

De gemeente Beveren werkt aan leefbaarheidsplannen voor Prosperdorp en Ouden Doel. Deze voorzien in een ruimtelijke kwaliteitsimpuls, beperkte woningbouw en nieuwe voorzieningen voor recreatie en toerisme. Onderdeel van het plan voor Prosperdorp is de ontwikkeling van de Prosperite tot een onthaalpoort voor het Grenspark. Hier komen onder meer een erfgoedmuseum, een mogelijk verkooppunt van streekproducten en extra parkeervoorzieningen. Het is tevens het startpunt voor wandelingen door de Prosperpolder. Ouden Doel wordt primair voor de eigen bewoners (her)ontwikkeld en krijgt voornamelijk geen uitgesproken toeristische functie.

De gemeente Hulst werkt aan een plan voor de Scheldekust en de Scheldedorpen. Samen met de bewoners zijn ideeën geïnventariseerd en deze zijn uitgewerkt tot concrete inrichtingsvoorstellen. Ze hebben onder meer betrekking op de aanleg van ontbrekende fietsschakels, uitzichtspunten, erfgoedherstel, extra horecavoorzieningen, kunsttoepassing, wandelroutes en parkeerplaatsen. De inrichtingsvoorstellen zijn afgestemd met het overkoepelende Grensparkconcept. De uitvoering hiervan zal gefaseerd plaatsvinden.

### Wat draagt het Grenspark bij?

Een goede bereikbaarheid en ontsluiting zijn voorwaarden voor de toeristische en economische ontwikkeling van het Grenspark. Daarvoor creëren we een samenhangende onthaalstructuur van poorten, routes en iconen. Deze moet extra voorzieningen en activiteiten mogelijk maken en uitlokken. Die moeten wel passen bij de identiteit en positionering van het Grenspark. Wij denken met name aan voorzieningen en activiteiten op het gebied van natuurbeleving, educatie, kunst, verblijf en gastronomie. Zo nodig zullen we aparte programma's opzetten om initiatieven te ondersteunen.

### Poorten vanaf de weg

Omdat we geen extra autoverkeer willen aantrekken, kiezen we voor de ontwikkeling van een aantal goed bereikbare 'onthaalpoorten', waar men de auto kan parkeren en wandelend, fietsend, met de boot, de huifkar of het elektrotreintje verder het Grenspark in kan. Bij deze poorten kunnen verhuurpunten van fietsen komen en extra horeca- en informatievoorzieningen. Het zijn ook startpunten van excursies. Vanzelfsprekend moet de landschappelijke inrichting aantrekkelijk zijn, want hier krijgen veel bezoekers de eerste indruk van het Grenspark. Naast de bestaande onthaalpoort in Emmadorp en de reeds geplande onthaalpoort in Prosperdorp zijn met name aan de randen van het Grenspark extra poorten gewenst, in Hulst, Kieldrecht en Perkpolder.





## Krachtlijn Havenroute

De Havenroute verbindt niet alleen Fort Liefkenshoek met Saeftinghe, maar vormt een beleving op zich.



Recreatie in Havenland



Verkooppunt streekproducten





Wegmarkering



Fietsverbinding



Picknick-voorziening



Verbindingszone voor natuur



Informatie-voorziening



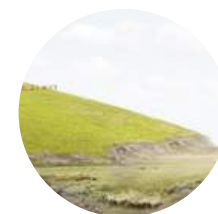
Versterken ecologische relaties voor vogels





## Icoon Hedwigepolder met panoramaheuvel

In de Hedwigepolder komt een spectaculaire natuurbelevingsplek, die een icoon voor het Grenspark zal worden. Van de vrijkomende klei bij de graafwerkzaamheden wordt een vrij toegankelijke panoramaheuvel aangelegd, met bijzondere voorzieningen.



Natuurlijk proces van erosie en sedimentatie zichtbaar





Vlonderpad



Waternverbinding  
met de Schelde



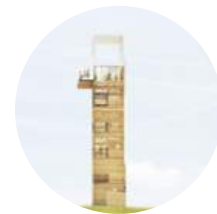
Havenland  
uizichttoren



Spectaculaire rondwandeling in  
het intergetijdengebied



Laarzenpad



Uitzichtpunt



### *Poorten vanaf het water*

Bovendien willen we onderzoeken of een aantal ‘waterpoorten’ ontwikkeld kan worden, waar een toeristische veerboot of de Waterbus vanuit Antwerpen kan aanleggen. Naast de bestaande waterpoort bij Fort Liefkenshoek denken we aan Fort Lillo, Doel, Ouden Doel, Paal, Perkpolder en Bath. Een waterpoort bij Bath zou een geheel nieuwe noordelijke ontsluiting van het Grenspark betekenen. Komend vanaf de A58 kan men hier dan de auto parkeren en op de veerboot naar de overkant varen. Dit kan veel nieuwe bezoekers trekken.

De aanleg van waterpoorten zal goed afgestemd moeten worden op de natuurwaarden en het drukke scheepvaartverkeer en brengt behoorlijke kosten met zich mee. Deze kosten zullen nooit volledig uit de exploitatie van een veerboot gedekt kunnen worden. Gezien de potentiële economische spin off op het hele Grenspark, is een bijdrage van de overheid echter zeker op zijn plaats. In ieder geval zullen we de mogelijkheden gaan onderzoeken.

### *Routes*

Aanvullend op het wandelnetwerk willen we vanaf de onthaalpoorten een aantal hoofdroutes voor fietsers ontwikkelen: de kustroute, de polderoute en de havenroute. Samen maken deze routes de drie-eenheid van het Grenspark beleefbaar en ontsluiten ze alle belangrijke attracties. Ze kunnen gaan functioneren als toeristische ontwikkelingsassen en zo nieuwe economische initiatieven aantrekken. Het zijn de ‘krachtlijnen’ van het Grenspark. In functionele zin bestaan de routes al grotendeels, hoogstens moeten op enkele plekken ontbrekende schakels worden aangelegd of verkeersonveilige situaties worden aangepakt. De uitdaging is vooral om ze uit te bouwen tot landschappelijke belevingsroutes, met passende voorzieningen, zoals uitkijkpunten, picknickplaatsen, beplantingen, informatievoorzieningen en een goede bewegwijzering. Een eigen huisstijl van de routes en een opvallende wegmarkering zullen bijdragen aan de herkenbaarheid en de uitstraling.

Als vierde route is op de kaart de ‘Schelderoute’ aangegeven. Met de aanleg van de voorgestelde waterpoorten zou de Schelde op termijn immers een aparte waterontsluiting van het Grenspark kunnen worden.

### *Iconen*

Een goede bereikbaarheid en ontsluiting zijn essentieel, maar niet genoeg om extra bezoekers aan te trekken. Daarvoor moet er ook echt iets te doen en te beleven zijn. Met uitzondering van het Verdrongen Land van Saeftinghe, dat qua excursies al aan zijn maximumcapaciteit zit, ontbreekt het nog aan zelfstandige trekkers. Daarom willen we een aantal extra ‘iconen’ ontwikkelen, die het Grenspark mee op de kaart zetten. Waar denken we dan aan? Allereerst aan een iconisch natuurbelevingscentrum. Dit hoeft niet per se een gebouw te zijn, maar kan ook een buitenplek zijn waar de bijzondere getijdennatuur op een spectaculaire manier voor een brede doelgroep beleefbaar wordt gemaakt. Ook mensen die niet zo snel een informatiecentrum bezoeken of meegaan met een excursie, moeten hiertoe aangetrokken worden. Een geschikte locatie is de geplande panoramaheuvel in de Hedwigepolder. Andere potentiële iconen zijn Emmadorp, de Prospersite en het havenzicht bij Ouden Doel. Deze iconen worden nader toegelicht in de volgende paragraaf.

### *Kunstprogramma*

Kunst is een krachtig middel om het gebied op de kaart te zetten en nieuwe bezoekers te trekken, denk aan het poëziefestival van Watou in Vlaanderen en het theaterfestival Oerol in Nederland. In het Grenspark zijn al kunstenaars actief in het Atelier Hedwige. Ook liggen er belangrijke kunstcentra in de omgeving, zoals de Verbeke Foundation in Kemzeke en het Museum aan de Stroom en het Middelheimmuseum in Antwerpen. We willen een kunstprogramma opzetten waarbij erkende kunstenaars uit verschillende disciplines uitgenodigd worden om te reflecteren op de wisselwerking tussen natuur, landbouw en haven en dit vorm te geven op verschillende plekken in het landschap. De precieze invulling zal nader uitgewerkt worden, onder leiding van een professionele curator. Het zou



bijvoorbeeld een jaarlijks of tweejaarlijks evenement kunnen zijn, in combinatie met een permanente kunstroute langs de Scheldekust. Wellicht zou de leegstaande en te restaureren kerk van Graauw de vaste uitvalsbasis van het kunstevenement kunnen worden.

#### *Verblijfsprogramma*

Om meerdaags bezoek aan het Grenspark te stimuleren, zijn aanvullende verblijfsfaciliteiten gewenst. Ook deze moeten passen bij de identiteit en positionering. Dat wil zeggen geen grootschalige bungalowcomplexen, maar exclusieve overnachtingsmogelijkheden in de natuur of op de boerderij. De inzet van 'tiny houses' is hier een voorbeeld van.

#### *Educatieprogramma*

Zeer belangrijk is een goed educatieprogramma voor de jeugd. Die heeft immers de toekomst. Het bezoekerscentrum in Emmadorp en het jeugdcentrum in Prosperdorp bieden al veel mogelijkheden, maar aanvullend programma is gewenst. Vanuit het Grenspark zal dit actief ondersteund worden.

#### **Ambities voor onthaal**

- Aantrekkelijk ingerichte onthaalpoorten met parkeervoorzieningen en overstapmogelijkheden;
- Waterpoorten met aanlegkade voor Waterbus of Saeftingheveer;
- Inrichting fietsverbindingen als landschappelijke belevingsroutes: kustroute, polderroute en havenroute;
- Iconische attracties: panoramaheuvel Hedwigepolder, bezoekerscentrum Emmadorp, Prosperite Prosperdorp, havenzicht Ouden Doel;
- Gerichtte programmering kunst, verblijf, educatie en gastronomie.

## **5.4. Parkhart Groot Saeftinghe**

**Tussen Emmadorp en Ouden Doel komen de belangrijkste routes en attracties van het Grenspark samen en raken de werelden van natuur, landbouw en haven elkaar heel direct. Dit wordt het centrale Parkhart Groot Saeftinghe, waar de bezoekers alle facetten van het Grenspark in kort bestek kunnen beleven en van waaruit de andere delen van het Grenspark te verkennen zijn.**

#### **Wat gebeurt er al?**

In Emmadorp liggen het bezoekerscentrum van het Zeeuwse Landschap, het startpunt van de Saeftinghe-excursies, het Café het Verdrongen Land en de Mariahoeve. Bij het bezoekerscentrum is een grote parkeerplaats en begint ook de wandelroute door het Verdrongen Land van Saeftinghe. Het Zeeuwse Landschap wil de inrichting van het bezoekerscentrum vernieuwen, de Mariahoeve heeft plannen voor uitbouw van de zilte teelten en de educatie-activiteiten. Verder wordt nog nagedacht over de toekomst van de oude schaapskooi en over kleinschalige verblijfsvoorzieningen. Emmadorp is een van de Schelgedorpen, waarvoor de gemeente Hulst een plantraject is gestart.

Voor Prosperdorp werkt de gemeente Beveren samen met bewoners en andere partijen aan een dorpsplan (zie paragraaf 8.3). Met de ontwikkeling van de Prosperite is onlangs een start gemaakt. In 2016 is begonnen met binnendijkse natuurontwikkeling in de Prosperpolder Zuid. Een groot deel is inmiddels ingericht. De totale oppervlakte van dit gebied bedraagt ongeveer 170 ha. De recreatieve inrichting moet nog plaatsvinden. Momenteel worden de eilanden gebruikt voor kiekendiefvriendelijke teelten. De Prosperpolder Noord is in de periode 2008-2014 ingericht en moet samen met de Hedwigepolder uitgroeien tot een nieuw buitendijks natuurgebied van 465 ha groot. De werken voor de herinrichting van de Hedwigepolder zijn gepland vanaf 2019.





**Drie-eenheid**

- Natuurkern
- Buitenschil
- Havenland
- Tussenspolders: natuur inclusieve en zilte landbouw
- Tussenspolders: zoekgebied havenuitbreiding

**Groenblauw netwerk**

- Kreek
- Dijk

**Onthaalstructuur**

- Kustroute
- Polderroute
- Havenroute
- Schelderoute

- T Onthaalpoort - weg
- T Onthaalpoort - water
- T Onthaalpoort - water /weg
- ★ Bijzondere ontwikkellocatie/ Grensparkicoon

*Bestaande en mogelijk nieuwe voorzieningen*

- Verkooppunt streekproducten
- Café, restaurant
- Jachthaven
- Verblijfsaccommodatie
- Informatiepunt, museum, etc.
- Mogelijke nieuwe voorziening
- Overige recreatieve voorziening (uitkijkpunt, start wandelroute etc.)

**Parkhart Groot Saeftinghe**

- Parkhart Groot Saeftinghe

**Laag 4. Parkhart Groot Saeftinge**

Deze kaart geeft een indicatief beeld van de ruimtelijke ambities voor het Grenspark. Voor de definitieve inrichting zijn nadere uitwerkingen en afwegingen nodig.



Voor Ouden Doel is een herontwikkelingsplan gemaakt, primair gericht op de eigen bewoners (zie paragraaf 8.3). Door de natuurontwikkeling in Prosperpolder Noord en Doelpolder Noord zal Ouden Doel midden in de natuur komen te liggen. Ten noorden en ten zuiden van het dorp worden nieuwe dijken aangelegd. De Zoetenberm blijft gehandhaafd als historische dijk. Hieraan liggen het -tijdelijke- infocentrum over het Hedwige-Prosperproject, het Polder Mas en de B&B De Zilte Schorre. Nabij het infocentrum zal een nieuwe uitkijktoren worden gebouwd, in het kader van het project Havenland. Deze toren wordt samen met de streekholders verder vorm gegeven. De radartoren aan de Schelde bij Ouden Doel is reeds als uitkijktoren toegankelijk gemaakt.

### **Wat draagt het Grenspark bij?**

De vier Grensparkiconen krijgen elk een eigen profiel en een complementair programma: Emmadorp als educatief natuurcentrum, Prosperdorp als centrale onthaalpoort, de Panoramaheuvel als de ultieme natuurbelevingsplek en Ouden Doel als havenzicht en waterpoort. Door de verschillende iconen in samenhang te ontwikkelen, als Parkhart te promoten en via een aantrekkelijk wandelpad met elkaar te verbinden, is het mogelijk om meer bezoekers te trekken en deze goed over het Grenspark te spreiden. In Prosperdorp kan een breder publiek worden opgevangen, dat niet alleen voor de natuur komt, maar ook geïnteresseerd is in erfgoed, lekker eten, wandelen en kunst.

#### *Icoon Emmadorp*

Emmadorp is vooral voor de nieuwsgierige bezoeker die komt met een gericht doel. De internationale getijdennatuur en het verhaal van de delta staan hier centraal. Nieuwe voorzieningen moeten passen bij dit profiel. Ook de inrichting moet hierbij aansluiten, bijvoorbeeld door een meer natuurlijkvriendelijke inrichting van de parkeerplaats, de aanleg van natuuroevers langs waterlopen en ecologische beheer van dijktafsluitingen. Om de rust in het dorp te respecteren, streven we geen grote uitbreiding van het aantal bezoekers na. Het gaat hier vooral om kwaliteitsverbetering. De Mariahoeve kan een exclusief kennis- en demonstratiecentrum worden voor zilte teelten, met hoogwaardige ontvangst- en

belevingsmogelijkheden. Ook denken we aan experimenten met aanwasvelden of aquacultures, die zowel voor de voedselproductie als voor de natuur en het waterbeheer interessant zijn.

#### *Icoon Prosperdorp*

Prosperdorp heeft een grotere opvangcapaciteit dan Emmadorp en richt zich op een groter en breder publiek. Hier willen we aan verschillende doelgroepen het verhaal van de polders vertellen. De complexe wisselwerking tussen natuur en cultuur is het centrale thema. We maken zichtbaar hoe de nieuwe natuurgebieden zijn verweven met het historische landschap en het agrarisch grondgebruik. Er komt een apart erfgoedmuseum en een verkooppunt van streekproducten. Zo mogelijk wordt een proefboerderij opgezet waar nieuwe teelten en streekproducten worden getest en gedemonstreerd. Hoogwaardige verblijfsaccommodatie en een toprestaurant zouden hier prima passen. En vanuit Prosperdorp zetten we wandelrondjes uit naar de natuurgebieden en de andere iconen in het Parkhart.

#### *Icoon Panoramaheuvel*

In het kader van de herinrichting van de Hedwigepolder wordt een plan gemaakt voor de aanleg van een panoramaheuvel, die een fantastisch uitzicht biedt over het hele Grenspark en de ultieme natuurbelevingsplek kan worden. Dit icoon is voor een breed publiek toegankelijk en heeft een duidelijke toegevoegde waarde ten opzichte van de begeleide excursies. Door een zorgvuldige inrichting kan de dynamische getijdennatuur hier optimaal beleefbaar worden gemaakt, zonder de kwetsbare dieren en planten te verstoren.

#### *Icoon Ouden Doel*

Bij Ouden Doel kom je echt tot aan de Schelde. Hier heb je een overweldigend uitzicht op de haven van Antwerpen en de koeltorens van Doel. Het is een perfecte plek om voorbijvarende schepen te spotten en informatie te geven over de haven. Hier willen we een uitzichtplateau aan de Schelde realiseren. Een extra kans voor Ouden Doel is de aanleg van een kade voor de Waterbus





### Voorzieningen

-  Bijzondere ontwikkellocatie / Grensparkicoon
-  Verkooppunt streekproducten
-  Café, restaurant
-  Jachthaven
-  Verblijfsaccommodatie
-  Informatiepunt
-  Museum
-  Excursie / Natuurbeleving

## Vogelvlucht Parkhart Groot Saeftinghe

Deze vogelvlucht geeft een indicatief beeld van de ruimtelijke ambities voor het Grenspark. Voor de definitieve inrichting zijn nadere uitwerkingen en afwegingen nodig.



of het Saeftingheveer. Dan kan Ouden Doel de waterpoort van het Parkhart worden en een nieuwe stroom bezoekers uit Antwerpen en Nederland (via de waterpoort Bath) aantrekken. Hier zijn behoorlijke kosten aan verbonden, maar het is zeker de moeite waard de mogelijkheden nader te onderzoeken. Wellicht is het mogelijk de aanleg te combineren met een wachtkade voor sleepboten, waar behoefte aan is.

### **Ambities voor Parkhart Groot Saeftinghe**

- Afgestemde ontwikkeling en gezamenlijke promotie van de vier Grensparkiconen;
- Emmadorp als educatief natuurcentrum: upgrading bezoekerscentrum, herbestemming schaapskooi, passende verblijfsaccommodatie, demonstratiecentrum zilte teelten Mariahoeve;
- Panoramaheuvel Hedwigepolder als ultieme natuurbelevingsplek in het getijdengebied;
- Prosperdorp als centraal polder- en erfgoedcentrum: ontwikkeling Prospersite als multifunctionele onthaalpoort, beleving binnendijkse natuur, proefboerderij voor streekproducten en korte ketens;
- Ouden Doel als havenzicht en waterpoort: uitzichtplateau aan de Schelde en mogelijke aanlegkade voor Waterbus;
- Aanleg aantrekkelijke wandelverbindingen tussen de vier iconen.





## Centrale onthaalpoort Prosperite

De Prosperite wordt ontwikkeld tot de centrale onthaalpoort van Parkhart Groot Saeftinghe. Hier vertellen we het verhaal van de polders en van de eeuwenoude wisselwerking tussen natuur en cultuur. Hier kan ook genoten worden van al het lekkers dat het Grenspark te bieden heeft.





Exclusief  
streekrestaurant



Verkooppunt voor  
streekproducten



Fietsverhuur



Erfgoedmuseum  
Prospersite



Startpunt  
recreatieroutes



Poldertoeren





## Kennis- en demonstratiecentrum zilte teelten in Emmadorp

De Mariahoeve kan een internationaal kennis- en demonstratiecentrum worden voor zilte teelten, met hoogwaardige ontvangst- en belevingsmogelijkheden. Ook is hier ruimte voor experimenten met aanwasolders of aquacultures, die zowel voor voedselproductie als voor natuur en waterbeheer interessant zijn.



Onderzoek  
i.s.m. met universiteiten





Kennisuitwisseling



Educatieprogramma voor kinderen



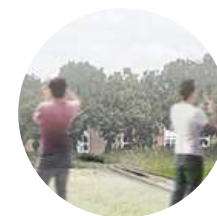
Zilte streekproducten voor plaatstelijke horeca



Onderzoek naar verzilting en waterkwaliteit



Kreekverbreding als buffer voor natuurkerngebied



Mariahoeve zilte teelt

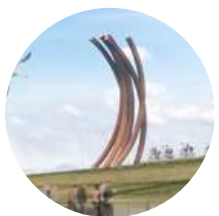




## Havenzicht Ouden Doel

Bij Ouden Doel heb je een fantastisch uitzicht over de Schelde en de haven van Antwerpen. Met een aanlegkade voor de Waterbus kan Ouden Doel een waterpoort naar het Grenspark worden en een nieuwe stroom bezoekers uit Antwerpen en Nederland (via de waterpoort Bath) aantrekken.





Permanente kunstroute langs de Scheldekust



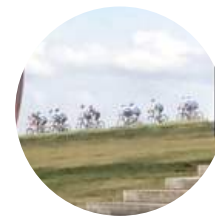
Waterbusverbinding met Antwerpen en lokale havens



Routenetwerk wordt gevolgd via een app



Onthaalpunt met fietsverhuur



Fietspad op de Schelddijk



Beleefbare Schelde







## 6. Gebiedsmarketing ‘Grenspark Groot Saeftinghe, een sterk merk’

**Grenspark Groot Saeftinghe is een gebied in voortdurende transformatie. Voor de komende jaren zijn nog grote investeringen gepland, waarvan de resultaten geleidelijk zichtbaar zullen worden. De mate en het tempo waarin dit gebeurt, zijn medebepalend voor de mogelijkheden om nieuwe doelgroepen aan te trekken. De marketing zal dus mee moeten groeien met de feitelijke ruimtelijke ontwikkeling. Op korte termijn richten we ons vooral op de huidige bewoners en gebruikers, die deels al betrokken zijn bij de gebiedsontwikkeling, onder meer via de Grensparkchallenge. Daarnaast zijn professioneel geïnteresseerde en avontuurlijk ingestelde toeristen interessante doelgroepen. Deze kunnen als wegbereider optreden voor de meer traditionele natuur- en landschapsliefhebbers.**

### 6.1 Doel en potentie

#### Doel

Exclusiviteit is een sleutelwoord in de positionering. Dat betekent dat de productontwikkeling en marketing niet gericht worden op het aantrekken van een maximaal aantal bezoekers, maar op ‘liefhebbers’ die oog en waardering hebben voor het authentieke karakter van het gebied. We willen daarbij inspelen op maatschappelijke trends zoals bewust eten, bewust reizen en bewust leven. In het ruimtelijk concept (hoofdstuk 5) zijn initiatieven en ambities beschreven, die hier invulling aan geven. Deze vormen aangrijpingspunten voor de marketingstrategie.

Doel is om de onderscheidende kwaliteiten van Groot Saeftinghe bij kansrijke doelgroepen onder de aandacht te brengen en het gebied stevig op de kaart te zetten als een aantrekkelijke bestemming. Niet alleen voor een toeristisch bezoek, maar ook als gebied om in te wonen en te werken. Dit is een middel om de bredere doelen voor het Grenspark te helpen realiseren, op het gebied van natuur,

economie, leefbaarheid en ruimtelijke kwaliteit. De marketing heeft ook een interne functie om ervoor te zorgen dat ruimtelijke investeringen en overige publieke en private initiatieven passen bij de identiteit en de positionering van het Grenspark.

#### Potentie

Door de voorgenomen binnendijkse en buitendijkse natuurontwikkeling zal het gebied stapsgewijs van uiterlijk veranderen. Met het verbeteren van de ‘hardware’ (onthaalpoorten, fiets- en wandelpaden, bezoekerscentra, uitkijpunten, veerdiensten) vergroten we de bereikbaarheid en toegankelijkheid. Hierdoor wordt het gebied steeds aantrekkelijker voor toeristen en recreanten, met name voor fietsers en wandelaars. Initiatieven in de landbouw (streekproducten, boerderijlogies, educatie) en bijzondere evenementen (gastronomie, erfgoed, kunst, sport) kunnen daarop inhaken. Door investeringen in bijzondere verblijfsaccommodaties, iconische belevingsplekken, een toprestaurant en activiteiten in de sfeer van bezinning en onthaasting (bijvoorbeeld in monumentale boerderijen) kan ook het verblijfstoerisme toenemen. Gaandeweg heeft het Grenspark steeds meer te bieden.

### 6.2 Doelgroepen en interessepatronen

#### Huidig bezoek

Gebiedsspecifieke cijfers over bezoekersaantallen of over herkomst, achtergrond, motivatie en wensen van bezoekers zijn vooralsnog niet beschikbaar. Het Verdrongen Land van Saeftinghe is goed bekend bij bewoners en scholieren uit de regio die het bezoekerscentrum bezoeken of deelnemen aan de excursies (12.000/jaar). Daarnaast staat het gebied op de kaart bij vogelaars en bij fietsers en wielrenners. Belangrijke attractie in de omgeving is Fort Liefkenshoek, dat als een van de zeven toppers op de website van Waasland staat vermeld. Van verblijfstoerisme is echter nog weinig sprake; de paar B&B's worden vooral bezocht



door werkrachten in het havengebied. Verblijfstoerisme is primair gericht op aantrekkelijke plekken in de omgeving, zoals Hulst, Antwerpen en de Noordzeekust. De Hedwigepolder en Doel hebben door alle publiciteit over de natuur- en havenplannen weliswaar een zekere naamsbekendheid opgebouwd, maar dit staat nog los van het Grenspark. Op zich sluit de achterliggende problematiek aan op de identiteit van het gebied en zijn er kansen om hier in de marketing op in te spelen. Nader onderzoek naar naamsbekendheid, bezoek en waardering van het Grenspark is wenselijk om concrete marketingdoelen te bepalen.

### Kansrijke doelgroepen

Hieronder wordt nader ingegaan op de motivaties en interessepatronen van kansrijke doelgroepen uit Nederland en België voor toeristisch en recreatief verblijf in het Grenspark. Dit op basis van (recent) onderzoek van Vlaamse toeristische organisaties<sup>1</sup> en van het Nederlands Bureau voor Toerisme en Congressen (NBTC) rond natuur en landschap<sup>2</sup>. Het onderzoek van zowel NBTC als Toerisme Vlaanderen betreft voornamelijk verblijfstoerisme en geen dagtoerisme. Kort wordt een beeld gegeven van de doelgroepen, geïnteresseerd in natuurvakanties in algemene zin. Vervolgens geven we aan of en in hoeverre die interessepatronen aansluiten bij de positionering van het Grenspark. Tot slot volgen enkele conclusies.

#### 1. Nederland

De meest recente informatie van NBTC rond bezoek aan natuur en landschap betreft de publicatie 'Natuur in Nederland, de bezoeker' uit 2016 (in het kader van de ontwikkeling van Nationale Parken van Wereldklasse). Van alle vakanties in eigen land betreft 1,8 miljoen vakanties een echte natuurvakantie, bij 4,2 miljoen binnenlandse vakanties wordt ook een natuurgebied bezocht. Bij dagrecreatie gaat het om 850 miljoen vrijetijdsactiviteiten in het buitengebied, waarvan overigens slechts 16 miljoen op grotere afstand van de eigen woning.

Gezinnen zonder kinderen vanaf 45 jaar vormen de grootste groep binnen de natuurbezoekers (60%), waarvan de helft tussen de 50

en 75 jaar. Het grootste deel van de natuurbezoekers verblijft in bungalows en hotels. Gemiddeld geven zij € 224,- uit per verblijf. Qua leefstijl betreft dit met name de categorieën 'rustig groen' (ontspannen, uitrusten) en 'ingetogen acqua' (wandelen, fietsen, kunst, cultuur)<sup>3</sup>. Meest populaire gebieden voor natuurrecreatie zijn de Veluwe, gevolgd door de Groningse, Friese en Drentse zandgronden. Voor de Nederlander die op grotere afstand van de eigen woning in de natuur wil recreëren zijn West- en Midden Brabant het meest populair.

Het inkomende, buitenlandse bezoek aan natuur en landschap in Nederland betreft vooral Duitsers (1,1 miljoen) en Belgen (645.000). Daarvan bezoekt ca. 26% van de vakantiegangers minimaal één keer een natuurgebied. Dit is overigens slechts een heel klein deel van hun activiteiten (3%). Natuur en landschap vormen geen key-factor om Nederland te bezoeken, maar een aanvulling op andere activiteiten en bestemmingen (steden, erfgoed, musea e.d.).

Het profiel van de buitenlandse bezoekers komt overigens grotendeels overeen met die van Nederlandse toeristen en recreanten. Het betreft grotendeels zgn. 'traditionals' en 'postmodern quality-seekers', huishoudens van 45 jaar en ouder zonder kinderen. Sleutelwoorden qua beleving zijn authentiek, gemoedelijk, kleinschalig. Meest populaire bestemmingen voor dit soort buitenlandse bezoekers zijn de kust (incl. Zeeuwse kust), Waddeneilanden en Oost- en Zuid-Nederland.

Voor zowel de buitenlandse als binnenlandse bezoeker staat een bezoek aan een natuurgebied in het teken van een activiteit. Voor de Nederlanders is dat meestal wandelen, voor de internationale bezoeker is fietsen populair.

Goede wandel- en fietsroutes in een natuurgebied zijn dus erg belangrijk. Daarnaast bezoekt men vaak een horecagelegenheid en wordt het gewaardeerd als er streekproducten worden geserveerd of te koop zijn. Voor buitenlands bezoek is ook bezoek aan een cultureel, historisch erfgoed van belang. Voldoende plekken om de auto te parkeren en fietsen te huren zijn een randvoorwaarde.



Een interessante doelgroep die in de onderzoeken rond natuur en landschap van NBTC niet of zijdelings aan bod komt, betreft de groep 'creatieven' of 'independent explorers', zoals deze leefstijlen worden aangeduid door onderzoeksbureau Motivaction (20% van alle leefstijlgroepen). Dit betreft een groep relatief jonge reizigers (60% is jonger dan 40 jaar), die niet primair zijn gericht op rust en comfort, maar vooral op authentieke, bijzondere belevingen en persoonlijke verrijking, in de vorm van ontmoetingen met nieuwe mensen, festivals en cultureel bezoek (musea, galeries, aparte restaurants). Ze zijn wars van massatoerisme, trekken erop uit met een rugzak, slapen in Airbnb 's en zijn niet bang voor onbekende, rauwe plekken. En ze hebben relatief veel te besteden. Het grootste deel is single of vormt een LAT- of tweepersoonshuishouden.

Qua profiel sluit deze doelgroep, meer dan de traditionele natuurbezoeker, perfect aan op de kernwaarden en positionering van het Grenspark (rauw, stoer, drie-eenheid). Punt is alleen dat deze groep primair een stedelijke oriëntatie heeft en minder is gericht op natuur en landschap.

Onduidelijk is derhalve of deze groep voldoende groot en interessant is om substantieel geld en werkgelegenheid te genereren, een hoofddoelstelling van het Grensparkproject. Wel kan deze doelgroep, zoals elders bij gebiedsontwikkelingen (bijv. strand Blijburg in Amsterdam) worden ingezet als wegbereider en kwartiermaker om in de eerste paar jaar het Grenspark een gezicht te geven en als merk neer te zetten. Dit door middel van de organisatie van gerichte activiteiten en voorzieningen als bootcamps, festivals, Scheldesafari, aanleg Scheldestrand e.d. De meer traditionele doelgroepen volgen dan in een latere periode als de nieuwe natuur, infrastructuur en overige voorzieningen meer definitieve vorm krijgen.

Daarnaast zijn de actieve vogelaars een interessante doelgroep. Van de 140.000 leden van de Vogelbescherming Nederland trekken er ca. 10.000 tot 20.000 geregeld op uit om vogels te spotten. Getallen van België zijn onbekend, maar het gaat hier ongetwijfeld om vergelijkbare aantallen.

## 2. Zeeland

De provincie Zeeland komt volgens het Kenniscentrum Kusttoerisme Zeeland met 10.867 miljoen overnachtingen in 2016 op de zesde plaats na andere provincies, maar qua buitenlandse gasten op nummer 3 in Nederland<sup>4</sup>. Noord-Holland (incl. Amsterdam) is nummer 1 met ruim 27 miljoen overnachtingen. Overigens geven andere bronnen weer andere cijfers. De kerncijfers Economische Impact 2016 van het Kenniscentrum spreekt voor Zeeland over 17.768.000 overnachtingen en 38.939.000 'uitstapjes' (waarvan 2,7 miljoen van Belgen), die weer goed zijn voor bestedingen van ruim € 900 miljoen (verblijfstoeristen) respectievelijk € 721 miljoen (dagtoeristen)<sup>5</sup>. Een en ander is goed voor ruim 16.000 banen in de provincie.

Een lichte groei en lichte daling hebben elkaar de afgelopen jaren afgewisseld. Van alle toeristen in Zeeland kwamen ruim 1,2 miljoen toeristen uit Nederland, 695.000 uit Duitsland en 372.000 uit België. De gemiddelde verblijfsduur is resp. 4,1 nachten (Nederlandse gast), 3 nachten (Belgische gast) en 5,3 nachten (Duitse gast). Toeristisch kamperen en verblijf in huisjes is het meest in trek. De kust is veruit het meest populair met 3.150.000 jaarlijkse toeristen. De cijfers voor Hulst en omgeving zijn nog niet bekend maar worden geschat op ca. 30.000 toeristen (2016).

In 2018 heeft het Kenniscentrum Kusttoerisme een themapublicatie uitgegeven over natuur en toerisme in Zeeland<sup>6</sup>. Volgens het rapport bezocht 37% van alle buitenlandse toeristen bewust een natuurgebied in de provincie. Van de Nederlandse verblijfstoeristen in de provincie bezochten 300.000 mensen een natuurgebied in Zeeland. In zijn algemeenheid vormt erop uitgaan de belangrijkste motivatie voor 45% van de bezoekers, opgaan in de natuur voor 16% en uitdaging voor 9% van de bezoekers. De bezoekers die erop uitgaan ervaren de natuur vooral als 'decor'. Vrijwel alle bezoekers hebben behoefte aan een uitgebreid netwerk van goede wandel- en fietspaden.

Ook wordt aangegeven dat ieder gebied in Zeeland verschillende bezoekers trekt met ook ieder een eigen leefstijl en belevingswereld



(‘Iedere toerist een andere natuur’). Bij elk van de ’20 tinten groen’ (van licht tot donkergroen) hoort een andere bezoeker. De bezoeker van het Verdronken Land (‘Ria’ genaamd) heeft weinig behoefte aan horeca en comfort, maar komt echt voor de natuur. Feitelijke informatie (bijvoorbeeld over trekvogels) en educatieve voorzieningen zijn belangrijk. Wandelpaden mogen onverhard zijn. In het rapport wordt per type gebied een aantal voorzieningen aangegeven, van bewegwijzering tot golfbaan en horeca.

### 3. België

Het onderzoek ‘Vakantieganger in de Vlaamse regio’s 2017’ van Vlaamse toeristische organisaties onder 2,9 miljoen Belgische en Nederlandse vakantiegangers geeft informatie over soorten bezoekers van ‘groene’ gebieden en hun motivaties. Het onderzoek biedt alleen informatie over recreatieve verblijfstoeristen en niet over dagtoeristen en zakelijke verblijfstoeristen. Deze bezoekers zijn gezamenlijk goed voor 6,6 miljoen overnachtingen en € 390 miljoen bestedingen per jaar. Meest frequente activiteiten zijn fietsen en wandelen (respectievelijk 35% en 47%) en vooral ook café- en restaurantbezoek (respectievelijk 62% en 51%). Informatie over de streek en verblijf is vooral afkomstig van eerder bezoek (39%) en zoekgedrag op internet (40%), waarvan weer 26% via websites van logies en 17% van regionale en provinciale websites.

Daarnaast geeft het onderzoek specifieke cijfers over de interessepatronen en het gedrag van de bezoekers van verschillende typen verblijfsaccommodaties (hotels, B&B, vakantiewoningen, campings en vakantieparken). De bezoekers van hotels zijn gemiddeld 54 jaar en betreffen met name koppels (48%) en 65-plussers (30%). Met € 128 per persoon per nacht zijn zij ook goed voor de hoogste bestedingen. Cultuurhistorie en shoppen vormen naast fietsen en wandelen belangrijke activiteiten. Bezoekers van gastenkamers (B&B) zijn met 49,4 jaar gemiddeld iets jonger en betreffen met 44% koppels (65-plussers 20%). Cultuurhistorie en streekproducten zijn ook voor deze groep interessant. Bezoekers van vakantiewoningen, campings en vakantieparken met huisjes zijn gemiddeld veel jonger (respectievelijk 36,1, 35,8 en 28,3 jaar) en geven ook

veel minder uit (respectievelijk € 47, € 33 en € 61 per persoon per nacht). Alleen voor de bezoekers van vakantiewoningen zijn naast wandelen en fietsen ook cultuurhistorie en streekproducten belangrijk. De bezoekers van campings en vakantieparken zijn meer geïnteresseerd in uitrusten en zwemmen. Voor alle doelgroepen geldt dat een goede autobereikbaarheid essentieel is.

### 4. Waasland

Het Vlaamse onderzoek geeft ook enige informatie over bezoek aan Waasland waarin het Belgische deel van het Grenspark is gesitueerd. Waasland is goed voor jaarlijks 69.000 verblijfstoeristen die samen jaarlijks € 10,2 miljoen besteden. De mogelijkheid tot fietsen en de bereikbaarheid van de streek zijn met resp. 50% en 33% de belangrijkste motivaties. ‘Verrassend’ en ‘gastvrij’ zijn belangrijke kenmerken, 85% van de bezoekers is uiterst tot zeer tevreden over het aanbod van fietsroutes, musea en andere attracties en restaurants en cafés. 55% houdt van fietstochten van meer dan een uur.

Of en in hoeverre het Grenspark een interessante bestemming is dan wel kan worden, valt niet uit het onderzoek op te maken. Vooralsnog ontbreekt het aan voldoende accommodaties, horeca en eetgelegenheden. Daar komt bij dat het Grenspark op de toeristische website van Waasland (nog) niet wordt vermeld als aparte bestemming. Wel hoort Fort Liefkenshoek tot de 7 toppers van de regio. Op de pagina van dezelfde website over Beveren krijgt het gebied wel aandacht, er wordt verwezen naar Havenland en de Polderoute.

### Conclusies

- Qua profiel sluit de groep creatieven of independent explorers het beste aan bij het rauwe karakter van het Grenspark en de gekozen positionering. Gezien het feit dat de volledige inrichting van het Grenspark en de realisatie van iconische projecten en private investeringen meerdere jaren in beslag neemt, is het gebied vooralsnog minder interessant voor traditionele doelgroepen uit Nederland en België, die geïnteresseerd zijn in natuur en landschap. De groep independent explorers kan



de komende jaren als wegbereider optreden voor andere doelgroepen. Gezien hun primair stedelijke oriëntatie vraagt dit echter wel om een gericht programma: place making is een sleutelwoord. Hierop wordt verder ingegaan bij de marketingstrategie. Daarnaast zijn en blijven de actieve vogelaars een interessante doelgroep.

- Daarnaast zal het gebied in eerste instantie vooral interessant zijn voor een groeiende groep recreanten (dagtoeristen) uit de regio zelf. Ook in de toekomst blijven regionale recreanten goed voor het grootste deel van het bezoek. Om binnenlandse doelgroepen die op grotere afstand wonen aan te spreken, zal optimaal ingespeeld moeten worden op hun interessepatronen, zoals aangegeven in de onderzoeken van NBTC en Toerisme Vlaanderen: dat wil zeggen aantrekkelijke accommodaties en een diversiteit aan activiteiten en belevingen; van fietsen tot wandelen, cultuurhistorie, streekproducten en horeca- en restaurantbezoek.
- Een netwerk van fiets- en wandelroutes en een goede bereikbaarheid van buiten (over weg en water) vormen een randvoorwaarde. Daarbij is een koppeling wenselijk met horecavoorzieningen en fietsverhuur ter plekke. Zo'n netwerk leent zich ook voor een diversiteit aan belevingen die door brede doelgroepen zijn gewenst. Het in hoofdstuk 5 beschreven 'groenblauwe netwerk' en de 'onthaalstructuur' geven hier invulling aan.
- Natuur en landschap zijn geen key-motivator voor de internationale toerist. Het Grenspark kan een trekker worden voor internationale toeristen, maar dan dient geïnvesteerd te worden in unieke, iconische bestemmingen en activiteiten, zoals innovatiecentra, land art of een toprestaurant. Daarnaast zal bij de internationale marketing van het Grenspark nadrukkelijk moeten worden aangesloten op de meer stedelijke, culturele bestemmingen in de buurt (Antwerpen, Brugge, Gent)<sup>7</sup>. Er dienen in dit verband integrale arrangementen te worden ontwikkeld.

- Naast vroegere ervaringen vormen de websites van de toeristische aanbieders en van de regio/provincie de belangrijkste informatiebronnen voor de verblijfskeuze. Op dit moment is er over het Grenspark, behalve via de Facebookpagina van de Grenspark Challenge en via de website van Waasland/Beveren en provincie Zeeland, weinig of geen informatie beschikbaar. Gezien het ontbreken van voldoende typen verblijfsaccommodaties, is er ook via die bronnen niet of nauwelijks informatie te verkrijgen. Er is behoefte aan een eigen aantrekkelijke website met verhalen over de geschiedenis, (iconische) plekken en belevingen in de streek.
- Er is behoefte aan nader onderzoek naar naamsbekendheid en bezoek/verblijf (omvang, motieven, bestedingen, leefstijlen) van het Grenspark en directe omgeving (Hulst).

## 6.3 Marketingstrategie

Strategie en middelen ten behoeve van de branding en marketing van het Grenspark hangen nauw samen met de identiteit, de positionering, het ruimtelijk concept, de doelgroepen, de tijdhorizon en het beschikbare budget. Op basis van de huidige ambities en plannen worden hieronder de uitgangspunten geformuleerd voor de branding- en marketingstrategie.

### 1. Destination marketing

Natuur, landschap, infrastructuur, iconische projecten en overige publieke en private investeringen in het Grenspark worden, zoals aangegeven, pas in de loop van de komende twee tot vijf jaar opgeleverd. Tegen die achtergrond wordt voorgesteld de marketingactiviteiten in eerste instantie te richten op destination marketing.

Focus ligt daarbij op het communiceren van het merk door middel van 'place making', dat wil zeggen de organisatie van bijzondere activiteiten waardoor kansrijke doelgroepen kennismaken met het gebied en het Grenspark geleidelijk een



gezicht krijgt. Denk aan festivals (nacht/stilte, havengeluiden e.d.), de marathon van Antwerpen door het gebied, een Schelde-safari of weekenden voor vogelaars en andere geïnteresseerden. Ook uitvoeringswerkzaamheden zoals de inundatie van de Hedwigepolder of de aanleg van de panoramaheuvel ('the making of') vormen een aanknopingspunt voor bezoek en merkontwikkeling, evenals de participatie aan natuuractiviteiten (het Challenge-programma).

In combinatie met enquêtes en monitoring van bezoekers wordt tevens kennis opgedaan over de interessepatronen van doelgroepen en favoriete locaties in het Grenspark (nuttig voor situering van toekomstige publieke en private investeringen). In eerste instantie richten deze activiteiten zich op regionale doelgroepen uit Nederland en België (straal 50 tot 75 km), de vogelaars in beide landen en op de groep independent explorers op grotere afstand. Een campagnematige mediabenedering richting andere doelgroepen in Nederland en België is pas zinvol als natuur, landschap en voorzieningen meer definitief vorm hebben gekregen.

## 2. Merkontwikkeling

Inhoudelijke kapstok voor de branding en communicatie vormen de identiteit, de positionering, de kernwaarden en de thematische interessepatronen van doelgroepen (natuur, culinair, erfgoed, water ed.). Onder de vlag van de naam en een aansprekende pay-off, wordt het merk gevuld met een overkoepelend, wervend gebiedsverhaal en specifieke, thematische verhalen en beelden over het water, de polders, de landbouw, de krijgsgeschiedenis e.a. Beleving staat daarbij centraal. Daarbij dient tevens gerichte informatie te worden gegeven over actuele activiteiten en bestemmingen.

Belangrijk is verder dat de merkontwikkeling niet beperkt blijft tot verhalen en beelden (communicatie), maar zo snel mogelijk gekoppeld wordt aan concrete investeringen, zoals de realisatie van enkele iconische projecten (waaronder de Prospersite en de panoramaheuvel in de Hedwigepolder). De kernwaarden

vormen een 'filter' bij de selectie, realisatie en vormgeving van investeringen. Dus bijvoorbeeld naast gladde fiets- en wandelpaden, ook ruige wegen en moeilijk begaanbare paden. Kernwaarden en onderscheidend vermogen vormen de basis voor verhalen, beelden en investeringen.

Tijdens de workshops is aangegeven dat er behoefte is aan een 'keurmerk' of streekmerk voor producten, accommodaties en andere voorzieningen in het Grenspark die aansluit bij de kernwaarden, bijvoorbeeld 'Stoer Grenspark' (referentie: 'Waddengoud'). Dit is ook een factor bij het bepalen van de naam en huisstijl (zie onder). Dit keurmerk kan bijvoorbeeld worden verleend aan bedrijven die hebben deelgenomen aan het programma 'Gastheren van het landschap'.

## 3. Gebiedsafbakening

Tijdens de workshops over positionering en branding vormde de afbakening ten opzichte van andere gebiedsmerken een belangrijk aandachtspunt. In dit verband is duidelijk aangegeven dat er behoefte is aan een autonome positionering van het Grenspark ten opzichte andere merken, zoals Havenland, Hulst, Beveren, provincie Zeeland etc.

Kapstok voor de positionering en merkontwikkeling vormen de kernwaarden en de drie-eenheid van natuur, landbouw en haven. De drie-eenheid vormt het vertrekpunt voor de naamgeving, verhalen, beelden, educatie en overige informatie. Gezien de fysieke en programmatische relatie en overlap van het Grenspark(concept) met aangrenzende gemeenten (Hulst, Beveren, Antwerpen) ligt echter een nauwe afstemming tussen activiteiten en uitingen van verschillende merken voor de hand.

## 4. Organisatie

Aangezien private initiatieven van een zekere schaal haast per definitie volgend zijn op publieke investeringen, zal de voortrekkersrol bij de marketing in eerste instantie komen te liggen bij de partners in de toekomstige Grensparkorganisatie. Gezien de benodigde activiteiten dienen de betrokken overheden



gedurende een aantal jaren substantieel te investeren in mensen en geld. Dit wordt verder uitgewerkt in de uitvoeringsagenda en het organisatiemodel (separaat rapport, in voorbereiding)

Gezien de focus op place making en de behoefte aan private initiatieven van onderop is een krachtige samenwerking met (toeristische) ondernemers en landbouwers uit de streek van groot belang: ondernemers en maatschappelijke organisaties moeten worden uitgedaagd met eigen initiatieven te komen. In dit verband wordt gewezen op lopende initiatieven voor het oprichten van een coöperatie van landbouwers, gericht op gezamenlijke productontwikkeling, verkoop en marketing van streekproducten. Het ligt voor de hand dat deze organisatie primair zelf verantwoordelijk is voor de eigen (marketing)activiteiten, maar wel in nauwe afstemming met, dan wel ondersteund door de overkoepelende marketingorganisatie voor het Grenspark.

## 5. Samenwerking

Waar mogelijk dient daarbij te worden aangehaakt op de marketingactiviteiten van de gemeenten en andere (toeristische) organisaties in de regio (Port of Antwerp, stad Antwerpen, Zeeland, Waasland, Beveren Hulst) die op hun websites en in hun uitingen het Grenspark en de activiteiten ter plekke meenemen. Overigens geldt dit ook voor de lange termijn, aangezien budgetten naar verwachting beperkt zullen zijn.

Bij nationale en internationale marketingcommunicatie op langere termijn is samenwerking met c.q. meeliften op de campagnes van de nationale toeristische organisaties (NBTC, Toerisme Vlaanderen), gezien de benodigde budgetten en netwerken, absolute noodzaak. Indien mogelijk, is het verstandig samen te werken met (grote) toeristische- en recreatieondernemers in de regio die bij de eigen promotie en op hun sites het Grenspark als bestemming opnemen. Port of Antwerp is verder een vanzelfsprekende partner. Dit mede gezien de relatie en mogelijke synergie tussen het programma Havenland en het Grenspark. Port of Antwerp is ook een partner die continuïteit en een substantieel budget voor de gebiedsmarketing kan genereren.

In dit verband vormt het IVN-programma 'Gastheren van het landschap' een interessante kapstok. Dit is een informatiecursus voor hotel-, horeca- en andere recreatieondernemers die hen tools verschaft om hun eigen bestemming en de streek beter op de kaart te zetten en de eigen betrokkenheid en gastvrijheid te profileren ('Meet the locals').

## 6. Middelen en kanalen

Qua activiteiten gaat het de komende jaren primair om place making. Free-publicity via publieksmedia, internet en social media vormen de belangrijkste communicatiekanalen. Dit naast een inspirerende flyer met aantrekkelijke visualisaties (foto's, animaties) die een blik bieden op de toekomstige situatie, zowel voor potentiële bezoekers als ondernemers. Websites van toekomstige exploitanten van accommodaties en (toeristische) websites van regionale en provinciale overheden (incl. Havenbedrijf Antwerpen) vormen ook in de verdere toekomst belangrijke communicatiekanalen.

## 7. Audience mapping

Om inzicht in doelgroepen, interessepatronen en de gekozen positionering aan te scherpen en gericht te kunnen communiceren, wordt aanbevolen gebruik te maken van audience mapping en zoekmachine-optimalisatie (SEO). Hypotheses over doelgroepen en interessepatronen worden daarbij via advertenties op Google, Facebook, websites/blogs getest en er worden emailadressen verzameld voor toekomstige communicatie. Tevens kan de response op de eigen Saeftinghewebsite (tekst, beeld, conversie) wordt getest t.b.v. eventuele aanpassingen, targeting en SEO. Dit kan ook informatie leveren voor free-publicity en samenwerking met andere organisaties, en over de interesse bij specifieke doelgroepen voor activiteiten in het kader van place making. Ook de pay-off bij de naamgeving kan op deze manier bij verschillende doelgroepen worden onderzocht. Audience mapping is een relatief goedkope manier om snel de (marketing)communicatie te optimaliseren.



## 8. Innovatie, ontwikkeling en debat

Naast consument- en ondernemersgerichte activiteiten kan de naamsbekendheid van het Grenspark ook vergroot worden door de organisatie van onderzoeks- en ontwikkelingstrajecten en bijeenkomsten met professionals in Nederland en België rond specifieke innovaties en thema's, zoals zilte teelten en natuurinclusieve havenontwikkeling. Daarmee wordt niet alleen kennisontwikkeling gestimuleerd, maar tevens draagvlak ontwikkeld voor eventuele subsidiestromen die de realisatie van plannen en ambities kunnen versterken.

Interessant is de oplevering van de Grensparkplannen te combineren met brede publiciteit in de media en een publiek debat, in de vorm van symposium, film of een fototentoonstelling.

## 9. Educatie

Bezoek aan en informatie over het Grenspark moet onderdeel uitmaken van een educatieprogramma van de (basis) scholen in de regio. Dit soort programma's bestaan overigens al en vormen een stimulans voor ouders en familie om ook een bezoek aan het Grenspark te maken. Uitnodigen tot actieve betrokkenheid van scholieren en familie bij speciale activiteiten ('Challenges' e.a.) vormt een extra stimulans.

## 10. Streekholders

Naast externe communicatie vormt de 'interne' communicatie richting streekholders en betrokken organisaties en partijen (overheden, natuurorganisaties e.d.) een speerpunt in de komende jaren. Zij dienen een duidelijke vertegenwoordiging te krijgen in de nieuwe (marketing)organisatie van het gebied.

Daarnaast moeten de achterbannen regulier worden geïnformeerd om zoveel mogelijk te kunnen participeren in de planvorming en realisatie van voorgenomen investeringen en activiteiten. De bestaande Facebookgroep kan verder worden uitgebouwd als communicatieplatform. Waar mogelijk dienen de streekholders ook een plek te krijgen in de toekomstige gebiedsorganisatie. Ook valt te denken aan het organiseren van een prijsvraag om nieuwe

initiatieven/pmc's uit het gebied zelf uit te lokken. Dit alles om draagvlak en betrokkenheid te behouden en te vergroten.

## 6.4 Naam en pay-off

De definitieve naam en pay-off (ondertitel, slogan) zijn het eerste visitekaartje van het Grenspark en vragen dus bijzondere aandacht. Ze moeten uitdrukking geven aan de identiteit en passen bij de positionering van het gebied, en tevens aansluiten op de kennis- en interessepatronen van verschillende doelgroepen. En ze moeten vooral op het niveau van beleving en emotie aanspreken. De voorlopige werktitel Grenspark Groot Saeftinghe heeft inmiddels een zekere bekendheid gekregen, met name in de regio. Tegen die achtergrond zou naamsverandering contraproductief kunnen zijn. De plaatsaanduiding Saeftinghe is voorts authentiek en, mede door de bijzondere spelling, eigenzinnig. De naam 'Grenspark Groot Saeftinghe' geeft bovendien goed het grensoverschrijdende karakter van het gebied aan, wat ook een voordeel kan zijn om het belangrijke aspect van internationale samenwerking (en financiering) onder de aandacht te brengen.

In het voortraject is de werktitel 'Kaap Saeftinghe, zicht op de waan van de dag' naar voren gebracht, als uitkomst van het gezamenlijke brandingtraject met alle streekholders. Deze werktitel refereert aan aspecten van exclusiviteit en bezinning uit de positionering en houdt een zekere uitdaging in zich: het rondenvan de kaap zou op ieders 'bucket list' moeten staan. Vanuit de streekholders waren er positieve geluiden. Tegelijkertijd was er kritiek vanuit de associatie van de haven met de waan van de dag en werd er door sommigen op gewezen dat een estuarium heel wat anders is dan een kaap.

Voorgesteld wordt om vooralsnog de naam Grenspark Groot Saeftinghe te handhaven en in het kader van de uitwerking van de marketingstrategie nader onderzoek te doen naar de huidige naamsbekendheid, potentiële doelgroepen en de meest aansprekende naam en pay-off. In dat kader zal een nadere afweging plaatsvinden van de eerdere voorgestelde werktitel 'Kaap Saeftinghe, zicht op de waan van de dag'.

## Noten

1. 'Vakantieganger in de Vlaamse regio's 2017', o.a. Toerisme provincie Oost-Vlaanderen. En 'De recreatieve verblijfstoerist in de Vlaamse regio's anno 2011, Toerisme Vlaanderen.
2. Marketingstrategie Holland Naturally 2014-2015, en Natuur in Nederland, de bezoeker 2016, NBTC.
3. NBTC hanteert twee soorten leefstijl-indelingen, een voor de Nederlandse markt en een voor de buitenlandse markt (incl. BE en Dld). Voor de buitenlandse markt wordt gebruik gemaakt van de Glocalities-indeling van Motivaction(zie schema 2). Overigens hanteren allerlei organisaties (Recron, Kenniscentrum Kusttoerisme Zeeland) weer eigen indelingen.
4. Kerncijfers vrijetijdstoerisme Zeeland, Kenniscentrum Kusttoerisme 2016.
5. Kerncijfers vrijetijdstoerisme Zeeland, economische impact 2016.
6. Natuur en toerisme, de Zeeuwse Natuurbeleving. Kenniscentrum Kusttoerisme Zeeland 2018.
7. Toerisme Vlaanderen, Marketingstrategie 2016-2020. Antwerpen is goed voor 15% van alle overnachtingen in Vlaanderen (totaal 1,6 miljoen) en Brugge voor 16% (1,9 miljoen). Gemiddelde verblijfsduur in Vlaanderen, excl. kust, bedraagt 2,5 overnachtingen.







# 7. Ontwikkelstrategie Groot Saeftinghe

**De ontwikkeling van Grenspark Groot Saeftinghe wordt niet van bovenaf opgelegd en van tevoren helemaal uitgetekend. De projectpartners streven juist naar een ontwikkelstrategie, waarbij ook factoren ‘van buitenaf’ hun stempel gaan drukken op het gebied. De bedoeling is om dat met en voor de huidige betrokkenen en bewoners vorm te geven, langs logische lijnen.**

## 7.1 Stevige basis

Het traject dat tot nu toe doorlopen is om te komen tot een realistisch en herkenbaar Grensparkconcept voor Groot Saeftinghe heeft veel opgeleverd:

- Een breed gedragen visie op de identiteit van het gebied met unieke kernwaarden (zie hoofdstuk 3), als drager voor de positionering en gebiedsmarketing in de toekomst, en ook als ijkpunt voor nieuwe initiatieven voor een kansrijke en geloofwaardige ontwikkeling;
- Een helder ruimtelijk concept, dat is opgebouwd uit de vier planlagen van de drie-eenheid, het groenblauwe netwerk, de onthaalstructuur en het kenmerkende Parkhart Groot Saeftinghe waarin de drie-eenheid tot een focuspunt komt (beschreven in hoofdstuk 5);
- Een sterk geworteld en inmiddels ook wijdvertakt netwerk van zeer betrokken streekholders: natuurorganisaties, landbouwers, bewoners, ondernemers, overheden, belangenbehartigers, individuen en organisaties, die met elkaar in gesprek zijn om het Grenspark Groot Saeftinghe vorm te geven en op te bouwen op een manier die de gehele streek ten goede komt.

De positieve flow die hiermee op gang is gebracht is zeer waardevol en verdient het om een krachtig vervolg te krijgen. Ook de concrete projectinitiatieven die her en der van de grond komen

en in verband worden gebracht met al lopende initiatieven en programma's, dienen de ruimte te krijgen om tot ontwikkeling te kunnen komen. Als iets daarbij duidelijk is geworden, dan is het dat Grenspark Groot Saeftinghe nu al veel meer is dan ‘alleen maar’ een natuurpark, en dat het Grenspark een perspectief biedt voor een brede, letterlijk en figuurlijk grensoverschrijdende invulling in de toekomst.

## 7.2 Pluriform en coöperatief

Daarbij past een flexibele ontwikkelstrategie met een pluriform businessmodel en een coöperatief georiënteerde organisatiestructuur, waarin de streekholders ruimte en ondersteuning krijgen om hun ideeën en projecten, die passen in het Grensparkconcept, verder te brengen.

- Het pluriform businessmodel houdt in dat het businessmodel van het Grenspark Groot Saeftinghe in feite de optelsom is van de verschillende business cases van projecten die de identiteit en positionering versterken. Publiek, privaat, of in publiek-private samenwerking, grootschalig of juist in kleiner verband, en van duurzame infrastructuur tot eenmalig evenement. Wij zien geen noodzaak en ook geen wenselijkheid om de verantwoordelijkheid over de veelheid aan projecten en initiatieven onder te brengen bij één overkoepelende partij, en evenmin om te proberen de financiering ervan in één hand te brengen. Afstemming, informatie-uitwisseling en samenwerking in wisselende coalities bieden naar onze overtuiging betere en snellere resultaten.
- Coöperatieve samenwerking (naar Nederlands of naar Belgisch recht vorm te geven) is het organisatiemodel dat daar het beste bij lijkt te passen. Faciliteren, coördineren en stimuleren zijn daarbij de sleutelwoorden, in combinatie met het ‘bewaken’ van de identiteit en het bevorderen van een consistente gebiedsmarketing. De streekholders en samenwerkende



projectpartners geven daar als leden sturing en richting aan: elk vanuit hun eigen verantwoordelijkheid en (zakelijke of maatschappelijke) belang, en gedreven door een welbegrepen collectieve drive en een gerespecteerd algemeen belang op gebiedsniveau. Dit coöperatieve model biedt te gelegener tijd de mogelijkheid om ook een professionele staf of directie in te richten die bepaalde faciliterende en coördinerende verantwoordelijkheden op zich neemt, waaronder het uitvoeren, uitdragen en bewaken van de marketingstrategie en/of het formuleren van een investeringsagenda voor het gebied, en daar verantwoording over aflegt aan de leden (streekholders).

Het Grenspark Groot Saeftinghe krijgt daarmee een opzet die qua doelstelling en structuur te vergelijken is met een modern Nationaal Park, waar goede voorbeelden van bestaan in zowel België (bijvoorbeeld Hoge Kempen) als Nederland (bijvoorbeeld IJsseldelta). De verschillende projectpartners worden in een dergelijke coöperatieve opzet niet beperkt of beknot in hun huidige verantwoordelijkheden of activiteiten, maar vinden er wel een coördinatiepunt.

Het vorm en invulling geven aan zo'n pluriform businessmodel en coöperatieve organisatiestructuur is bij uitstek een (ontwikkel) proces dat 'horizontaal' wordt opgebouwd. Zo wordt geborgd dat de taken en activiteiten van het samenwerkingsverband werkelijk passend zijn voor het gebied (niet te veel, niet te weinig), en dat het draagvlak en de herkenbaarheid van de samenwerking voor de streekholders en projectpartners geleidelijk aan steeds verder versterkt wordt. Langs deze weg bouwt Grenspark Groot Saeftinghe voort op het steeds steviger fundament dat in het proces van de afgelopen periode is gelegd.

