



Action Plan to increase electric powered passenger and freight transports in the Stockholm Region

Åtgärdsplan för att öka de eldrivna person- och varutransporterna i Stockholmsregionen

September 2019


EV Energy
Interreg Europe

 European Union
European Regional
Development Fund

Table of content/Innehållsförteckning

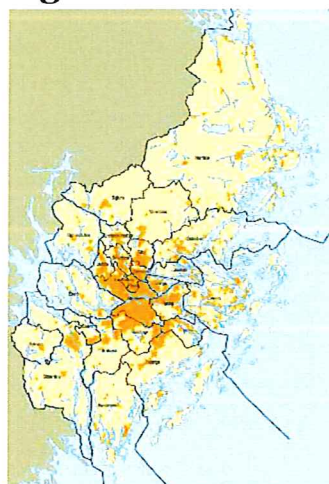
Part 1. In English	4
I. General information.....	4
II. Policy context.....	7
III. Details on the actions	9
Part 2. In Swedish.....	15
Bakgrund.....	15
Öka de eldrivna person- och varutransporterna i Stockholmsregionen	18
Endorsements	22

Part 1. In English

I. General information

Project	EV Energy
Partner organisation concerned	Region Stockholm (former Stockholm County Council)
Country	Sweden
NUTS 2 region	Stockholm
Contact person	Ulrika Palm
Email address	ulrika.e.palm@sll.se
Phone number	+46 70 002 8834

The Stockholm region



The Stockholm region follows the administrative boundaries of the county of Stockholm and is both NUTS 2 and NUTS 3 level. It includes 26 municipalities, among them the City of Stockholm, and a total number of inhabitants of more than 2.3 million on 6,500 square kilometers of land.

There is a well-developed public transport system in the region, yet many inhabitants are car dependent due to the large distances and sparse developments outside the denser parts of the centers, as well as the monocentric structure of the region. The

GHG-emissions are relatively low, 2.6 tons¹ per capita (2016) mainly thanks to few large industries in the region, a large part of work travels made by almost fossil-free public transports, a regional heating system largely based on bio-fuels, and an electricity mix with high shares of renewables (water, wind and bio-fuels).

The number of electrical vehicles in the region is slowly rising from a low share and is today around 38,000 (including BEV and PHEV). The number of electrical buses in the public transport system will also be rising forward from a low level until 2018. However, the public transport system is mainly based on renewables, both renewable fuels such as biogas, ethanol, RME etc. and electricity based on renewable energy.

Region Stockholm

The regional body, with the regional parliament and its organisation, is since January 1st, 2019 called Region Stockholm (former Stockholm County Council). Region Stockholm is

¹ Including the electricity imported to and used in the region.

responsible for public transport and health care in the Stockholm county, as well as the regional planning and regional development/regional growth of the region².

EV Energy

The project

EV Energy – Electrical Vehicles for City Renewable Energy Supply – is a project funded under the European Commission’s programme for interregional cooperation **Interreg Europe** (second calling) within the theme *Low-carbon economy*. The project started 1st of January 2017 and will end 30th of June 2021, and has a total budget is € 1,049,797 out of which the European Regional Development Fund (ERDF) co-finances 85 %.

The project aims to prepare cities for a transition from fossil driven energy towards fair priced, decarbonized, clean and integrated resources and mobility systems in urban areas. It focuses on the integration of electrical vehicles and renewable energy through ICT solutions. EV Energy is a partnership of experienced cities and regions, transferring the most appropriate policies and actions to accelerate this transition.



The EV Energy partners on the ISG meeting in Flevoland in June 2019.

Partners and meetings

There are seven partners involved in the EV Energy-project:

- Green IT Amsterdam
- Province of Flevoland
- Barcelona Chamber of Commerce
- Stockholm County Council/Region Stockholm
- Kaunas University of Technology
- Regional Association of Lazio Municipalities
- EUR S.p.A

Green IT Amsterdam is the lead partner of the project.

² Since January 1st Region Stockholm is also the organisation responsible for Structural Funds operational programmes.

During the first phase of the project there have been project meetings and project events in the following regions:

March 2017	Amsterdam, NL.
October 2017	Rome, IT.
April 2018	Stockholm, SE.
October 2018	Barcelona, ES.
June 2019	Flevoland, NL.

Regional stakeholders

Region Stockholm has chosen to work with two regional stakeholders in EV Energy: *The County Administrative Board of Stockholm* and *the Energy Office of the Associations of Municipalities in the Stockholm County (Storsthlm)*. The regional stakeholders have participated in the last three conferences and study visits organized by EV Energy partners.



Together with Region Stockholm, these organisations represent the regional level of the Stockholm County. They have different roles in the region and represents different responsibilities but share the same long-term goal – to be climate neutral by 2045. The aim for these three organisations is to cooperate to reach the climate targets of the region, and to facilitate the transition to a fossil-free transport sector.

The Action Plan

The action plan for the Stockholm EV Energy-project has as action area to increase electric powered passenger and freight transports in the Stockholm region and to implement this there are three actions have been chosen:

1. to work for the implementation of an information platform on the development of electrical vehicles and infrastructure for electrification and renewable fuels in the Stockholm region,
2. to work for developing a regional strategic position for electrical vehicles and renewable fuels in the Stockholm region,
3. to work for developing an agreement between the regional public stakeholders on the procurement of electrical vehicles and renewable fuels in the Stockholm region.

II. Policy context

The Action Plan aims to impact	Other regional development policy instruments
Name of the policy instruments addressed	The regional development plan of the Stockholm region, RUF5 2050

The policy instruments

RUF5 2050

The regional development plan of the Stockholm region, RUF5 2050, is the region's plan for the next 30 years of development and growth. It is a formal regional plan according to the Swedish Plan and Building Act, as well as a growth strategy and a policy tool of the region.

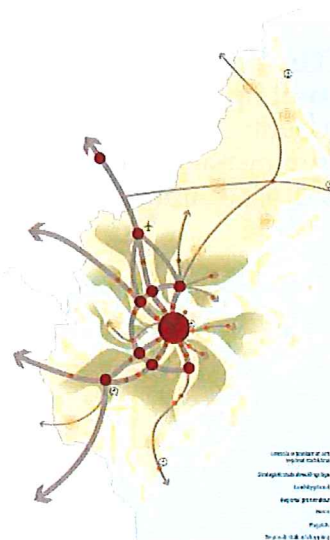


The plan was adopted in 2018 and is valid until 2026. The plan cannot be changed; hence the aim is to impact other policy instruments including the implementation of the plan.

The plan has four long term goals – before the year of 2050 the region should be:

- An accessible region with good living conditions
- An open, equal and inclusive region
- A leading growth and knowledge region
- A resource efficient and resilient region with no greenhouse gas emissions.

The outlined regional structure aims for a more polycentric approach with interlinked regional cores, urban development close to public transport and resource efficient systems for both people and freight transports.



The long-term goals, targets and regional priorities – and the spatial vision for 2050 – from RUF5 2050.

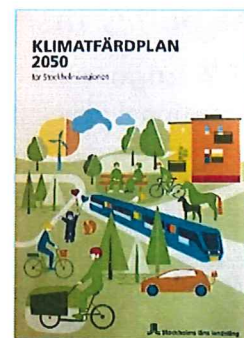
For the implementation of the regional development plan there are nine chosen regional priorities. The eighth regional priority is “increasing the electrical powered passenger and

freight transports” and is a priority for the region as the national goal is to decrease the GHG-emissions from the transport sector by 70 % to 2030 (compared to 2010). This cannot be done without rapidly increasing the implementation of electrification for vehicles, light as well as heavy, whilst keeping and increasing the share of renewables in fuels.

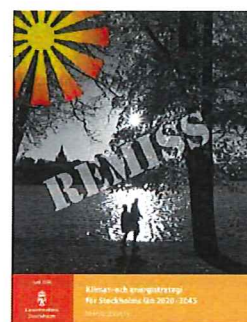
Other policy instruments

There are some other important policy instruments in the region that also have strong relevance to this action plan.

- **The climate roadmap 2050** has been produced and adopted by the Stockholm Region Council Assembly. It is a continuation of the regional development plan RUF5 2050 on the subject of climate mitigation. It shows clearly that the transport sector is falling behind in mitigating greenhouse gas emissions in the region, and hence the greatest challenge forward.



- **The regional climate and energy strategy** is being developed by the County Administrative Board on assignment from the national government. The strategy is on consultation during summer and autumn and is likely to be completed by the end of 2019/beginning of 2020.



- **The regional plan for electrical vehicles and renewable fuel infrastructure** is also a government assignment to the County Administrative Board. The plan is on consultation during summer and autumn and is likely to be completed by the end of 2019/beginning of 2020.

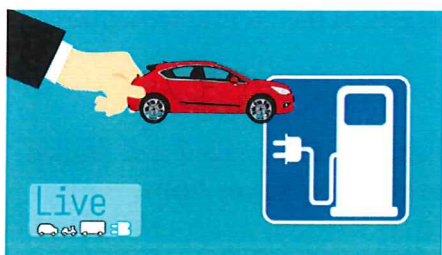


III. Details on the actions

Action 1: Work for the implementation of an information platform on the development of electrical vehicles and infrastructure for electrification and renewable fuels in the Stockholm region

1. Relevance to the project

There is a lack of regional coordination of the transition from fossil fuel-based transportation to electric and renewable in the Stockholm region. Many stakeholders are involved in different projects on both local and regional level, and in both public and private organisations but there are no connections between different actions. And it is hard to find information on the evolution of electrification in the region.



In Barcelona there is an open public-private platform called LIVE Platform³ that promotes the use of electric vehicles in Barcelona and the region of Catalonia and spreads information on issues concerning electrical mobility. It is a partnership between interested actors concerned with sustainable mobility and it is hosted by Barcelona City Council. This platform is a good practice

in the EV Energy project and it is an inspiration for the Stockholm region. The aim is to use this good practice to form a platform in the region in cooperation between the three main public regional bodies – Region Stockholm, the County Administrative Board of Stockholm, and the Energy Office of the Associations of Municipalities in the Stockholm County (Storsthlm).

2. Nature of the action

The information platform on the development of electrical vehicles and infrastructure for electrification and renewable fuels in the Stockholm region aims to be a tool for collecting and spreading initiatives in the region on electrification projects, electric infrastructure development and other knowledges that are useful for consumers and organisations in the Stockholm region. There is a good platform on national basis on statistics and development of electrical vehicles and charging infrastructure (see <http://powercircle.org/>, <https://www.elbilsstatistik.se/>), but a regional platform could showcase good examples and projects as well as statistics and thereby be a learning platform as well as an information platform.

The first step is to finalise the regional plan for electrical vehicles and renewable fuel infrastructure by the end of 2019/beginning of 2020.

The second step is to, in cooperation with the County Administrative Board and the Energy Office of the Associations of municipalities (Storsthlm), discuss and plan how a platform for electrification and renewable mobility should be designed to best fit the purpose of helping individuals and organisations in the transition to more sustainable mobility.

³ <https://livebarcelona.cat/en/>

The third and last step is to get a decision to start implementing a platform. When a decision is on place – and possibly an organisation for the implementation – the platform can be realised.

A formal decision, or a designated organisation for the platform, is therefore the indicator showing the action is successfully implemented.

3. Stakeholders involved

The main stakeholders involved are Region Stockholm, the Stockholm County Administrative Board of Stockholm, and the Energy Office of the Associations of Municipalities in the Stockholm County (Storsthlm). Together these three organisations represent the public sector on the regional level. Region Stockholm is the elected regional body, the County Administrative Board is the governmental agency of the region (state level), and the Energy Office of the Association of Municipalities represents the interests of the 26 municipalities (the local level) of the region.

4. Time frame

The aim is to implement a platform, including solving how it should be managed and funded, during the implementation phase of EV Energy, that is before the 30th of June 2021.

5. Indicative costs

The main cost of the action is the work time needed to update and manage the platform. This is not calculated and how the platform shall be managed and funded is yet to be solved.

6. Indicative funding sources

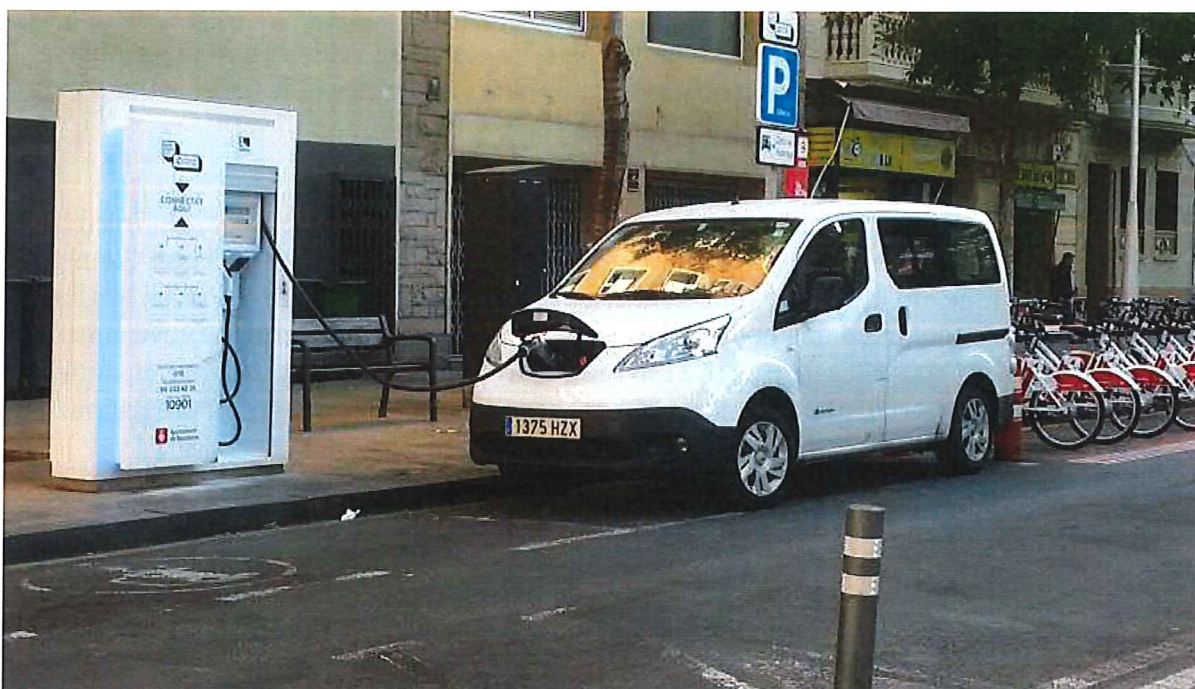
The stakeholders are all public sector organisations and have means to finance some projects through public funds. However, it can be a fruitful to investigate other funding sources too.

Action 2: Work for developing a strategic position for electrical vehicles and renewable fuels in the Stockholm region

1. Relevance to the project

The public sector must set the standard for other organisations and the inhabitants of the region by showing the path forward. This can be done by initiating a strategic position for the regional actors in the other actors of the region the Stockholm region. These organisations have the possibility to guide and give a standard for how the road towards fossil-free transportation is best paved.

The EV Energy-project have shown several examples on public authorities taking lead in the development of charging infrastructure and electric mobility in the cities. One example is the PIRVEC Plan 2016-19 for the development of charging infrastructure for electric vehicles in Catalonia. This strategic plan aims to remove technological, legal, administrative and economic obstacles to Catalonia's electrical mobility development. It also clearly shows how important it is for the regional level to facilitate for new infrastructure – especially in a large region with many levels – in order to get a cohesive and well-distributed supply of infrastructure. Otherwise there is a risk that the infrastructure will be set only in the densest parts of the region.



Fast charging station close to the Sagrada Familia in Barcelona – implemented through the PIRVEC plan.

The County Administrative Board of the Stockholm County is right now working on a regional plan for electric vehicles and renewable fuel infrastructure. Both Region Stockholm and the Energy Office of the Association of Municipalities in the Stockholm County (Storsthlm) have been involved in the work of this plan – and have also thanks to the EV Energy project a better understanding for the challenges and benefits of increased electrical mobility.

The plan will be sent out on consultation to all regional actors in the county and aims to be a strategic plan for electrical and renewable mobility in the Stockholm region, and can be used

as a focus for having a regional agreement on how to promote and develop the infrastructure for electrical vehicles and renewable fuels in the region.

2. Nature of the action

The regional plan for electric vehicles and renewable fuel infrastructure can be a tool for how the climate goals and targets shall be fulfilled. There is already a clear direction through the national climate goals and the targets in the regional development plan, RUF5 2050 – and in the coming regional climate and energy strategy. However, there is still a lack of tools for the implementation in the region on how to manage phasing out the fossil fuels of the transport sector. A strategic position within the plan for electric vehicles and renewable fuel infrastructure can be a firm alignment that guides individuals, municipalities and other organisations as well as the region's private companies in what is the best strategic decisions when choosing new mobility solutions.

The first step is to finalise the regional plan for electrical vehicles and renewable fuel infrastructure by the end of 2019/beginning of 2020 and incorporate a strategic position on what renewable techniques should be forwarded as best choice to actors in the region in the plan.

The second and last step is to get an approval of the regional plan.

A formal decision and approval for the regional plan for electrical vehicles and renewable fuels, including the strategic position on electrical vehicles and renewable fuels, is the indicator showing the action is successfully implemented.

3. Stakeholders involved

The main stakeholders involved are Region Stockholm, the Stockholm County Administrative Board and the Energy Office of the Associations of Municipalities in the Stockholm County. Together these three organisations represent the public sector on the regional level. Region Stockholm is the elected regional body, the County Administrative Board is the governmental agency of the region (state level), and the Energy Office of the Association of Municipalities (Storsthlm) represents the interests of the 26 municipalities (the local level) of the region.

4. Time frame

The aim is to develop a strategic position, within the regional plan for electric vehicles and renewable fuel infrastructure, during the implementation phase of EV Energy, that is before the 30th of June 2021.

5. Indicative costs

There are few costs involved in developing the strategic position other than administrative costs already covered. The costs can however increase some for the organisations later, when following the strategic position's intentions.

6. Indicative funding sources

No other funding sources are needed to develop the strategic position.

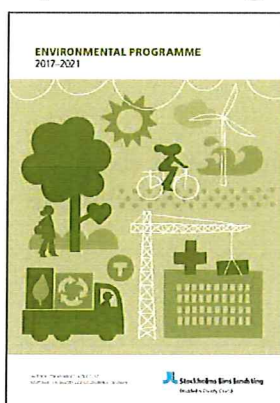
Action 3: Work for developing an agreement between the regional public stakeholders on the procurement of electrical vehicles and renewable fuels in the Stockholm region

1. Relevance to the project

The public sector must lead the way in the transition of the transportation sector. If the targets of the regional development plan, RUF5 2050, shall be possible to fulfill there must be a strong leadership from the regional actors. This can be done by setting a good example, but also by helping to create a market for electric vehicles through public procurement.

The regional plan for electric vehicles and renewable fuel infrastructure, that is under preparation, suggests the development of a regional agreement between the public actors of the county to show the alignment for the region and give a strong sign to the industry that this is the way forward.

In the EV Energy project there have been several examples of how the public sector can use its power to affect both people's behaviour and market. Within Region Stockholm's own organisation there is a well-developed sustainability work, which has resulted in the organisation now having its seventh politically decided sustainability programme (Environmental Programme 2017–2021). The programme is part of a systematic, targeted way to reduce the negative environmental impact of the organisation's activities. This work is based on goals, guidelines and other requirements that apply to its environmental work. The Environmental Programme has been adopted by the Stockholm Region Council Assembly and is a controlling document for Region Stockholm's administrations and companies. The Environmental Programme concerns all activities financed by the regional council, and is applied, where relevant, when Region Stockholm signs new agreements with healthcare providers, transport service providers and other suppliers. In this way, the regional council has taken responsibility for the way in which the production of products and services it has procured affect people, both employees and inhabitants, and the environment. The climate impact from the organisation has decreased with more than 70 percent since 1990 when the first environment programme was adopted, and the public transports in the Stockholm region are today already almost totally fossil-free (except for public transports on boats). And right now, the public transport authority, which is a part of Region Stockholm, is working for a transition to electric buses in the Stockholm region. This clearly shows the power of procurement from the public sector – and can be used as an example for intra-regional learning. By being part of and looking at the challenges for other partners in the EV Energy-project, it has been clear that it is important to cooperate better between the regional stakeholders within the Stockholm region in order to reach a full transition of the mobility sector.



2. Nature of the action

Since public procurement with high sustainability ambitions is a difficult task for public organisations there is a need to cooperate in building up sustainability prerequisites. If the public stakeholders can decide to only procure renewable fuels and electric vehicles the market will transform faster, which will lead to lower prices on greener technology, and to a better market for both the more sustainable companies and for the private consumers. And if the number of electrical vehicles rise in the Stockholm region, there will be a demand for

more charging infrastructure, which when on place, will lead to a higher demand for electrical vehicles etc.

The public sector has also the possibility and task to work on better ways of handling freight and goods in the region by procuring companies using renewable fuels and electric vehicles as well as smart sharing systems.

The first step is to finalise and get approval for the regional plan for electrical vehicles and renewable fuel infrastructure by the end of 2019. The plan will suggest that a regional agreement for electrification and renewable mobility is implemented.

The second step is to, in cooperation with the County Administrative Board and the Energy Office of the Associations of municipalities (Storstholm), discuss and plan how a regional agreement for electrification and renewable mobility should be designed to best fit the purpose.

The third and last step is to get a decision on place to formalise an agreement between the regional public stakeholders on the procurement of electrical vehicles and renewable fuels.

A formal decision is the indicator showing the action is successfully implemented.

3. Stakeholders involved

The main stakeholders involved are Region Stockholm, the Stockholm County Administrative Board and the Energy Office of the Associations of Municipalities in the Stockholm County. Together these three organisations represent the public sector on the regional level. Region Stockholm is the elected regional body, the County Administrative Board is the governmental agency of the region (state level), and the Energy Office of the Association of Municipalities represents the interests of the 26 municipalities (the local level) of the region.

4. Time frame

The aim is to develop an agreement that can be implemented by all stakeholders, and other organisations in the region on how to procure and use renewable energy for transportations. The agreement can hopefully be made during the implementation phase of EV Energy, that is before the 30th of June 2021.

5. Indicative costs

There are few costs involved in developing an agreement other than administrative costs already on place. The costs can increase some for the organisations later, when following the agreement's intentions.

6. Indicative funding sources

No other funding sources are needed for developing a regional agreement.

Part 2. In Swedish

Bakgrund

Interreg Europe

Interreg Europe är ett av programmen inom Interreg⁴, med syftet att städer och regioner från olika medlemsstater ska arbeta tillsammans och lära av varandra. Interreg Europe har totalt 359 miljoner EUR för perioden 2014–2020. Utlysningar sker löpande för programmet. Projekt kan genomföras inom något av fyra teman: Forskning och innovation, Konkurrenskraft för små och medelstora företag, Tillväxt med låg klimatpåverkan, samt Miljö- och resurseffektivitet.



Interregionala samarbetsprojekt inom Interreg Europe genomförs i två faser – Planering (fas I) och Genomförande (fas II). Viktiga delar som medverkande partner har i uppgift att göra i Interreg Europe-projekt är:

- Varje halvår hålls möten med både interna projektmöten och kunskapsspridande aktiviteter (Partner meetings)
- Ta fram och sprida goda exempel från varje region (Good Practices)
- Involvera och genomföra möten med regionala intressenter i varje region (Regional Stakeholders)
- Ta fram en åtgärdsplan för det utpekade regionala arbetet (Action Plan)

TRF medverkar i två Interreg Europe-projekt från två olika utlysningar; EV Energy och SmartEdge.

EV Energy

EV Energy – Electrical Vehicles for City Renewable Energy Supply – ska bidra till omställningen av transportsektorn i storstadsregionerna, från fossila energilösningar till rimligt prissatt, fossilfri och ren mobilitet. Projektet fokuserar på integrering av elfordon och förnybar energi genom smarta IKT-lösningar. EV Energy ska genom partnerskap mellan erfarna städer och regioner, överföra lämpliga strategiska åtgärder för att påskynda denna omställning.

En utgångspunkt för Region Stockholms medverkan i projektet har varit den regionala prioriteringen i RUFSS 2050 som handlar om att ”öka de eldrivna person- och varutransporterna”. RUFSS 2050 är också det policydokument som har anmälts som utgångspunkt för Region Stockholms medverkan i projektet.

⁴ EU:s program för territoriellt samarbete (Interreg) är det instrument inom sammanhållningspolitiken som utformats för att lösa problem som överskrider administrativa gränser och kräver en gemensam lösning. Programmen finansieras av europeiska regionala utvecklingsfonden (ERUF).

Under de 2,5 år som projektet har pågått har Region Stockholm deltagit på alla projektmöten. Under april 2018 var Region Stockholm värd och genomförde ett ISG-möte (international steering group meeting med alla partners projektmedlemmar), en heldagskonferens på Open Lab med talare från ett flertal viktiga aktörer som representerade frågor om elfordon, stadsutveckling, parkering och utveckling av laddinfrastruktur m m, samt ett studiebesök till Norra Djurgårdsstaden.

Region Stockholm har valt att ha Länsstyrelsen Stockholm och Energikontoret/Storsthlm som regionala intressenter (regional stakeholders). Syftet är att tillsammans bygga upp kunskap och driva frågorna om utveckling av de eldrivna person- och varutransporterna inom Stockholmsregionen i den regionala skalan. Båda dessa aktörer har också varit delaktiga i arbetsgruppen som har arbetat med att ta fram Klimatfärdplan 2050. Region Stockholm och Energikontoret/Storsthlm sitter i nuläget med i Länsstyrelsen Stockholms referensgrupp i arbetet med att ta fram en ny Klimat- och energistrategi samt en regional plan för infrastruktur för elfordon och förnybara bränslen, båda på uppdrag av regeringen.

Följande goda exempel (good practices) har rapporterats in till Interreg Europe från Stockholmsregionen:

- Miljöbilar Stockholm
- Stödjande hemsidor för elmobilitet
- Kolkajen – en stadsutvecklingsplan inom Norra Djurgårdsstadsprojektet
- Elbussutredningen inom Region Stockholm (Stockholms läns landsting) och den omställning som sker mot fler elbussar inom kollektivtrafiken i Stockholmsregionen

RUFS 2050 och andra viktiga regionala policydokument

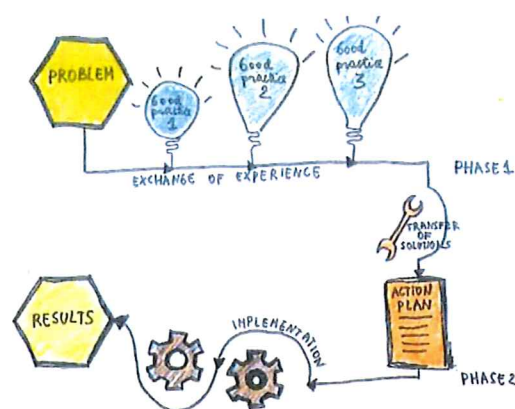
Den regionala utvecklingsplanen RUFS 2050 är det policydokument som Region Stockholm har angett i ansökan till EV Energy. Enligt Interreg Europe ska ett policydokument helst vara ett strukturfondsprogram, men eftersom RUFS 2050 ännu inte har antagits som regional utvecklingsstrategi för Stockholmsregionen är RUFS 2050 ännu inte ett sådant policydokument. Det anses som positivt om arbetet med projektet, d v s EV Energy kan påverka policydokumentet. RUFS 2050 är dock redan antaget och kan alltså inte ändras, däremot kan medverkan i EV Energy påverka genomförandet av RUFS 2050, vilket Region Stockholm också har framfört.

Region Stockholms medverkan i EV Energy utgår från den regionala prioriteringen *Öka de eldrivna person och varutransporterna i Stockholmsregionen* och är alltså en del av genomförandet av RUFS 2050. EV Energy bidrar också till att genomföra Klimatfärdplan 2050 genom att flera insatsområden ligger i linje med EV Energy-projektet såsom regional samverkan, internationellt klimatarbete och minskade utsläpp i transportsektorn.

I nuläget pågår ett arbete med att ta fram en klimat- och energistrategi för länet på Länsstyrelsen Stockholm på uppdrag av regeringen, med syftet att samordna de regionala klimatmålen till de nationella. Länsstyrelsen Stockholm har också regeringens uppdrag att ta fram en regional plan för infrastruktur för elfordon och förnybara drivmedel. Båda dessa policydokument ska vara färdigställda före 2020.

Vad är en Action Plan?

I alla Interreg Europe-projekt ska en "action plan" – det vill säga en åtgärdsplan – tas fram för det problem som regionen har identifierat inom projektet. I Stockholmsregionen har den regionala prioriteringen "Öka de eldrivna person- och varutransporterna" varit utgångspunkt för medverkan i EV Energy och åtgärdsplanen fokuserar därför på den. Åtgärdsplanen ska arbetas fram under första fasen av projektet, fas 1, och genomföras i den andra och sista fasen, fas 2. För Region Stockholm har det inneburit att en åtgärdsplan skulle vara framme före den 30 juni 2019, och att den ska genomföras från 1 juli 2019 till 30 juni 2021.



Interreg Europe har ett ytterligare ett antal krav som åtgärdsplanen måste uppfylla:

- **Den ska ha relevans till projektet**
Hur åtgärden har vuxit fram ur projektet och hur det har inspirerats från det kunskapsutbyte (goda exempel och studiebesök) som har skett under projektet. Varifrån inspirationen har kommit.
- **Åtgärdsområdets karaktär ska beskrivas**
Innehållet i åtgärdsområdet ska beskrivas i detalj och vilka specifika åtgärder som ska genomföras.
- **De regionala intressenterna ska finnas beskrivna**
Vilka organisationer som är involverade i genomförandet av åtgärdsområdet och vilken roll/vilka roller de har.
- **Tidsramen ska anges**
Vilken specificerad tidsram som gäller för åtgärdsområdet och om det finns en detaljerad tidplan.
- **De övergripande kostnaderna ska uppskattas**
Uppskattade och utvecklade kostnader som genomförandet av åtgärdsområdet kan innebära.
- **Uppskattade finansieringskällor ska beskrivas**
Hur åtgärdsområdets genomförande kan finansieras och om det finns medel genom policydokument, dvs RUF 2050.

Sammantaget ska alltså en Interreg Europe-åtgärdsplan vara relevant för vår region och organisation, den ska vara tydlig och exakt, den ska säkerställa en tydlig länk till själva EV Energy-projektet, och den ska gärna visa stöd från de regionala intressenterna (regional stakeholders) som medverkar.

Öka de eldrivna person- och varutransporterna i Stockholmsregionen

Åtgärd 1: Verka för en gemensam regional plattform för information om utvecklingen av elfordon och infrastruktur för förnybara drivmedel och elfordon i Stockholmsregionen

1. Relevans för projektet

Det saknas regional samordning för transportsektorns övergång från fossil energi till elektrifiering och förnybar energi. Många aktörer i Stockholmsregionen arbetar med olika projekt på såväl lokal som regional nivå, och i både offentliga och privata organisationer men det saknas överblick och det är svårt att hitta information om utvecklingen i regionen.

I Barcelona finns en offentlig-privat plattform kallad LIVE Platform som främjar användningen av elbilar i Barcelona och Katalonien och sprider information om elektrisk mobilitet. Plattformen genomförs i ett partnerskap mellan flera aktörer som berörs av hållbar mobilitet, inklusive flera företag som tillverkar elfordon, och drivs av Barcelona stad. Detta projekt har varit inspiration för att få till en plattform i samarbete mellan de tre största offentliga regionala organen i Stockholmsregionen; Region Stockholm, Länsstyrelsen Stockholm och Energikontoret på Storsthlm.

2. Syfte med åtgärden

En plattform för utveckling av elfordon och infrastruktur för elektrifiering och förnyelsebara bränslen i Stockholmsregionen syftar till att samla och sprida kunskap om initiativ i regionen kring elektrifiering, utveckling av elektrisk infrastruktur och annan kunskap som är användbar för både konsumenter och organisationer i Stockholmsregionen.

Det finns bra information på nationell nivå om utvecklingen av elfordon och laddinfrastruktur via plattformen Power Circle (se <http://powercircle.org>, <https://www.elbilsstatistik.se>), men en regional plattform skulle ge möjlighet att visa upp goda exempel och pågående projekt i regionen, samt regional statistik och på så sätt skapa lärande och visa relevant information direkt för de regionala aktörerna och därmed också bidra till att genomföra den regionala prioriteringen ”öka de eldrivna person- och varutransporterna”.

När den regionala planen för infrastruktur för elfordon och förnybara drivmedel har varit ute på remiss under sommaren 2019 och planen färdigställs är det lämpligt att de tre regionala aktörerna Länsstyrelsen Stockholm, Energikontoret på Storsthlm och Region Stockholm diskuterar hur man tillsammans ska kunna understödja omställningen i Stockholmsregionen genom att tillhandahålla och samordna information om länets utveckling.

3. Involverade regionala aktörer

De viktigaste aktörerna är Region Stockholm, Länsstyrelsen Stockholm och Energikontoret på Storsthlm. Tillsammans representerar dessa tre organisationer den offentliga sektorn på regional nivå. Region Stockholm är den folkvalda regionala nivån, Länsstyrelsen är det samordnande statliga organet i regionen, och energikontoret Storsthlm representerar de 26 kommunernas intressen i regionen.

4. Tidsram

Målet är att verka för att kunna bygga upp en plattform, genom att lösa hur en sådan ska hanteras och finansieras i regional samverkan, under implementeringsfasen av EV Energy, det vill säga fram till 30 juni 2021.

5. Förutsedda kostnader

Den största kostnaden är den arbetstid som behöver läggas på att uppdatera och hantera plattformen. Under implementeringsfasen behöver det utredas hur detta ska kunna genomföras.

6. Finansieringskällor

De involverade regionala aktörerna är alla offentliga organisationer och har egna medel för att finansiera vissa projekt. Det kan dock vara en bra idé att även undersöka andra möjliga finansieringskällor.

Åtgärd 2: Verka för att ta fram en regional strategisk inriktning för elfordon och förnybara drivmedel i Stockholmsregionen

1. Relevans för projektet

Den offentliga sektorn har möjlighet att sätta en standard för andra organisationer och för invånarna i regionen genom att gå före i omställningen. För att tydliggöra detta behöver en strategisk inriktning tas fram för aktörerna i regionen som kan vägleda andra aktörer i vägen mot fossilfria transporter.

EV Energy-projektet har visat på flera exempel där offentliga myndigheter tar ledning, t ex i utveckling av el-mobilitet i städer. Ett exempel är PIRVEC-planen 2016–19 för utveckling av laddinfrastruktur för elfordon i Katalonien. Denna strategiska plan syftar till att motverka tekniska, juridiska, administrativa och ekonomiska hinder för Kataloniens utveckling av el-mobilitet. Genomförandet av planen visar också på hur viktig den regionala nivån är för att underlätta för utvecklingen av ny infrastruktur – särskilt i en stor region med många nivåer – och för att få till en bra fördelad infrastrukturutbyggnad. Om utbyggnaden läggs helt på marknaden riskerar laddinfrastrukturen att endast utvecklas i de tätaste delarna av regionen.

Länsstyrelsen Stockholm tar just nu fram en regional plan för infrastruktur för elfordon och förnybara drivmedel. Både Region Stockholm och energikontoret inom Storsthlm har varit med i arbetet med planen och har också, tack vare sin medverkan i EV Energy-projektet, fått större förståelse för utmaningarna och fördelarna med ökad el-mobilitet.

Den regionala planen kommer att skickas ut på samråd till alla aktörer i länet. Denna plan kommer att vara en strategisk plan för utvecklingen av elektrisk och förnybar mobilitet i Stockholmsregionen och bidra till att en regional strategisk inriktning för elfordon och förnybara drivmedel kommer på plats i regionen.

2. Syfte med åtgärden

Det finns redan en tydlig riktning för klimatarbetet i regionen genom de nationella klimatmålen och målen i den regionala utvecklingsplanen, RUF5 2050 – och snart också genom länets nya klimat- och energistrategi. Det saknas däremot fortfarande en tydlig och gemensam riktning för hur transportsektorn ska fasa ut de fossila bränslena. En regional drivmedelsstrategi kan skapa en inriktning för vägen framåt som kan vägleda individer, kommuner och andra organisationer samt regionens privata företag i rätt riktning, och bidra

till att genomföra den regionala prioriteringen ”öka de eldrivna person- och varutransporterna”.

Den regionala drivmedelsstrategin föreslås i den regionala planen för infrastruktur för elfordon och förnybara drivmedel – och kan efter remiss och samråd om planen förhoppningsvis antas.

3. Involverade regionala aktörer

De viktigaste aktörerna är Region Stockholm, Länsstyrelsen Stockholm och Energikontoret på Storsthlm. Tillsammans representerar dessa tre organisationer den offentliga sektorn på regional nivå. Region Stockholm är den folkvalda regionala nivån, Länsstyrelsen är det samordnande statliga organet i regionen, och energikontoret representerar de 26 kommunernas intressen i regionen.

4. Tidsram

Målet är att utveckla en regional drivmedelsstrategi under implementeringsfasen av EV Energy, det vill säga fram till 30 juni 2021.

5. Förutsedda kostnader

Den största kostnaden för att ta fram en regional drivmedelsstrategi är arbetstidskostnader.

6. Finansieringskällor

Det behövs inga ytterligare finansieringskällor för att utveckla en regional drivmedelsstrategi.

Åtgärd 3: Verka för en länsövergripande överenskommelse om att upphandla och nyttja förnybara drivmedel och elfordon i Stockholmsregionen

1. Relevans för projektet

Om målen i den regionala utvecklingsplanen, RUF5 2050, ska kunna uppfyllas behövs ett starkt regionalt ledarskap. Den offentliga sektorn måste också gå före i transportsektorns omställning, både för att vara ett gott exempel, men också för att som stor aktör skapa en större marknad för elfordon och förnybara bränslen genom offentlig upphandling.

Den regionala planen för infrastruktur för elfordon och förnybara bränslen, som håller på att tas fram av Länsstyrelsen Stockholm, föreslår att en regional överenskommelse om upphandling tas fram mellan länets offentliga aktörer för att visa för alla regionens aktörer, samt ge en tydlig signal till industrin, att detta är vägen framåt.

I EV Energy-projektet har flera exempel visats upp där den offentliga sektorn genom projekt och strategiska inriktningar har kunnat påverka både människors beteende och marknaden. Inom Region Stockholms egen organisation finns ett väl utvecklat hållbarhetsarbete som har lett till att organisationen nu har sitt sjunde politiskt beslutade miljöprogram (Miljöprogram 2017–2021). Programmet är en del av ett systematiskt, målinriktat arbetssätt för att minska organisationens negativa miljöpåverkan från verksamheten. Detta är ett långsiktigt arbete baserat på mål, riktlinjer och kravställning. Miljöprogrammet har antagits av landstingsfullmäktige och är ett styrdokument för Region Stockholms alla förvaltningar och bolag. Det styr alla verksamheter som finansieras av Region Stockholm och tillämpas när Region Stockholm tecknar nya avtal med vårdgivare, transporttjänster och andra leverantörer. På detta sätt tar Region Stockholm ansvar för hur produktion av produkter och

tjänster påverkar människor, både anställda och invånare, och miljön. Klimatpåverkan från organisationens verksamhet har minskat med mer än 70 procent sedan 1990 när det första miljöprogrammet antogs, och kollektivtrafiken i Stockholmsregionen är idag i princip helt fossilfri (förutom kollektivtrafik på vatten). Just nu arbetar kollektivtrafikmyndigheten, som ingår i Region Stockholm, för en övergång till elbussar i delar av Stockholmsregionen. Detta miljöarbete visar tydligt kraften i upphandling från offentlig sektorn – och kan därför användas för intraregionalt lärande. Genom regionens medverkan i EV Energy-projektet, och kunskap om de utmaningar andra partners i EV Energy står inför, har det blivit tydligt att det är viktigt att få till ett bättre samarbete mellan de regionala intressenterna i Stockholmsregionen för att nå en fullständig omställning av transportsektorn.

2. Syfte med åtgärden

Eftersom offentlig upphandling med höga hållbarhetsambitioner är en svår uppgift för offentliga organisationer är det nödvändigt att samarbeta för att bygga upp kunskap kring detta. Om de offentliga aktörerna kan besluta sig för att komma överens om att endast köpa in förnybara bränslen och elbilar samt tjänster som använder förnybara bränslen och elfordon, kommer marknaden att omformas snabbare. Detta leder i förlängningen till lägre priser på mer hållbar teknik och till en bättre marknad för både de mer hållbara företagen och för de privata kunderna. När antalet elfordon stiger i Stockholmsregionen kommer efterfrågan också att öka på mer laddinfrastruktur, som när den är på plats kommer att leda till ökad efterfrågan på elbilar osv. Den offentliga sektorn har också möjlighet att arbeta för bättre sätt för att hantera frakt och varutransporter i regionen genom att handla upp företag som använder förnyelsebara bränslen och elbilar samt smarta delningssystem. På dessa sätt kan också de offentliga aktörerna bidra till att genomföra den regionala prioriteringen ”öka de eldrivna person- och varutransporterna”.

En regional överenskommelse om upphandling av förnybara bränslen och elbilar föreslås i den regionala planen för infrastruktur för elbilar och förnybara drivmedel. När planen har varit ute på remiss och samråd kan de regionala aktörerna tillsammans diskutera och förhoppningsvis besluta hur en sådan överenskommelse ska se ut.

3. Involverade regionala aktörer

De viktigaste aktörerna är Region Stockholm, Länsstyrelsen Stockholm och Energikontoret på Storsthlm. Tillsammans representerar dessa tre organisationer den offentliga sektorn på regional nivå. Region Stockholm är den folkvalda regionala nivån, Länsstyrelsen är det samordnande statliga organet i regionen, och energikontoret representerar de 26 kommunernas intressen i regionen.

4. Tidsram

Målet är att utveckla en överenskommelse i samverkan mellan alla involverade regionala aktörer. Överenskommelsen kan förhoppningsvis vara på plats inom implementeringsfasen av EV Energy, det vill säga före den 30 juni 2021.

5. Förutsedda kostnader

Den största kostnaden för att utveckla en länsövergripande överenskommelse om att upphandla och nyttja förnybara drivmedel och elfordon är arbetstidskostnader.

6. Finansieringskällor

Det behövs inga ytterligare finansieringskällor för att utveckla en länsövergripande överenskommelse.

Endorsement

This Action Plan has been made as a part of the EV Energy project's requirements and has combined the learnings of the Interreg Europe-project with the ongoing processes and challenges of the Stockholm Region to help increase electric powered passenger and freight transports in the Stockholm region, one of the nine regional priorities of the Regional Development Plan of the Stockholm Region, RUF5 2050.

The Growth and Regional Planning Administration of the Region Stockholm (former Stockholm County Council) is the policy-responsible body/managing authority for the Stockholm County's participation in the EV Energy project, and the regional stakeholders participating in the project are the County Administrative Board of the Stockholm County and the Energy Office of Storsthlm (the Stockholm County Association of Municipalities).



Hanna Wiik

Förvaltningschef Tillväxt- och regionplaneförvaltningen/Head of Growth and Planning
Administration of Region Stockholm