



Action Plan



From Biodiversity Data to Decisions: enhancing natural value through improved regional development policies



Contents

ACTION PLAN FOR THE MARCHE REGION	4
PART I – GENERAL INFORMATION	4
PART II – POLICY CONTEXT.....	4
Regulatory framework	6
The learning process	6
Good Practices (GP) identified in the project referred to in the Action Plan.....	12
PART III – DETAILS ON THE ACTIONS.....	13
General objectives and development of the actions of the Action Plan.....	13
Pilot areas of the action plan	15
ACTION 1	16
Implementation of the REM in regional sectoral plans and programmes (agriculture, tourism, hydro-geological disruption, urban planning, forestry, hunting-fishing, transport-infrastructure, reclamation-energy, etc.), in environmental assessment processes (EIA,-SEA, AA, etc.) and in regional financial planning.	16
1. Relevance to the project.....	16
2. Nature of the action	16
3. Stakeholders involved.....	18
4. Timeframe	18
5. Indicative costs.....	18
6. Indicative funding sources.....	18
ACTION 2	19
Identification of local ecological networks (REL) and municipal ecological networks (REC), to support local spatial planning (PRG, PTC, and/or sector-specific planning), through the descent of scale of the Ecological Network of Marche REM. Coordination of the activities of Local Authorities and managers of protected areas - art. 5 LR 2/2013.	19
1. Relevance to the project.....	19
2. Nature of the action	21
3. Stakeholders involved.....	23
4. Timeframe	24
5. Indicative costs.....	24
6. Indicative funding sources.....	24
Sub - ACTION 2.1: Building the local ecological networks (REL), to support the territorial and urban planning according to art. 5 LR 2/2013, through the downscaling of the Marche Region Ecological Network REM in the territory of the Province of Macerata.	25
Sub - ACTION 2.2: Building the local ecological networks (REL) and the municipal ecological networks (REC), to support the territorial and urban planning according to art. 5 LR 2/2013, through the downscaling of the Marche Region Ecological Network REM in the supra-municipal area of the Union of Municipalities Pian del Bruscolo	27
Sub - ACTION 2.3: Building the local ecological networks (REL) and the municipal ecological networks (REC), to support the territorial and urban planning according to art. 5 LR 2/2013, through the downscaling of the Marche Region Ecological Network REM - Deepening on the Connection of regional interest "Basin of the Esino" and on the node "Sic - ZPS Ripa bianca".....	29
Sub - ACTION 2.4: Building the local ecological networks (REL) and the municipal ecological networks (REC), to support the territorial and urban planning according to art. 5 LR 2/2013, through the downscaling of the Marche Region Ecological Network REM in the supra-municipal area of the Conero Regional Park.	31
Sub - ACTION 2.5: Building the local ecological networks (REL) and the municipal ecological networks (REC), to support the territorial and urban planning according to art. 5 LR 2/2013, through the downscaling of the Marche Region Ecological Network REM in the supra-municipal area of Fermo and Porto Sant'Elpidio municipalities.	33
Sub - ACTION 2.6 Building the local ecological networks (REL) and the municipal ecological networks (REC), to support the territorial and urban planning according to art. 5 LR 2/2013, through the downscaling of the Marche Region Ecological Network REM in the supra-municipal area of Musone River Contract	35
Annex 1. "Letters of endorsement to the Action Plan"	37

Glossary

Regional Operational Plan (ROP)

Marche Ecological Network (REM)

Regional Law (RL)

Resolution of the Regional Council (DGR)

Local Ecological Network (REL)

Municipal Ecological Network (REC)

Key Lessons Brief (KLB)

Good Practices (GP)

General Municipal Regulatory Plan (PRG)

Territorial Coordination Provincial Plan (PTC)

Prioritised Action Frameworks (PAF)

Rural Development Programme of the Marche Region 2014/2020 (PSR)

Internal Areas National Strategy (SNAI)

mitigation of the impacts of climate change plan (PNACC)

River Contract Strategic Action Plan (PAS)

Ecosistem Unit (UE)

Functional Ecological Unit (UEF)

Marche Region Working Group: Claudio Zabaglia, Lorenzo Federiconi, Alessandro Cartuccia



Part I – General information

Project: Interreg Europe BID-REX

Partner organisation: MARCHE REGION, Biodiversity and regional ecological network service

Country: ITALIA

NUTS2 Region: Marche

Contact person: Claudio Zabaglia

Email address: claudio.zabaglia@regione.marche.it

Phone number: +39 071 806 3817

Part II – Policy context

The Action Plan aims to impact:

- ☐ Investment for Growth and Jobs programme
- ☐ European Territorial Cooperation programme
- ☒ Other regional development policy instrument

Name of the policy instrument addressed:

Marche Regional Ecological Network REM (L.R. n. 2/2013)

Further details on the policy context and the way the action plan should contribute to improve the policy instrument

In the Marche Region, no ERDF funds are currently allocated for of environmental conservation and biodiversity in the Regional Operational Plan (ROP).

By the regulatory instrument of the Marche Ecological Network (REM) established by Regional Law (RL) no. 2/2013, the aim is to leverage the value of the regional Natural Capital to improve development policies, integrating the available ecological-environmental data (both inside and outside the Natura 2000 network areas) into sector plans and programmes, territorial governance instruments, financial instruments, etc., so that eco-sustainable development models can be implemented.

The regional sectors primarily sensitized and involved in this action, are those of urban planning, agriculture, tourism, environmental assessments, hunting and fishing, regional green infrastructure, energy and transport, in addition to a specific work of support and strengthening aimed at local governments (Provinces, municipalities, managers of the Natura 2000 network).

In particular, thanks to the process of **learning and awareness** of stakeholders developed within the BID-REX project, with the implementation of the REM policy instrument and consequently of the biological-environmental information contained in the Database (internal and external to the Marche Region), it is intended to increase the awareness of decision makers.

The Action Plan is therefore a way to improve regional policy and local policies for the protection and enhancement of biodiversity **through the work** of technicians, administrators and citizens to undertake in a conscious, synergistic and multidisciplinary, actions of ecological defragmentation, habitat restoration, conservation of areas of significant natural interest, redevelopment of degraded and abandoned areas, defining in advance the ecological-functional relations with respect to the objectives and strategic guidelines of the ecological network of Marche Region.

Regulatory framework

At the normative level REM, established by RL no. 2/2013, aims to integrate ecological-functional information in support of urban-territorial planning tools (general municipal regulatory plans, provincial territorial coordination plans, rural development plan, etc.).

The structure of the REM, its macro-objectives and the identification of the eco-mosaic of the regional territory divided into 82 homogeneous functional ecological units (scale 1:50.000), have been approved with DGR no. 1634/2011.

Subsequently, with Resolution of the Regional Council (DGR) no. 1247/2017, these technical documents and maps (available on web-gis), were taken by the Marche Region as a reference framework for the purposes of regional green infrastructure (European Strategy COM 249/2013 EU Green Infrastructure - Strengthening the natural capital in Europe).

The learning process

The implementation of the REM policy instrument in support of spatial and urban planning tools for the purposes expressed (including improvement of ecological quality, citizens' health, protection of biodiversity, etc.), requires the adaptation of the design of the ecological network constituent elements (nodes, ecological connections, stepping stones, buffer areas, etc.) to the territorial scale of reference by the public administrations responsible for planning (provinces, municipalities, mountain unions, bodies managing protected areas, etc.).

This process of defining the constituent elements of the local and municipal ecological networks (REL, REC), at the territorial scale of reference in a standardised and reproducible way for any territorial context, has been approved by DGR no. 1288/2018 "Approval of the guidelines for the implementation of the REM", and is inspired by the ISPRA National Guidelines for the "Characterisation of environmental components in support of SEA¹ procedures" no. 148/2017 (page 60-63).

The example of a process of descent of territorial scale to improve local territorial development policies, was also identified as good practices of the BID-REX project.

The Action Plan aims to further improve, strengthen and implement the policy instrument by making consolidated practice for Administrations, the integrated territorial analysis of knowledge data on biodiversity and environment provided by the ecological network of Marche, through a special ICT interface.



¹ Directive 2001/42/EC

To this goal, the BID-REX Project has provided a substantial methodological approach, in the process of analysis, selection, collection, management, use of data in support of policies, through the international workshops, the summaries contained in the Key Lessons Brief (KLB), the good practices presented by other partners, and the contents of the Policy Learning Platform of Interreg Europe, to understand how to return data and make them easily accessible and understandable to planners and evaluators of plans and environmental impacts.

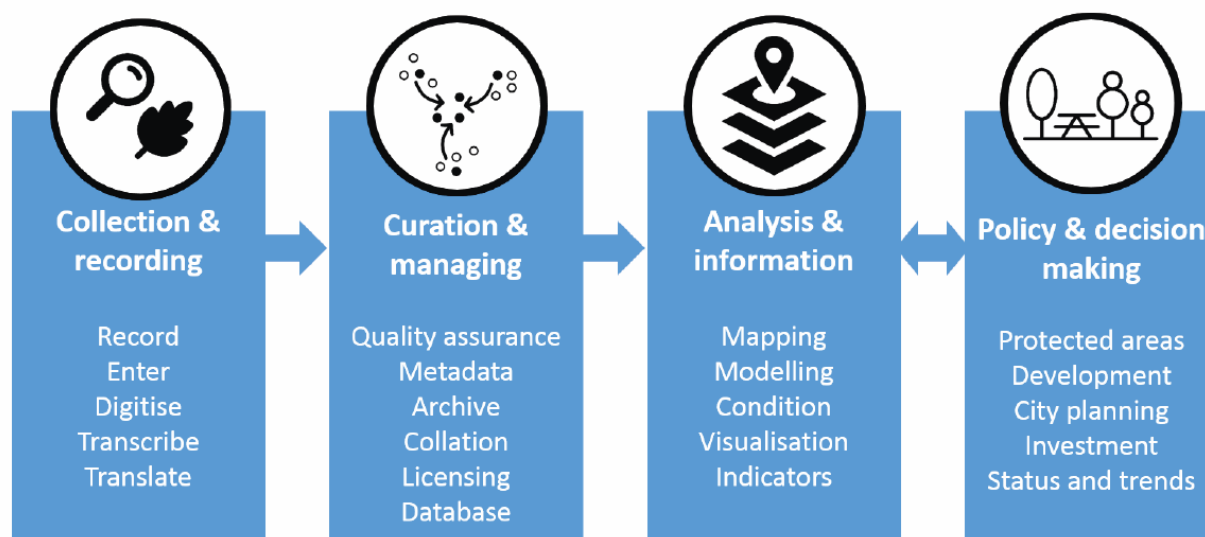


Fig. 1 General framework and stages of the data processes for their consideration in the decision-making process²

In the first phase of the BID-REX Project, moreover, several Local Stakeholders Meetings were organized, in order to understand the needs, necessities and criticalities found so far in the use of the policy instrument and to improve the effectiveness of the actions to be developed.

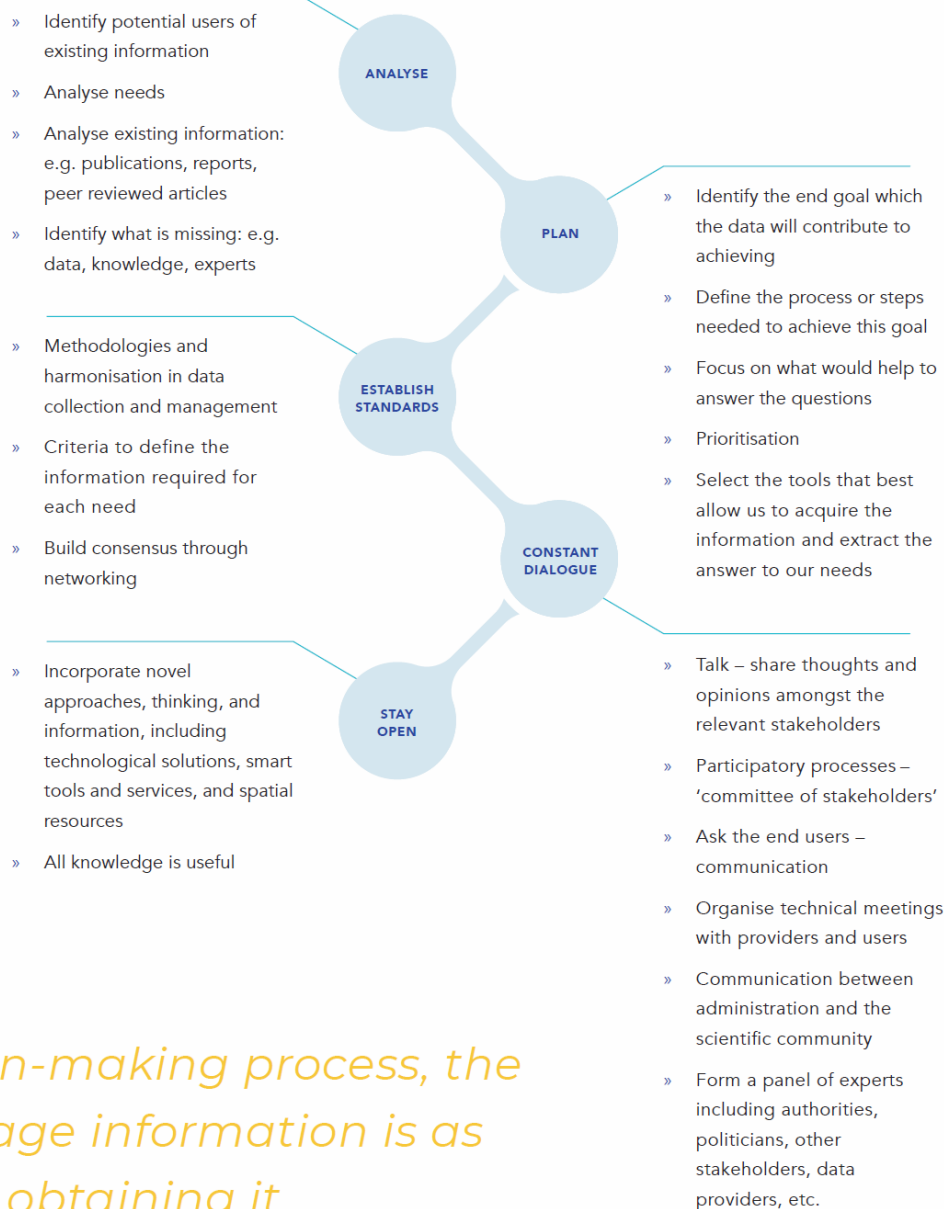
Thanks to the added value of the Marche Region's participation in the BID-REX project, through the interregional exchange process and the involvement of the local world, a sort of permanent discussion table has been set up between local public administrations, the authorities in charge of protected areas, representatives of the academic world and professionals particularly sensitive to and interested in biodiversity policies, which for the entire duration of the implementation of the Action Plan, will continue to be active for the development and monitoring of this action.

The expression "information needs" or the needs of decision-makers is a vital step to guide the effective implementation and action, as an inaccurate or misspelled definition of needs can lead to misunderstandings and the provision of data or information unsuitable for the purpose. Furthermore, the clear and effective expression of data and information needs may affect the cataloguing methodology or data processing approach used by the data provider and, as such, it is important to discuss it at an early stage of the process.³

² KEY LESSONS BRIEF "INFORMATION NEEDS FOR DECISION MAKERS", 22-23/02/2017 Eghezée (Namur, Wallonia)

³ Key lessons brief "Matching information to needs", 14-15/06/2017 Bilbao (Basque Country)

Some of the main aspects to make information fit for use and relevant to users' needs relevant for each need and use



In the decision-making process, the way we manage information is as important as obtaining it

Fig. 2 Needs and processes analysis phase

The effective use of biodiversity information in decision-making is influenced by intrinsic and extrinsic factors that interact and modulate the final results. Extrinsic factors include the political and legal context (conservation and development laws), the local and regional economic context (economic feasibility of projects) and the influence of stakeholders (professional categories, associations, etc.).

The factors directly related to the best use of information are related to the systematization of the uneven distribution of biodiversity databases on multiple IT tools; a unified ICT platform was therefore created according to the application Form, as a tool available to the Region and stakeholders to facilitate the implementation of the REM. For this intervention, the GP "Use of BD data in decision making: The SITxell project" presented by CTFC was used as a reference.

A systemic and coordinated approach is therefore crucial, particularly in the phases of:

- collection of the requests coming from the stakeholders for the feasibility of the policy instrument at local territorial level (through public participation activities, dissemination, concertation of guidelines and implementation methodologies);
- integration of the actions implemented in synergy with other environmental strategies/policies (sustainable development, inland areas, agricultural biodiversity, green infrastructure, sustainable tourism, resilience and adaptation to climate change, biodiversity);
- type (type, format, accessibility, sharing) of the data necessary to achieve the characterization of ecological networks at local level.

In this regard, during the fourth and fifth semesters of the Project, an on-line questionnaire was also provided to stakeholders (technicians and public administrators, universities, Natura 2000 Network managers) to understand the degree of knowledge of the policy instrument, its potential, the knowledge of the biodiversity databases of the Marche Region and any ecological reconnection/defragmentation interventions carried out independently of the knowledge of the policy instrument.

Implementazione della connettività ecologica

*Oggetto del questionario sono tutti gli interventi realizzati sul territorio che possono essere previsti sia da un progetto di rete ecologica, sia da piani/progetti che, pur avendo obiettivi ambientali diversi, possano concorrere all'implementazione della connettività ecologica. Si raccomanda, quindi, di compilare un questionario per ogni intervento analizzato.

In particolare, le sezioni 1 e 2 riprendono fedelmente il "Questionario 2014 ISPRA - Connettività ecologica" (http://www.isprambiente.gov.it/it/progetti/biodiversita-1/rete-ecologiche-e-pianificazione-territoriale/files/questionario_2014.pdf) di cui il numero monografico Reticule 9/2015 (<http://www.isprambiente.gov.it/it/publicazioni/periodici-tematici/reticula>), al fine di censire, a livello regionale, gli interventi di implementazione della connettività ecologica, riqualificazione ambientale, deframmentazione del paesaggio, realizzati in ambito locale (provinciale/comunale).

La sezione 3, è stata predisposta dalla Regione Marche P.F. Biodiversità e Rete ecologica regionale per selezionare quanti, tra gli interventi realizzati di cui sopra (o nuovi eventualmente in programma), fanno esplicito riferimento allo strumento normativo della Rete ecologica delle Marche (L.R. n. 2/2013), o alle Infrastrutture Verdi DGR Marche n. 1247/2017.

L'obiettivo è anche quello di raccogliere importanti informazioni sull'attuale utilizzo degli strumenti informativi presenti nei database regionali, nonché sulla disponibilità di banche dati ecologica/ambientali locali. Ciò al fine di migliorare le procedure per l'attuazione delle REM, a scala territoriale locale.

In modo particolare, nel periodo 2016-2021, la Regione Marche, con la REM è partner del Progetto Interreg Europe BID-REX (finalizzato a migliorare le politiche decisionali di sviluppo sulla base dei dati ambientali disponibili) (<https://www.interreg-europe.eu/bid-rex/>) ed è chiamata a redigere un Piano di Azione Regionale (Action Plan) per l'attuazione delle REM a scala locale in almeno 5 Aree Pilota.

*Campo obbligatorio

Indirizzo email *

Il tuo indirizzo email

Dati del Compilatore (campi obbligatori)

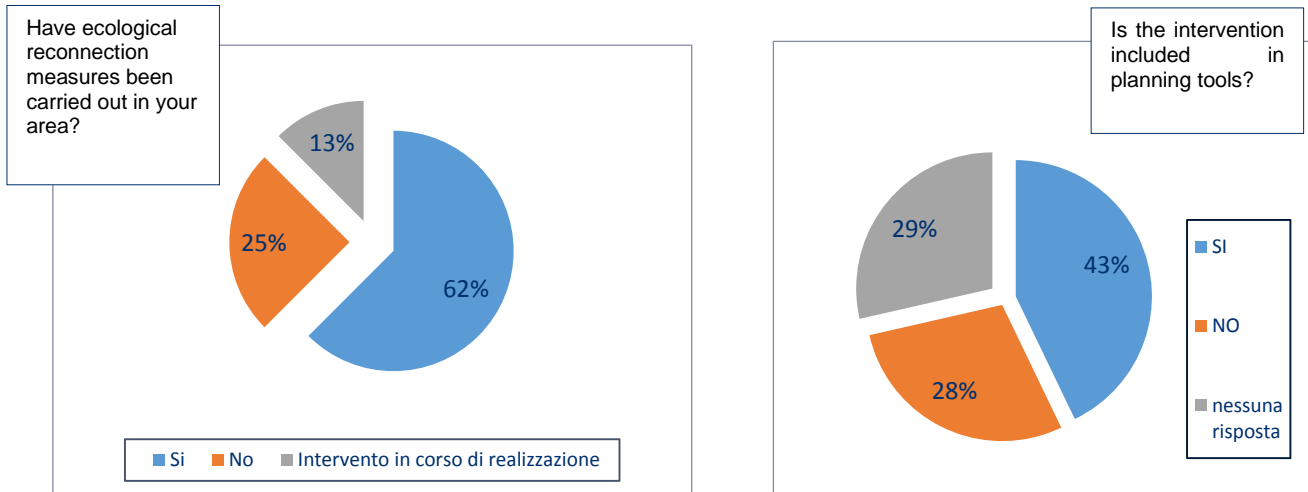
Tipologia di compilatore: *

☐ Ente, Amministrazione Pubblica

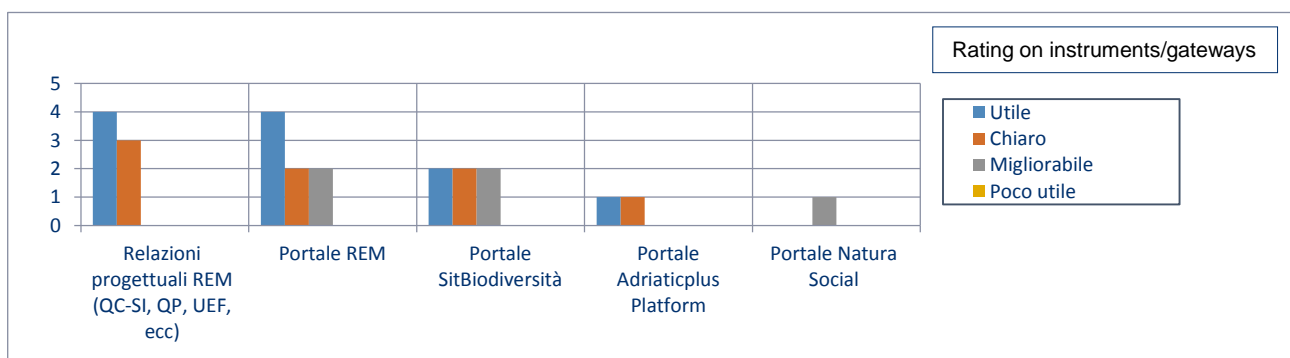
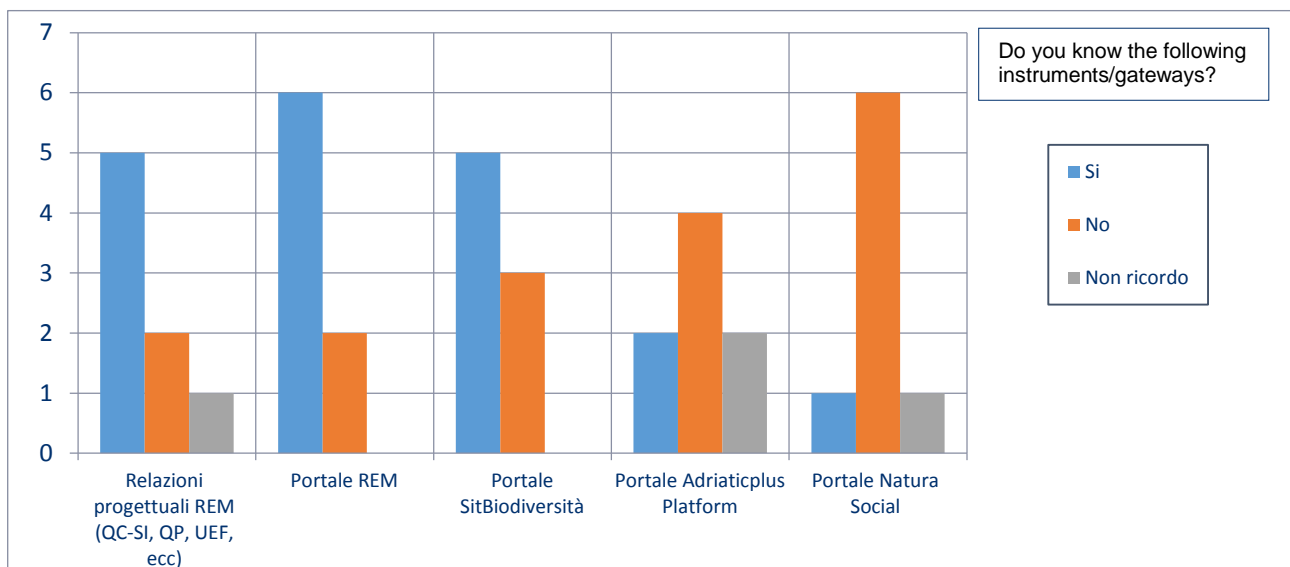
Fig. 3 Questionnaire provided to local stakeholders (link)

The results of the answers (14 complete interviews, among the stakeholders active in the second half of the year) were very useful for directing the subsequent dissemination of both the contents of the BID-REX Project and the re-orientation of the strategy of relations with local Administrations (e.g. more local meetings, fewer centralised plenary meetings), for reorganising the databases according to the needs of the users, and for understanding the previous errors.

For example, to the question "in the territory of your institution, has an intervention been carried out that implements ecological connectivity?" the answer was for 62% yes, but to the question if "the intervention is provided for in tools of spatial planning and / or sector?" only 43% was affirmative.



As well as the responses received on the degree of knowledge of the policy instrument (project reports), of the relative web gis (REM Portal), of other portals containing biodiversity data, and of their actual degree of perceived clarity in relation to the specific institutional activities, provided considerable elements for reflection on which the Action Plan and the Actions to be developed were built.





03/10/2016	Municipalities, managing bodies, associations, universities, technician/designer	19	II° semester
23/03/2017	managing bodies , technician/designer	6	
03/04/2017	managing bodies , technician/designer	5	III° semester
12/04/2017	Coastal Municipalities prov PU, Universities	10	
19/04/2017	Coastal Municipalities prov . MC	6	
26/04/2017	Coastal Municipalities prov . FM-AP	9	
26/04/2017	Regional Offices	7	
24/05/2017	Anci, UPI, Provinces	12	
30/05/2017	University UNIVPM, RFI, Region	9	
27/06/2017	MacroProject Conero	13	
13/07/2017	MasterPlan Porto Sant'Elpidio Municipality	5	
20/09/2017	REM Colline del Fermano	13	
27/09/2017	REM-Contratto di Fiume dell'Esino	15	IV° semester
29/09/2017	Macro Project Conero	10	
07/02/2018	REM Colline del Fermano	7	V° semester
27/03/2018	REM - Drafting Action Plan	23	
24/05/2018	REM- Jesi Municipality / Ripabianca protected area	5	
29/05/2018	REM-River Contract Bosso, Biscubio, Burano, Candigliano (BBBC)	10	
25/07/2018	REM- Lower Esino valley	14	
25/09/2018	REM - Drafting Action Plan	25	VI° semester
19/12/2018	REM- Pilot Areas Action Plan	10	
30/01/2019	REM- Pilot Areas Action Plan	14	
15/02/2019	Action Plan. Pilot Areas Prov. MC	14	
20/02/2019	Action Plan. Pilot Areas Prov. PU	11	
22/02/2019	Action Plan. Marche Regional Offices (Agriculture, Transport, ASSAM)	6	
01/03/2019	Action Plan. Macro Project Conero	8	
04/03/2019	Action Plan. Porto Sant'Elpidio Municipality area	5	

27
meetings

291
people

Good Practices (GP) identified in the project referred to in the Action Plan ⁴

The learning and exchange process of GPs was favoured by the international meetings that highlighted the various experiences presented by the project partners. Three in particular inspired the use of the knowledge data on biodiversity available to the Marche Region, in order to improve the policies of territorial governance and the development of dedicated investment policies.

Partner in charge of GP's submission	Good Practice identified (GP)	Good Practice's owner	Link
1) CTFC	Use of BD data in decision making: The SITxell project	Carles Castell Puig (DIBA)	parte 1/ parte 2
2) Public Service of Wallonia	Of birds and high voltage overhead lines: How feedback from decision makers is helping data provider	Johan Mortier (ELIA) & Jean-Yves Paquet (Natagora)	presentazione
3) NCC	Increasing "natural" resilience in Norfolk: Using biodiversity and other information to deliver better GI decisions	Martin Horlock (Norfolk County Council)	presentazione

Further GP have been identified within the Policy Learning Platform INTERREG Europe ⁵ specifically provided to partners and stakeholders to share the good experiences implemented.

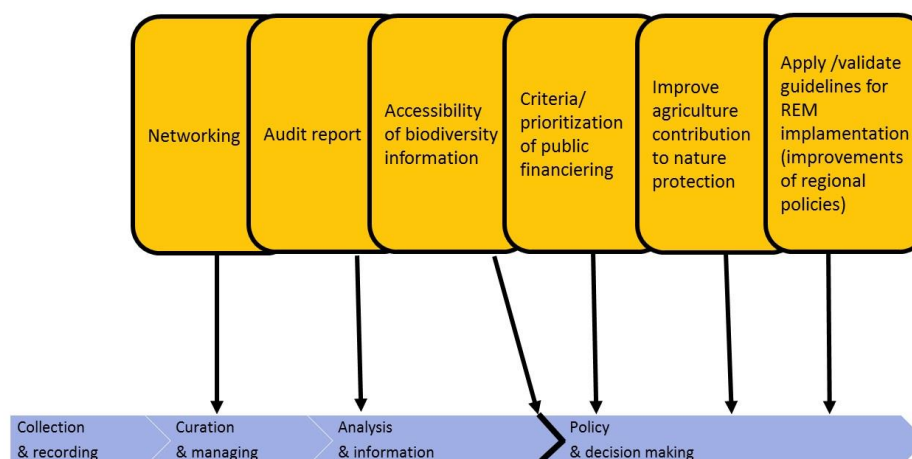


Fig. 41 How learning process has impacted our action plans, March 2019

⁴ Presentations and BID-REX GP:

Wallonia: <https://www.interregeurope.eu/bid-rex/library/#folder=365>

Bilbao (: <https://www.interregeurope.eu/bid-rex/library/#folder=537>

Budapest (HU): <https://www.interregeurope.eu/bid-rex/library/#folder=1117>

Norfolk(UK): <https://www.interregeurope.eu/bid-rex/library/#folder=1266>

⁵ <https://www.interregeurope.eu/policylearning/good-practices/>

Part III – Details on the actions

General objectives and development of the actions of the Action Plan

Thanks to the learning process learned within BID-REX, the Marche Region intends to implement the Action Plan through two specific Actions, addressed to two types of decision makers and stakeholders, which pursue the following general objectives:

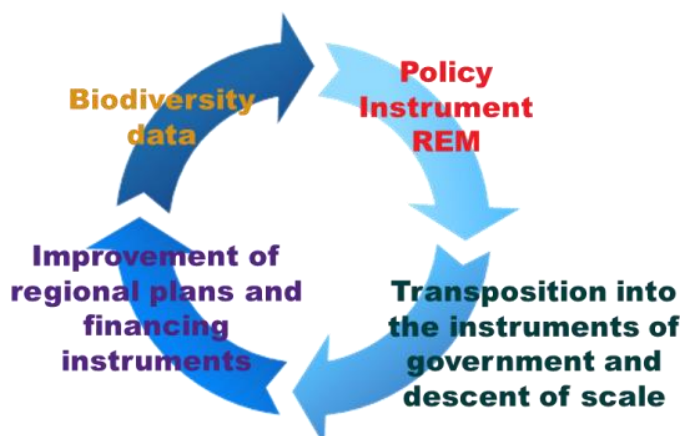
- *General Objectives Action 1: addressed to the Services of the Regional Administration, through:*

- Improvement of regional policies and integration of the *policy instrument* with regional development plans (agriculture, tourism, hydro-geological, urbanistic, forestry, hunting-fishing, transport-infrastructure, reclamation-energy, etc.), and of the environmental impact assessment sector;
- Improvement of financial planning tools in relation to the policy instrument (also in relation to financial resources for the preliminary cartographic definition of the ecological functionality of the territory on a local scale), prelude to subsequent support measures for ecological connectivity interventions of natural and semi-natural portions of the landscape, conservation of natural capital and ecosystem services.;

- *General Objectives Action 2: Local Authorities Provincial/Municipal, Mountain Unions, Protected Areas Managing Authorities, through:*

- Improvement of local policies and Integration of the policy instrument with local spatial planning tools (General Municipal Regulatory Plan (PRG), Territorial Coordination Provincial Plan (PTC), sector-specific planning).

In order to promote this aim, a dissemination action has been undertaken with the relevant public administrations (regional, provincial and municipal services, A.P. managing bodies), to enhance the available ecological-environmental data (currently fragmented into different web portals), and to maximise the beneficial effects deriving from the implementation of eco-sustainable policies in the management of the territory, landscape and environment. To this aim, a fruitful collaboration has been made and this path



will continue during the implementation of the Action Plan through several public participation groups active in the regional territory, including among their aims also the themes of environmental requalification and sustainable development (eg Regional Boards of River Contracts, Covenant of Mayors for Climate Change, "New paths for development of the Apennines after the earthquake"), enhancing other community projects (eg Life + Trout, Life Sec Adapt, Life + MGN). Therefore, it is necessary to extend the study (on a local scale) of the levels of knowledge, of the eco-functional relations and of the associated ecosystem services that exist between the various environmental systems (agricultural areas, settlement areas, watercourses and wetlands, coasts) that make up the environmental matrix on which the territorial planning and its impacts act; on the other hand, to maximise the efforts and support within the economic-financial planning tools of the Administration to support the actions and policies undertaken in this direction, on a local territorial scale. The general objective of the Action Plan, therefore, is to improve the implementation of the REM policy instrument, by declining it in the ACTIONS that will be described below, in order to:

- a) Encourage the implementation and integration of the cognitive elements of the ecological network of the Marche Region, in the urban and territorial planning tools (PTC, PRG, sector plans, etc.), as an added value for a sustainable management of the territory and the landscape.⁶;
- b) Optimize the methodology for the implementation of REM at local level; verify the effectiveness, and adopt the operational guidelines, which can be reproduced and implemented in other areas/territories;
- c) To promote an integrated and multidisciplinary vision aimed at the conservation of biodiversity and the maintenance of ecosystem services; to develop joint project actions resulting from strategies such as: adaptation to climate change; strengthening of green infrastructures and natural capital; reduction of hydrogeological risk; strategies for the sustainable development of inland areas; integrated management of coastal areas; control of alien species;
- d) Encourage the use of the policy instrument through the policies related to the Programming of FEASR funds 2014-2020⁷, to the Prioritised Action Frameworks (PAF)⁸, and other policies that can be activated (e.g. Development of Internal Areas, etc.), for the strengthening of ecological connections.

For this latter issue, it should be noted, for example, that the current Rural Development Programme of the Marche Region 2014/2020 (in implementation of Reg. 1305/2013 of the European Parliament and of the Council of 17 December 2013), already indicates among its strengths: Priority 4, the 'Implementation of a policy to support biodiversity: The European strategy for biodiversity is implemented in the Marche Region through the Ecological Network (REM), approved by Regional Law, which is the tool for analysis, interpretation and management of the regional ecological reality, with respect to which each tool of spatial planning must ensure consistency. In addition, the Region has adopted a further regulatory instrument for the protection of animal and plant genetic resources threatened by genetic erosion or at risk of extinction, on the basis of which the regional repertoire has been established, as well as a conservation network made up of all those subjects (research institutes, local authorities, farmers) identified as "guardians of genetic resources".

This priority (4) is set out in measure 4.2.14. 14) the objective of 'Preserving and improving natural, agricultural and forest biodiversity', Priority/specific aspects - 4A) Preservation, restoration and improvement of biodiversity, including in Natura 2000 areas and areas with natural or other specific constraints, in agriculture with a high nature value, and of the landscape of Europe'.

Moreover, by virtue of the experiences gained in the previous programming period 2007-2013, it is possible to envisage once again the support of new Area AAA Environmental Agreements which, through the implementation of the policy instrument, favour the protection and conservation of Biodiversity, addressed to various stakeholders/beneficiaries:

- *e.g. protected area managers and/or Natura 2000 area managers;*

⁶ SEE "Linee Guida per la redazione dei documenti per le procedure VAS", ISPRA 148/2017

⁷ [Deliberazione n. 46 "Programma di sviluppo rurale della regione marche 2014/2020 in attuazione del REG. \(UE\) n. 1305/2013 del Parlamento Europeo e del Consiglio del 17 dicembre 2013. Revoca della deliberazione dell'Assemblea Legislativa 15 settembre 2015, n. 3."](#)

⁸ http://ec.europa.eu/environment/nature/natura2000/financing/index_en.htm

- *in this programming period, it is also possible to activate measure 16.5 (Cooperation) to support the promoter in the preparation of the project proposal, in the activation of the participatory process and in the coordination activities of the agreement;*

and actions that can be activated under the Agri-environmental Agreement on Biodiversity Protection indicated in the PSR (indicative list):

- *Information actions (1.2)*
- *Non-productive structural investments (4.4)*
- *payments for agri-environment-climate commitments (10.1)*
- *Natura 2000 payments for agricultural land (12.1)*
- *Natura 2000 payments for forest land (12.2)*
- *Forest-environmental commitments (15.1)*
- *Cooperation (16.5)*

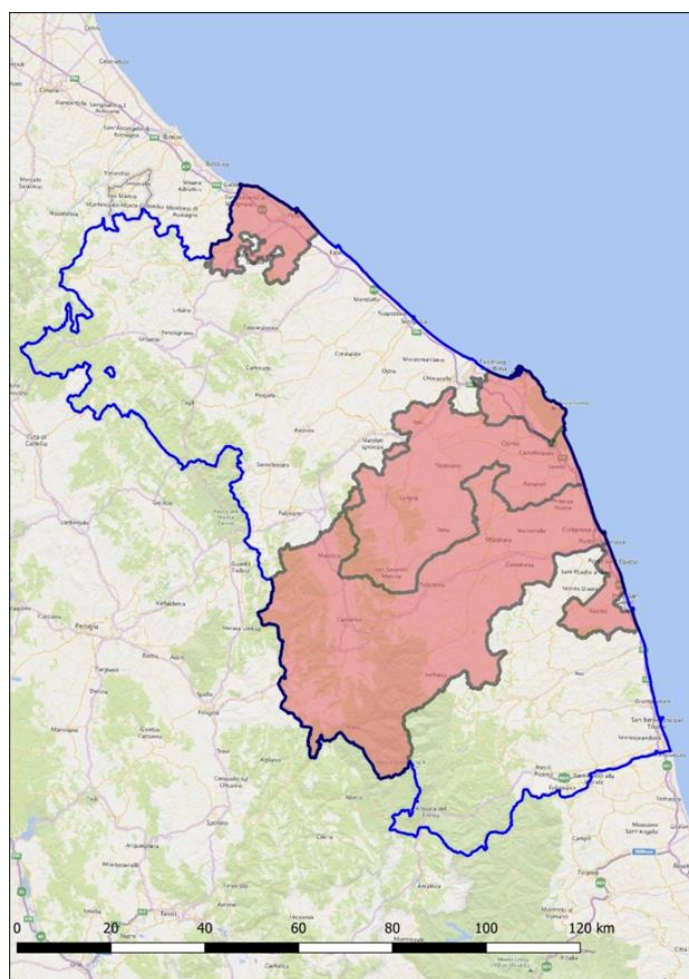
It is therefore necessary to follow up these indications, taking advantage of the opportunities arising from current financial programming but also in view of future programming to include the themes of reconnection, ecological functionality and biodiversity conservation as strategic elements for the development and maintenance of ecosystem services.

Pilot areas of the action plan

With reference to Action 2 between the Provincial Local Authorities/Communities, Mountain Unions, Protected Areas Managing Authorities, which participated in the process of local stakeholder involvement activated during the BID-REX Project (2016-2019), the following focus areas (pilot areas), in which to apply the process of downscaling of the REM, have formally joined also through an act of provincial or municipal council or executive body:

- Province of Macerata
- Municipality of Pesaro
- Union of Pian del Bruscolo Municipalities
- Municipality of Jesi
- Municipality of San Paolo di Jesi
- Municipality of Numana
- Municipality of Civitanova
- Municipality of Fermo
- Municipality of Porto Sant'Elpidio
- Municipality of Castelraimondo
- Municipality of Pioraco
- Regional Monte Conero Park
- Regional Ripa Bianca Protected Area
- Gola della Rossa Park
-

Annex A contains the complete collection of theadhesion documents.



Action 1

Implementation of the REM in regional sectoral plans and programmes (agriculture, tourism, hydro-geological disruption, urban planning, forestry, hunting-fishing, transport-infrastructure, reclamation-energy, etc.), in environmental assessment processes (EIA,⁹ SEA¹⁰, AA¹¹, etc.) and in regional financial planning.

1. Relevance to the project

BID-REX aims to improve the conservation of environmental values through the improvement of regional development policies by strengthening the link between the most relevant data on biodiversity and the decision-making process on environmental conservation.

The action was inspired by the interregional exchange process that took place through the participation in 4 project workshops in which partners of different nationalities, with different experiences and with different institutional roles confronted each other on different issues: what information is needed for policy makers, how information on biodiversity can help to meet needs.

The objective of this ACTION is to improve the integration of ecological-environmental data, related to the REM policy instrument, within the framework of various policies of the Marche Region, both in terms of planning (landscape, hydrogeological instability, Natura 2000, water quality, biodiversity, agriculture, tourism, etc.), and in terms of financial planning, orienting and improving the allocation of available resources (RDP, PAF, cohesion policy, regional budget), with a view to a regional policy oriented towards sustainable development and an increase in the resilience of the Marche region.

The data supporting the need to improve the above policies (biological-environmental, socio-economic, tourism/production activities, transport, etc.), and the consequent benefits deriving from a multidisciplinary approach to territorial planning and financial planning, come both from databases of the Marche Region, and from external subjects, e.g. Provinces, Municipalities, Protected Areas Managing Authorities, Universities, NGOs, etc., (as far as relevant, representative and covering on a regional scale), but also from other community projects (e.g. Life Sec Adapt; Life+ MGN; Life+ Trota).

The basis for the development of this action was inspired by the methodological approach of the Interreg EU SITxell GP, which provides decision makers with a complete knowledge of the environmental components, in order to better approach the decision-making processes that increasingly involve multi-parameter variables, cumulative impacts and multi-sector expertise.

2. Nature of the action

The nature of the action is twofold:

- A. Improve the implementation and integration of the cognitive and propositional frameworks of the REM policy instrument, within the updating or the drafting of the plans/programmes of the sector of the



⁹ Directive 2014/52/EU

¹⁰ Directive 2001/42/EC

¹¹ Article 6 of Directive 92/43/EEC

Marche Region, for a better environmental sustainability and in the environmental assessment processes (EIA, SEA, AA, etc.).¹²

- B. strengthen the comparison and collaboration with the Regional services responsible for the programming of funds (Regional Budget, Cohesion Policy 2021-2027, State Funds, REASR, FEAMP, PAF, Internal Areas National Strategy (SNAI), etc.), in order to direct funding aimed at pursuing multiple objectives related to EU and national strategies (mitigation of the impacts of climate change plan (PNACC), hydrogeological disruption, DPCM May 2015, etc.), which require a multidisciplinary approach, in order to

Cohesion policy 2021-2027



The proposal for a European regulation on the European Regional Development Fund and the Cohesion Fund for the programming period 2021-2027, includes among its strategic objectives (OS) the one

"A greener and low-carbon Europe through the promotion of a transition to clean and fair energy, green and blue investments, circular economy, adaptation to climate change and risk management and prevention" (OS 2).

One of the specific objectives is to
"strengthen biodiversity, green infrastructure in the urban environment and reduce pollution".

National Funds: participation to call for proposal....

Regional Funds: more influence in drafting call for proposal, revision of mission and programs of the regional financial balance....

MISSIONE 09 SVILUPPO SOSTENIBILE E TUTELA DEL TERRITORIO E DELL'AMBIENTE	
<p>Amministrazione e funzionamento delle attività e dei servizi connessi alla tutela dell'ambiente, del territorio, delle risorse naturali e delle biodiversità, di difesa del suolo e dall'inquinamento del suolo, dell'acqua e dell'aria</p> <p>Amministrazione, funzionamento e fornitura dei servizi inerenti l'igiene ambientale, lo smaltimento dei rifiuti e la gestione del servizio idrico. Sono incluse le attività di supporto alla programmazione, al coordinamento e al monitoraggio delle relative politiche. Interventi che rientrano nell'ambito della politica regionale unitaria in materia di sviluppo sostenibile e tutela del territorio e dell'ambiente.</p>	

Strategic objective	Specific objective	output	Results
2. A greener, low-carbon Europe through the promotion of a transition to clean and fair energy, green and blue investments, the circular economy, adaptation to climate change and risk management and prevention	(vii) Strengthening biodiversity, green infrastructure in the urban environment and reducing pollution	CCO 12 - Surface area of green infrastructure in urban areas	CCR 11 - Population benefiting from air quality measures

Common
output and
result
indicators

Main
performance

Strategic objective	Output	Results
2. A greener, low-carbon Europe through the promotion of a transition to clean and fair energy, green and blue investments, the circular economy, adaptation to climate change and risk management and prevention	<p>RCO 36 - Area of green infrastructure supported in urban areas</p> <p>RCO 37 - Area of Natura 2000 sites subject to protection and remediation measures in accordance with the framework of priority actions</p> <p>RCO 99 - Area outside Natura 2000 sites subject to protection and remediation measures</p>	<p>RCR 50 - Population benefiting from air quality measures</p> <p>RCR 95 - Population with access to new or renewed green infrastructure in urban areas</p> <p>RCR 51 - Population benefiting from noise reduction measures</p> <p>RCR 52 - Restored land used as green space, for social housing and for economic activities or for the community</p>

¹² For example, at EU level, from the new **Biodiversity Strategy to 2020 (COM 2011 final)**, which it takes as its basic vision for 2050 and as its key objective for 2020: "Ending the loss of biodiversity and the degradation of ecosystem services in the EU by 2020 and restoring them as far as possible, while stepping up the EU's contribution to averting global biodiversity loss."

3. Stakeholders involved

- A. technical units of the Marche Region responsible for the design, implementation, management and monitoring of the various regional planning and programming tools (Town Planning Service, Environmental Assessment Service, Soil and Coast Protection Service, Hunting and Fishing Service, Agriculture Service, Tourism Service, etc.; competent assessors).
- B. regional structures that manage financial resources as managing authorities (Budget Service, Community Policies, Agriculture, etc.), competent assessories.

4. Timeframe

The implementation of this project, which essentially involves periodic meetings with the competent regional technical structures, will take place in the four semesters foreseen for phase 2 of the Bid-Rex project..

Description of the activity	Sem. 7 4/2019 10/2019	Sem. 8 10/2019 03/2020	Sem. 9 04/2020 09/2020	Sem. 10 10/2020 03/2021
Identification of the actors and definition of the calendar of meetings				
Exposure of the purpose of the action plan of the BID-REX project, dissemination KLB and GP emerged, deepening of the potential of the REM policy instrument in regional territorial governance policies and in financial planning				
Mid-term review of the progress of the planned activity lines with each specific area of expertise				
Evaluation of the final state of improvement of decision-making policies; Preparation of an environmental and financial balance sheet aimed at quantifying the resources that directly or indirectly contribute to the improvement of biodiversity;				
Monitoring Preparation of half-yearly reports. The region, as a partner of the Bid-Rex project, includes them in a monitoring report to be sent to the Lead Partner..				

5. Indicative costs

There is no investment or additional cost involved in implementing the proposed action. The cost of regulatory compliance cannot be quantified (as it refers to the administrative action of the regulatory offices).

6. Indicative funding sources

The use of resources, on the other hand, is essential once the policies for actions in the field are adequate, aimed at defragmenting, requalifying and recovering the environment and the territory in order to protect biodiversity.

ACTION 2

Identification of local ecological networks (REL) and municipal ecological networks (REC), to support local spatial planning (PRG, PTC, and/or sector-specific planning), through the descent of scale of the Ecological Network of Marche REM. Coordination of the activities of Local Authorities and managers of protected areas - art. 5 LR 2/2013.

1. Relevance to the project

With the approval of Regional Law no. 2/2013, the Marche Region has adopted a regulatory instrument aimed at: "to encourage the protection of biodiversity, reduce the fragmentation of natural habitats, semi-natural habitats and the environmental matrix, increase the quality of the territory, promote ecological functionality, and contribute to the enhancement of the landscape (art. 4 c. 1).

With the approval of DGR 1288/2018, the operational guidelines for the implementation of the REM within the specific instruments of governance and spatial planning were approved.

A central aspect on which the Action Plan has been focused is the report in the figure 5.¹³



Fig.5: The element within the process of biodiversity information flow that partners will improve due to BID-REX Interregional Learning process

On the basis of what is described in paragraph B. 2.4.1 of the Application Form, a central aspect on which the Action Plan has been focused is the relationship between biodiversity data and their use in decision-making processes, through the REM policy instrument.

It is therefore necessary to extend the deepening on a local scale of the knowledge levels, of the eco-functional relations and of the related ecosystem services that exist between the various environmental systems (agricultural areas, settlement areas, watercourses and wetlands, coasts): these elements support the environmental matrix on which the territorial planning and its impacts are processed.

That's the reason why Marche Region included the Action 2 in the Action Plan.

For this purpose, in the first phase of the BID-REX Project, several local stakeholders' meetings were organized, providing an understanding of the needs, requirements and criticalities encountered in the use of the policy instrument and thus improving the effectiveness of the actions to be developed; In this regard, during the fourth and fifth semesters of the Project, an on-line questionnaire was also administered to stakeholders (technicians and public administrators, universities, RN2000 managers).

In order to make this process effective and efficient according to the regional and local regulatory framework¹⁴ in the 2nd project phase local governments must identify, within their territorial governance instruments, the environmental requalification actions aimed at the protection of biodiversity and the enhancement of the natural heritage. The methodology identified, optimized and improved also thanks to the implementation of the activities shared with local stakeholders during the first phase, represents for the

¹³ How learning process has impacted our action plans, March 2019

¹⁴ REGIONAL LAW of 5 August 1992, n. 34 "Rules on town planning, landscape and land use";

Marche Region the system identified for the implementation of the REM at the local scale (municipal, supra-municipal). In this process it is of major importance to have, but above all to know, how to correctly interpret and manage spatial data and information also through information systems to assist technical operators in charge of creating and updating effective and circumstantial tools for territorial governance. To this end, within the BID-REX project, a tool has been identified in chapter E.2.17 External expertise and services of the Application Form to share data on biodiversity with policy makers through the best ICT interface. This is fully in the spirit of the BID-REX project, which aims to support a model of sustainable economic development and growth by enhancing knowledge of the natural heritage of the Region and closing the gap between existing knowledge data on biodiversity and on monitoring and decision-making processes of administrators, and thus improve policies for the management of natural and cultural heritage: in fact, the payoff of the project says "From Biodiversity Data to Decisions: enhancing natural value through improved regional development policies".

Thanks to the lessons learned during the project and the effective exchange process within partners, the methodology to improve the use and management of existing data as indicated in the GP SITXell¹⁵; in this way databases are being examined: some not adequately exploited (eg. elimination of obsolete archives, grouping of raw and/or interpreted thematic papers, defragmentation of databases containing ecological-environmental data, retrieval of further archives from agriculture, tourism, environmental agencies, etc.), others aimed at increasing the awareness of local decision-makers in the implementation of specific measures of supra-municipal intervention (e.g. Natagora), or municipal intervention (e.g. Norfolk¹⁶) or at safeguarding species and habitats of conservationist interest.

In this way, we worked with the administrations concerned on issues of environmental sustainability and on the use of cognitive data of the natural heritage interventions: e.g. the safeguard of coastal areas (Natura 2000 habitats) with scarcely anthropised populations in the Municipality of P.to Sant'Elpidio, Fermo, or of nesting areas of the Frattino bird (*Charadrius alexandrinus* in the Municipality of Civitanova). In fact, in the first three years of the project's implementation (phase 1), valorizing the assumptions of the 5 interregional workshops, in which also local stakeholders of the Marche Region participated, we tried to share the results with the contacts of our project: through the multiple LSMs organized on site, we have studied how to apply the operational modalities for improvement of biodiversity enhancement policies, involving the operators on the management of available data and spatial information. In these contexts, documents (KLB, technical document, etc.) and results of the interregional exchange process activated by the BID-REX project were also disseminated.

Action 2 and the related sub-Actions found an explicit reference in the BID-REX project and an interesting perspective of exchange of successful evidence in the good practice "Increasing 'natural' resilience in Norfolk". This part of Action Plan is closely connected with the concrete importance that knowledge of local biodiversity can bring in terms of improvement compared to the decisions of spatial planners/assessors (through their spatial government plans).

Moreover, the methodology developed by the Marche Region to integrate the REM policy instrument in the spatial plans at local level, according to the lessons learned in the first phase (e.g. data producers, user needs, reliability, data interpretation, obsolescence of biodiversity data, eco-landscape, etc.) has been recognized as GP¹⁷.

¹⁵ https://www.interregeurope.eu/fileadmin/user_upload/plp_uploads/events/Bucharest_event_22_23-11-2018/2018-11-22_BID-REX_Sitxell.pdf;

¹⁶ Presented in the 4 WS di Norfolk (Dr David White "Building Norfolk on Better Data: Bats, bypasses and buildings");

¹⁷ <https://www.interregeurope.eu/policylearning/good-practices/item/1899/marche-region-ecological-network-rem-in-the-territorial-and-urban-planning-tools/>

In addition to the aforementioned good practices of Norfolk, and SITxell, another GP that inspired the AP of the Marche Region in Action 2 (as set out in the IW presentation in Ljubljana), was: - Of birds and high voltage overhead lines: How feedback from decision makers is helping data provider (Johan Mortier (ELIA) & Jean-Yves Paquet (Natagora))": the example represented by this GP for the reduction of avian mortality is a virtuous example of mitigation of the impact of infrastructure on biodiversity.

The availability of ecological-environmental databases, owned by regional agencies (for the protection of the environment, for rural development, for rural development, etc.), universities, local administrations, if they are shared and functionally related, allows for a saving of economic resources and the implementation of decision-making policies that may also involve private operators.

Therefore with Action 2 and the sub-Actions Marche Region wants to define the local ecological networks, involving the public administrations participating in the project as stakeholders and Pilot Areas, in order to experiment and identify also possible future actions of intervention with the European funds of the next programming period.

Action 2 makes also explicit what was illustrated to the BID-REX partners in the IW of Budapest with the presentation 1, 2, 3, etc.

All this was confirmed also in the last IW of Ljubljana <https://www.interregeurope.eu/bid-rex/library/#folder=1266> where the Action Plan in an advanced state of development and its objectives were exposed and shared.

2. Nature of the action

The experimental action, carried out in the pilot areas that participate in the development of the Action Plan (with top-down or bottom-up approach), thanks to the information levels made available and to the development of a better ICT interface that allows to increase the knowledge and awareness of biodiversity of decision makers, aims to obtain a correct integrated local analysis required in the phase of spatial planning, has the final objective of increasing the sustainability of development policies.

In particular, the action was developed through the initiation of a participatory process with local stakeholders for the timely and analytical implementation of the methodology for characterization of local ecological networks, highlighted in a consistent manner, with the regional ecological network (Guidelines SEA 148/2017) and the guidelines for the implementation of the REM approved by DGR 1288/2018, LR 2/2013; experimentation and optimization of the administrative process for the implementation of the REM in the urban planning tools (art. 5 LR 2/2013), repeatable and reproducible in any territorial context.

DGR no. 1288/2018, which approves the operational guidelines for the implementation of the REM in the tools of spatial planning and governance, and in order to promote the integration (through the transposition of the elements of the regional ecological network) and characterization (by highlighting the constituent elements of local and municipal ecological networks), includes the following steps:

1. Transposition of **the constituent elements of the REM** (nodes and local connection systems), which affect the analysed territory and an appropriate surrounding area (QP 3.1 and 3.2) in order to highlight the structure of the REM in the project area;
2. Characterisation of the **ecological texture** by classifying the vegetation present in the investigated area on the basis of the environmental systems defined by the REM (QP 4.1). The vegetation map drawn up for the plan may be used for this purpose. This operation will make it possible to homogenise the reading of the plan's environmental system with that of the REM and therefore to have access to the REM's evaluation and measurement system;
3. Identification of **local nodes** for each environmental system present. For this purpose, on the basis of the classification referred to in the previous point, the constituent elements of the network for each environmental system shall be selected (indications provided in QC-SI 7.2). Among these elements, the local nodes must be identified, evaluating their importance with respect to the design of the ecological fabric. All the elements falling within the REM nodes must however be considered local nodes;
4. Definition of the **natural continuity of the local network**; to this end, the natural continuity of the REM should be taken as a starting point and adapted on the basis of the vegetation map drawn up for the plan. The natural elements that do not fall within these (i.e. within the natural continuity of the REM) should be assessed using defined criteria (QC-SI 7.2.) in order to identify new connection systems or stepping stones. The main difference with the REM may come mainly from the inclusion in the analysis of hedges and rows of trees or other small areas that for their small surface have escaped the analysis on a regional scale;
5. Identification of **current and potential threats** based on the list in QP 3.3;
6. Identification and characterization of the **contact areas between natural systems and settlements** taking into account the types of settlement - compact, rare, free - and the conditions under which it comes into contact with the essential components of the ecological network; Definition of the conservation objectives of the local network;
7. Identification and definition of models of conservation measures and interventions to be included in the urban planning tools for the implementation of REM at local level;
8. Monitoring over time of the results achieved according to relevant descriptive indicators identified.

The development of the Action foresees its own activities within the competence of the Marche Region linked to the sub-actions at the helmed by the local authorities.

Regional Activities:

- Signing of the shared Memorandum of Understanding, in accordance with the aims and objectives of the BID-REX project, which governs the implementation of the Action Plan;
 - Support and coordination of local authorities and managers of protected areas in the process of downscaling the Marche Ecological Network (REM);
- Monitoring: the Region, as a partner of the BID-REX project, collects the individual six-monthly reports provided by the sub-action actuators and includes them in a monitoring report.

Activities helmed by Local Authorities:

- development of 6 sub-actions at the head of local authorities that are committed to "Identification of local ecological networks (REL) and municipal (REC), to support spatial planning and urban planning under 'art. 5 LR 2/2013, through the downscaling of the Ecological Network of the Marches REM" in the territories of competence as referred to in the sub-Actions sheets:
 - 2.1 territory of the Province of Macerata,
 - 2.2 Supra-municipal area of the Union of Municipalities Pian del Bruscolo,
 - 2.3 Over-municipal area of a portion of the Esino River Contract,
 - 2.4 Over-municipal area Conero Regional Park,
 - 2.5 Over-municipal area of the Municipalities of Fermo and Porto Sant'Elpidio,
 - 2.6 Over-municipal area of a portion of the Musone River Contract

The sub-Actions foresee the local ecological-functional territorial analysis of different pilot areas (Provinces, Municipalities, Managing Authorities of Protected Areas, etc.), starting from the information present in the cognitive and propositional frameworks of the REM.

Within the pilot areas, possible interventions, punctual and specific, for the strengthening / requalification and/or environmental restoration of certain areas, important for the conservation of biodiversity, will be subsequently identified. The action, even a participatory path, can also produce supra-communal/provincial territorial agreements, which by implementing the REM at the territorial and administrative scale of reference, contribute synergistically to implement actions in accordance with the National Strategy for Sustainable Development, the National Strategy for Biodiversity, National Plan for Adaptation to Climate Change, reduction of hydrogeological risk / floods directive, the protection of water.

Regardless of the territorial context of reference, the methodological process for the implementation of the REM in the tools of territorial governance is based on the analysis of the contents, data and management objectives provided by the REM project at regional level, and subsequent declination and customization of the specificity and development strategies at local level.

3. Stakeholders involved

- Marche Region.
- Local Public Administrations that deal with management and government of the territory and the landscape (Provinces, Municipalities, Unions of Municipalities, Mountain Unions, Managing Authorities of Protected Areas, etc..). (see sub-Actions 2.1, 2.2, 2.3, 2.4, 2.5, 2.6)

4. Timeframe

The chronoprogramme contains the description of the activities and the timing of the implementation of the action under regional ownership.

Description of the activity	Sem. 7 4/2019 10/2019	Sem. 8 10/2019 03/2020	Sem. 9 04/2020 09/2020	Sem. 10 10/2020 03/2021
Signing of the shared Memorandum of Understanding in accordance with the aims and objectives of the BID-REX project, which regulates the implementation of the action plan				
Support and coordination of local authorities and managers of protected areas in the process of downgrading the Marche Ecological Network (REM)				
Monitoring Each partner finalises the monitoring of the implementation of the action plan. Preparation of half-yearly reports. Each partner discusses the results of the implementation of the action plan with regional stakeholders and beneficiaries. The region, as a partner of the BID-REX project, collects the individual six-monthly reports provided by the sub-action implementers and includes them in a monitoring report.				

The chronoprogrammes of the actions owned by the Local Authorities are contained in the specific sheets of the sub-actions and may vary according to the needs and the administrative and territorial context of reference.

5. Indicative costs

The action does not involve costs as it is directly implemented in house, taking advantage of the expertise within the regional administration.

The process of downscaling by local administrations, as referred to in the sub-Actions, could involve additional costs for the commitment of internal or external professionals.

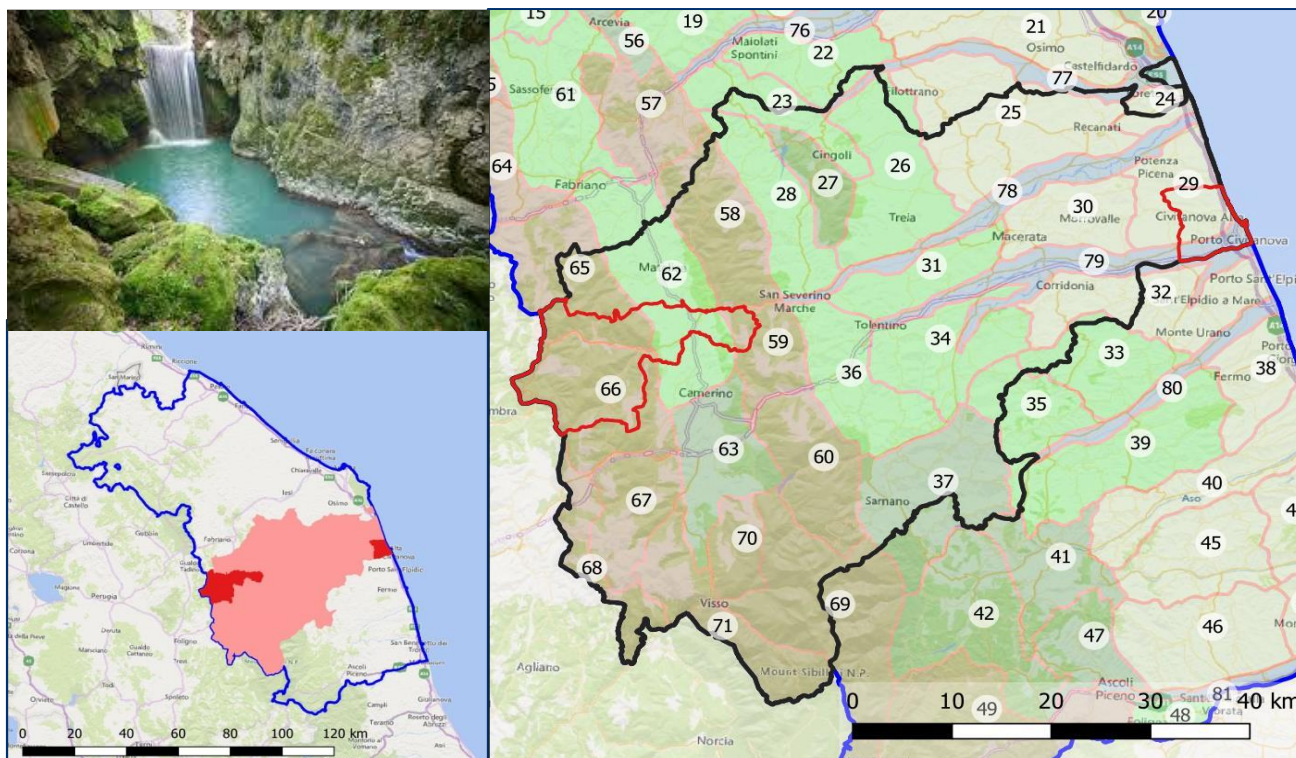
6. Indicative funding sources

In the past, for the implementation of the REM at local level and its connection with the spatial planning tools, the pilot areas of the Conero and Fermano macro-projects have been supported by regional funds.

To date, the Regional Budget 2019-2021 provides for the financial year 2021 € 120,000.00 for municipalities on the chapter 2090520012 CAPITAL ACCOUNT EXPENDITURE FOR THE DEFINITION OF THE REGIONAL ECOLOGICAL NETWORK CFR 42506401 - CNI/15.

For the subsequent implementation of the actions identified through this Action Plan (improvement of decision-making policies to support biodiversity, interdisciplinary measures through an eco-sustainable approach, benefits induced by green actions), financial support, to date, should be sought within the framework of the reference sector Plans and Programmes (PAF, PSR Calls for ecological connectivity, Regional Strategy for Sustainable Development, Plans for the mitigation of climate change impacts, Green Infrastructure, etc.).

Sub - ACTION 2.1: Building the local ecological networks (REL), to support the territorial and urban planning according to art. 5 LR 2/2013, through the downscaling of the Marche Region Ecological Network REM in the territory of the Province of Macerata.



Relevance to the project

The Territorial Coordination Plan (PTC) of the Province of Macerata, definitively approved by Provincial Council Resolution n.75 of 11/12/2001, determines the general guidelines for the recovery, protection and enhancement of resources as well as for sustainable development and for the appropriate planning of the territory.

With the PTC, the Province of Macerata has taken on the objective of the in situ conservation of ecosystems and natural habitats, the maintenance and reconstitution of populations of vital species in their natural environments, all in accordance with the provisions of the Convention of Rio de Janeiro 5.6.1992, ratified by law 14.2.1994, n.124, and the CIPE resolution 16.3.1994 approving the strategic guidelines defined by the Commission for the Global Environment of the Ministry of Environment. Following the subsequent application of Regional Law no. 2 of 5/2/2013, the PTC has adopted the objective of incorporating the constituent elements of the REM. The guidelines approved by DGR 1288/2018 by the Marche Region provide additional elements to facilitate the process of downscaling and identify the functional relationships between the anthropogenic, ecological and environmental elements of the territory, in order to integrate into the decision-making processes to support the tools of spatial planning. The objective is to enhance the cognitive data present in the central databases of the institutions (Region, Province and municipalities of the territory), at various scales of detail, integrate them into the tools of government of the territory, in order to improve both the knowledge and the decision-making policies (urban planning, agriculture, tourism, green infrastructure, etc.).

The action involves three different levels but conceptually and formally linked:

- The first is the provincial planning, i.e. the PTC for which the REM is the instrument that must adapt/report in the first temporal process of updating the Plan itself;
- The second is municipal urban planning, which must comply with the provincial plan and is therefore subject to evaluation by the province, including environmental aspects;
- The third is the implementation planning that defines on a precise scale the interventions to be implemented to achieve the objectives defined at the upper scales. This information can be briefly indicated and then deepened during phase 2 of Implementation of the Action Plan - 4/2019-3/2021.

Nature of the action

The approach to the REM's process of downscaling is based on a new relationship between infrastructure and the environment, considering the environment as an infrastructure. No longer an element of subtraction, a passive symbol, something to keep away and away from the transformation, but one of the elements that moves and builds the transformation to shift attention to understand its functioning as a system.

Since the environmental system has functioning mechanisms similar to the production system or the residence system, so it needs to be studied.

Specifically, the Province of Macerata will carry out both an internal action of analysis of its spatial planning tool PTC, in accordance with the guidelines for the implementation of REM DGR 1288/2018, and an action of coordination and "hinge" for the implementation of the REM at the municipal level in three municipalities falling both in internal areas (City of Pioraco, City of Castelraimondo), and in a coastal area (City of Civitanova Marche).

Stakeholders involved

Province of Macerata, Territory and Environment Sector - Offices related to urban and territorial planning - Strategic Environmental Assessment procedures - Assessment procedures for biodiversity impact and enhancement - Territorial Information System. Municipality of Pioraco, Municipality of Castelraimondo, Municipality of Civitanova Marche

Timeframe

Description of the activity	Sem. 7 4/2019 10/2019	Sem. 8 10/2019 03/2020	Sem. 9 04/2020 09/2020	Sem. 10 10/2020 03/2021
Verify the constituent elements of the REM, which will implement and complete the framework of the environmental system already represented by the Provincial Territorial Coordination Plan (PTC).				
Identify the constituent elements of the local network, which also include the categories and prescriptive areas of the PTC				
Drafting of the Municipal Ecological Network design with the municipalities of <u>Pioraco and Castelraimondo</u> Drafting with the Municipality of <u>Civitanova Marche</u> of a project for the implementation of the EMN at local level for the management of the mouth of the River Chienti. Characterization of the local ecological network in the area of intervention also in relation to the functions it performs for citizens				
Implementation of a phase of public participation to involve and understand the needs of the resident population				
Define objectives and strategies of the local network Definition of the objectives and strategies of the local network, also taking up and verifying the addresses of the PTC;				
Transposition of cognitive frameworks in the instruments of government of the territory. through acts of the Council or the City Council and / or urban variations to be prepared even with simplified procedures.				
Identification of appropriate measures and actions to achieve the objectives of the local network, Definition of a plan for the redevelopment of the area in the Municipality of Civitanova Marche. Identification of possible actions to strengthen the systems / territorial redevelopment and assumption of the REM as a basis for identifying mitigation measures in the SEA procedures and urban variations. Identification of the measures and actions for the achievement of the objectives of the local network, also for the only purpose of inclusion in the urban and territorial instruments, as well as in the government agendas.				
Monitoring of the achieved results over time according to relevant descriptive indicators identified, to be used also in SEA processes. Monitoring report also for the purpose of comparing planning models for and after transposition of the REM. ¹⁸				

Indicative costs

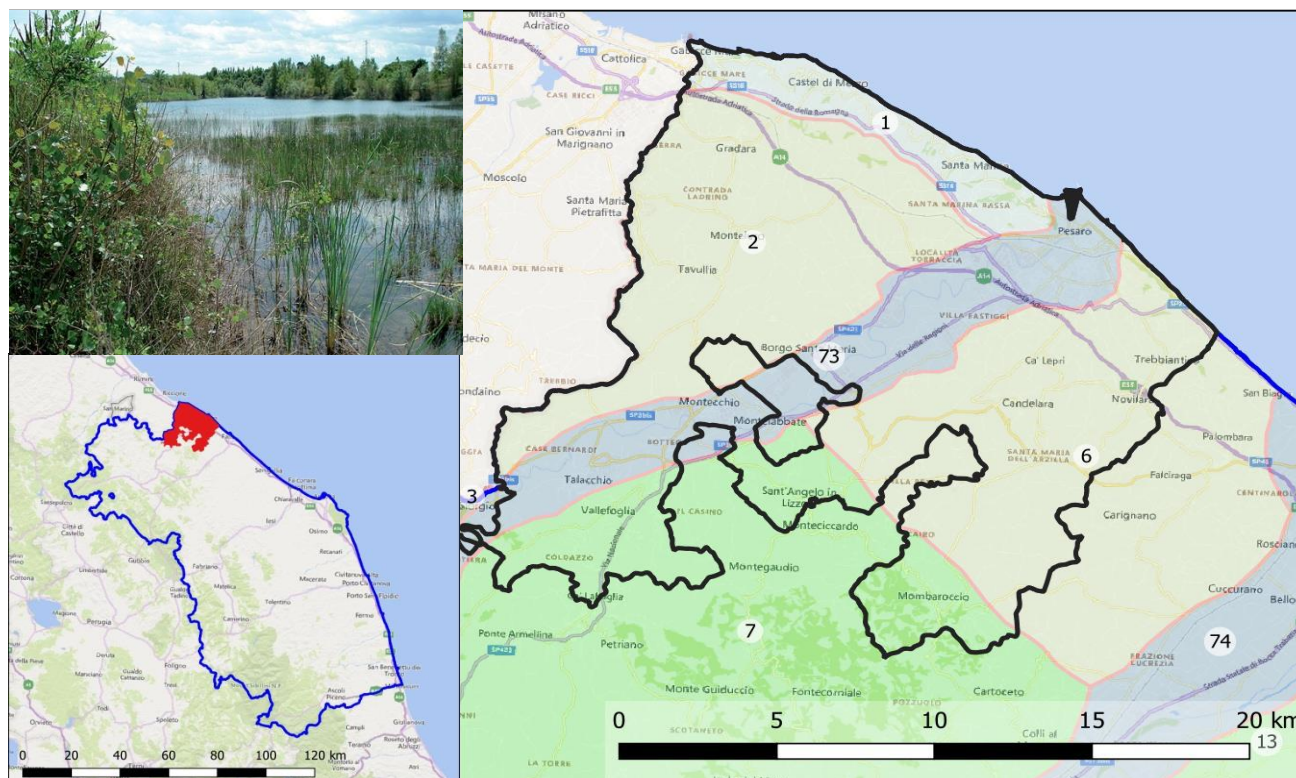
Costs of normal administrative performance because the action will be implemented in-house

Indicative funding sources

None

¹⁸ A set of preliminary indicators can be identified in the [STRATEGIA NAZIONALE PER LA BIODIVERSITA' \(SNB\) Il set preliminare d'indicatori della Strategia](#) (pag. 52)

Sub - ACTION 2.2: Building the local ecological networks (REL) and the municipal ecological networks (REC), to support the territorial and urban planning according to art. 5 LR 2/2013, through the downscaling of the Marche Region Ecological Network REM in the supra-municipal area of the Union of Municipalities Pian del Bruscolo



Relevance to the project

The Union of Municipalities of Pian del Bruscolo, includes 6 municipalities (Gabicce Mare, Gradara, Mombarroccio, Pesaro, Tavullia and Vallefoglia). It is the leader of the Fiume Foglia Contract (participation board with the adhesion of 17 municipalities <http://www.unionepiandelbruscolo.pu.it/ambiente/contratto-fiume-foglia/>). The availability of ecological-environmental data for the Marche Region (concerning the REM areas "Baia del Re", "Valle del Foglia"), the Province and the Municipalities, together with the supra-municipal participation boards, offers an excellent opportunity to integrate the available biological-environmental data (adequately organised and made functional to the needs of decision-makers), into the management and governance policies of the territory that extends from the mouth of the Foglia river to its source, thus including from coastal environmental systems to foothill and mountain systems. The aim of combining the conservation of biodiversity and environmentally sustainable development even in highly anthropized contexts, has multiple applications emerged both in the BID-REX project and in the GPs of the Policy Learning Platform of Interreg Europe. To do this, the REM policy instrument defined at regional level (1:50,000) will be implemented, in the second phase of the project, up to the local and municipal level (1:10,000) to strengthen ecological connections and defragment the ecological matrix. The Unione Pian del Bruscolo and the Municipality of Pesaro, have signed a protocol to join the development of the Action Plan of BID-REX for the best use of environmental data and biodiversity available to improve decision-making policies.

Nature of the action

In addition to the knowledge levels provided by the REM instrument policy (scale 1:50,000), a recent study was conducted in the area: "The Landscape of the Lower Foglia Valley. Project for the protection, recovery and enhancement of the river landscape". which has examined the decision-making processes from knowledge (including data from the REM), to the development of a MasterPlan covering several municipalities in the Lower Foglia Valley included in the Union Pian del Bruscolo and the Foglia River Contract.

This, has identified the development of the local ecological network (nodes, corridors, stepping stones at supra-municipal and municipal level), up to the point of identifying strategies and addresses by type of resource and mode of intervention and management. Similarly, in the Foglia River Contract, attention has been paid to REM issues, within the framework of the in-depth analysis and consultation activities developed during the approval process (Conoscitive

Document - Programme Plans with Strategic Document Lines, Participated Thematic Tables, Abstract Action Plan), which will be translated into subsequent decision-making decisions for various reasons. This Action aims to integrate the methodology of the MasterPlan, inspired by the policy instrument, and the known data contained in it - where consistent with current regional regulations and sector-specific planning - into the decision-making policies of the municipalities falling within the area of the Union of Municipalities Bruscolo- River Foglia Contract Strategic Action Plan (PAS), in order to inform decision makers about the importance of such a multidisciplinary methodological tool integrated with land management (soil protection, flood risk, coastal plan, transport, agriculture, tourism, etc.), and biodiversity. The pilot areas where to set up the local network will be those of the PAS of the Foglia River Contract also according to the best practices of the MasterPlan, or other areas within the Pilot Actions, limited to interventions "important areas and infrastructure" that affect areas and / or stretches, with a greater vocation, importance and impact in the medium to long term for the purposes of implementing:

- Extensive areal interventions: wetlands, expansion boxes, natural flooding areas
- Extensive linear interventions: cycle paths, minor rural/forestry PSR roads, river banks, extensive and strategic sewerage/waterworks.

Stakeholders involved

Unione dei Comuni Pian del Bruscolo, leader of the Contratto di Fiume "Foglia" (17 participating municipalities): Municipality of Vallefoglia, Municipality of Auditore, Municipality of Belforte all'Isauro, Municipality of Carpegna, Municipality of Frontino, Municipality of Lunano, Municipality of Macerata Feltria, Municipality of Montecalvo in Foglia, Municipality of Montelabbate, Municipality of Peglio, Municipality of Pesaro, Municipality of Petriano, Municipality of Piandimeleto, Municipality of Pietrarubbia, Municipality of Sassocorvaro, Municipality of Tavullia, Municipality of Urbino)

Timeframe

Description of the activity (purely indicative periods that can be customised by the local administration/pilot area)	Sem. 7 4/2019 10/2019	Sem. 8 10/2019 03/2020	Sem. 9 04/2020 09/2020	Sem. 10 10/2020 03/2021
Verification of the REM's constituent elements in the pilot areas				
Identification of the constituent elements of the local network in the pilot areas				
Implementation of a phase of public participation to involve and understand the needs of the resident population				
Definition of the objectives and strategies of the local network in the pilot areas				
Identification of strengths, weaknesses, opportunities and threats to achieve the objectives of the local network				
Transposition of knowledge frameworks into experimental pilot projects to support planning tools				
Identification of measures and actions to achieve the objectives of the local network in the pilot areas				
Monitoring over time of the results achieved according to relevant descriptive indicators identified (status and/or evaluation). ¹⁹				

Indicative costs

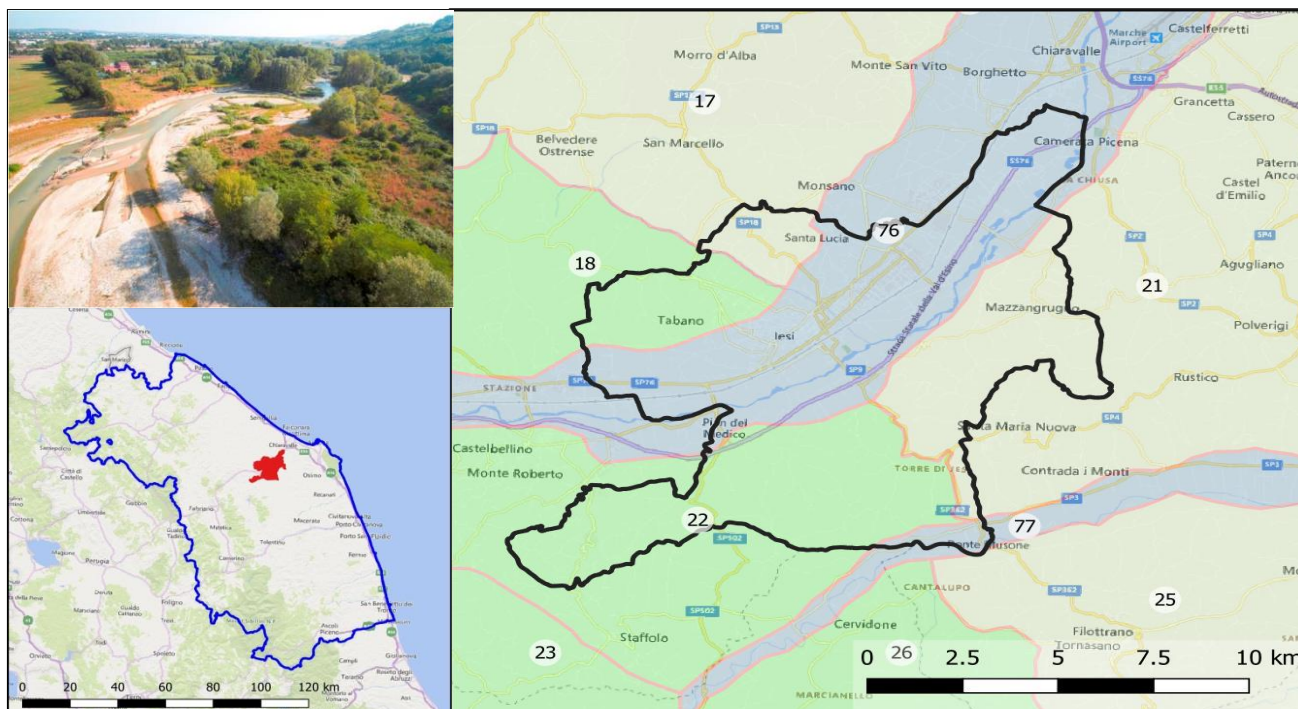
Costs of normal administrative performance because the action will be implemented in-house.

Indicative funding sources

None

¹⁹ A set of preliminary indicators can be identified in the [STRATEGIA NAZIONALE PER LA BIODIVERSITA' \(SNB\) Il set preliminare d'indicatori della Strategia](#) (pag. 52) but, for example, the monitoring of local action could also be referred to the path of implementation of the REM (i.e. not to biological-environmental parameters) and therefore referred to the step-by-step phases of the process of identifying local networks, according to the self-determined time schedule.

Sub - ACTION 2.3: Building the local ecological networks (REL) and the municipal ecological networks (REC), to support the territorial and urban planning according to art. 5 LR 2/2013, through the downscaling of the Marche Region Ecological Network REM - Deepening on the Connection of regional interest "Basin of the Esino" and on the node "Sic - ZPS Ripa bianca".



Relevance to the project

The Municipality of Jesi, in the Vallesina, has for years been equipped with an [ICT interface](#) that also includes the territorial areas of the REM, identified by the PTC of the Province of Ancona. This web platform, which combines the administrative aspects of spatial planning (included in landscape, land disruption and naturalistic constraints Natura 2000 Network), with the potential represented by the presence in the municipal territory of the Natural Reserve of Ripa Bianca and the "ganglia" that branch off from it, offer an excellent model of work to test the process of downscaling of the REM, both on a supra-municipal scale with the neighbouring municipalities (REL) and municipal (REC). Further added value to the pilot area derives from the fact that the Municipality of Jesi and the Ripa Bianca Nature Reserve are the leaders of the [Esino River Contract](#), which extends to its sources from the mouth of the Esino River. Further potential comes from the commitment to the development of joint actions also functional to the Life Sec Adapt Project, focused on climate change and increasing the resilience of the territories.

This is the river area that crosses in the territory of the Municipality of Jesi a mainly agricultural context with scattered buildings and human infrastructures of regional interest (highway SS 76, railway line Orte - Falconara).

The scope of the study is characterized by the presence of a regional interest REM node consisting of the area ZSC - ZPS "Ripa Bianca". The downscale of the REM will be implemented by the implementation of the participatory process of the River Contract, in which strategic document is already provided for the implementation of the REM at local scale. The greater knowledge, better accessibility and usability of spatial information make it possible to understand and make known the real value of areas rich in biodiversity and areas of potential connection between them, the subject of interventions to restore ecological connectivity, for a general increase in biodiversity in the territory of reference of REC and REL.

Nature of the action

It is implemented through:

the verification of the constitutive elements of the REM on the municipal territory with particular reference to the connection systems of regional and/or local interest, to the nodes of regional and/or local interest and to the stepping stones; verification of the constituent elements of the local network: integration of the constituent elements of the REM mentioned above with those collected from the data in the possession of the Municipality (botanical and vegetational study); the implementation of a public participation phase aimed at illustrating the aims of the project and at sharing its actions; the definition of the objectives and strategies of the local network such as: improvement of the connection between the different natural continuity, in particular between the connection system of the Esino

River and the other elements of the ecological system (local connections, nodes, stepping stones) using also the instrument of the Esino River Contract which already provides in the strategic document for actions related to the descent of scale from REM to REL; the analysis of strengths, weaknesses, opportunities and threats for the achievement of the objectives of the local network; Identification of strengths, weaknesses, opportunities and threats to achieve the identified objective (preparation of SWOT analysis); Implementation of cognitive frameworks in the instruments of territorial governance; verification of feasibility and of the instruments of implementation of the actions envisaged for the achievement of the objective; the identification of the most suitable measures to reach the local objectives (e.g.: increase of ecological connections with the creation of natural or semi-natural linear elements along the network of existing rural roads, requalification of minor hydrographic network, ecological requalification of the Esino river) in synergy with the actions foreseen by the Action Plan of the Esino river and the Management Plan of the Natural Reserve Ripa Bianca of Jesi; the identification of possible actions of strengthening / redevelopment. By way of example, the following possible actions are listed below:

ecological re-qualification and de-fragmentation with particular reference to the minor hydrographic network and the agricultural fabric;

-strengthening of the ecological connection between SPA IT5320009 "Fiume Esino in Ripa Bianca" through the ecological requalification of the secondary hydrographic network and the ecological de-fragmentation of the SS 76;

the monitoring over time of the results achieved and/or the preparation of feasibility studies for the identification of interventions aimed at improving the connection between the different natural continuity..

Stakeholders involved

Municipality of Jesi, Nature Reserve Ripa Bianca di Jesi/ZSC/ZPS IT5320009 "Fiume Esino in località Ripa Bianca di Jesi", Contract of River Esino.

Periodo di tempo

Description of the activity (purely indicative periods that can be customised by the local administration/pilot area)	Sem. 7 4/2019 10/2019	Sem. 8 10/2019 03/2020	Sem. 9 04/2020 09/2020	Sem. 10 10/2020 03/2021
verification of the constituent elements of the REM on the municipal territory with particular reference to the connection systems of regional and/or local interest, to the nodes of regional and/or local interest and to the stepping stones.				
verification of the constituent elements of the local network: integration of the constituent elements of the REM mentioned above with those collected from the data in the possession of the Municipality (botanical and vegetational study).				
Implementation of a public participation phase aimed at explaining the aims of the project and sharing its actions.				
Improvement of the connection between the different natural continuity, in particular between the connection system of the Esino River and the other elements of the ecological system (local connections, nodes, stepping stones)				
Identification of strengths, weaknesses, opportunities and threats to achieve the identified objective.				
Verification of feasibility and tools for implementing the actions planned to achieve the objective (preparation of SWOT analysis).				
Identification of the most suitable measures to achieve the objective (e.g.: increase in ecological links by creating natural or semi-natural linear elements along the network of existing rural roads, ecological upgrading of the minor hydrographic network, ecological upgrading and ecological de-fragmentation Esino river, river lamination areas Esino, ecological de-fragmentation SS 76)				
Preparation of feasibility study for the identification of interventions aimed at improving the connection between the different natural continuity.				

Indicative costs

Costs of normal administrative performance because the action will be implemented in-house.

Indicative funding sources

At this stage they cannot be defined. If internal staff were to be employed, the resources would be those from the institution's budget.

Sub - ACTION 2.4: Building the local ecological networks (REL) and the municipal ecological networks (REC), to support the territorial and urban planning according to art. 5 LR 2/2013, through the downscaling of the Marche Region Ecological Network REM in the supra-municipal area of the Conero Regional Park.



Relevance to the project

The Park Authority has already started concrete actions to transpose the indications contained in the REM into its own governance instruments. Moreover, as an in-depth area of the REM, it has launched several environmental improvement measures. The objective, through the cooperation of the municipal administrations falling within the surrounding ecologically connected territory, is to implement the process of downscaling, thanks to the dissemination activities of the REM policy instrument carried out during BID-REX and to the application of the lessons learned and of the GPs emerged in order to improve the policies of management and governance of the territory and identify interventions to reconcile, reconnect defragment the habitats, safeguard the ecosystem services and increase resilience. The area covered by the Macro Project is characterized by three types of environment: coastal, hilly, mountainous. The peculiarities have been marked by human activity. The attention paid to the coastal landscape, the main economic resource, has led to a substantial structural, functional and qualitative impoverishment of the hilly area, as well as a strong renaturalisation of the mountain environment. In 2017, the Municipality of Numana approved a variant of the PRG, which incorporates the REM as an element of sustainable environmental development compatible with economic, tourist and bathing activities. It has also joined the CdF Musone, given the presence of the mouth in its territory with the relevant ecological, environmental and health issues related to beach tourism. Residual wetlands of particular importance for species of conservation interest are of great value.

Nature of the action

The characterization of the REC at municipal level offers the opportunity to outline a strategy of action, to put in place interventions for the conservation of biodiversity, increasing resilience to climate change, and ecological enhancement of the territorial context. The downscaling will be implemented directly in the PRGs in implementation of Regional Law 2/2013. The area concerned is among those in which the greater is the anthropic pressure on natural systems but which still host biological elements of great importance as evidenced by the presence of a regional park and several sites of the Natura 2000 Network. Environmental policies must be compared with other policies and for this reason we need a high capacity for dialogue based on the sharing of available information and objectives to be pursued. Designing REL therefore becomes the moment in which stakeholders and citizens can confront each other in order to arrive at a shared idea of an ecological network, the basis for the subsequent planning and programming activities of the local authorities involved. The availability of accurate information on biological systems is an essential element of this process of comparison and sharing. Through them, the discussion will be able to focus on the essential elements

and on the actions and activities relevant to the protection of local biodiversity. The action intends to test the application of the guidelines for the definition of REL in the territory of the Conero Park and its surrounding municipalities to define an organic, coherent and shared framework of the structure of REL and the objectives and strategies to protect and enhance biodiversity that can be implemented in the territorial plans and instruments of government of the territory managed by the bodies involved.

Stakeholders involved

Conero natural park, municipality of Numana. The area affected by the Macro Project Conero Park, involves 9 municipalities.

Timeframe

Description of the activity (purely indicative periods that can be customised by the local administration/pilot area)	Sem. 7 4/2019 10/2019	Sem. 8 10/2019 03/2020	Sem. 9 04/2020 09/2020	Sem. 10 10/2020 03/2021
Verification of the REM's constituent elements in the pilot areas Using what has already been done in the framework of the REM project in the Conero area, all the information available in the REM for the pilot area will be collected and the structure of the ecological network as it emerges from the regional framework will be highlighted.				
Identification of the constituent elements of the local network in the pilot areas Using the available information, a downscaling will be carried out that will allow to integrate the design of the REM, with more detailed elements that can assume value for the conservation of biodiversity at the local scale.				
Implementation of a phase of public participation to involve and understand the needs of the resident population The design of REL, as emerged from the previous point, will be the subject of discussion with stakeholders and with all citizens in order to share the objectives and basic strategies also in relation to the needs to enhance biodiversity and the landscape of the area..				
Definition of the objectives and strategies of the local network in the pilot areas On the basis of what emerged in point b and the results of the participatory process, the objectives and strategies of REL will be defined, which represent the contribution of the project to the improvement of the environmental policies of the bodies involved. In fact, they will act as a guide for the development of future concrete actions that can affect the planning of the territory and the local biological system.				
Identification of strengths, weaknesses, opportunities and threats to achieve the objectives of the local network In order to be able to make the objectives and strategies defined in the previous point truly effective, it is essential that all the elements that may favour or counteract their achievement are highlighted. To this purpose, the SWOT analysis of the territory will be carried out in order to focus the attention of the bodies on the factors that really affect the state of conservation of biological systems in their territory.				
Transposition of knowledge frameworks into experimental pilot projects to support planning tools The design of REL will be integrated into the instruments of territorial governance of the individual bodies and in particular of the PRGs for the municipalities and in the Park Plan for the Park Authority				
Identification of measures and actions to achieve the objectives of the local network in the pilot areas The definition of REL objectives and strategies would have little practical effectiveness if they were not translated into concrete actions. For this reason, a series of actions will be defined which will facilitate the implementation of the REL forecasts				
Monitoring over time of the results achieved according to relevant descriptive indicators identified (status and/or evaluation).²⁰				

Indicative costs

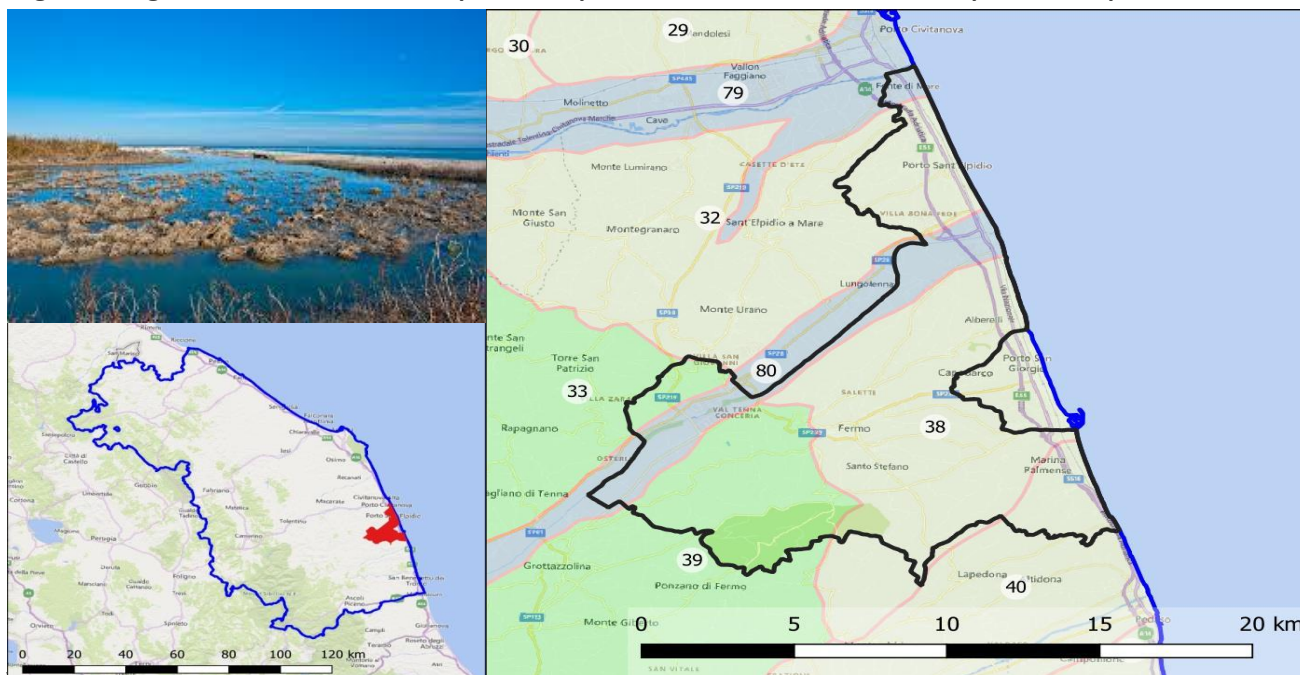
Costs of normal administrative performance because the action will be implemented in-house.

Indicative funding sources

None

²⁰ A set of preliminary indicators can be identified in the [STRATEGIA NAZIONALE PER LA BIODIVERSITA' \(SNB\) Il set preliminare d'indicatori della Strategia](#) (pag. 52) but, for example, the monitoring of local action could also be referred to the path of implementation of the REM (i.e. not to biological-environmental parameters) and therefore referred to the step-by-step phases of the process of identifying local networks, according to the self-determined time schedule.

Sub - ACTION 2.5: Building the local ecological networks (REL) and the municipal ecological networks (REC), to support the territorial and urban planning according to art. 5 LR 2/2013, through the downscaling of the Marche Region Ecological Network REM in the supra-municipal area of Fermo and Porto Sant'Elpidio municipalities.



Relevance to the project

The action is a continuation and descent of scale of the ecological network project of the Fermano Hills and involves two of the participating municipalities, Fermo and Porto Sant'Elpidio. The Municipality of Fermo has been the leader in the definition of this ecological network of supra-municipal area comprising 5 municipalities of the Province of Fermo. Starting from the general design of the REM (scale 1:50.000) we have moved to a scale 1:10.000, which has led to a representation of the constituent elements of the ecological network (nodes, connections) at a level more functional to spatial planning that starting from cognitive data (landscape, soil protection, biodiversity), improve the decision-making processes, more oriented to resilience and sustainability. The methodological process (step by step) adopted for the implementation of the REM policy instrument in the BID-REX project at the local planning and territorial governance scale, has also been used as an operational model in other municipal and pilot areas. The Municipality of Porto Sant'Elpidio has been selected among the stakeholders of the Marche Region in the framework of the international workshop of the Interreg BID-REX Project in Budapest, by reason of the Master Plan preliminary to the updating of the PRG, with the aim of strengthening the ecological connections between coastal pine forest, hilly park and northern seafront / Foce Chienti (coastal environment with little urbanisation). In particular, the presence of elements of biodiversity (also reported by the Univpm of Marche in the Coastal Habitat Report), and the inclusion of the Municipality of Porto Sant'Elpidio in the project Colline del Fermano, with the representation of the supra-municipal ecological network (5 municipalities), has allowed to identify the constituent elements of the ecological network (local nodes, ecological connections, etc), and with a view to evaluating, starting from the objectives and strategic guidelines of the REM, the objectives and strategies of strengthening, defragmentation and local development, thus providing an important contribution to the planning and governance of the territory in terms of resilience, conservation of ecosystem services, increasing the landscape and tourist value of the area. The regulatory framework of reference is composed of Regional Law no. 2 of 5/2/2013 "Rules on the ecological network of the Marche and landscape protection and amendments to the Regional Law of 15 November 2010, no. 16 "Settlement of the Budget 2010" and DGR 1288/2018 concerning the guidelines for implementation of the REM within the planning tools. In addition, the contents of the Regional Urban Planning Law L.R. 34 of 5/8/1992 must be taken into account, since the results of the action must be harmonised with the provisions of the urban planning instruments in force. The action that is characterized by a descent of scale that reaches the definition of projects and / or implementation plans, requires a timely knowledge of local biological resources and the system of ecological relations resulting from the REM. To this end, therefore, the experience gained in BID-REX becomes essential, allowing both the actuators of the action and the citizens to have a full awareness of the problems and opportunities emerging from the local biological system, which become the starting point for the entire phase of drafting the action.

Nature of the action

a) Verify the building blocks of the REM: The area is the only one in the Marche region that already has a REL that almost completely includes the territory of the two municipalities. During the action, therefore, the constituent elements of the

REM will be verified only for the portion of the municipality of Fermo that was not included in the REM project Colline del Fermano.

b) Identify the building blocks of the local loop: in order to complete the design of REL, only the parts not included in the above-mentioned project will be identified when identifying the constituent elements of REL.

c) Implementation of a phase of public participation to involve and understand the needs of the resident population
This phase will be developed exclusively for the drafting of detailed projects (point h)

d) Define objectives and strategies of the local network: As in points (a) and (b), objectives and strategies will only be defined for the part of the territory that does not already have REL.

e) Punti di forza, debolezze, opportunità e minacce per il raggiungimento degli obiettivi della rete locale: Come per i punti a), b) e d) saranno valutati Punti di forza, debolezze, opportunità e minacce per il raggiungimento degli obiettivi solo per la parte di territorio che non è già dotata di REL.

f) Transposition of cognitive frameworks in the instruments of government of the territory.: The methods for incorporating the knowledge frameworks of REL into the urban planning instruments in force without having to resort to the drafting and adoption of urban planning variants will be evaluated and implemented.

g) Identification of measures and actions to achieve the objectives of the local loop; As in points (a), (b), (d) and (e), measures and actions will be identified to achieve the objectives of the local network only for the part of the territory which does not already have REL.

h) Identification of possible reinforcement/rehabilitation actions.: As part of the action, in the municipality of Porto Sant'Elpidio, a project will be drawn up to implement the provisions of the Master Plan, which includes REL in the area of the northern coast. In the municipality of Fermo, on the basis of the results referred to in the previous points, an area will be identified in which to draw up a detailed plan for the implementation of the REL

i) Monitoring over time of the results achieved by using relevant indicators identified under the action.

Stakeholders involved

Municipality of Fermo and Municipality of Porto Sant'Elpidio

Timeframe

Description of the activity (purely indicative periods that can be customised by the local administration/pilot area)	Sem. 7 4/2019 10/2019	Sem. 8 10/2019 03/2020	Sem. 9 04/2020 09/2020	Sem. 10 10/2020 03/2021
Verification of the REM's constituent of the REM The constituent elements of the REM have been identified with a cartography scale 1:50.000; the descent of scale for the local network inevitably determines a variation of the perimeter of the single EU so it is necessary to verify their structure at the new scale (in the specific case the cartography of the local reference network is that which emerged from the project Colline del Fermano). The elements remain the same but their configuration changes. It is also necessary to check if the nodes have been modified or new ones have been created.				
Identification of the constituent elements of the local network On the basis of the EU map at local level and the analyses carried out, the REM design should be complemented by identifying elements of local interest that can be both nodes and natural continuity (elements already available from the above design).				
Implementation of a phase of public participation to involve and understand the needs of the resident population Organisation of public events and administration of questionnaires, etc.				
Definition of the objectives and strategies of the local network In the same way as the REM, the local network will define its own objectives and strategies, which will include, in addition to the REM's objectives, based on the new data available and on the overall strategies for the management of the territory of the individual subjects, objectives and strategies specific to the local context.				
Identification of strengths, weaknesses, opportunities and threats to achieve the objectives of the local network As for the UEFs, the local network will be completed by the identification of strengths, weaknesses, opportunities and threats to achieve its objectives.				
Transposition of knowledge frameworks into experimental pilot projects to support planning tools				
Individuazione delle misure e delle azioni per il raggiungimento degli obiettivi della rete locale The last step in defining the local network is to identify the actions and measures needed to achieve the objectives defined and to be included in the planning and programming of the bodies involved. Identification of possible reinforcement/rehabilitation actions.				
Monitoring over time of the results achieved according to relevant descriptive indicators identified (status and/or evaluation).				

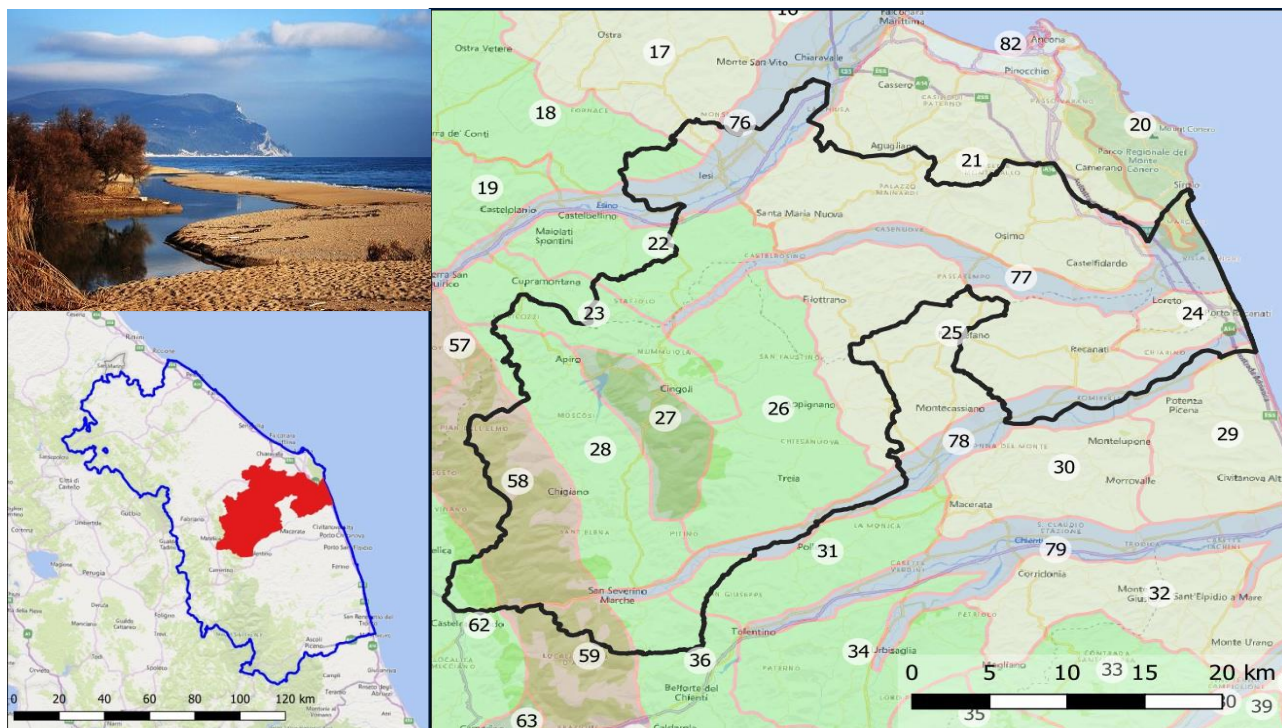
Costi indicativi

Costi relativi all'impiego di personale interno agli enti / soggetti coinvolti

Fonti indicative di finanziamento

In questa fase non possono essere definite. In caso di impiego di personale interno le risorse sarebbero quelle da bilancio dell'ente

Sub - ACTION 2.6 Building the local ecological networks (REL) and the municipal ecological networks (REC), to support the territorial and urban planning according to art. 5 LR 2/2013, through the downscaling of the Marche Region Ecological Network REM in the supra-municipal area of Musone River Contract



Relevance to the project

The Musone valley, which extends for about 76 km, is characterized by several important sites of Community interest, from the complex of San Vicino-Canfairo (which is also a regional park), to Monte Nero above Lake Castriccioni, the Selva di Castelfidardo and the Regional Park of Monte Conero on the Adriatic Sea.

These significant elements of naturalness highlight a great potential for developing ecological connections between different habitats functional to the improvement of both the value of the ecological corridors connected to the river shaft, and the widespread presence of vegetation in agricultural land, hedges and wetlands.

From a socio-economic and settlement point of view, these landscape components correspond to three different areas: the mountain area, where the economy is linked to traditional agricultural activities and craftsmen with a process of slow but inexorable depopulation; the medium hilly area, with lower population density and mainly agricultural, but with significant presence of manufacturing companies and agro-food processing; the coastal area, strongly urbanized and infrastructural, which outlines a polycentric urban system (residential, productive and tourist residential) of over 100,000 inhabitants.

The 18 municipalities in this river basin, with a memorandum of understanding signed on 26.09.2017, have undertaken a participatory process for the drafting of a river contract that ended in March 2019 with the preparation of the First Action Plan. This tool is inspired by the improvement of water and river ecosystems, the reduction of flooding risks, usability and tourist enhancement compatible with the environment. This tool assumes the constituent elements of the REM, defined by Regional Law no. 2 of 52/2013, as an essential and pervasive component of the strategies and actions identified. The guidelines approved by the Marche Region with DGR 1288/2018 allow to outline a path of in-depth knowledge and design response in a framework of reference aimed at the system of relations between ecosystems and anthropogenic processes of transformation of the territory.

Nature of the action

The municipalities that signed the River Contract have joined the BID-REX project outlining a path for the implementation of the REM in the municipal PRGs. Any other action of the Plan (24 in all) must however identify within it a path of implementation of the REM that starts from the deepening of knowledge and reaches the integrated design of interventions that directly or indirectly contribute in the best possible way to its implementation. In this way the River Contract intervenes in a complex of policies of the territory (agriculture, river management,

urban planning, sustainable tourism, green infrastructure, cultural activities, ...) including the theme of the REM in the actions already planned and funded that the various managing bodies will implement in the next two-three years, or to be implemented later. The information contained in the environmental databases related to the knowledge frameworks can improve the quality of the Plan and simplify the task of local authorities, especially municipalities, in preparing the tools for planning or governance of the territory. The construction and implementation in progress by the Marche Region of a database that reorganizes and integrates the cognitive data relating to the different sectors of environmental investigation, but also settlement and infrastructure, can optimize the results of studies and research already existing, highlighting the issues and issues that really need to be investigated and integrated. Of great importance are the maps relating to vegetation, both actual and potential, useful for orienting direct interventions towards maximum ecological compatibility and the protection of biodiversity, and the geological maps relevant to the themes of soil stability in relation to the water system and soil characteristics.

Stakeholders involved

Municipality of Loreto, head of the river contract, Municipality of Loreto, Municipality of Numana, Municipality of Porto Recanati; Municipality of Recanati; Municipality of Polverigi; Municipality of Osimo; Municipality of Castelfidardo; Municipality of Santa Maria Nuova; Municipality of Filottrano; Municipality of Cingoli; Municipality of Treia; Municipality of Appignano; Municipality of Jesi; Municipality of Staffolo; Municipality of Apiro; Municipality of San Severino Marche; Municipality of Gagliole.

Timeframe

Description of the activity	Sem. 7 4/2019 10/2019	Sem. 8 10/2019 03/2020	Sem. 9 04/2020 09/2020	Sem. 10 10/2020 03/2021
Verification of the REM's constituent elements in the pilot areas The constituent elements of the REM have been identified with a cartography scale 1:50,000; the downscaling for the local network inevitably determines a change in the perimeter of the individual EU so it is necessary to verify their structure at the new scale. The elements remain the same but their configuration changes. It is also necessary to check whether the nodes have been modified or whether new ones have been created.				
Identification of the constituent elements of the local network On the basis of the EU map at local level and the analyses carried out, the REM design should be complemented by identifying elements of local interest that can be both nodes and natural continuity.				
Transposing knowledge frameworks into the instruments of territorial governance. Feasibility analysis and/or implementation of the actions planned locally to support the ecological network (conditioned by the financial instruments that can be activated)				
Schedule interventions on the basis of the in-depth knowledge carried out, to activate interventions aimed at strengthening the ecological systems and territorial requalification in assumption of the contents and aims of the REM within the individual action of the river contract				
Monitoring over time of the results achieved according to relevant descriptive indicators identified (status and/or evaluation). ²¹				

Indicative costs

Costs of normal administrative performance because the action will be implemented in-house.

Indicative funding sources

None

²¹ A set of preliminary indicators can be identified in the [STRATEGIA NAZIONALE PER LA BIODIVERSITA' \(SNB\) Il set preliminare d'indicatori della Strategia](#) (pag. 52)

Annex 1. "Letters of endorsement to the Action Plan"

Allegato 2

Progetto Interreg Europe BID-REX

ADESIONE ALLA PARTECIPAZIONE ALLO SVILUPPO DELL'ACTION PLAN

La Regione Marche partecipa al Progetto Interreg Europe BID-REX in quanto autorità competente per la Rete Ecologica delle Marche (REM) istituita con L.R. n. 2/2013, individuata, nell'ambito del progetto, come policy instrument per il miglioramento delle politiche regionali in relazione alla conservazione della biodiversità/paesaggio/sviluppo sostenibile.

BID-REX punta ad una più efficace conservazione del patrimonio naturalistico attraverso il miglioramento delle politiche di sviluppo regionale, rafforzando il legame tra i dati sulla biodiversità e i processi decisionali in materia di conservazione. Più specificamente, mira a promuovere la mobilitazione di informazioni rilevanti sulla biodiversità per aumentare l'impatto del FESR e su altri fondi UE per la conservazione del patrimonio naturale europeo.

Una delle finalità del progetto è quella di migliorare le politiche di sviluppo regionali fornendo ai decisori politici e tecnici, in occasione dell'aggiornamento/revisione degli strumenti di pianificazione territoriale, o di valutazione ambientale strategica, un quadro preliminare completo ed esauritivo dei dati biologico-ambientali e di biodiversità, presenti nei DB istituzionali (limitatamente al livello regionale e/o delle Aree Rete Natura 2000), ma anche di far emergere la caratterizzazione delle componenti ambientali locali come volano di sviluppo per i territori.

La Provincia di MACERATA,

rappresentato dal sottoscritto Arch. Maurizio Scarpecci, Dirigente del Settore Territorio e Ambiente, esprime il proprio sostegno agli obiettivi, alle attività e agli esiti Progetto Interreg Europe BID-REX.

Poiché il successo dell'implementazione delle attività coperte da BID-REX dipende anche da una stretta collaborazione con gli attori chiave regionali, le autorità locali hanno l'occasione di fornire contributi nel settore di competenza, beneficiando della visibilità pubblica a livello europeo, nazionale, regionale e locale attraverso le attività di comunicazione e diffusione del progetto.

La Provincia di Macerata, nei limiti delle proprie capacità e della disponibilità di tempo e risorse, preso atto di quanto meglio specificato nel documento "Modalità di sviluppo dell'Action Plan", contenente anche le finalità perseguite dalla REM e dal Progetto BID-REX, allegato al presente, è pronta a svolgere un ruolo attivo nell'ambito del progetto in particolare si impegna a:

- intraprendere, come area pilota, il processo di recepimento della REM a scala locale, attraverso lo sviluppo dell'action plan del progetto Bid-rex - novembre- dicembre 2018;
- collaborare al completamento della redazione dell'action plan a cura della Regione Marche, progettando una azione di propria competenza da implementare nella fase 2 del progetto Bid-rex - dicembre 2018 - marzo 2019
- partecipare, attraverso referenti locali, alle attività periodiche del Local Stakeholder Group e/o ai meeting internazionali (come stakeholder) - Lubiana (SI) Gennaio 2019, East Anglia (UK) marzo 2020 - Ancona Marzo 2021; i costi di partecipazione sono a carico del progetto;
- approvare un Protocollo d'intesa condiviso, in adesione alle finalità e obiettivi del progetto BID-REX, che disciplina le modalità di implementazione dell'action plan;
- supportare le attività di Progetto nel corso dell'implementazione dell'Action Plan nel biennio 2019-2021 (condividendo documentazione tecnica precedente e successiva alla partecipazione al progetto, finalità, risultati attesi/conseguiti, ecc.).

Sottoscritto in Macerata, il 07/12/2018

Firma del rappresentante e timbro dell'istituzione rappresentata



IL DIRIGENTE
'Arch. Maurizio Scarpecci)

Allegato: Modalità di sviluppo dell'Action Plan

Allegato 2

Progetto Interreg Europe BID-REX

ADESIONE ALLA PARTECIPAZIONE ALLO SVILUPPO DELL'ACTION PLAN

La Regione Marche partecipa al Progetto Interreg Europe BID-REX in quanto autorità competente per la Rete Ecologica delle Marche (REM) istituita con L.R. n. 2/2013, individuata, nell'ambito del progetto, come policy instrument per il miglioramento delle politiche regionali in relazione alla conservazione della biodiversità/paesaggio/sviluppo sostenibile.

BID-REX punta ad una più efficace conservazione del patrimonio naturalistico attraverso il miglioramento delle politiche di sviluppo regionale, rafforzando il legame tra i dati sulla biodiversità e i processi decisionali in materia di conservazione. Più specificamente, mira a promuovere la mobilitazione di informazioni rilevanti sulla biodiversità per aumentare l'impatto del FESR e su altri fondi UE per la conservazione del patrimonio naturale europeo.

Una delle finalità del progetto è quella di migliorare le politiche di sviluppo regionali fornendo ai decisori politici e tecnici, in occasione dell'aggiornamento/revisione degli strumenti di pianificazione territoriale, o di valutazione ambientale strategica, un quadro preliminare completo ed esauritivo dei dati biologico-ambientali e di biodiversità, presenti nei DB istituzionali (limitatamente al livello regionale e/o delle Aree Rete Natura 2000), ma anche di far emergere la caratterizzazione delle componenti ambientali locali come volano di sviluppo per i territori.

Il Comune di Pesaro,

rappresentato dal sottoscritto Stefano Gioacchini, Responsabile del Servizio Sicurezza e Ambiente, esprime il proprio sostegno agli obiettivi, alle attività e agli esiti Progetto Interreg Europe BID-REX.

Poiché il successo dell'implementazione delle attività coperte da BID-REX dipende anche da una stretta collaborazione con gli attori chiave regionali, le autorità locali hanno l'occasione di fornire contributi nel settore di competenza, beneficiando della visibilità pubblica a livello europeo, nazionale, regionale e locale attraverso le attività di comunicazione e diffusione del progetto.

Il Comune di Pesaro, nei limiti delle proprie capacità e della disponibilità di tempo e risorse, preso atto di quanto meglio specificato nel documento "Modalità di sviluppo dell'Action Plan", contenente anche le finalità perseguite dalla REM e dal Progetto BID-REX, allegato al presente, è pronto a svolgere un ruolo attivo nell'ambito del progetto in particolare si impegna a:

- intraprendere, come area pilota, il processo di recepimento della REM a scala locale, attraverso lo sviluppo dell'action plan del progetto Bid-rex - novembre- dicembre 2018;
- collaborare al completamento della redazione dell'action plan a cura della Regione Marche, progettando una azione di propria competenza da implementare nella fase 2 del progetto Bid-rex - dicembre 2018 - marzo 2019
- partecipare, attraverso referenti locali, alle attività periodiche del Local Stakeholder Group e/o ai meeting internazionali (come stakeholder) - Lubiana (SI) Gennaio 2019, East Anglia (UK) marzo 2020 - Ancona Marzo 2021; i costi di partecipazione sono a carico del progetto;
- approvare un Protocollo d'intesa condiviso, in adesione alle finalità e obiettivi del progetto BID-REX, che disciplina le modalità di implementazione dell'action plan;
- supportare le attività di Progetto nel corso dell'implementazione dell'Action Plan nel biennio 2019-2021 (condividendo documentazione tecnica precedente e successiva alla partecipazione al progetto, finalità, risultati attesi/conseguiti, ecc.).

Sottoscritto in Pesaro il 26/11/2018

Firma del rappresentante e timbro dell'istituzione rappresentata

Ing. Stefano Gioacchini
Responsabile del Servizio Sicurezza e Ambiente,
Comune di Pesaro

Allegato: Modalità di sviluppo dell'Action Plan

Allegato 2

Progetto Interreg Europe BID-REX

ADESIONE ALLA PARTECIPAZIONE ALLO SVILUPPO DELL'ACTION PLAN

La Regione Marche partecipa al Progetto Interreg Europe BID-REX in quanto autorità competente per la Rete Ecologica delle Marche (REM) istituita con L.R. n. 2/2013, individuata, nell'ambito del progetto, come policy instrument per il miglioramento delle politiche regionali in relazione alla conservazione della biodiversità/paesaggio/sviluppo sostenibile.

BID-REX punta ad una più efficace conservazione del patrimonio naturalistico attraverso il miglioramento delle politiche di sviluppo regionale, rafforzando il legame tra i dati sulla biodiversità e i processi decisionali in materia di conservazione. Più specificamente, mira a promuovere la mobilitazione di informazioni rilevanti sulla biodiversità per aumentare l'impatto del FESR e su altri fondi UE per la conservazione del patrimonio naturale europeo.

Una delle finalità del progetto è quella di migliorare le politiche di sviluppo regionali fornendo ai decisori politici e tecnici, in occasione dell'aggiornamento/revisione degli strumenti di pianificazione territoriale, o di valutazione ambientale strategica, un quadro preliminare completo ed esaustivo dei dati biologico-ambientali e di biodiversità, presenti nei DB istituzionali (limitatamente al livello regionale e/o delle Aree Rete Natura 2000), ma anche di far emergere la caratterizzazione delle componenti ambientali locali come volano di sviluppo per i territori.

L'UNIONE PIAN DEL BRUSCOLO

rappresentato dal Sindaco del Comune di Vallefoglia (PU) – Sen. PALMIRO UCCHIELLI, in qualità di Capofila del Contratto di Fiume del Foglia, su proposta del Coordinatore-Facilitatore del CdF Foglia Geol. Enrico Gennari, esprime il proprio sostegno agli obiettivi, alle attività e agli esiti del Progetto Interreg Europe BID-REX (come Delibera n. 35 del 22/11/2018 che si allega).

Poiché il successo dell'implementazione delle attività coperte da BID-REX dipende anche da una stretta collaborazione con gli attori chiave regionali, le autorità locali hanno l'occasione di fornire contributi nel settore di competenza, beneficiando della visibilità pubblica a livello europeo, nazionale, regionale e locale attraverso le attività di comunicazione e diffusione del progetto.

L'Unione dei comuni Pian del Bruscolo, nei limiti delle proprie capacità e della disponibilità di tempo e risorse, preso atto di quanto meglio specificato nel documento "Modalità di sviluppo dell'Action Plan", contenente anche le finalità perseguite dalla REM e dal Progetto BID-REX, allegato al presente, è pronta a svolgere un ruolo attivo nell'ambito del progetto in particolare si impegna a:

- intraprendere, come area pilota, il processo di recepimento della REM a scala locale, attraverso lo sviluppo dell'action plan del progetto Bid-rex - novembre- dicembre 2018;
- collaborare al completamento della redazione dell'action plan a cura della Regione Marche, progettando una azione di propria competenza da implementare nella fase 2 del progetto Bid-rex - dicembre 2018 - marzo 2019
- partecipare, attraverso referenti locali, alle attività periodiche del Local Stakeholder Group e/o ai meeting internazionali (come stakeholder) - Lubiana (SI) Gennaio 2019, East Anglia (UK) marzo 2020 - Ancona Marzo 2021; i costi di partecipazione sono a carico del progetto;
- approvare un Protocollo d'intesa condiviso, in adesione alle finalità e obiettivi del progetto BID-REX, che disciplina le modalità di implementazione dell'action plan;
- supportare le attività di Progetto nel corso dell'implementazione dell'Action Plan nel biennio 2019-2021 (condividendo documentazione tecnica precedente e successiva alla partecipazione al progetto, finalità, risultati attesi/conseguiti, ecc.).

Sottoscritto in Tavullia, il 10/12/2018

Firma del rappresentante e timbro dell'istituzione rappresentata



Allegato: Modalità di sviluppo dell'Action Plan



COMUNE DI JESI

DELIBERAZIONE DELLA GIUNTA COMUNALE

Atto n. 374 del 14 Dicembre 2018

OGGETTO: ATTO DI INDIRIZZO PER L'ADESIONE ALLO SVILUPPO DELL'ACTION PLAN DEL PROGETTO INTERREG EUROPE BID-REX - REM

Il giorno 14 Dicembre 2018 alle ore 13:00 nella Sede Municipale di Jesi, convocata nei modi di legge, si è riunita la Giunta Comunale.

Alla discussione del presente punto all'ordine del giorno, risultano presenti i signori:

N	COMPONENTE	QUALIFICA	PRESENTI/ASSENTE
1	BACCI MASSIMO	Sindaco	P
2	BUTINI LUCA	Assessore	P
3	CAMPANELLI MARISA	Assessore	A
4	COLTORTI UGO	Assessore	A
5	LENTI PAOLA	Assessore	P
6	NAPOLITANO CINZIA	Assessore	P
7	QUAGLIERI MARIALUISA	Assessore	P
8	RENZI ROBERTO	Assessore	A

tecipa alla seduta il SEGRETARIO GENERALE Dott. ALBANO LUIGI



COMUNE DI JESI

DELIBERAZIONE DELLA GIUNTA COMUNALE

Atto n. 48 del 26 Febbraio 2019

OGGETTO: CONTRATTO DI FIUME PER IL BACINO IDROGRAFICO DEL MUSONE. APPROVAZIONE PRIMO PIANO D'AZIONE

Allegato 2

Progetto Interreg Europe BID-REX

ADESIONE ALLA PARTECIPAZIONE ALLO SVILUPPO DELL'ACTION PLAN

La Regione Marche partecipa al Progetto Interreg Europe BID-REX in quanto autorità competente per la Rete Ecologica delle Marche (REM) istituita con L.R. n. 2/2013, individuata, nell'ambito del progetto, come policy instrument per il miglioramento delle politiche regionali in relazione alla conservazione della biodiversità/paesaggio/sviluppo sostenibile.

BID-REX punta ad una più efficace conservazione del patrimonio naturalistico attraverso il miglioramento delle politiche di sviluppo regionale, rafforzando il legame tra i dati sulla biodiversità e i processi decisionali in materia di conservazione. Più specificamente, mira a promuovere la mobilitazione di informazioni rilevanti sulla biodiversità per aumentare l'impatto del FESR e su altri fondi UE per la conservazione del patrimonio naturale europeo.

Una delle finalità del progetto è quella di migliorare le politiche di sviluppo regionali fornendo ai decisori politici e tecnici, in occasione dell'aggiornamento/revisione degli strumenti di pianificazione territoriale, o di valutazione ambientale strategica, un quadro preliminare completo ed esaustivo dei dati biologico-ambientali e di biodiversità, presenti nei DB istituzionali (limitatamente al livello regionale e/o delle Aree Rete Natura 2000), ma anche di far emergere la caratterizzazione delle componenti ambientali locali come volano di sviluppo per i territori.

Il Comune di Jesi,

OGGETTO: ATTO DI INDIRIZZO PER L'ADESIONE ALLO SVILUPPO DELL'ACTION PLAN DEL PROGETTO INTERREG EUROPE BID-REX - REM

LA GIUNTA COMUNALE

VISTO e fatto proprio il documento istruttorio, riportato in calce alla seguente deliberazione, predisposto dall'AREA SERVIZI da cui risulta la necessità di fornire un atto di indirizzo in merito all'adesione allo sviluppo dell'action plan del progetto Interreg Europe Bid-Rex - REM.

RITENUTO per i motivi riportati nel predetto documento istruttorio e che vengono condivisi, deliberare in merito.

RITENUTO che la presente deliberazione costituisce, ai sensi dell'art. 107 - comma 1 e 2 - del D.Lgs. 18.08.2000 n. 267, atto amministrativo contenente indirizzi, programmi ed obiettivi e precisamente: ATTO DI INDIRIZZO PER L'ADESIONE ALLO SVILUPPO DELL'ACTION PLAN DEL PROGETTO INTERREG EUROPE BID-REX - REM e che alla competente AREA SERVIZI TECNICI ai sensi dell'art. 107 - comma 1 del D.Lgs. 18.08.2000 n. 267 sono attribuite le conseguenti procedure esecutive e gestionali.

VISTO il PARERE FAVOREVOLE del DIRIGENTE dell'AREA SERVIZI TECNICI se per la regolarità tecnica, espresso sulla proposta della presente deliberazione ai sensi dell'art. 49, comma 1, del D.Lgs. 18.08.2000 n. 267 ed inserito all'originale del presente atto.

DATO ATTO che sulla proposta è stato acquisito il PARERE FAVOREVOLE del DIRIGENTE DEL SERVIZIO FINANZIARIO, per la regolarità contabile, ai sensi dell'art. 49 comma 1, del D.Lgs. n. 267/2000 in quanto la stessa comporta riflessi diretti o indiretti sulla situazione economico-finanziaria o sul patrimonio dell'Ente e che lo stesso è inserito all'originale del presente atto.

VISTO l'art. 48 del D.Lgs. n. 267 del 18.08.2000;

CON VOTAZIONE UNANIME E FAVOREVOLE, resa nei modi e forme di Legge:

DELIBERA

- 1) la premessa narrativa forma parte integrante e sostanziale del presente atto e si intende qui richiamata ed approvata;
- 2) di aderire allo sviluppo dell'Action Plan relativo al progetto Interreg Europe BID REX secondo i contenuti dell'Allegato 2 alla nota prov. Regione Marche 1381129 del 16/11/2018, che si allega al presente atto quale parte integrante e sostanziale;
- 3) di dare mandato al Sindaco per la sottoscrizione dell'adesione di cui al punto precedente;
- 4) di demandare all'Area Servizi Tecnici l'adozione di tutti gli atti connessi e conseguenti all'approvazione dell'adesione al progetto in parola compresa la richiesta di attivazione da parte della Regione Marche della necessaria attività formativa propedeutica all'implementazione del recepimento della REM.



San Paolo di Jesi 07.01.2019 prot. 5074

Alla Regione Marche
Servizio tutela, gestione e assetto del territorio
PF Biodiversità e rete ecologica Regionale
60125 ANCONA
Regione.marche.biodiversita@emarche.it

Oggetto: **Progetto Interreg Europe BID-REX**

ADESIONE ALLA PARTECIPAZIONE ALLO SVILUPPO DELL'ACTION PLAN

La Regione Marche partecipa al Progetto Interreg Europe BID-REX in quanto autorità competente per la Rete Ecologica delle Marche (REM) istituita con L.R. n. 2/2013, individuata, nell'ambito del progetto, come policy instrument per il miglioramento delle politiche regionali in relazione alla conservazione della biodiversità/paesaggio/sviluppo sostenibile.

BID-REX punta ad una più efficace conservazione del patrimonio naturalistico attraverso il miglioramento delle politiche di sviluppo regionale, rafforzando il legame tra i dati sulla biodiversità e i processi decisionali in materia di conservazione. Più specificamente, mira a promuovere la mobilitazione di informazioni rilevanti sulla biodiversità per aumentare l'impatto del FESR e su altri fondi UE per la conservazione del patrimonio naturale europeo.

Una delle finalità del progetto è quella di migliorare le politiche di sviluppo regionali fornendo ai decisori politici e tecnici, in occasione dell'aggiornamento/revisione degli strumenti di pianificazione territoriale, o di valutazione ambientale strategica, un quadro preliminare completo ed esaustivo dei dati biologico-ambientali e di biodiversità, presenti nei DB istituzionali (limitatamente al livello regionale e/o delle Aree Rete Natura 2000), ma anche di far emergere la caratterizzazione delle componenti ambientali locali come volano di sviluppo per i territori.

Il Comune di San Paolo di Jesi, rappresentato dal sottoscritto Barcaglion Sandro in qualità di Sindaco esprime il proprio sostegno agli obiettivi, alle attività e agli esiti Progetto Interreg Europe BID-REX.

Poiché il successo dell'implementazione delle attività coperte da BID-REX dipende anche da una stretta collaborazione con gli attori chiave regionali, le autorità locali hanno l'occasione di fornire

Tel. 0731-779088 tel. 0731-771060, tel 348-3610303, tel 0731-770113



contributi nel settore di competenza, beneficiando della visibilità pubblica a livello europeo, nazionale, regionale e locale attraverso le attività di comunicazione e diffusione del progetto.

Il Comune di San Paolo di Jesi, nei limiti delle proprie capacità e della disponibilità di tempo e risorse, preso atto di quanto meglio specificato nel documento "Modalità di sviluppo dell'Action Plan", contenente anche le finalità perseguite dalla REM e dal Progetto BID-REX, allegato al presente, è pronto a svolgere un ruolo attivo nell'ambito del progetto in particolare si impegna a:

- intraprendere, come area pilota, il processo di recepimento della REM a scala locale, attraverso lo sviluppo dell'action plan del progetto Bid-rex - novembre- dicembre 2018;
- collaborare al completamento della redazione dell'action plan a cura della Regione Marche, progettando una azione di propria competenza da implementare nella fase 2 del progetto Bid-rex - dicembre 2018 - marzo 2019
- partecipare, attraverso referenti locali, alle attività periodiche del Local Stakeholder Group e/o al meeting internazionali (come stakeholder) - Lubiana (SI) Gennaio 2019, East Anglia (UK) marzo 2020 - Ancona Marzo 2021; i costi di partecipazione sono a carico del progetto;
- approvare un Protocollo d'intesa condiviso, in adesione alle finalità e obiettivi del progetto BID-REX, che disciplina le modalità di implementazione dell'action plan;
- supportare le attività di Progetto nel corso dell'implementazione dell'Action Plan nel biennio 2019-2021 (condividendo documentazione tecnica precedente e successiva alla partecipazione al progetto, finalità, risultati attesi/conseguiti, ecc.).

Sottoscritto in San Paolo di Jesi il 07.01.2019

Firma del rappresentante e timbro dell'istituzione rappresentata

Il Sindaco **Barcaglion Sandro**



\\10.36.32.103\tecnico\VARIE 2 ARCHIVIO PRATICHE LOGGE STEMMI ECC\Schemi e dati Comune\Pagina_1ipo Stradaudat

Tel. 0731-779088 tel. 0731-771060, tel 348-3610303, tel 0731-770113



COMUNE di NUMANA Provincia di Ancona

Progetto Interreg Europe BID-REX

ADESIONE ALLA PARTECIPAZIONE ALLO SVILUPPO DELL'ACTION PLAN

La Regione Marche partecipa al Progetto Interreg Europe BID-REX in quanto autorità competente per la Rete Ecologica delle Marche (REM) istituita con L.R. n. 2/2013, individuata, nell'ambito del progetto, come policy instrument per il miglioramento delle politiche regionali in relazione alla conservazione della biodiversità/paesaggio/sviluppo sostenibile.

BID-REX punta ad una più efficace conservazione del patrimonio naturalistico attraverso il miglioramento delle politiche di sviluppo regionale, rafforzando il legame tra i dati sulla biodiversità e i processi decisionali in materia di conservazione. Più specificamente, mira a promuovere la mobilitazione di informazioni rilevanti sulla biodiversità per aumentare l'impatto del FESR e su altri fondi UE per la conservazione del patrimonio naturale europeo.

Una delle finalità del progetto è quella di migliorare le politiche di sviluppo regionali fornendo ai decisori politici e tecnici, in occasione dell'aggiornamento/revisione degli strumenti di pianificazione territoriale, o di valutazione ambientale strategica, un quadro preliminare completo ed esaustivo dei dati biologico-ambientali e di biodiversità, presenti nei DB istituzionali (limitatamente al livello regionale e/o delle Aree Rete Natura 2000), ma anche di far emergere la caratterizzazione delle componenti ambientali locali come volano di sviluppo per i territori.

Il Comune di NUMANA legalmente rappresentato dal Sindaco pro-tempore Tombolini Dott. Gianluigi, esprime il proprio sostegno agli obiettivi, alle attività e agli esiti Progetto Interreg Europe BID-REX.

Poiché il successo dell'implementazione delle attività coperte da BID-REX dipende anche da una stretta collaborazione con gli attori chiave regionali, le autorità locali hanno l'occasione di fornire contributi nel settore di competenza, beneficiando della visibilità pubblica a livello europeo, nazionale, regionale e locale attraverso le attività di comunicazione e diffusione del progetto.

Il Comune di NUMANA, nei limiti delle proprie capacità e della disponibilità di tempo e risorse, preso atto di quanto meglio specificato nel documento "Modalità di sviluppo dell'Action Plan", contenente anche le finalità perseguite dalla REM e dal Progetto BID-REX, allegato al presente, è pronto a svolgere un ruolo attivo nell'ambito del progetto in particolare si impegna a:

- intraprendere, come area pilota, il processo di recepimento della REM a scala locale, attraverso lo sviluppo dell'action plan del progetto Bid-rex - novembre- dicembre

L_0000000000039977

Pagina 1 di 2



COMUNE di NUMANA Provincia di Ancona

2018;

- collaborare al completamento della redazione dell'action plan a cura della Regione Marche, progettando una azione di propria competenza da implementare nella fase 2 del progetto Bid-rex - dicembre 2018 - marzo 2019

- partecipare, attraverso referenti locali, alle attività periodiche del Local Stakeholder Group e/o al meeting internazionali (come stakeholder) - Lubiana (SI) Gennaio 2019, East Anglia (UK) marzo 2020 - Ancona Marzo 2021; i costi di partecipazione sono a carico del progetto;

- approvare un Protocollo d'intesa condiviso, in adesione alle finalità e obiettivi del progetto BID-REX, che disciplina le modalità di implementazione dell'action plan;

- supportare le attività di Progetto nel corso dell'implementazione dell'Action Plan nel biennio 2019-2021 (condividendo documentazione tecnica precedente e successiva alla partecipazione al progetto, finalità, risultati attesi/conseguiti, ecc.).

Sottoscritto in Numana, il 12 Dicembre 2018

Il Sindaco

Tombolini Dott. Gianluigi

F.to digitalmente



Allegato: Modalità di sviluppo dell'Action Plan

L_0000000000039977

Pagina 2 di 2

Allegato 2

Progetto Interreg Europe BID-REX
**ADESIONE ALLA PARTECIPAZIONE ALLO SVILUPPO
DELL'ACTION PLAN**

La Regione Marche partecipa al Progetto Interreg Europe BID-REX in quanto autorità competente per la Rete Ecologica delle Marche (REM) istituita con L.R. n. 2/2013, individuata, nell'ambito del progetto, come policy instrument per il miglioramento delle politiche regionali in relazione alla conservazione della biodiversità/paesaggio/sviluppo sostenibile.

BID-REX punta ad una più efficace conservazione del patrimonio naturalistico attraverso il miglioramento delle politiche di sviluppo regionale, rafforzando il legame tra i dati sulla biodiversità e i processi decisionali in materia di conservazione. Più specificamente, mira a promuovere la mobilitazione di informazioni rilevanti sulla biodiversità per aumentare l'impatto del FESR e su altri fondi UE per la conservazione del patrimonio naturale europeo.

Una delle finalità del progetto è quella di migliorare le politiche di sviluppo regionali fornendo ai decisori politici e tecnici, in occasione dell'aggiornamento/revisione degli strumenti di pianificazione territoriale, o di valutazione ambientale strategica, un quadro preliminare completo ed esaustivo dei dati biologico-ambientali e di biodiversità, presenti nei DB istituzionali (limitatamente al livello regionale e/o delle Aree Rete Natura 2000), ma anche di far emergere la caratterizzazione delle componenti ambientali locali come volano di sviluppo per i territori.

Il Comune di Fermo,

rappresentato dal sottoscritto Avv. Paolo Calcinaro, Sindaco pro tempore della Città di Fermo, esprime il proprio sostegno agli obiettivi, alle attività e agli esiti Progetto Interreg Europe BID-REX.

Poiché il successo dell'implementazione delle attività coperte da BID-REX dipende anche da una stretta collaborazione con gli attori chiave regionali, le autorità locali hanno l'occasione di fornire contributi nel settore di competenza, beneficiando della visibilità pubblica a livello europeo, nazionale, regionale e locale attraverso le attività di comunicazione e diffusione del progetto.

Il Comune di Fermo, nei limiti delle proprie capacità e della disponibilità di tempo e risorse, preso atto di quanto meglio specificato nel documento "Modalità di sviluppo dell'Action Plan", contenente anche le finalità perseguite dalla REM e dal Progetto BID-REX, allegato al presente, è pronto a svolgere un ruolo attivo nell'ambito del progetto. In particolare si impegna a:

- intraprendere, come area pilota, il processo di recepimento della REM a scala locale, attraverso lo sviluppo dell'action plan del progetto Bid-rex - novembre-dicembre 2018;
- collaborare al completamento della redazione dell'actionplan a cura della Regione Marche, progettando una azione di propria competenza da implementare nella fase 2 del progetto Bid-rex- dicembre 2018 - marzo 2019
- partecipare, attraverso referenti locali, alle attività periodiche del Local Stakeholder Group e/o al meeting internazionali (come stakeholder) - Lubiana (SI) Gennaio 2019, East Anglia (UK) marzo 2020 - Ancona Marzo 2021; i costi di partecipazione sono a carico del progetto;
- approvare un Protocollo d'intesa condiviso, in adesione alle finalità e obiettivi del progetto BID-REX, che disciplina le modalità di implementazione dell'actionplan;
- supportare le attività di Progetto nel corso dell'implementazione dell'Action Plan nel biennio 2019-2021 (condividendo documentazione tecnica precedente e successiva alla partecipazione al progetto, finalità, risultati attesi/conseguiti, ecc.).

Sottoscritto in Fermo, il 20/12/2018

Firma del rappresentante e timbro dell'istituzione rappresentata

Allegato: Modalità di sviluppo dell'Action Plan



Allegato 2

Progetto Interreg Europe BID-REX
**ADESIONE ALLA PARTECIPAZIONE ALLO SVILUPPO DELL'ACTION
PLAN**

In Regione Marche partecipa al Progetto Interreg Europe BID-REX in quanto autorità competente per la Rete Ecologica delle Marche (REM) istituita con L.R. n. 2/2013, individuata, nell'ambito del progetto, come policy instrument per il miglioramento delle politiche regionali in relazione alla conservazione della biodiversità/paesaggio/sviluppo sostenibile.

BID-REX punta ad una più efficace conservazione del patrimonio naturalistico attraverso il miglioramento delle politiche di sviluppo regionale, rafforzando il legame tra i dati sulla biodiversità e i processi decisionali in materia di conservazione. Più specificamente, mira a promuovere la mobilitazione di informazioni rilevanti sulla biodiversità per aumentare l'impatto del FESR e su altri fondi UE per la conservazione del patrimonio naturale europeo.

Una delle finalità del progetto è quella di migliorare le politiche di sviluppo regionali fornendo ai decisori politici e tecnici, in occasione dell'aggiornamento/revisione degli strumenti di pianificazione territoriale, o di valutazione ambientale strategica, un quadro preliminare completo ed esaustivo dei dati biologico-ambientali e di biodiversità, presenti nei DB istituzionali (limitatamente al livello regionale e/o delle Aree Rete Natura 2000), ma anche di far emergere la caratterizzazione delle componenti ambientali locali come volano di sviluppo per i territori.

La Provincia di Macerata, il Comune di Castelraimondo,

rappresentato dal sottoscritto Renzo Marinelli, in qualità di Sindaco pro-tempore, esprime il proprio sostegno agli obiettivi, alle attività e agli esiti Progetto Interreg Europe BID-REX.

Poiché il successo dell'implementazione delle attività coperte da BID-REX dipende anche da una stretta collaborazione con gli attori chiave regionali, le autorità locali hanno l'occasione di fornire contributi nel settore di competenza, beneficiando della visibilità pubblica a livello europeo, nazionale, regionale e locale attraverso le attività di comunicazione e diffusione del progetto.

La Provincia di Macerata, il Comune di Castelraimondo, nei limiti delle proprie capacità e della disponibilità di tempo e risorse, preso atto di quanto meglio specificato nel documento "Modalità di sviluppo dell'Action Plan", contenente anche le finalità perseguite dalla REM e dal Progetto BID-

REX, allegato al presente, è pronto a svolgere un ruolo attivo nell'ambito del progetto. In particolare si impegna a:

- intraprendere, come area pilota, il processo di recepimento della REM a scala locale, attraverso lo sviluppo dell'action plan del progetto Bid-rex - novembre-dicembre 2018;
- collaborare al completamento della redazione dell'action plan a cura della Regione Marche, progettando una azione di propria competenza da implementare nella fase 2 del progetto Bid-rex- dicembre 2018 - marzo 2019
- partecipare, attraverso referenti locali, alle attività periodiche del Local Stakeholder Group e/o al meeting internazionali (come stakeholder) - Lubiana (SI) Gennaio 2019, East Anglia (UK) marzo 2020 - Ancona Marzo 2021; i costi di partecipazione sono a carico del progetto;
- approvare un Protocollo d'intesa condiviso, in adesione alle finalità e obiettivi del progetto BID-REX, che disciplina le modalità di implementazione dell'action plan;
- supportare le attività di Progetto nel corso dell'implementazione dell'Action Plan nel biennio 2019-2021 (condividendo documentazione tecnica precedente e successiva alla partecipazione al progetto, finalità, risultati attesi/conseguiti, ecc.).

Sottoscritto in data 22 novembre 2018

Firma del rappresentante e timbro dell'istituzione rappresentata

Post. Renzo Marinelli

Allegato: Modalità di sviluppo dell'Action Plan

Allegato 2

**Progetto Interreg Europe BID-REX
ADESIONE ALLA PARTECIPAZIONE ALLO SVILUPPO
DELL'ACTION PLAN**

La Regione Marche partecipa al Progetto Interreg Europe BID-REX in quanto autorità competente per la Rete Ecologica delle Marche (REM) istituita con L.R. n. 2/2013, individuata nell'ambito del progetto, come policy instrument per il miglioramento delle politiche regionali in relazione alla conservazione della biodiversità/paesaggio/sviluppo sostenibile.

BID-REX punta ad una più efficace conservazione del patrimonio naturalistico attraverso il miglioramento delle politiche di sviluppo regionale, rafforzando il legame tra i dati sulla biodiversità e i processi decisionali in materia di conservazione. Più specificamente, mira a promuovere la mobilitazione di informazioni rilevanti sulla biodiversità per aumentare l'impatto del FESR e su altri fondi UE per la conservazione del patrimonio naturale europeo.

Una delle finalità del progetto è quella di migliorare le politiche di sviluppo regionali fornendo ai decisori politici e tecnici, in occasione dell'aggiornamento/revisione degli strumenti di pianificazione territoriale, o di valutazione ambientale strategica, un quadro preliminare completo ed esaustivo dei dati biologico-ambientali e di biodiversità, presenti nei DB istituzionali (limitatamente al livello regionale e/o delle Aree Rete Natura 2000), ma anche di far emergere la caratterizzazione delle componenti ambientali locali come volano di sviluppo per i territori.

La Provincia di Macerata, il Comune di Pioraco,

è rappresentata dalla sottoscritta Luisa Tamagnini in qualità di Sindaco che esprime il proprio sostegno agli obiettivi, alle attività e agli esiti Progetto Interreg Europe BID-REX.

Poiché il successo dell'implementazione delle attività coperte da BID-REX dipende anche da una stretta collaborazione con gli attori chiave regionali, le autorità locali hanno l'occasione di fornire contributi nel settore di competenza, beneficiando della visibilità pubblica a livello europeo, nazionale, regionale e locale attraverso le attività di comunicazione e diffusione del progetto.

La Provincia di Macerata, il Comune di Pioraco, nei limiti delle proprie capacità e della disponibilità di tempo e risorse, preso atto di quanto meglio specificato nel documento "Modalità di sviluppo dell'Action Plan", contenente anche le finalità perseguite dalla REM e dal Progetto BID-REX, allegato al presente, è pronta a svolgere un ruolo attivo nell'ambito del progetto in particolare si impegna a:

- intraprendere, come area pilota, il processo di recepimento della REM a scala locale, attraverso lo sviluppo dell'action plan del progetto Bid-rex - novembre- dicembre 2018;
- collaborare al completamento della redazione dell'action plan a cura della Regione Marche, progettando una azione di propria competenza da implementare nella fase 2 del progetto Bid-rex - dicembre 2018 - marzo 2019
- partecipare, attraverso referenti locali, alle attività periodiche del Local Stakeholder Group e/o ai meeting internazionali (come stakeholder) - Lubiana (SI) Gennaio 2019, East Anglia (UK) marzo 2020 - Ancona Marzo 2021; i costi di partecipazione sono a carico del progetto;
- approvare un Protocollo d'intesa condiviso, in adesione alle finalità e obiettivi del progetto BID-REX, che disciplina le modalità di implementazione dell'action plan;
- supportare le attività di Progetto nel corso dell'implementazione dell'Action Plan nel biennio 2019-2021 (condividendo documentazione tecnica precedente e successiva alla partecipazione al progetto, finalità, risultati attesi/conseguiti, ecc.).

Sottoscritto in Pioraco, il 30 Novembre 2018

Firma del rappresentante e timbro dell'istituzione rappresentata

Allegato: Modalità di sviluppo dell'Action Plan

Allegato 2

**Progetto Interreg Europe BID-REX
ADESIONE ALLA PARTECIPAZIONE ALLO SVILUPPO
DELL'ACTION PLAN**

La Regione Marche partecipa al Progetto Interreg Europe BID-REX in quanto autorità competente per la Rete Ecologica delle Marche (REM) istituita con L.R. n. 2/2013, individuata nell'ambito del progetto, come policy instrument per il miglioramento delle politiche regionali in relazione alla conservazione della biodiversità/paesaggio/sviluppo sostenibile.

BID-REX punta ad una più efficace conservazione del patrimonio naturalistico attraverso il miglioramento delle politiche di sviluppo regionale, rafforzando il legame tra i dati sulla biodiversità e i processi decisionali in materia di conservazione. Più specificamente, mira a promuovere la mobilitazione di informazioni rilevanti sulla biodiversità per aumentare l'impatto del FESR e su altri fondi UE per la conservazione del patrimonio naturale europeo.

Una delle finalità del progetto è quella di migliorare le politiche di sviluppo regionali fornendo ai decisori politici e tecnici, in occasione dell'aggiornamento/revisione degli strumenti di pianificazione territoriale, o di valutazione ambientale strategica, un quadro preliminare completo ed esaustivo dei dati biologico-ambientali e di biodiversità, presenti nei DB istituzionali (limitatamente al livello regionale e/o delle Aree Rete Natura 2000), ma anche di far emergere la caratterizzazione delle componenti ambientali locali come volano di sviluppo per i territori.

L'Ente Parco Regionale del Conero legalmente rappresentato dal sottoscritto Maurizio Piazini in qualità di Commissario Straordinario dell'Ente Parco Regionale del Conero, esprime il proprio sostegno agli obiettivi, alle attività e agli esiti Progetto Interreg Europe BID-REX.

Poiché il successo dell'implementazione delle attività coperte da BID-REX dipende anche da una stretta collaborazione con gli attori chiave regionali, le autorità locali hanno l'occasione di fornire contributi nel settore di competenza, beneficiando della visibilità pubblica a livello europeo, nazionale, regionale e locale attraverso le attività di comunicazione e diffusione del progetto.

L'Ente Parco Regionale del Conero, nei limiti delle proprie capacità e della disponibilità di tempo e risorse, preso atto di quanto meglio specificato nel documento "Modalità di sviluppo dell'Action Plan", contenente anche le finalità perseguite dalla REM e dal Progetto BID-REX, allegato al presente, è pronta a svolgere un ruolo attivo nell'ambito del progetto in particolare si impegna a:

- intraprendere, come area pilota, il processo di recepimento della REM a scala locale, attraverso lo sviluppo dell'action plan del progetto Bid-rex - novembre- dicembre 2018;

- collaborare al completamento della redazione dell'action plan a cura della Regione Marche, progettando una azione di propria competenza da implementare nella fase 2 del progetto Bid-rex - dicembre 2018 - marzo 2019
- partecipare, attraverso referenti locali, alle attività periodiche del Local Stakeholder Group e/o ai meeting internazionali (come stakeholder) - Lubiana (SI) Gennaio 2019, East Anglia (UK) marzo 2020 - Ancona Marzo 2021; i costi di partecipazione sono a carico del progetto;
- approvare un Protocollo d'intesa condiviso, in adesione alle finalità e obiettivi del progetto BID-REX, che disciplina le modalità di implementazione dell'action plan;
- supportare le attività di Progetto nel corso dell'implementazione dell'Action Plan nel biennio 2019-2021 (condividendo documentazione tecnica precedente e successiva alla partecipazione al progetto, finalità, risultati attesi/conseguiti, ecc.).

Sirolo, il 13/12/2018

Firma del rappresentante
e timbro dell'istituzione rappresentata

Allegato 2

Progetto Interreg Europe BID-REX
**ADESIONE ALLA PARTECIPAZIONE ALLO SVILUPPO
DELL'ACTION PLAN**

La Regione Marche partecipa al Progetto Interreg Europe BID-REX in quanto autorità competente per la Rete Ecologica delle Marche (REM) istituita con L.R. n. 2/2013, individuata, nell'ambito del progetto, come policy instrument per il miglioramento delle politiche regionali in relazione alla conservazione della biodiversità/paesaggio/sviluppo sostenibile.

BID-REX punta ad una più efficace conservazione del patrimonio naturalistico attraverso il miglioramento delle politiche di sviluppo regionale, rafforzando il legame tra i dati sulla biodiversità e i processi decisionali in materia di conservazione. Più specificamente, mira a promuovere la mobilitazione di informazioni rilevanti sulla biodiversità per aumentare l'impatto del FESR e su altri fondi UE per la conservazione del patrimonio naturale europeo.

Una delle finalità del progetto è quella di migliorare le politiche di sviluppo regionali fornendo ai decisori politici e tecnici, in occasione dell'aggiornamento/revisione degli strumenti di pianificazione territoriale, o di valutazione ambientale strategica, un quadro preliminare completo ed esaustivo dei dati biologico-ambientali e di biodiversità, presenti nei DB istituzionali (limitatamente al livello regionale e/o delle Aree Rete Natura 2000), ma anche di far emergere la caratterizzazione delle componenti ambientali locali come volano di sviluppo per i territori.

La Provincia di Ancona, la **Riserva Naturale Ripa Bianca di Jesi**

rappresentato dal sottoscritto David Belfiori, Direttore della Riserva, esprime il proprio sostegno agli obiettivi, alle attività e agli esiti Progetto Interreg Europe BID-REX.

Poiché il successo dell'implementazione delle attività coperte da BID-REX dipende anche da una stretta collaborazione con gli attori chiave regionali, le autorità locali hanno l'occasione di fornire contributi nel settore di competenza, beneficiando della visibilità pubblica a livello europeo, nazionale, regionale e locale attraverso le attività di comunicazione e diffusione del progetto.

La Provincia di Ancona, la **Riserva Naturale Ripa Bianca di Jesi**, nei limiti delle proprie capacità e della disponibilità di tempo e risorse, preso atto di quanto meglio specificato nel documento "Modalità di sviluppo dell'Action Plan", contenente anche le finalità perseguite dalla REM e dal

Progetto BID-REX, allegato al presente, è pronta a svolgere un ruolo attivo nell'ambito del progetto in particolare si impegna a:

- intraprendere, come area pilota, il processo di recepimento della REM a scala locale, attraverso lo sviluppo dell'action plan del progetto Bid-rex - novembre-dicembre 2018;
- collaborare al completamento della redazione dell'action plan a cura della Regione Marche, progettando una azione di propria competenza da implementare nella fase 2 del progetto Bid-rex - dicembre 2018 - marzo 2019
- partecipare, attraverso referenti locali, alle attività periodiche del Local Stakeholder Group e/o ai meeting internazionali (come stakeholder) - Lubiana (SI) Gennaio 2019, East Anglia (UK) marzo 2020 - Ancona Marzo 2021; i costi di partecipazione sono a carico del progetto;
- approvare un Protocollo d'intesa condiviso, in adesione alle finalità e obiettivi del progetto BID-REX, che disciplina le modalità di implementazione dell'action plan;
- supportare le attività di Progetto nel corso dell'implementazione dell'Action Plan nel biennio 2019-2021 (condividendo documentazione tecnica precedente e successiva alla partecipazione al progetto, finalità, risultati attesi/conseguiti, ecc.).

Sottoscritto in Jesi, il 10 dicembre 2018

Firma del rappresentante e timbro dell'istituzione rappresentata

DAVID BELFIORI
Direttore Riserva Naturale Ripa Bianca di Jesi



Allegato: Modalità di sviluppo dell'Action Plan

Allegato 2

Progetto Interreg Europe BID-REX
**ADESIONE ALLA PARTECIPAZIONE ALLO SVILUPPO
DELL'ACTION PLAN**

La Regione Marche partecipa al Progetto Interreg Europe BID-REX in quanto autorità competente per la Rete Ecologica delle Marche (REM) istituita con L.R. n. 2/2013, individuata, nell'ambito del progetto, come policy instrument per il miglioramento delle politiche regionali in relazione alla conservazione della biodiversità/paesaggio/sviluppo sostenibile.

BID-REX punta ad una più efficace conservazione del patrimonio naturalistico attraverso il miglioramento delle politiche di sviluppo regionale, rafforzando il legame tra i dati sulla biodiversità e i processi decisionali in materia di conservazione. Più specificamente, mira a promuovere la mobilitazione di informazioni rilevanti sulla biodiversità per aumentare l'impatto del FESR e su altri fondi UE per la conservazione del patrimonio naturale europeo.

Una delle finalità del progetto è quella di migliorare le politiche di sviluppo regionali fornendo ai decisori politici e tecnici, in occasione dell'aggiornamento/revisione degli strumenti di pianificazione territoriale, o di valutazione ambientale strategica, un quadro preliminare completo ed esaustivo dei dati biologico-ambientali e di biodiversità, presenti nei DB istituzionali (limitatamente al livello regionale e/o delle Aree Rete Natura 2000), ma anche di far emergere la caratterizzazione delle componenti ambientali locali come volano di sviluppo per i territori.

L'Unione Montana dell'Esino-Frasassi Ente gestore del
Parco Naturale Gola della Rossa e di Frasassi

rappresentato dal sottoscritto UGO PESCIARELLI, Presidente dell'Unione Montana, esprime il proprio sostegno agli obiettivi, alle attività e agli esiti Progetto Interreg Europe BID-REX.

Poiché il successo dell'implementazione delle attività coperte da BID-REX dipende anche da una stretta collaborazione con gli attori chiave regionali, le autorità locali hanno l'occasione di fornire contributi nel settore di competenza, beneficiando della visibilità pubblica a livello europeo, nazionale, regionale e locale attraverso le attività di comunicazione e diffusione del progetto.

L'Unione Montana dell'Esino-Frasassi, nei limiti delle proprie capacità e della disponibilità di tempo e risorse, preso atto di quanto meglio specificato nel documento "Modalità di sviluppo dell'Action Plan", contenente anche le finalità perseguite dalla REM e dal Progetto BID-REX, allegato al presente, è pronta a svolgere un ruolo attivo nell'ambito del progetto in particolare si impegna a:

- collaborare al completamento della redazione dell'action plan a cura della Regione Marche, progettando una azione di propria competenza da implementare nella fase 2 del progetto Bid-rex - dicembre 2018 - marzo 2019
- partecipare, attraverso referenti locali, alle attività periodiche del Local Stakeholder Group e/o ai meeting internazionali (come stakeholder) - Lubiana (SI) Gennaio 2019, East Anglia (UK) marzo 2020 - Ancona Marzo 2021; i costi di partecipazione sono a carico del progetto;
- approvare un Protocollo d'intesa condiviso, in adesione alle finalità e obiettivi del progetto BID-REX, che disciplina le modalità di implementazione dell'action plan;
- supportare le attività di Progetto nel corso dell'implementazione dell'Action Plan nel biennio 2019-2021 (condividendo documentazione tecnica precedente e successiva alla partecipazione al progetto, finalità, risultati attesi/conseguiti, ecc.).

Sottoscritto il 31/01/2019

Firma del rappresentante e timbro dell'istituzione rappresentata

IL PRESIDENTE
DELLA UNIONE MONTANA
Esino-Frasassi



Allegato: Modalità di sviluppo dell'Action Plan

43



COMUNE DI SANTA MARIA NUOVA
Provincia di Ancona

CODICE ISTAT 42843

**COPIA DELLA
DELIBERAZIONE DELLA
GIUNTA COMUNALE**

Numero 19 Del 20-02-2019

OGGETTO: CONTRATTO DI FIUME PER I TERRITORI DEL BACINO IDROGRAFICO DEL FIUME MUSONE: ADESIONE AL PROTOCOLLO SULL'ATTUAZIONE DELLA REM (RETE ECOLOGICA DELLE MARCHE) ED ADESIONE ALLA PARTECIPAZIONE ALLO SVILUPPO DELL'ACTION PLAN DEL PROGETTO INTERREG EUROPE BID-REX.

L'anno duemiladiciannove il giorno venti del mese di febbraio alle ore 21:50, presso questa Sede Municipale, convocata nei modi di legge, si è riunita la Giunta Comunale per deliberare sulle proposte contenute nell'ordine del giorno unito all'avviso di convocazione.

Dei Signori componenti della Giunta Comunale di questo Comune:

CESARINI ALFREDO	SINDACO	P
RUGGERI ANGELO	VICESINDACO	P
CASTELLANI TATIANA	ASSESSORE	P
FERRETTI ROMINA	ASSESSORE	P
MARZIANI MARCO	ASSESSORE	A

ne risultano presenti n. 4 e assenti n. 1.

Assume la presidenza il Signor CESARINI ALFREDO in qualità di SINDACO assistito dal SEGRETARIO COMUNALE Dott. Bonelli Bruno

Il Presidente, accertato il numero legale, dichiara aperta la seduta ed invita la Giunta Comunale ad esaminare e ad assumere le proprie determinazioni sulla proposta di deliberazione indicata in oggetto.

Soggetta a controllo	N	Soggetta a ratifica	N
Immediatamente eseguibile	S	Comunicazione alla Prefettura	N

a proposta dell'Assessore Marziani Marco – urbanistica, politiche agricole, ambiente

OGGETTO: CONTRATTO DI FIUME PER I TERRITORI DEL BACINO IDROGRAFICO DEL FIUME MUSONE: ADESIONE AL PROTOCOLLO SULL'ATTUAZIONE DELLA REM (RETE ECOLOGICA DELLE MARCHE) ED ADESIONE ALLA PARTECIPAZIONE ALLO SVILUPPO DELL'ACTION PLAN DEL PROGETTO INTERREG EUROPE BID-REX.

Il Responsabile del Settore III Gestione del Territorio

Presume che il Contratto di Fiume costituisce uno strumento di programmazione strategica integrata per la pianificazione e gestione dei territori fluviali, in grado di omuovere la riqualificazione ambientale e paesaggistica attraverso azioni di prevenzione, mitigazione e monitoraggio delle emergenze idrogeologiche, sismologiche, paesaggistiche e naturalistiche;

Stato atto che:

con deliberazione di Giunta Comunale n. 26 del 01/03/2017 il Comune di Santa Maria Nuova ha approvato il Manifesto di Intenti "Contratto di fiume per il bacino idrografico del Musone";

con deliberazione di Giunta Comunale n. 117 del 19/07/2017 il Comune di Santa Maria Nuova ha approvato il Protocollo d'Intesa del "Contratto di fiume per il bacino idrografico del Musone", redatto dal Comune di Loreto - ente coordinatore dell'attività partenariale - ove sono state definite le tappe del percorso partecipativo propedeutico alla costituzione del Contratto di Fiume e delineati gli impegni reciproci da parte degli aderenti a sostenere il processo in ogni sua fase;

Stato che a seguito degli incontri tenutisi a Loreto, Santa Maria Nuova, Porto Recanati da ultimo in Osimo si è dato modo, soprattutto alle realtà locali, di approfondire gli obiettivi strategici emersi dai quadri conoscitivi e la strategia per la definizione delle azioni, per l'iter di formazione del CdF, inerenti la riqualificazione del bacino del Musone;

Stato atto della comunicazione via mail - pervenuta in data 13/02/2019 acquisita al prot. 1202 - dal Comune di Loreto, con la quale si chiede l'adesione al protocollo d'attuazione della REM (Rete Ecologica delle Marche) e successiva sottoscrizione dell'adesione al progetto europeo BID-REX;

Stato lo schema di protocollo di intesa sull'attuazione della REM e lo schema di adesione al progetto interregionale europeo BID-REX, trasmessi con la mail appena data e ritenuto di prenderne atto, così come risultanti dall'allegato al presente atto a rimanere parte integrante e sostanziale;

DELIBERA DI GIUNTA n. 19 del 20-02-2019 - Pag. 2 - COMUNE DI SANTA MARIA NUOVA



**Città di
San Severino Marche**

Piazza del Popolo, 45 - Cap 62027
Provincia di Macerata
Tel. 0733 64111 - Fax 0733 641280
Codice fiscale e partita IVA 00118580439
www.comune.sanseverinomarche.mc.it
e-mail: info@comune.sanseverinomarche.mc.it

San Severino Marche, cod. 047 MC 043

**DELIBERAZIONE ORIGINALE DELLA
GIUNTA COMUNALE N. 39 DEL 16-02-2019**

OGGETTO: CONTRATTO DI FIUME PER I TERRITORI DEL BACINO IDROGRAFICO DEL FIUME MUSONE - APPROVAZIONE PROTOCOLLO PER IL RECEPIMENTO DELLA REM.

L'anno duemiladiciannove il giorno sedici del mese di febbraio, alle ore 10:30, nella Residenza municipale, in seguito a convocazione disposta nei modi di legge, si è riunita la Giunta comunale, nelle persone dei signori:

Piermattei Rosa	SINDACO	P
Bianconi Vanna	VICE-SINDACO	P
Antognozzi Tarcisio	ASSESSORE-CONSIGL.	P
Bianchi Sara Clorinda	ASSESSORE-CONSIGL.	P
Orlandani Jacopo	ASSESSORE-CONSIGL.	P
Paoloni Paolo	ASSESSORE-CONSIGL.	P

Assegnati n. 6. In carica n. 6. Assenti n. 0. Presenti n. 6.

Assiste in qualità di segretario verbalizzante il VICE SEGRETARIO COMUNALE Dott. Tapanelli Pietro

Constatato il numero legale degli intervenuti, assume la presidenza la Sig.ra Piermattei Rosa, nella sua qualità di SINDACO ed invita la Giunta comunale alla discussione sull'oggetto sopra indicato.



Città di San Severino Marche

Visto che sulla proposta relativa alla presente deliberazione, ai sensi dell'art. 49, comma 1, del Decreto Legislativo n. 267/2000, è stato espresso il seguente parere:

➤ parere favorevole sulla regolarità tecnica;

Con voti favorevoli unanimi espressi per alzata di mano;

DELIBERA

1. Di approvare la premessa come parte integrante e sostanziale del presente dispositivo.
2. Di approvare il protocollo di intesa allegato alla presente deliberazione per l'attuazione della REM.
3. Di autorizzare il Sindaco alla sottoscrizione del protocollo e della lettera di adesione al progetto europeo BID-REX.

Inoltre la Giunta Comunale, riscontrata la sussistenza dei motivi d'urgenza;

Con voti favorevoli unanimi espressi per alzata di mano;

DELIBERA

- Di dichiarare il presente atto immediatamente eseguibile ai sensi dell'art. 134, comma 4, del D.Lgs. 18/8/2000, n. 267.

DELIBERA DI GIUNTA n. 39 del 16-02-2019 - Pag. 4 - COMUNE SAN SEVERINO MARCHE



CITTA' DI RECANATI

ATTO DI GIUNTA COMUNALE

Data 21/02/2019

N. 55

Oggetto:

CONTRATTO DI FIUME PER I TERRITORI DEL BACINO IDROGRAFICO DEL FIUME MUSONE. APPROVAZIONE DEL PROTOCOLLO D'INTESA ATTUAZIONE REM E ADESIONE AL PROGETTO EUROPEO BID-REX.

L'anno duemiladiciannove, il giorno ventuno del mese di Febbraio, alle ore 12.30, nella Residenza Comunale, si è riunita la Giunta Comunale, convocata nei modi di legge. All'atto dell'adozione della presente deliberazione risulta la presenza dei componenti come segue:

FIORDOMO FRANCESCO	Sindaco	Presente
BRAVI ANTONIO	Vice Sindaco	Presente
PAOLTRONI TANIA	Assessore	Presente
PENNACCHIONI ROBERTA	Assessore	Assente
SOCCIO RITA	Assessore	Presente

Presenti n. 4
Assenti n. 1

Presiede il Dott. FRANCESCO FIORDOMO nella sua qualità di Sindaco ed invita la Giunta Comunale alla discussione dell'oggetto su riferito.

Assiste IL SEGRETARIO GENERALE Dott. MASSI GENTILONI SILVERI FRANCESCO

Atto di Giunta comunale n. 55 del 21/02/2019



COMUNE DI STAFFOLO

Via XX Settembre, 14 60039 Staffolo (AN)
Tel. 0731/779218 Fax 0731/770402 C.F. e P.I. 00193620424

Cod. 42049

COPIA DI DELIBERAZIONE DELLA GIUNTA COMUNALE

N. 7	DEL 14-02-2019
------	----------------

Oggetto: ADESIONE AL PROTOCOLLO SULL'ATTUAZIONE DELLA REM (RETE ECOLOGICA DELLE MARCHE) E ADESIONE AL PROGETTO EUROPEO BID-REX NELL'AMBITO DEL CONTRATTO DI FIUME PER I TERRITORI DEL BACINO IDROGRAFICO DEL FIUME MUSONE.

L'anno duemiladiciannove il giorno quattordici del mese di febbraio alle ore 09:30, nella Sala delle adunanze, si è riunita la Giunta Comunale nelle persone dei Signori:

ROSINI PATRIZIA	SINDACO	P
TOCCAFONDO LUCA	VICESINDACO	A
MORICI SELINA	ASSESSORE	P

Assiste in qualità di Segretario comunale, il Sig. Dr. MENGHI GIORGIO
Constatato il numero legale degli intervenuti, assume la presidenza la Prof. ROSINI PATRIZIA, in qualità di SINDACO, ed invita la Giunta Comunale alla discussione dell'oggetto su riferito.

REGIONE MARCHE GIUNTA REGIONALE
SERVIZIO TUTELA, GESTIONE E ASSETTO DEL TERRITORIO
P.F. Biodiversità e Rete Ecologica Regionale



Allegato 2

Progetto Interreg Europe BID-REX

ADESIONE ALLA PARTECIPAZIONE ALLO SVILUPPO DELL'ACTION PLAN

La Regione Marche partecipa al Progetto Interreg Europe BID-REX in quanto autorità competente per la Rete Ecologica delle Marche (REM) istituita con L.R. n. 2/2013, individuata, nell'ambito del progetto, come policy instrument per il miglioramento delle politiche regionali in relazione alla conservazione della biodiversità/paesaggio/sviluppo sostenibile.

BID-REX punta ad una più efficace conservazione del patrimonio naturalistico attraverso il miglioramento delle politiche di sviluppo regionale, rafforzando il legame tra i dati sulla biodiversità e i processi decisionali in materia di conservazione. Più specificamente, mira a promuovere la mobilitazione di informazioni rilevanti sulla biodiversità per aumentare l'impatto del FESR e su altri fondi UE per la conservazione del patrimonio naturale europeo.

Una delle finalità del progetto è quella di migliorare le politiche di sviluppo regionali fornendo ai decisori politici e tecnici, in occasione dell'aggiornamento/revisione degli strumenti di pianificazione territoriale, o di valutazione ambientale strategica, un quadro preliminare completo ed esaustivo dei dati biologico-ambientali e di biodiversità, presenti nei DB istituzionali (limitatamente al livello regionale e/o delle Aree Rete Natura 2000), ma anche di far emergere la caratterizzazione delle componenti ambientali locali come volano di sviluppo per i territori.

La Provincia di _____, il Comune di _____,

rappresentato dal sottoscritto _____, Responsabile del Settore/Assessore _____, esprime il proprio sostegno agli obiettivi, alle attività e agli esiti Progetto Interreg Europe BID-REX.

Poiché il successo dell'implementazione delle attività coperte da BID-REX dipende anche da una stretta collaborazione con gli attori chiave regionali, le autorità locali hanno l'occasione di fornire contributi nel settore di competenza, beneficiando della visibilità pubblica a livello europeo, nazionale, regionale e locale attraverso le attività di comunicazione e diffusione del progetto.

LA GIUNTA COMUNALE

RICHIAMATA la propria precedente deliberazione n. 24 del 23-2-2017 con cui si disponeva di aderire al Manifesto di Intenti diretto al Contratto di Fiume per i territori del bacino idrografico del Fiume Musone;

RICHIAMATA la propria precedente deliberazione n. 68 del 27-7-2017 con cui si disponeva:

- 1) di approvare il protocollo d'intesa (compresa la scheda di riparto della spesa) finalizzato alla costituzione del Contratto di Fiume per i territori ricadenti nell'ambito del bacino idrografico del Fiume Musone;
- 2) di dare atto che ai sensi del protocollo di cui sopra, il Comune di Loreto, limitatamente alla fase iniziale, fungerà da ente coordinatore dell'attività partenariale e procederà, in nome e per conto degli enti sottoscrittori, all'espletamento della procedura di conferimento dell'incarico per la gestione ed il supporto tecnico al processo partecipativo, propedeutico alla costituzione del Contratto di Fiume in oggetto;

VISTA la mail pervenuta al prot. n. 789 del 9-2-2019 da parte del Comune di Loreto con cui si chiede l'adesione al protocollo sull'attuazione della REM (Rete Ecologica delle Marche) e successiva sottoscrizione dell'adesione al progetto europeo BID-REX;

VISTO lo schema di protocollo di intesa sull'attuazione della REM e lo schema di adesione al progetto interregionale europeo BID-REX trasmessi con la mail appena citata e ritenuto di prenderne atto così come risultanti dall'allegato al presente atto a formarne parte integrante e sostanziale;

DATO ATTO che la presente proposta di deliberazione, ai sensi dell' art. 49 e dell'art. 147-bis comma 1 del D. Lgs. n. 267 del 18.08.2000, è corredata del parere favorevole di regolarità tecnica, attestante la regolarità e la correttezza dell'azione amministrativa, del Responsabile dell'Area Tecnica;
F.to Arch. Piero Cantani

DATO ATTO che, non comportando il presente atto riflessi diretti o indiretti sulla situazione economico-finanziaria o sul patrimonio dell'Ente, non sono richiesti, ai sensi dell'art. 49 e dell'art. 147-bis comma 1 del D. Lgs. n. 267 del 18.08.2000, il parere in ordine alla regolarità contabile e il visto attestante la copertura finanziaria del Responsabile dell'Area Amministrativa, Finanziaria e Tributi;
F.to Dr. Giorgio Pierpaoli

VISTO l'art. 48 del D.Lgs. n. 267 del 18.08.2000;

CON VOTAZIONE UNANIME E FAVOREVOLE, resa nei modi e forme di Legge;

DELIBERA

- 1) di assumere la premessa narrativa, che s'intende qui integralmente richiamata ed approvata, a formare parte integrante e sostanziale del presente atto;

DELIBERA DI GIUNTA n. 7 del 14-02-2019 - pag. 2 - COMUNE DI STAFFOLO



COMUNE DI LORETO

Provincia di Ancona

**COPIA DELIBERAZIONE GIUNTA COMUNALE
N. 69 del 13/03/2019**

OGGETTO:
Protocollo d'intesa attuazione REM nell'ambito del "Contratto di fiume del Musone" - ADESIONE

L'anno Duemiladiciannove il Giorno Tredici del mese di Marzo alle ore 14:00, nella sede comunale, in seguito a convocazione disposta dal Sindaco, si è riunita la Giunta nelle persone dei Signori:

Presente		
1	NICCOLETTI PAOLO	SINDACO
2	MORELLI ALESSIA	VICE SINDACO
3	MARIANI LUCA	ASSESSORE
4	ASCANI MARCO	ASSESSORE
5	FLAMINI PAMELA	ASSESSORE
6	PIRCHIO FAUSTO	ASSESSORE
Presenti N. 5		Assenti N. 1

Partecipa alla seduta il Segretario Generale ZANIERI STEFANO, anche con funzioni di verbalizzante.

Assume la Presidenza NICCOLETTI PAOLO, che, dichiarata aperta la seduta per aver constatato il numero legale degli intervenuti, passa alla trattazione dell'argomento di cui all'oggetto.

COPIA DI ATTO DELLA GIUNTA Seduta del 13/03/2019 n. 69
COMUNE DI LORETO - Provincia di Ancona - C.A.P. 60021 - P.I.C.F. 00319830428

Pagina 1



COMUNE DI LORETO

Provincia di Ancona

LA GIUNTA MUNICIPALE

RICHIAMATA la propria Deliberazione del 06/02/2018 n.25 con la quale, tra l'altro, si approvava il Protocollo d'intesa (compresa la scheda di riparto della spesa) e si assumeva, limitatamente alla fase iniziale, funzioni di ente coordinatore dell'attività partenariale e procederà, in nome e per conto degli enti sottoscrittori, all'espletamento della procedura di conferimento dell'incarico per la gestione ed il supporto tecnico al processo partecipativo, propedeutico alla costituzione del Contratto di Fiume in oggetto.

CONSIDERATO CHE:

- con la L.R. n.2/2013 è stata istituita la Rete ecologica delle Marche (REM), quale strumento per la salvaguardia della biodiversità, per la riduzione della frammentazione degli habitat e della matrice ambientale e per la valorizzazione del paesaggio. Per tali finalità la Giunta regionale favorisce la realizzazione di interventi che promuovono il rafforzamento delle connessioni ecologiche e dei servizi eco sistemici. La suddetta norma prevede altresì che la REM sia recepita negli strumenti di pianificazione territoriale e urbanistica adottati dopo l'entrata in vigore della legge stessa.
- Con la DGR n. 1634/2011 sono stati approvati la Struttura, gli Obiettivi gestionali e gli Strumenti di attuazione della Rete ecologica delle Marche, quali indirizzi per la definizione degli obiettivi di qualità e di valorizzazione ambientale ai fini dello sviluppo ecocompatibile della Marche.
- La tutela e la valorizzazione dell'ambiente, di cui la biodiversità è un elemento essenziale, rappresenta un obiettivo costante per tutte le politiche di governo del territorio. In questo senso la REM è stata concepita come fattore di dialogo con gli strumenti della pianificazione territoriale e urbanistica e deve essere realizzata dai soggetti istituzionali coinvolti a vario titolo nella gestione del territorio; tali strumenti si incaricano operativamente di attuare queste tematiche ai vari livelli - Regione, Province, Comuni, Aree Protette, Unioni Montane, Autorità di bacino - e settori - ambiente e paesaggio, governo del territorio, mobilità ed infrastrutture, agricoltura e forestazione, turismo,....- declinati secondo le relative scale di rappresentazione;

VISTA la D.G.R. n.1288/2018 inerente l'approvazione degli indirizzi per il recepimento della Rete Ecologica delle Marche (REM), che definisce tra l'altro alla tabella 2 il percorso metodologico con cui procedere nel recepimento della REM a scala locale (REL) e comunale (REC), recependo le Linee Guida ISPRA n. 148/2017 per la caratterizzazione delle componenti ambientali a supporto delle procedure di VAS;

DATO CHE:

- la Regione Marche partecipa come partner al Progetto Interreg Europe BID-REX "Dai dati sulla biodiversità alle decisioni: migliorare il valore naturale attraverso le politiche di sviluppo regionale" utilizzando la REM come policy instrument per il conseguimento degli obiettivi assegnati il disegno delle rete ecologica deve essere implementato in aree-pilota opportunamente individuate per il miglioramento delle politiche funzionali alla conservazione della biodiversità/paesaggio/sviluppo sostenibile;
- le Amministrazioni locali, mediante la sottoscrizione del "Protocollo di Intesa" e la firma della "Lettera di Adesione dell'Action Plan del Progetto BID-REX", si impegnano a sperimentare come aree pilota il processo di recepimento della REM negli strumenti di pianificazione territoriale di pertinenza, attraverso una fase partecipativa che vedrà impegnati tecnici delle Amministrazioni Locali, della Regione ed esperti esterni, individuando altresì una o più possibili azioni progettuali; tale indicazioni saranno incluse nell'Action Plan, che verrà quindi implementato nella seconda fase del progetto BID-REX (2019-2021).

COPIA DI ATTO DELLA GIUNTA Seduta del 13/03/2019 n. 69
COMUNE DI LORETO - Provincia di Ancona - C.A.P. 60021 - P.I.C.F. 00319830428

Pagina 2