

TAKING
COOPERATION
FORWARD



Webinar Civinet România
8 Aprilie 2020



Schema de Auto-Evaluare a Planurilor de Mobilitate Urbană Durabilă



Ana-Maria Baston, Rupprecht Consult

- **Revizuirea variantei anterioare a schemei de auto-evaluare a PMUD**
 - Pentru a putea fi utilizată și de către orașele care nu au PMUD
 - Pentru a acoperi întreaga ‘**zonă urbană funcțională**’ și nu doar limita administrativă a unui oraș
 - Realizată în contextul actualizării Ghidului PMUD (2019)
- **Complet actualizată conform sugestiilor utilizatorilor**, și în urma testelor realizate în cadrul proiectului SUMP s-Up de către orașele partnere (online), și a testelor realizate în cadrul unor ateliere de lucru dedicate organizate de proiectul LOW-CARB (Cracovia și Köln)
- **Publicată în februarie 2020 în engleză și germană.**



Care este scopul auto-evaluării?

- Relevă **punctele tari si punctele slabe** ale planificării de mobilitate dintr-un oraș
- Oferă **sugestii** pentru îmbunătățirea calității planului
- Instrument de **dialog** între departamente diferite sau instituții diferite implicate în procesul PMUD într-un oraș
- Este oferită **gratuit online** (nu este nevoie de un auditor extern)
- **Auto evaluare rapidă și anonimă** (20 minute – 2 ore)

Start



Bine ați venit la schema de autoevaluare a planurilor de mobilitate urbană durabilă

Schema de autoevaluare a planurilor de mobilitate urbană durabilă (PMUD) vă sprijină în **evaluarea și îmbunătățirea planificării mobilității** în orașul dumneavoastră sau în zona urbană funcțională. Pagina cu rezultate vă va arăta cât de bine îndeplinesc activitățile dumneavoastră de planificare principiile unui Plan de Mobilitate Urbană Durabilă, permițându-vă să identificați punctele forte și punctele slabe ale abordării dumneavoastră. Vi se vor oferi **sfaturi personalizate în vederea unor potențiale îmbunătățiri**, exemple de bune practică precum și link-uri către documentații specifice situației dumneavoastră.

Schema de autoevaluare a PMUD poate fi utilizată atât pentru **evaluarea calității unui plan strategic de mobilitate**, cât și pentru **evaluarea activităților de planificare în general**. Acest lucru este util în toate etapele procesului de planificare - de exemplu pentru a evalua ce anume poate fi îmbunătățit în etapa de inițiere a PMUD, pentru a reajusta activitățile pe parcursul procesului sau pentru a evalua calitatea planului final. Pentru a realiza o evaluare care să se potrivească situației dumneavoastră, s-au conceput **seturi de întrebări adaptate în funcție de contextul de planificare și de interesul dumneavoastră** (evaluarea unui plan strategic de mobilitate sau a activităților de planificare în general).

Schema de autoevaluare a PMUD ar trebui completată de **una sau mai multe persoane care sunt bine familiarizate cu activitățile de planificare a mobilității din orașul dumneavoastră sau din zona urbană funcțională** (și cu PMUD-ul și procesul lui de elaborare, dacă doriți să evaluați calitatea planului). Este posibil ca o persoană să răspundă în numele echipei de planificare a mobilității urbane sau a echipei care coordonează PMUD. Cu toate acestea, pentru o mai mare acuratețe, recomandăm ca mai multe persoane să completeze chestionarul (colegi din alte departamente, alte municipalități, organizații regionale, factori de decizie și actori cheie implicați în planificarea mobilității sau în elaborarea planului). Puteți obține informații extrem de relevante dacă apoi comparați similitudinile și diferențele din răspunsurile diferiților actori, de exemplu în cadrul unui atelier de lucru.

Schema de autoevaluare a PMUD constă în opt secțiuni corelate direct cu principiile de elaborare a PMUD și urmează în linii mari ordinea dezvoltării unui proces de planificare. În funcție de contextul dumneavoastră de planificare, aceasta poate conține între **30 și 45 de întrebări**. Dacă o persoană cu un nivel bun de cunoștințe o completează pe cont propriu, nu ar trebui să dureze mai mult de aproximativ **20-30 de minute**. Pentru a o folosi în cadrul unui atelier de lucru, vă recomandăm să alocați 1.5 până la 2 ore pentru a permite suficient timp pentru discuții.

Începeți evaluarea PMUD


Pentru cine este utilă?

Seturi personalizate de întrebări pentru diferite tipologii de orașe și condiții:

- Centru urban/ zonă urbană funcțională/ zonă metropolitană
- Centre urbane cu sau fără un PMUD în vigoare

Poate fi utilizată de către experții în transport urban


- Pentru evaluarea în general a procesului de planificare a mobilității
- Pentru a oferi sprijin înainte sau după realizarea PMUD
- Pentru a evalua calitatea PMUD după finalizarea acestuia.

Contextul planificării Codul dvs: 7tvaw 

Ce suprafață acoperă PMUD-ul?

- Centrul orașului
- Limitele administrative ale orașului
- Zona funcțională (zona de navetă definită de fluxurile principale de navetiști, numită și aglomerare)
- Regiune / zonă metropolitană mai mare decât zona de navetă

< Înapoi Înainte >

Contextul planificării Codul dvs: 7tvaw 

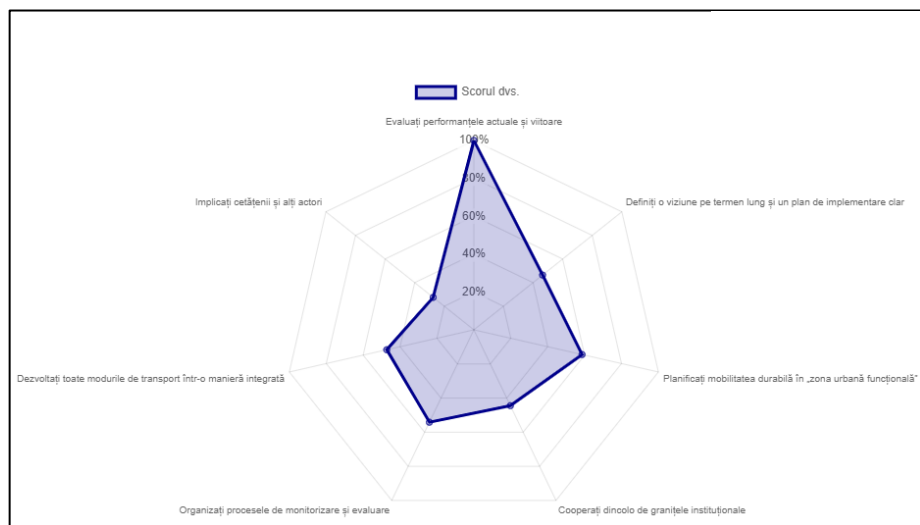
9 - Cum ați fost dumneavoastră implicat în dezvoltarea PMUD?

- Am fost membru al echipei de bază care a elaborat PMUD-ul (de ex.: din administrația orașului sau consultant)
- Am fost implicat ca actor instituțional în afara echipei de bază (de ex.: personal din administrație sau reprezentant al unei asociații într-un consiliu consultativ)
- Am fost implicat ca factor de decizie (de ex.: în consiliul local)
- Am fost implicat ca cetățean (de ex.: participând la ateliere de lucru)
- Am fost implicat ca membru al unei organizații de cercetare, ONG sau companie privată (de ex.: participând la ateliere)
- Nu am fost implicat

< Înapoi Înainte >

Cum se folosește?

- 30 - 45 întrebări
- Feedback detaliat, structurat conform principiilor PMUD
- Recomandări suplimentare
- Se completează singur sau în cadrul unui atelier de lucru



Implicați cetățenii și alți actori

Sunt necesare eforturi mai mari!

Planificarea mobilității urbane durabile urmează o abordare transparentă și participativă. Cetățenii, precum și o gamă largă de actori ai societății civile și specialiști în transport sunt implicați activ pe parcursul procesului de planificare pentru a asigura sprijinul necesare precum și un nivel ridicat de acceptare.

Răspunsurile dumneavoastră indică participarea foarte limitată a publicului în procesul de planificare. Acest lucru poate face ca activitățile dvs. să nu acopere aspecte importante, și poate crea riscuri la nivel politic dacă o anumită parte a populației sau părți interesate importante simt că vocile lor nu au fost auzite, drept urmare se pot opune planurilor dvs.

Primele activitățile utile pentru a pune bazele participării ar putea fi:

- Identificați părțile interesate relevante (de ex. utilizând tabelul de reprezentare a părților interesate din secțiunea instrumente). Alături de publicul larg, este important să se implice un grup echilibrat de reprezentanți instituționali, cum ar fi partidele politice, grupurile cetățenești și comunitare, organizațiile de afaceri, operatorii de transport și instituțiile de cercetare.
- Informați activ publicul cu privire la activitățile de planificare. Folosiți o combinație de metode, inclusiv formate convenționale, cum ar fi articole publicate în presa locală, intervenții la radio, anunțuri pe website-uri, afișe în spații publice sau scrisori către locuitori, dar și formate inovative, cum ar fi social media, scurte videoclipuri, un centru drop-in sau un website dedicat.
- Dincolo de informarea cetățenilor, permiteți-le să se implice și să participe la dezbateri, în special în fazele de planificare mai puțin tehnice, atunci când procesele sunt încă deschise și flexibile. Ori de câte ori se elaborează o viziune pe termen lung sau obiective strategice, asigurați-vă de participarea publicului, de exemplu cu ateliere dedicate definirii viziunii. Dacă un eveniment mare cu cetățenii pare a fi încă prea provocator, poate fi util să invitați doar un grup de părți interesate instituționale care reprezintă toate părțile relevante ale societății.
- Înainte de începerea implementării, discutați cu cetățenii și cu părțile interesate direct afectate (pozitiv sau negativ) pe marginea unei măsuri planificate, și răspundeți temerilor acestora. Descrieți avantajele și oferiți alternative acolo unde rutinele zilnice de călătorie ar trebui schimbate. Rețineți faptul că cei care se tem că vor fi afectați negativ de aplicarea unei anumite măsuri vor vocifera mai mult decât cei care beneficiază de pe urma acelei măsuri, chiar dacă primii sunt în minoritate.
- Căutați modalități creative de implicare a părților interesate, acolo unde este posibil (de ex., copiii să picteze amprente pe pământ marcând trasee sigure către școală).
- În toate activitățile de participare, este crucial să comunicați modul în care rezultatele acestora sunt luate în considerare. Subliniați faptul că rezultatele discuțiilor nu vor dispărea într-un sertar, dar pe de altă parte nu toate sugestiile pot fi urmate, iar deciziile vor fi luate adesea pe baza unor opinii contradictorii.
- Pentru orice întâlnire publică, alegeți locația cu atenție și asigurați-vă că este ușor accesibilă, fără bariere și accesibilă cu mijloacele de transport în comun, precum și că oferă o cameră bine luminată, cu o acustică bună și posibilități de lucru în grupuri mai mici. Asigurați-vă un moderator profesionist și luați în considerare diferențele orare ale oamenilor. Un eveniment de după-amiază ar putea exclude angajații, în timp ce evenimentele de seară pot fi dificile pentru părinți.

Bune practici

- [Leuven, Belgium: Widely accepted Leuven Climate Vision](#)
- [Ghent, Belgium: Public debate evenings, stakeholder meetings and public consultation](#)
- [Webinar: Working with stakeholders in Vilnius' SUMP](#)
- [Brno, Czech Republic: Citizen engagement strategy combining traditional and online formats](#)
- [Vilnius, Lithuania: Comprehensive engagement achieving broad ownership of the SUMP](#)
- [Munich, Germany: Extensive stakeholder workshops for shaping the objectives](#)

Instrumente utile pentru măsurarea calității spațiilor publice

- [Future search workshop for co-creating a vision](#)
- [Table to identify relevant stakeholders for sustainable urban mobility planning](#)
- [Influence-interest matrix to analyse stakeholder constellations](#)
- [Overview of involvement tools and methods for sustainable urban mobility planning](#)

Lecturi recomandate

- [Activity 4.2: Discuss scenarios with citizens and stakeholders](#)
- [Activity 5.1: Co-create common vision with citizens and stakeholders](#)
- [Participation manual – Actively engaging citizens and stakeholders](#)
- [Co-Implementation Guidelines](#)
- [Activity 8.4: Ensure wide political and public support](#)
- [Activity 11.2: Inform and engage citizens and stakeholders](#)

www.sump-assessment.eu

Ce urmează?

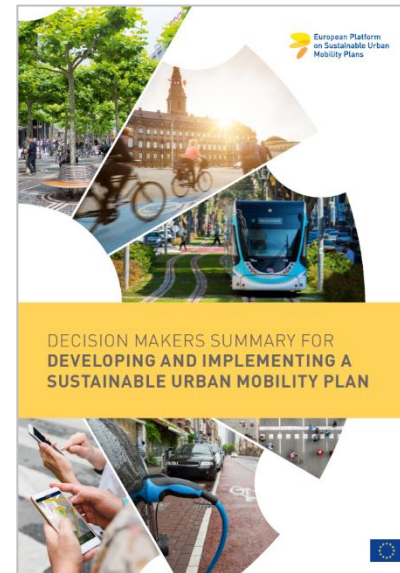
- Schema este publicată în limbile engleză și germană
- **Foarte curând va fi disponibilă și în limba română, franceză, spaniolă, bulgară (în faza de test)**
- Apoi și în alte limbi (din zona central-europeană): croată, cehă și slovacă, maghiară, poloneză, slovenă
- Alte traduceri sunt în discuție: greacă, turcă.



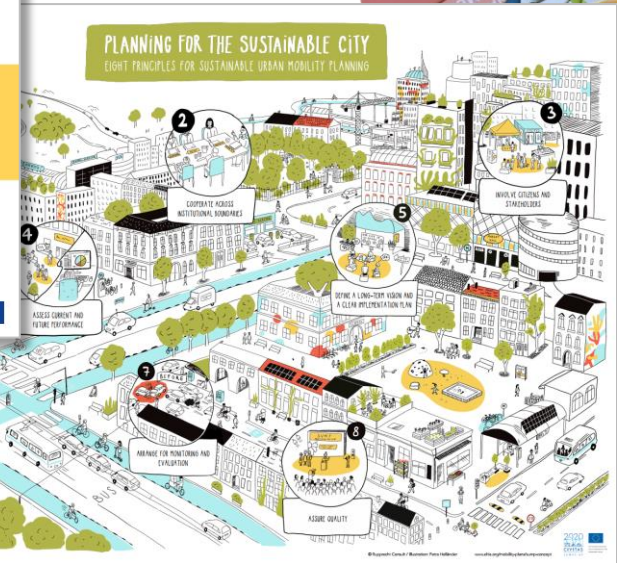
SUMP
Self-Assessment
Tool

Eltis - the urban mobility observatory <https://www.eltis.org/mobility-plans>

- Platforma Eltis: se pot descărca ghiduri, materiale (video)
- **Ghidul PMUD actualizat** (print, PDF, online) cu varianta sumară, paletarul PMUD și poster
- Glosarul de termeni PMUD
- Ghiduri tematice și fișe informative pentru specialiști



Cele mai noi produse!



SUMP Tool Inventory
www.civitas.eu/tool-inventory



Cursuri online gratuite pe
www.mobility-academy.eu

Schema de auto-evaluare a planurilor de mobilitate urbană durabilă

www.sump-assessment.eu

Vă mulțumesc! Întrebări?

Ana-Maria Baston

a.baston@rupprecht-consult.eu

www.rupprecht-consult.eu

www.mobility-academy.eu

[@Rupprecht_Tweet](https://twitter.com/Rupprecht_Tweet)

Legal Disclaimer: The sole responsibility for the content of this presentation lies with the authors. It does not necessarily reflect the opinion of the European Union. The European Commission is not responsible for any use that may be made of the information contained therein. All images are provided by the respective partners (unless otherwise noted) and are approved for reproduction in this publication.