

# EESTI-LÄTI PIIRIÜLESE REAGEERIMISE STANDARDTEGEVUSJUHIS

Riia lahe ja Irbe väina naftareostuse sündmusteks



**Interreg**  
**Estonia-Latvia**  
European Regional Development Fund



EUROPEAN UNION

Käesolev väljaanne kajastab autori seisukohti. Programmi haldav asutus ei vastuta selle teabe edasise kasutamise eest.

# **1. SISSEJUHATUS**

## **1.1 Standardtegevusjuhise (STJ) eesmärk**

Läänemerepiirkonna riigid jagavad mere keskkonnakaitsealast vastutust ja keskkonnaõnnetuste korral on oluline kooskõlastatud piiriülene reageerimine.

Piiriülese koostöö eesmärgiks on anda Eesti ja Läti reageerijatele hädaolukorras tegutsemiseks vajalik väljaõpe ja teadmised teise riigi valmisoleku ja reageerimise kohta.

Kuna reostustõrje taktikaline ja tehniline läbiviimine sõltub eelkõige olemasolevast varustusest ja seadmetest, siis on reostusega tegelemine väga mitmekülgne ülesanne ja erineb riigiti.

Projekti „Safe coast and sea in Latvia and Estonia „SAFE SEA”” raames koostatud tegevusjuhised aitavad reostustõrjeoperatsioonide korral kirjeldada mõlema riigi reostustõrjeprotseduure ning toovad välja, kuidas naaberriigi abiüksus sobitub ja kaasatakse abi vastuvõtva riigi päästestruktuuri ja töökorraldusse. STJ loob selge mudeli tulevikus keskkonnaõnnetustele reageerimiseks vastastikuste ühisoperatsioonide ja piiriülese koostöö raames.

Mõlema riigi vastavate struktuuride ametlikud kohustused ja tegevused kaardistatakse ja kirjeldatakse antud dokumendis.

## 1.2 Eesti ja Läti koostöö alused

- EESTI VABARIIGI VALITSUSE, LEEDU VABARIIGI VALITSUSE JA LÄTI VABARIIGI VALITSUSE HÄDAOLUKORDADE ENNETAMISE, NENDEKS VALMISOLEKU JA NEILE REAGEERIMISE ALASE VASTASTIKUSE ABI JA KOOSTÖÖ KOKKULEPE (2018)
- Päästeametis rahvusvahelise abipalve menetlemise kord (Eesti 2016)
- Rahvusvahelise abitaotluse protseduurid (Läti 2017)

## 1.3 Võtmeisikute roll

### 1.3.1 Päästetöö juht (PTJ)

Päästeametnik, kes juhib päästetööd. PTJ vastutab päästetööde koordineerimise eest ning temale alluvad kõik asjasse puutuvad isikud (kaasa arvatud rahvusvaheline abi).

### 1.3.2 Meeskonnajuht

Abistav riik määrab meeskonna juhi, kes vastutab meeskonna tööde juhtimise ning koostöö eest abi taotleva riigi üksustega.

### 1.3.3 Sideohvitser

Abistav riik määrab meeskonda sideohvitseri, et tagada abi taotleva riigi juhtimisorganile informatsiooni vahetamine ja vajalikud teadmised kaasatud ressurssidest ja vahenditest.

### 1.3.4 Kodumeeskond

Kodumeeskonda kuulub grupp eksperte, kelle peamine ülesanne on lähetatava meeskonna toetamine.

### 1.3.5 Kontaktpunkt

Kontaktpunkt on isik või struktuuriüksus, kes koordineerib infovahetust rahvusvaheliste organisatsioonidega ja on abitaotleja peamine kontakt.

## **2. Abistava riigi valmisolek reageerimiseks**

### **2.1 Rahvusvahelise abi taotlemine**

- Abi taotleva riigi abipalve esitab pädev asutus ja see esitatakse abistava riigi pädevale asutusele.
- Riik, kellele abipalve esitatakse, võtab taotluse vastu, analüüsib seda ja kinnitab taotluse edasise menetlemise. Kui otsus abipakkumise osutamiseks on tehtud, teavitab riik abipalve esitanud riiki otsusest ja algatab edasised tegevused.
- Vastus abipalvele antakse 6 tunni jooksul.

### **2.2 Meeskonna moodustamine ja ettevalmistavad tegevused**

#### **2.1.1 Meeskonna kvalifikatsioon**

- Meeskonna liige – on saanud vastava väljaõppe kasutama erivarustust ja vahendeid reostustõrjetöödel.
- Meeskonnajuht – on pädev juhtima ressursse ja suhtlust abi taotleva riigi vastava üksustega.

#### **2.1.2 Enne lähetust peab meeskonnajuht teostama järgmised tegevused**

- Dokumentide kontrollimine.
- Sõiduvahendite valik ja ettevalmistamine.
- Varustuse pakkimine ja kontrollimine.
- Meeskonna valimine ja ettevalmistamine.
- Muud protseduurid (finantsilised, meediahuviga seotud, kindlustus jms)
- Infotunni korraldamine.
- Kodumeeskonna valmisolek ja ülesanded.

## **2.3 Vajalik dokumentatsioon**

- Riiklik ID-kaart või pass.
- Juhiluba.
- Kindlustus (isiku-, sõiduki-, varustuskindlustus).
- Nimekiri erivarustusest (seal hulgas inglise keeles).

## **2.4 Isiklike asjade kontrollimine**

- Iga meeskonna liige vastutab järgmiste dokumentide olemasolu ja kehtivuse eest:
  - Riiklik ID-kaart või pass;
  - Kehtiv juhiluba.

## **2.5 Reageerimise aeg**

- Otsus abipalvele vastamiseks tehakse 6 tunni jooksul ja väljasõit toimub 24 tunni jooksul pärast abipalve aktsepteerimist.

# **3. Abi vastuvõtva riigi toetus (HNS)**

## **3.1 Vastuvõtupunkt**

- Abistava meeskonnaga kohtumiseks ja meeskonna võimekusega tutvumiseks lepatakse kokku vastuvõtupunkt. Abi taotleva riigi esindaja ootab meeskondi Ikla-Ainazi piiril (Läti ja Eesti vahel) vastuvõtupunktis ja seejärel juhatab meeskonnad sündmuskohale. Vastuvõtupunkti asukohta võib olenevalt sündmuse asukohast läbirääkimiste teel ka teisiti kokku leppida.

## **3.2 Sideohvitser**

- Sideohvitseri teenus toetab kontakti loomist, infovahetust ja kooskõlastatud operatiivse tegevuse tagamist. Antud tegevused

on olulised efektiivse tegutsemise koordineerimiseks ja koostöö paremaks tagamiseks.

### **3.3 Abi taotlev riik**

- Tagab abi vastuvõtva riigi ja abi andva riigi meeskondade tegutsemise ühtses juhtimisstruktuuris;
- Annab abistavatele meeskondadele vajalikku administratiivset, logistilist ja muud vajalikku tuge;
  - Eskort
  - Sideohvitser
  - Baaslaager
  - Kanalisatsioon
  - Kütus
  - Prügi
  - Teenindus/hooldus
  - Varustuse saneerimine
  - Toitlustus
  - Transport
  - Ohutus ja turvalisus (arstiabi)
  - Varustus
  - Raadioside
- Hõlbustab vajadusel vastuvõtjate, ekspertide, varustuse piiriülest liikumist;
  - Vastuvõtupunkt
  - Ülevaade olukorrast (kaardid, asukohad, turvalisuse meetmed)
- Annab selged korraldused ülesanneteks;
- Hoiab abistavat riiki üldise olukorraga kursis.

### **3.4 Abistamise lõpetamise protseduurid**

#### **3.4.1 Abi osutamine on lõppenud kui:**

- PTJ otsustab, et missioon on täidetud ja edasist abi pole enam vaja;
- Abistav meeskond katkestab missiooni (näit. abistava riigi tagasikutsel, meeskonnaliikmete vigastuse korral) ja teavitab sellest PTJ.

#### **3.4.2 Tööde ülevõtmise ja üleandmise protseduurid**

- Tuleb korraldada ülevaade situatsioonist, erijuhtumid ja muu oluline teave, et tagada kohalike meeskondade või uue abistava riigi meeskonna edasine efektiivne töö.
- Oluline on järgida hästi planeeritud lahkumisprotseduuri, mis sisaldab kõiki vajalikke samme missiooni lõpetamiseks. Sinna alla kuuluvad näiteks vajadusel varustuse või vahendite üleandmine, (kontroll-nimekirjad või muud dokumendid), oluliste kontaktide nimekiri, transpordi planeerimise üksikasjad, meeskonnaliikmete andmed, tekkinud varustuse või vahendite kahjud, kulude hüvitamise dokumendid jms.
- Kannatanud riigile varustuse andmine. Meeskond peab mahajäetud varustuse või vahendite kohta koostama abitaotlevale riigile/organisatsioonile vastavad üleandmise dokumendid.

#### **3.4.3 Missioonijärgsed tegevused**

- Varustus pakitakse ja transporditakse tagasi abistavasse riiki, kus see kontrollitakse, puhastatakse ja taastatakse võimekus.
- Meeskonnajuht kirjutab kokkuvõtliku aruande, märkides ära kulud/kahjud ja ülevaate maha jäetud varustusest (soovi korral).
- Peale missiooni lõppu koostatakse lõpparuanne, kuhu koondatakse ülevaate järeldustest ja õppetundidest ning seejärel saadetakse need riikide osapooltele.

## **4. Eesti ja Läti riikide reostustõrje võimekuste kirjeldus**

**4.1 Olenevalt hädaolukorrast võib kannatanud riik taotleda abi spetsiifiliseks võimekuseks. Kannatanud riik võib abi taotleda järgnevate võimalike võimekuste osas (riikide detailsem võimekus on välja toodud dokumendi lisis 3):**

- Ekspertid, kellel on spetsiifilised teadmised ja kogemus reostustõrje likvideerimise sündmuste lahendamisel);
- Meeskond, kes on saanud spetsiaalse väljaõppe reostustõrje likvideerimise sündmustel ja kellel on vajalik varustus ning vahendid;
- Materiaalne abi (varustus või vahendid).

### **4.2 Meeskonna komplekteerimine**

- Siseriiklikke protseduure järgides saadab abistav riik vähemalt ühe meeskonna kuhu kuulub 1. meeskonnajuht ja 3 meeskonnaliiget.

### **4.3 Riikide reostustõrje võimekuste kirjeldused ja paiknemise**

- Riikide reostustõrje võimekuste kirjeldused ja paiknemised on täpsemalt kirjeldatud Lisis 1.

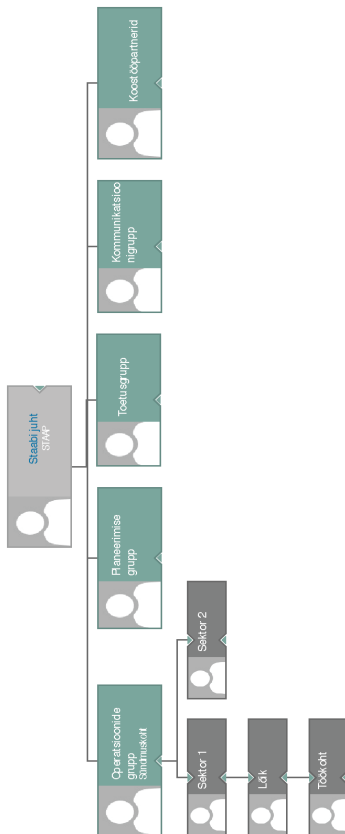


## 5. Päästetöö juhtimine

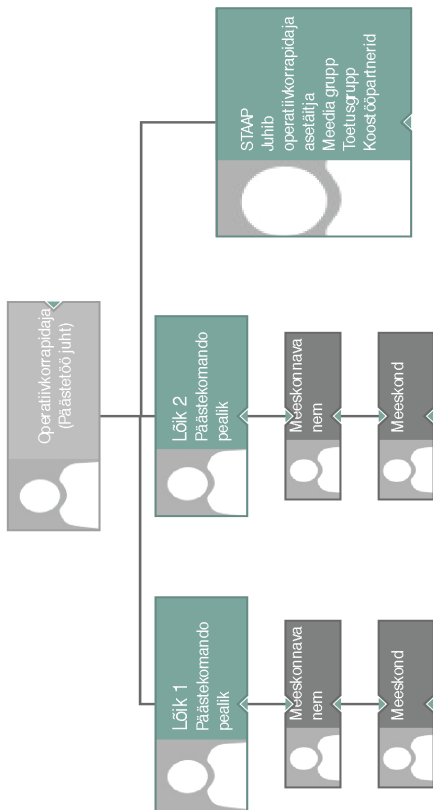
### 5.1 Päästetööde koordineerimine ja juhtimisstruktuur (abi taotlev riik)

- Kui abipalve rahuldatakse, siis peab abi taotlev riik tegema tihedat koostööd abistavate riikide vastavate organisatsioonidega, et tagada meeskondade integreerimist abi taotleva riigi juhtimisstruktuuri.
- Hädaolukorras, mille tagajärjed on ulatuslikud ja pikaajalised on vajalik asutuste ja isikute koostöö tegemiseks (s.h kaasatav eritehnika ja varustus, lisatööjõud, partnerid, ekspertteadmised ja välisabi), moodustada sündmuse lahendamise juhtimiseks staap.
- Eesti päästeameti juhtimise võimekus päästesündmustele reageerimisel koosneb 4-st juhtimistasandist:
  - I - juhtimistasand päästekomando meeskonnavanem;
  - II - juhtimistasand päästepiirkonna operatiivkorrapidaja;
  - III - juhtimistasand regiooni vastutav korrapidaja;
  - IV - juhtimistasand riiklik korrapidaja.
- Läti riikliku tuletõrje ja päästeteenistuse juhtimise võimekus päästesündmustele reageerimisel koosneb 4-st juhtimistasandist:
  - I - juhtimistasand päästekomando meeskonnavanem;
  - II - juhtimistasand päästekomando pealik;
  - III - juhtimistasand päästepiirkonna operatiivkorrapidaja;
  - IV - juhtimistasand regiooni vastutav korrapidaja.

- Eesti Päästeameti staabi struktuur reageerimisel päästesündmustele



- Läti riikliku tuletõrje ja päästeteenistuse juhtimisstruktuur reageerimisel päästesündmustele



## 5.2 Päästetööde koordineerimine ja juhtimisstruktuur (abistav riik)

- Abistava riigiüksusi/meeskondi juhhib meeskonna juht.
- Abistava riigi meeskonnajuht(-id) ja sideohvitser hoiavad üksteist kursis neile määratud tööülesannete täitmisega.



1 Meeskonnajuht

3 Meeskonna liiget

*1 meeskonna koosseis*

## 6. Kohalike asutuste ja ametkondade juhtimistegevused ja koostööga seotud kohustused mõlemas riigis

### 6.1 Eesti

- Majandus- ja kommunikatsiooniministeerium tagab Veeteede ametile ressursid merereostustõrje operatsioonis.
- Siseministeerium tagab Päästeameti, Piirivalve, kohalike omavalitsuste päästeasutuste osalemise ja vahendid merereostustõrje operatsioonis.
- Keskkonnaamet korraldab tegevused rannikul eluslooduse päästmiseks, sh lindude ja loomade puhastamise. Korraldab reostuse korje käigus rannikul tekkinud jäätmete ajutise ladustamise ja selle üleandmise jäätmekäitlejale. Päästesündmuse lõppemise järgselt korraldab keskkonna eelneva seisundi taastamist. Nõustab PPA-d ja PäA-d tegevuste

korraldamisel merel ja rannikul (nt looduskeskkonnast lähtuvate ettepanekute esitamine vms).

- Rahandusministeerium tagab Maksu- ja Tolliameti kaudu välisriikidest appi saabuvate reostustõrjeüksuste isikkoosseisu ja vahendite lihtsustatud läbipääsu Eesti vastutusosal.
- Keskkonnainspeksioon modelleerib reostuse leviku, omades õigust kasutada reostuse leviku modelleerimiseks vajalikku IT rakendust. Hindab reostuse keskkonnaohtlikkust ning selgitab välja reostusega looduskeskkonnale tekitatud kahju. Korraldab menetlustoimingud reostaja selgitamiseks ning vastutusele võtmiseks. Nõustab PPA-d ja PÄA-d tegevuste korraldamisel merel ja rannikul.
- Veeteede Amet vastavalt PPA suunistele edastab reostustõrje piirkonnas asuvatele alustele navigatsioonihoiatuse. Edastab Soome lahe kohustusliku laevaettekannete süsteemi Eesti vastutusosalas või laevaliikluse korraldamise süsteemi Tallinna alal asuvatele alustele täiendavat informatsiooni ja soovitusi reostustõrje piirkonna vältimiseks ning informatsiooni ja soovitusi konkreetsetele veesõidukitele. Tagab ametiabi korras PPA-le reostustõrje ressursid vastavalt PPA ja VA vahel sõlmitud koostöökokkuleppele.
- Kohalik omavalitsus abistab pädevat asutust reostustõrjel ning eluslooduse päästel või korraldab seda oma pädevuste ja võimaluste piires. Abistab pädevat asutust evakuatsiooni läbiviimisel (nt majutuskohtade leidmine, abistamine transpordi või toitlustamise korraldamisega vms) oma võimaluste piires. Abistab pädevat asutust avalikkuse teavitamisel (nt piirkonnas elavate inimeste teavitamise korraldamine vms) oma võimaluste piires.

- Sadama pidaja esmased tegevused reostuse tekkimisel on korraldada sadama akvatooriumis reostuse avastamist ja reostustõrjet. Reostuse avastamisel sadama akvatooriumilt informeerib sellest koheselt HK-d, JRCC Tallinna, KKI-d ning VA-d.

## 6.2 Läti

- Mereväe ja sõjaväe üksused – täites rannavalve funktsioone merealal, likvideerivad laevaõnnetuste tagajärgi, nafta ja teiste ohtlike või kahjulike ainete reostust merre lekkimisel ning koordineerivad töid nimetatud tagajärgede likvideerimiseks Läti vetes.
- Merest kogutud nafta, kahjulike või ohtlike ainete ajutist hoidmist korraldab oma tehniliste võimaluste piires Piirivalve.
- Riigile kuuluv piiratud vastutusega äriühing “Läti keskkonna, geoloogia ja meteoroloogia keskus” korraldab rannikualadelt kogutud nafta, kahjulike ja ohtlike ainete transporti, hoidmist ja käitlust.
- Saasteaine määramise ja informatsiooni kogumise tagab Riiklik Keskkonnateenistus koostöös Piirivalvega.
- Riiklik tuletõrje- ja päästeamet organiseerib ja korraldab lennuvahendite hädamaandumisi ning päästetöid.
- Riiklik Keskkonnateenistus vastutab „Riiklik valmisolekukava naftareostus kahjulikud ja ohtlikud ained meres” rakendamise koordineerimise eest.
- Mereväe ja sõjaväe üksused vastutavad valmisolekukavas sätestatud meetmete rakendamise eest, et kõrvaldada merest naftareostus, kahjulike ja ohtlike ainete reostuse tagajärjed.

Tegevustasandid:

- Esimene tegevustasand on valmisolek ja reageerimine merereostusele, mille tagajärjed mereväe käsutuse olevate vahenditega on võimalik kõrvaldada.
- Teine tegevustasand on valmisolek ja lekke lokaliseerimise meetmed, mille tagajärjed vajavad lisaks mereväe käsutuse olevatele vahenditele teiste riigiametite, kohalike omavalitsuste ja ettevõtete vahendeid.
- Kolmas tegevustasand on valmisolek ja lekkeenetusmeetmed, mille tagajärjed vajavad lisaks mereväe, teiste riigiametite, kohalike omavalitsuste ja ettevõtete käsutuses olevatele vahenditele lisaks rahvusvahelist abi.
- II ja III tasandi korral kutsutakse kokku MRCC komitee. MRCC komitee juhi määrab riigi relvajõudude ülem. MRCC komitee koosneb ametnikest, kes vastutavad teatud ülesannete täitmise eest.

## 7. Sõnavara (EN - inglise, RU - vene, LV - läti, EE - eesti)

<b>EN</b>	<b>RU</b>
all terrain vehicle	вездеход
anchor set	комплект якорей
assembly point	точка сбора
base of operations (BoO)	база
base camp	базовый лагерь
battery charger	зарядное устройство
bed	кровать
binoculars	Бинокль
boat	Лодка
broom skimmer	ручной скиммер
camp	лагерь
container	контейнер
containment boom	заградительные боны
coupling	фаркоп
coupling Tool	ключ
extension cord	удлинитель
extinguisher	огнетушитель
first aid kit	аптечка первой помощи
flashing light	Проблесковый маяк
flashlight	фонарь
folder	Папка
fuel	топливо
fuel can	канистра (для топлива)
fuel hose	топливный шланг
fuel filter	топливный фильтр
funnel	воронка, лейка



<b>LV</b>	<b>EE</b>
ATV	ATV
enkuru komplekts	ankru komplekt
pulcēšanāsvieta	kogunemiskoht
darbošanāsbāze	operatsioonide baas
bāzes nometne	baaslaager
lādētājapalaidēja	akulaadija
gulta	voodi
binoklis	binokkel
laiva	paat
rokas skimmers	hari skimmer
nometne	laager
kontainers	konteiner
norobežojošās bonas	aedpoom
auto sakabe	liitmik
taustiņš	liitmiku vōti
pagarinātājs	pikendusjuhe
ugunsdzēšamais aparāts	kustuti
medicīnassoma- aptieciņa	esmaabipakk
bākugunis	vilkur
lukturis	taskulamp
mape	mapp
degviela	kütus
degvielas kannā	kütusekanister
degvielasšļūtene	kütusevoolik
degvielasfiltrs	kütusefilter
piltuve	lehter

gas	бензин
generator	генератор
gloves	перчатки
GPS	навигация
hammer	толот, кувалда
hand radio	радиоприёмник
headlight	прожектор
headphones/ microphone	наушники/микрофон
heater	обогреватель
helmet	шлем, каска
home base	домашняя база
hook	крюк
horn	звуковой сигнал
hose	рукав
hose connectors	рукавные соединения (полугайки)
hydraulic hoses	гидравлические шланги
hydraulic power unit	гидравлический блок питания
jack	домкрат
knife	нож
knot	узел
ladder	лестница
leaf blower	сборщик листьев
liaison officer	офицер связи
lifeJacket(vest)	спасательный жилет (надувной)
loose absorbent	абсорбент
megaphone	мегафон
member	участник, член
oil	масло (машинное)
oil absorbent boom	абсорбирующие боны

benzīns	bensiin
generators	generaator
cimdi	kindad
navigācija	GPS
āmurs	haamer
Raadio	käsiraadio
lukturītis(galvas)	pealamp
austiņa/mikrofons	kõrvaklapid/ Mikrofon
termoventilators	kütteseade
kivere	kiiver
mājasbāze	kodumeeskond
Āķis	konks
skaņassignāls	pasun
šļūtene	voolik
šļūteņugalviņas	voolikuühendused
hidrauliskās šļūtenes	hürdovoolikud
hidraulikas barošanas iekārta	hürdoajam
domkrats	tungraud
nazis	nuga
mezgls	sõlm
kāpnes	redel
lapu pūtējs	lehepuhur
Sakaru virsnieks	sideohvitser
Glābšanasveste	päästevest
absorbents	puiste absorbent
megafons	mögafon
loceklis	liige
Eļļa	õli
absorbējošās bonas	absorbendi poom

oil pollution liquidation operators	оператор ликвидации утечки нефти
oil pollution response trailer	прицеп с оборудованием для сбора нефтепродуктов
paddles	весла
plan of action	План работы
range	радиус действия
RDC	центр прибытия и убытия
report	отчет, рапорт
respirator	респиратор
rock cleaner	камнеочиститель
rope	верёвка
safety Glasses	Защитные очки
saw	пила
scoop	черпак
shift	смена
shore seal boom	берего заградительные боны
skimmer scraper head	счищающая головка скиммера
sleeping bag	спальный мешок
SOP	стандартные процедуры взаимодействия
spade	лопата
starter	зарядно - пусковое устройство
stone catcher	камнеуловитель
team Leader	командир группы
tent	палатка
tire	покрышка
tool box	инструментальный ящик
tools	инструменты

naftas noplüdes likvidēšanas operators	reostuskorjetööde operaator
piekabe ar naftas produktu savākšanas aprīkojumu	naftareostustörje esmareageerimise haagis
airi	aerud
darbaplāns	tegevusplaan
darbībasrādiuss	ulatus
uzņemšanas izbraukšanas centrs	vastuvōtu ja lahkumise keskus
atskaite	raport
respirators	respiraator
akmeņu tīrītājs	kivipesur
Virve	kōis
aizsargbrilles	kaitseprillid
zāģis	saag
šaufele	kūhvel
maiņa	valvevahetus
krasta norobežojošās bonas	kaldapoom
skimmera skrāpja galva	skimmeri korjepea
guļammaiss	magamiskott
standartaoperāciju procedūras	tegevusjuhised
lāpsta	labidas
iekārta	kāivitaja
akmens ķērējs	kivipūudja
komandasvadītājs	meeskonnajuht
Telts	telk
Reipa	rehv
instrumentu kaste	tōōriistakast
instrumenti	tōōriistad

trailer	прицеп
trailer coupling	тягово-сцепное устройство
trolley	тележка, вагонетка
water pump	водяной насос
wheel chain	цепи (для колёс)
winch	лебёдка
working clothes	рабочая одежда
working place	место работы

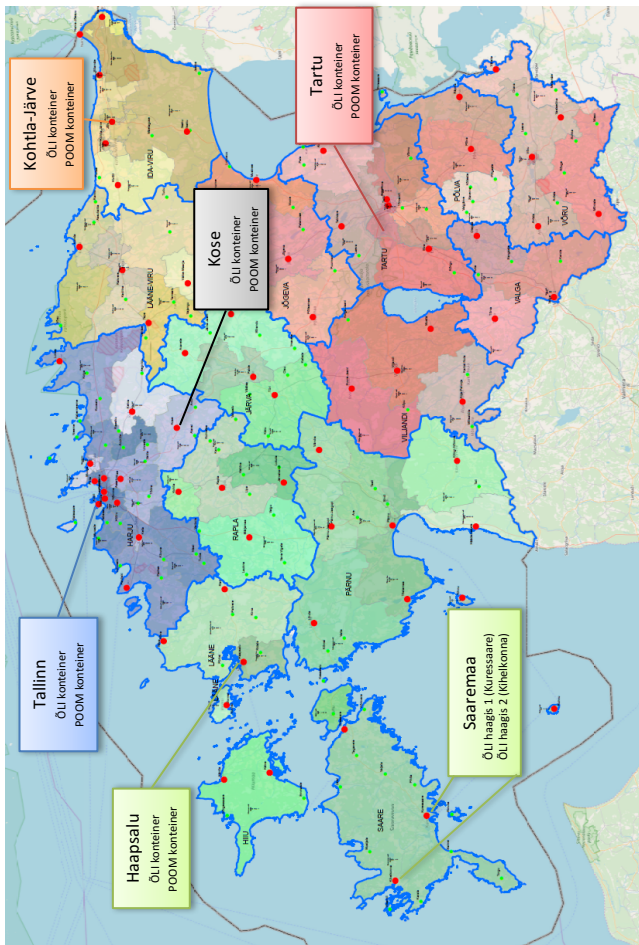
piekabe	treiler
sakabesāķis	haagisekonks
roksratiņi	kāsikāru
ūdens sūkņis	veepump
riteņukēde	ratta kett
vinča	vints
darba apģērbs	tööriided
darba vieta	töökoht

## **LISA 1 Riikide reostustõrje võimekuste kirjeldused ja paiknemise**

Eesti Päästeameti rannikuala naftareostustõrje võimekus:

- lokaliseerida naftareostus veepinnal kuni 2 300 meetri ulatuses, kasutades selleks ranniku- ja kaldapoomed;
- piirata kergete naftaproduktide reostuse levikut absorbentpoomidega veepinnal kuni 1000 m ulatuses;
- teostada raskete naftaproduktide kokku korjamist veepinnalt tehniliste vahenditega tootlikkusega kuni 36 m<sup>3</sup>/h;
- tagada 50 kaasatava isiku varustamise isikukaitse- ja käsitöövahenditega 19 ööpäevaks.





VÕIMEKUS	ÜHIK	KOKKU
<b>POOM konteiner</b>	<b>1 komplekt</b>	<b>1</b>
Poom 500 mm	200 m	
Poom 750 mm	200 m	
<b>ÕLI konteiner (skimmer ja tööriistad)</b>	<b>1 komplekt</b>	<b>1</b>
Õliskimmer (minimax 12)	1	
Õliskimmer (minimax 20)	4	
Õliskimmer (minimax 30)	1	
Personaalsed kaitserõivad ja käsitööriistad	50-le inimesele 7-ks päevaks	
<b>POOM konteiner</b>	<b>1 komplekt</b>	<b>4</b>
Poom 500 mm	200 m	
Poom 750 mm	200 m	
<b>ÕLI konteiner (skimmer ja käsitööriistad)</b>	<b>1 komplekt</b>	<b>4</b>
Õliskimmer (minimax 12)	1 komplekt	
Õlipump voolikutega	1 komplekt	
Personaalsed kaitserõivad ja käsitööriistad	50-le inimesele 7-ks päevaks	
<b>ÕLI haagis (poom, skimmer ja käsitööriistad)</b>	<b>1 komplekt</b>	<b>2</b>
Poom 500 mm	50 m	
Skimmer (minimax 12)	1 komplekt	2
Personaalsed kaitserõivad ja käsitööriistad	3-le inimesele 3-ks päevaks	
<b>Veetransport – alumiiniumist töölaev</b>		<b>3</b>
<b>Maismaatransport - multilift-konteinerauto</b>		<b>8</b>

<b>ASUKOHT</b>	<b>REAGEERIMISAEG (min)</b>
<b>Riiklik (Kose)</b>	<b>60-120</b>
<b>Riiklik (Kose)</b>	<b>60-120</b>
<b>Regionaalne (Haapsalu, Kohtla-Järve, Tallinn, Tartu)</b>	<b>10</b>
<b>Regionaalne (Haapsalu, Kohtla-Järve, Tallinn, Tartu)</b>	<b>10</b>
<b>Regionaalne (Saaremaa)</b>	<b>2</b>
<b>Regionaalne (Haapsalu, Tallinn, Kunda)</b>	<b>60</b>
<b>Regionaalne (Haapsalu, Paide, Elva, Jõgeva, Kohtla-Järve, Rakvere, Keila, Kehra)</b>	

## Läti rannikuala naftareostustõrje võimekus:

Varustus	Läti riiklik tuletõrje										
	KURZEME										
	Liepāja	Post	Liepāja 2	Kuldīga	Saldus	Ventspils	Talsi	Dundaga	Roja	Daugavpils 1	Post
Ühekordne kaitseülikond					150	245				150	
Kõrged kummisaapad	2					4 (10)				110	2
Töökindad			4				6			95	
Respiraator	4				110	6				110	
Kaitseprillid					100	90				1 (100)	1
Kaasaskantav mahuti keemiliste ainetele	3	1		2	9 (1)					2	
Keemiliste ainete korjekomplekt				1	2 (2)					2	
Õlitoodete korje tihend			3								
Keemiliste ainete pump				1	2 (2)					2	
Õlireostuse absorbentpoomid	100			100	88 (592)					15 (2156)	
Kemikaalide aurustumise kate	1			3	2 (2)					3	
Õli aedpoomid	200			200	480					200 (10)	
Õliskimmer	1			1	1 (1)					2	
Treiler ja konteiner	1					2				1	
Tööpaat	2	1		1	2	1	1	1		1	
Reostustõrje üksus	1			1	2						

Varustus	Läti riiklik tuletõrje									
	ZEMGALE									
		Eleja	Aizkraukle	Jaunjelgava	Plavinas	Bauska	Iecava	Dobele	Auce	Vecumnieki
Ühekordne kaitseülikond	4 (150)					50				
Kõrged kummisaapad	10					10	20			
Töökindad	95									
Respiraator	110									
Kaitseprillid	12					10				
Kaasaskantav mahuti keemiliste ainetele	3									
Keemiliste ainete korjekomplekt	1									
Õlitoodete korje tihend	22									
Keemiliste ainete pump	2									
Õlireostuse absorbentpoomid	150					40 (100)		300	100	
Kemikaalide aurustumise kate	2							1		
Õli aedpoomid	400									
Õliskimmer	1									
Treiler ja konteiner										
Tööpaat	6	1	1	1	1	1				1
Reostustõrje üksus	1							1		

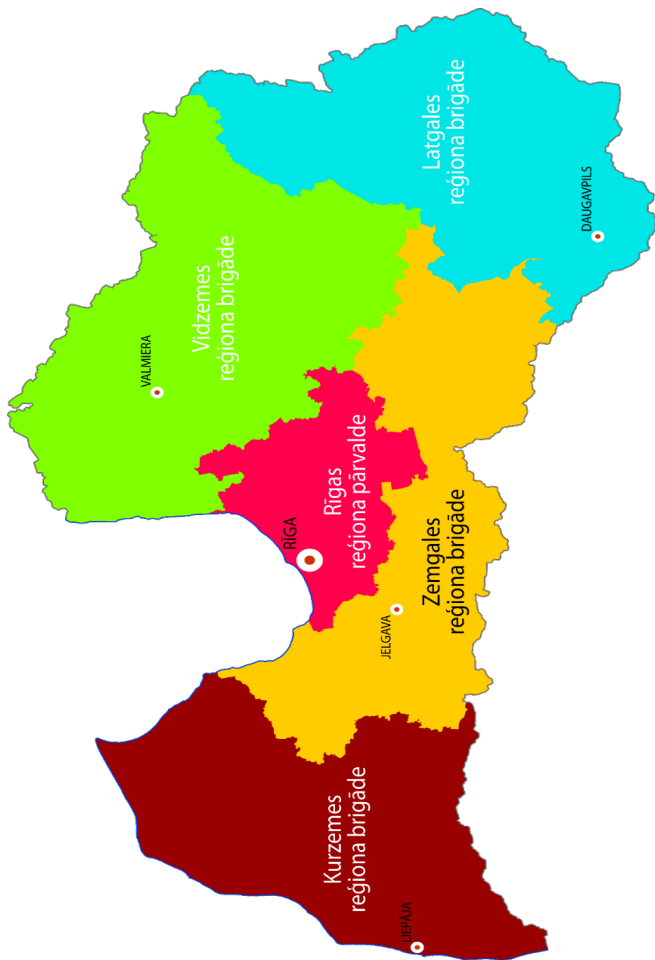
Komando

Reserv

Eesti-Läti piiriülese reageerimise standardtegevusjuhhis  
Riia lahe ja Irbe väina naftareostuse sündmusteks

a päästeteenistuste varustus õlireostuse kogumiseks merel ja siseveekogudes																									
LATGALE											VIDZEME														
Daugavpilis 2	Ilukste	Vīšķi	Balvi	Vījaka	Krāslava	Dagda	Preiļi	Līvāni	Rēzekne	Malta	Ludza	Valmiera	Rūjiena	Alūksne	Cēsis	Gulbene	Limbaži	Salacgrīva	Aloja	Madona	Ērgļi	Lubāna	Valka	Strenči	
20			30	14					10						4 (150)		4			2					
2			7 (2)	3	1				2 (6)																
22			7 (2)	3					10						90										
6			30	14					20						110										
			7	3	2		2		16																
1			2	1	3				9						6										
1			2	1				2 (1)							1									1	
2			4																						
1									3						1										2
211			3		66				33		15	156	120	180	120	120	240	120	60	60	156				
1			2	1					1						1										2
			3	45																					
1															2										
1	1	1	1	1	1		2	1	2	1	1	2	1	2	2	1	1	1	1	1	1	1	1	1	1
1			1					2 (1)		1															

rje ja päästeteenistuste varustus õlireostuse kogumiseks merel ja siseveekogudes																				
					RĪGA															
Jēkabpils	Aknīste	Viesīte	Tukums	Kandava	1	2	3	4	Bolderāja	6	7	Jaunciems	8	9	Saulkrasti	Olaine	Ogre	Sigulda	Koldeža	
								2	7		7		750 (250)							150
110								2		2	2					2	1 (140)			
													120					8		
						100				70			150					2	110	
8														2			100			
										2	10 (2)		10 (2)					1		
2										1 (3)				1 hg			2		2	
														10						
2									1	3 (3)			3				2			
110 (480)			130	20		576				498			620				288 (480)	200		
3			1							2 (5)			2					5		
180										450			500							
1											1 (1)		2					1		
											2			1						
1	1	1	1	1	1	1	1	1	2	1	1	1	1		1			2	1	
											3			2						



### Läti operatiivkontaktid

<b>Läti riiklik tuletõrje- ja päästeteenistus</b>		
<b>Ametnik</b>	<b>Telefon</b>	<b>Märkused</b>
<b>Läti riiklik tuletõrje ja päästeteenistus</b> <b>Eriolukordade osakonna operatiivjuhtimise osakond</b>		
Läti riiklik päästeteenistus, operatiivjuhtimise osakond korrapidaja (24 h)	mob.: <b>+371 2 9424504</b>	emergency@vugd.gov.lv <b>Operatiivne kontaktisik (24/7)</b>
Ülem <b>Jānis Grīnbergs (8h)</b>	mob.: <b>+371 2 6551555</b>	
<b>Läti riiklik tuletõrje- ja päästeteenistus</b> <b>Tuletõrje ja päästekomando operatiivjuhtimise osakond</b>		
Ülem <b>Ivo Mežulis (8h)</b>	mob.: <b>+371 2 6539687</b>	
<b>Riia regionaalne kõnekeskus</b> <b>Operatiivjuhtimise osakond</b>		
Inspektori esindaja ( <b>24 h</b> )	mob.: <b>+371 2 6166080</b>	<b>Varutelefon – 112</b>
<b>Riia piirkonna haldusteenuse divisjon</b>		
Korrapidaja ( <b>24h</b> )	mob.: <b>+371 2 6416093</b>	
Korrapidaja asetäitja ( <b>24h</b> )	mob.: <b>+371 2 7893434</b>	
<b>Vidzeme piirkonna kõnekeskus</b> <b>Operatiivjuhtimise osakond</b>		
Inspektori esindaja ( <b>24 h</b> )	mob.: <b>+371 2 7896472</b>	<b>Varutelefon – 112</b>
<b>Vidzeme regionaalbrigaad</b>		
Korrapidaja ( <b>24h</b> )	mob.: <b>+371 2 6510937</b>	

### Eesti operatiivkontaktid

<b>Eesti Päästeamet</b>		
<b>Ametnik</b>	<b>Telefon</b>	<b>Märkused</b>
Siseministeerium (Teabeseireosakond Infomonitooringu osakond)	<b>+372 6123412</b>	opinfo@siseministeerium.ee <b>Operatiivne kontaktpunkt (24/7)</b>
Päästeameti Riiklik korrapidaja (24h)	mob.: <b>+372 5186932</b>	
Lääne regiooni vastutav korrapidaja (24h)	mob.: <b>+372 5254676</b> mob.: <b>+372 53410975</b>	

## Lisa 3 Meeskonna lõpparuanne

### LÕPPARUANNE

Komando/ meeskonna nimi: \_\_\_\_\_

Üksuse vastutav/meeskonnajuht: \_\_\_\_\_

Sündmuskoht: \_\_\_\_\_

Lähetusperiood: \_\_\_\_\_

#### Märkmed:

- Lõpliku aruande peab koostama rahvusvahelise üksuse vastutav juht /
- Märkida tabelisse asjakohane info.
  - Kui mõnede küsimuste kohta puuduvad täiendavad soovitusel, sest

	OLUKORD	TÄHELEPA
<b>Faas 1: Ettevalmistus saabumiseks</b>		
Kas teid teavitati vastuvõtu tüübist ja kohast?		
Muud saabumise / vastuvõtuga seotud kommentaarid?		
<b>Faas 2: Kohale jõudmisest tööle rakendamiseni</b>		
Kuidas vastuvõtt organiseeritud oli?		
Kas teid informeeriti piirangutest / tavadest Eestis, mida te oleksite pidanud oma sealviibimise ajal arvesse võtma?		



meeskonnajuht peale abi osutamist ja enne lahkumist.

need olid korrektselt korraldatud, siis tuleb see samuti ära märkida.

NEKUD	SOOVITUS

Kas teid viidi kurssi situatsiooniga (õnnetusega)? <ul style="list-style-type: none"><li>• Juurdepääs õnnetuspiirkonda ja abivahendite tõhusus)</li><li>• Ohvrid ?</li><li>• Ohutusolukord?</li><li>• Kuhu ja millal teid saadeti?</li><li>• Kes oli teie kontaktpunkt?</li></ul>		
Kuidas oli korraldatud transport?		
<b>Faas 3: Sündmuskohal</b>		
Kas teile anti olukorrast ülevaade?		
Kes andis teile teie tööülesanded? Kas juhised olid arusaadavad?		
Kas te saite ülesande täitmisega korrektselt hakkama? Kui ei, siis mis oli põhjus?		
Kas käsuliin oli selge?		
Kas teil oli vajalik varustus ja piisavalt varustust, et ülesanne täita?		
Kas infovahetus oli hea? Kas te olite infovahetuses vajalike ametite/ inimestega, et oma ülesannet täita?		
Kuidas oli korraldatud majutus, toit ja üldine tugi?		


<b>Faas 4: Tööde lõpetamine / tagasiside</b>		
Kas teile teatati teie ülesannete lõpust õigeaegselt?		
Kas teid informeeriti teie tegevuse/ ülesannete tulemustest?		
Kas teilt küsiti tagasisidet sündmuskohal kohe pärast töö lõppu? Kelle poolt?		
Kas teie kodumaal korraldatakse operatiivne ja / või psühholoogiline kokkuvõte ?		
Kas teil on teisi kommentaare või soovitusi lõpetamise/ tagasiside/ kokkuvõtte osas?		
<b>Faas 5: Lahkumine</b>		
Kas teid teavitati lahkumisest õigeaegselt? Kelle poolt?		
Kas transport lahkumiseks oli organiseeritud?Kelle poolt?		
Kas teil on muid kommentaare või soovitusi lahkumisega seoses?		


<b>Muud kommentaarid</b>		
Mida te oma lähetusest arvate?		
Muud kommentaarid		




**Interreg**  
**Estonia-Latvia**  
European Regional Development Fund



EUROPEAN UNION

Käesolev väljaanne kajastab autori seisukohti. Programmi haldav asutus ei vastuta selle teabe edasise kasutamise eest.