

Celovit revitalizacijski načrt stavbne kulturne dedišine na območju mestne občine nova gorica; Pilotni ukrep: Grad Rihemberk

D.T2.4.3

Osutek 1

7|2017

Tanja Golja, RRA SEVERNE PRIMORSKE d.o.o. Nova Gorica, 5.7.2017





Kazalo

1. POVZETEK	5
2. STRATEŠKI URBANI RAZVOJ	7
2.1. Pregled obstoječih strateških razvojnih dokumentov v Mestni občini Nova Gorica ...	7
2.1.1. Pregled obstoječih strateških razvojnih dokumentov na lokalni, regionalni in državni ravni	7
2.1.2. Vizija strateškega razvoja Mestne občine Nova Gorica.....	14
2.1.3. Strateški cilji urbanega razvoja.....	15
2.1.4. Prednostne usmeritve urbanega razvoja	16
2.2. Pregled obstoječe kulturne dediščine v strateških razvojnih dokumentih Mestne občine Nova Gorica	18
3. STRATEŠKI OKVIR CELOVITEGA REVITALIZACIJSKEGA NAČRTA STAVBNE KULTURNE DEDIŠČINE	30
3.1. Pomen in cilji Celovitega revitalizacijskega načrta stavbne kulturne dediščine	31
3.2. Ključni dejavniki Celovitega revitalizacijskega načrta stavbne kulturne dediščine .	32
3.3. Prioritetni ukrepi Celovitega revitalizacijskega načrta stavbne kulturne dediščine .	33
3.3.1. Takojšnji ukrepi	33
3.3.2. Kratkoročni ukrepi	34
3.3.3. Srednjeročni ukrepi	34
3.3.4. Dolgoročni ukrepi	35
3.4. Ključne prednosti Celovitega revitalizacijskega načrta stavbne kulturne dediščine	36
3.4.1. Ključne prednosti Celovitega revitalizacijskega načrta stavbne kulturne dediščine na področju sociale	36
3.4.2. Ključne prednosti Celovitega revitalizacijskega načrta stavbne kulturne dediščine na področju gospodarstva	37
3.4.3. Ključne prednosti Celovitega revitalizacijskega načrta stavbne kulturne dediščine na področju turizma	37



3.4.4. Ključne prednosti Celovitega revitalizacijskega načrta stavbne kulturne dediščine na področju zaposlovanja	38
3.4.5. Ključne prednosti Celovitega revitalizacijskega načrta stavbne kulturne dediščine na področju izobraževanja	38
3.4.6. Ključne prednosti Celovitega revitalizacijskega načrta stavbne kulturne dediščine na področju industrije.....	38
3.4.7. Ključne prednosti Celovitega revitalizacijskega načrta stavbne kulturne dediščine na področju znanosti in raziskovanja	38
4. PILOTNI UKREP (AKTIVNOST): REVITALIZACIJA GRADU RIHEMBERK.....	40
4.1. Opis lokacije.....	40
4.2. Podrobnejši opis prostorov v gradu Rihemberk.....	43
4.2.1. Vhodni stolp - renesančna bastija	43
4.2.2. Rondela 18 - Severno renesančna rondela	44
4.2.3. Rondela 19 - Severnovzhodni poznogotski obrambni stolpič	44
4.2.4. Rondela 20 - Poznogotski polkrožni stolp	45
4.2.5. Vzhodna klet severnega palacija	45
4.2.6. Zahodna klet severnega palacija	45
4.2.7. Hlev	45
4.2.8. Kapela	45
4.2.9. Grajski stolp - Bergfrid.....	46
4.2.10. Južni palacij.....	46
4.3. Tloris gradu.....	46
4.4. Proces obnove gradu Rihemberk	47
4.5. Lastništvo in upravljanje	50
4.6. Načela revitalizacije	50
4.7. Analiza prednosti, slabosti, priložnosti in nevarnosti za spomenik kulturne dediščine	54



4.8.	Vizija oživiljenega spomenika kulturne dediščine.....	56
4.9.	Strateški cilji in prioritete revitalizacije spomenika kulturne dediščine	57
4.10.	Strategija upravljanja	59
4.11.	Postopki za pripravo projektov javno zasebnega partnerstva v procesu revitalizacije, izvedbe in spremljanja	64
4.12.	Ocena prihodkov	66
4.13.	Sodelovanje (udeležba) partnerjev in uporabnikov spomenika kulturne dediščine	66
4.14.	Trajnostna raba in vizija	75
5.	LITERATURA IN VIRI	76



Seznam tabel:

Tabela 1: Seznam nepremične kulturne dediščine na območju Mestne občine Nova Gorica	20
Tabela 2: Pregled stavb v gradu Rihemberk.....	46
Tabela 3: Shema nosilcev in partnerjev	63
Tabela 4: Povzetek akcijskega načrta.....	64

Seznam slik:

Slika 1: Povezanost strateških ciljev	17
Slika 2: Lokacija gradu Rihemberk.....	40
Slika 3: Zemljevid priložnosti	41
Slika 4: Grad Rihemberk.....	42
Slika 5: Glazirani vrčki, grad Rihemberk, 15.-17. stoletje	43
Slika 6: Grad Rihemberk - vhodni stolp	44
Slika 7: Grad Rihemberk: vrh stolpa	45
Slika 8: Tloris gradu Rihemberk	47
Slika 9: Dva vodilna koncepta	48
Slika 10: Odprtje gradu.....	52
Slika 11: Turistično vodenje po gradu Rihemberk	53



1. POVZETEK

Celovit revitalizacijski načrt stavbne kulturne dediščine (v nadaljevanju IBHRP) osega opis strateškega urbanega razvoja, strateški okvir IBHRP in opis pilotne akcije, to je revitalizacije Gradu Rihemberk, ki predstavlja prioriteto investicijo na področju kulturne dediščine Mestne občine Nova Gorica.

Namen IBHRP je v tem, da lokalna samouprava opredeli prioritete na področju kulturne dediščine, ki so trajnostno naravnane. Doseganje trajnostnega razvoja in spodbujanje participativnega odločanja sta osnovni načeli Mestne občine Nova Gorica.

Mestna občina Nova Gorica bo z bogatenjem kulturnih dejavnosti in ohranjanjem kulturnih spomenikov oblikovala svojo novo samopodobo, ki bo temeljila na demokratičnem principu ustvarjanja, na izkoriščanju kulturnih dobrin, na kakovostnih, kreativnih in inovativnih projektih in na trajnostnem razvoju kulturnega turizma. Kultura mora postati generator celotnega razvoja Goriške, zato je potrebno položaj kulture postaviti na nove temelje. Nova Gorica želi postati ustvarjalno mesto, v katerem je kultura tesno povezana s turističnim, izobraževalnim in gospodarskim sektorjem (horizontalno povezovanje). Vsebinsko se kulturni ustvarjalci že sedaj povezujejo v lokalne, regionalne, nacionalne in mednarodne mreže, programe in projekte, kar je deloma posledica obmejne lege Nove Gorice (vertikalno povezovanje).

Participativno odločanje omogoča, da dokument IBHRP sprejme tudi prebivalstvo za svojega, saj je aktivno vključeno v proces njegovega nastajanja. Po drugi strani se mora tudi kulturna in umetniška ustvarjalnost prenesti v širše okolje.

Grad Rihemberk je enkraten spomenik kulturne in naravne dediščine ter edina kulturna dediščina državnega pomena na ozemlju Mestne občine Nova Gorica. Za Goriško regijo in ožjo Braniško dolino predstavlja grad z okolico temeljno kulturno-naravno prvino, ki ob primernem programu obnove in programski zasnovi lahko predstavlja ključen element kulturnega, gospodarskega in socialnega razvoja občine in še posebej Braniške doline.

Revitalizacija gradu Rihemberk je v lokalnem okolju sprejeta kot nova velika razvojna priložnost kraja in regije, ki bo spodbudila razvoj in s tem prispevala k večji blaginji predvsem domačinov, prebivalcev Braniške doline. Dosedanja spoznanja nas opozarjajo, da obnova in zaščita materialnega objekta sama po sebi ne doprinese h kulturnemu in gospodarskemu razvoju območja. Zato je v procesu revitalizacije gradu Rihemberk velik poudarek dan oblikovanju programskih vsebin, ki se bodo izvajale v grajskem kompleksu, pa tudi v njegovi bližnji in širši okolici. Nove vsebine in dejavnosti na gradu bodo namreč vplivale tudi na gospodarsko strukturo kraja v smeri večanja deleža terciarnih dejavnosti, ustvarjanju novih poslovnih priložnosti za raznovrstne storitve in proizvode, predvsem za ponudbo turistom, kot glavni ciljni skupini obiskovalcev gradu, razvoju dodatnih dejavnosti na kmetijah ter povečanju prodaje pridelkov okoliških kmetij (sadja, zelenjave, meda, oliv, vina, ipd.).



Ta dokument je pripravljen z namenom iskanja potencialnih investorjev, zaščite in ohranjanja kulturne dediščine, pa tudi povečanja dostopnosti gradu in posledično prepoznavnosti v širšem okolju. Programske vsebine in načrtovane dejavnosti na gradu so prilagojene sodobnim potrebam in uporabi ter upoštevajo trženjske in razvojne potenciale območja.

V proces priprave dokumenta so bili aktivno vključeni tako lokalni prebivalci kot tudi strokovne institucije s področja zgodovinske, kulturne in naravne dediščine.



2. STRATEŠKI URBANI RAZVOJ

2.1. Pregled obstoječih strateških razvojnih dokumentov v Mestni občini Nova Gorica

2.1.1. Pregled obstoječih strateških razvojnih dokumentov na lokalni, regionalni in državni ravni

Iz spodnje tabele je razviden pregled strateških razvojnih dokumentov na vseh treh ravneh: na lokalni, regionalni in državni.

Tabela 1: Pregled strateških razvojnih dokumentov

Ime dokumenta	Veljavnost dokumenta	Raven dokumenta in relevantni sektor	Vključenost področja kulturne dediščine	Relevantni cilji, prioritete, ukrepi
Trajnostna urbana strategija Nova Gorica 2020	2020	lokalna raven: Mestna občina Nova Gorica; trajnosti urbani razvoj	Pomen valorizacije industrijske, tehniške, kulturne, zgodovinske in arhitekturne dediščine;	Prednostna usmeritev: Dinamična življenjska skupnost; cilj: ustvariti privlačno socialno okolje za bivanje vseh skupin prebivalcev, še posebej za mlade družine; ukrep: Urbana kultura in pobude sosesk.
Lokalni program za kulturo v Mestni občini Nova Gorica 2014-2017	2017	lokalna raven: Mestna občina Nova Gorica; razvojno načrtovanje kulturne politike	Pomen kulturne dediščine na lokalni ravni in njeno vključevanje v lokalni razvoj;	Cilj: varstvo nepremične kulturne dediščine; ukrep: obnova in revitalizacija nepremične kulturne dediščine. Cilj: izvajati investicije v javno infrastrukturo na področju kulture; ukrepi: izgradnja novega kulturnega centra, prenova Gradu Kromberk, prenova kompleksa Vile Bartolomei, izdelava dokumentacije za obnovo Gradu Rihemberk, nakup in obnova Laščakove vile. Cilj: spodbujati čezmejno in mednarodno kulturno sodelovanje; ukrepi: celostno vrednotenje krajine ob Soči,



				podpora kulturnim organizacijam, povečanje števila dogodkov na Trgu Evrope.
Programski dokument na področju terciarnega izobraževanja na Goriškem	2020	lokalna raven: Mestna občina Nova Gorica; razvoj terciarnega izobraževanja	Izpostavljena priložnost za izobraževanje na področju kulturnega turizma.	Cilj: Spodbuditi razvoj novih terciarnih izobraževalnih programov na področju kulturne in naravne dediščine; Prioritetno področje terciarnega izobraževanja: Turizem, kulturna dediščina in narava; ukrepi: spodbujanje projektnega sodelovanja ustanov s področja kulturne in naravne dediščine z gospodarskimi subjekti in drugimi organizacijami.
Akcijski načrt za izboljšanje in uresničevanje enakih možnosti invalidov v Mestni občini Nova Gorica za obdobje 2016-2019	2019	lokalna raven: Mestna občina Nova Gorica; spodbujanje enakih možnosti	Dostopnost do kulturnih dogodkov - Občina po meri invalidov	Cilj: načrtno razvijati, vzpodbujati in realizirati dejavnosti in ukrepe, ki bistveno prispevajo tudi k večji kvaliteti osebnega življenja vseh invalidov in njihovih družin, ustvarjajo možnosti za njihovo socialno vključenost in za aktivno udeležbo v družbenem življenju lokalne skupnosti z namenom udejanjanja pravic človeka in državljana. Prioriteta: Dostopnost grajenega okolja, informacij in prevozov; ukrep: zagotavljanje neoviranega dostopa do prireditvenih prostorov za osebe s posebnimi potrebami. Prioriteta: Kultura; ukrepi: Zagotavljanje ustreznih arhitekturnih rešitev v okviru rekonstrukcij kulturnih objektov; Dostopnost do kulturnih prireditev za invalide.
Strategija lokalnega razvoja za lokalno akcijsko skupino "V objemu sonca"	2020	sub-regionalna raven: območje občin Nova Gorica,	Izkazane potrebe po uvajanju aktivnosti na področju	Tematsko področje ukrepanja: Razvoj osnovnih storitev; cilj: Zagotoviti pogoje za razvoj novih poslovnih priložnosti



		Šempeter-Vrtojba, Renče-Vogrsko, Miren-Kostanjevica in Brda; razvoj podeželja	ohranjanja narave in kulturne dediščine	zelenega, kulturnega in dostopnega turizma ter ostalih zelenih storitev in produktov; ukrep: Oblikovanje in izvajanje inovativnih programov ter manjših naložb za razvoj zelenega, kulturnega in dostopnega turizma ter ostalih zelenih storitev in produktov. Tematsko področje ukrepanja: Varstvo okolja in ohranjanje narave; cilj: ohranjati naravne danosti, naravne vrednote, biotsko raznovrstnost ter kulturno dediščino za trajnostni razvoj območja; ukrep: ohranjanje naravnih danosti, naravnih vrednot, biotske raznovrstnosti ter kulturne dediščine.
Regionalni razvojni program Severne Primorske (Goriške razvojne regije) 2014-2020	2020	regionalna raven: Goriška regija; trajnostni regionalni razvoj	Bogata kulturna tradicija in dediščina v regiji	Cilj: Dvigniti konkurenčnost, inovativnost in na ta način prispevati k večanju zaposlenosti v regiji; razvojna prioriteta: Dvig konkurenčnosti, inovativnosti in zaposlitvenih možnosti v regiji; ukrep: Razvoj regionalne destinacije Smaragdna pot (kulturni turizem). Cilj: Izboljšati pogoje za kakovostnejše življenje prebivalcev regije; razvojna prioriteta: Izboljšanje kakovosti življenja; ukrep: Ohranjanje in razvoj snovne ter nesnovne dediščine.
Celostna prometna strategija čezmejne Goriške regije	2024	čezmejna raven: območje občin Nova Gorica, Šempeter-Vrtojba, Renče-Vogrsko, Miren-Kostanjevica, Kanal ob Soči,	Posredna povezanost z vidika načrtovanja prostora in prometa	Ni ciljev, prioritet ukrepov, ki se navezujejo na kulturno dediščino.



		Brda in Gorizia (Italija); razvoj prometa		
Načrt upravljanja območja Vipavske doline in Goriške regije	2020	subregionalna raven: območje občin Nova Gorica, Šempeter-Vrtojba, Renče-Vogrsko, Miren-Kostanjevica, Kanal ob Soči, Brda; kulturni razvoj	Področje upravljanja kulturne dediščine	<p>Cilj: Ohranjanje in izboljšanje dostopnosti in gibanja brez ogrožanja značaja dediščine v pokrajini; ukrepi: Ohranjanje obstoječega infrastrukturnega sistema za povečanje varnosti in dostopnosti točk kulturne dediščine za pešce, kolesarje prednostno, pred motoriziranim prometom; Ohranjanje ravnovesja v prostoru med stavbno dediščino in kmetijskimi površinami.</p> <p>Cilj: Ohranjati kulturno dediščino na območju in zagotavljati njegovo dolgoročno vzdrževanje;</p>
Nacionalni program za kulturo 2014-2017	2017	državna raven: Slovenija; kulturni razvoj	Strateški dokument razvojnega načrtovanja kulturne politike	<p>Cilji in ukrepi na področju nepremične kulturne dediščine:</p> <p>Cilj: kakovostno ohranjena in sodobno prezentirana kulturna dediščina za večje število obiskovalcev in večjo prepoznavnost dediščine; ukrep: oblikovanje kvalitetnih programov ozaveščanja o pomenu kulturne dediščine, prezentacija in popularizacija kulturne dediščine za zagotavljanje njene dostopnosti vsem skupinam obiskovalcev, dostopnosti kot dostopnosti prek digitalnih vsebin, vključno z ranljivimi skupinami.</p> <p>Cilj: oblikovati destinacije, proizvode in storitve kulturnega turizma za večjo prepoznavnost kulturne dediščine in prispevek h gospodarskemu razvoju območij; ukrepi: Vzpostavitev</p>



				<p>učinkovitega sistema upravljanja spomenikov v državni lasti, skupaj s spremembami ter dopolnitvijo področne zakonodaje, ki bo določila način in olajšala postopke oddaje oziroma prodaje kulturnih spomenikov; Uvedba dopolnilnih finančnih instrumentov za pospešitev vlaganj v kulturno dediščino in razvijanje dejavnosti za njeno dolgoročnejsše upravljanje; Vzpostavitev programa spodbujanja vzdrževanja nepremične kulturne dediščine s strokovno podporo njenim lastnikom skupaj z ZVKDS; Izvajanje aktivnosti za prodajo in neodplačen prenos kulturnih spomenikov v lasti Republike Slovenije in upravljanju MK na osnovi letnih načrtov ravnanja; Izvajanje aktivnosti za oddajo v najem kulturnih spomenikov v lasti Republike Slovenije in upravljanju MK; Načrtovanje in spodbujanje celovite prenove, trajnostnega upravljanja in oživljanja kulturne dediščine s prepoznanim mednarodnim statusom; Spodbujanje celovite prenove, trajnostnega upravljanja in oživljanja naselbinske, stavbne dediščine in kulturne krajine na območju Kobilarne Lipica; Razvijanje kulturnega turizma in s tem prepoznavnih turističnih destinacij, proizvodov in storitev, z namenom izrabe razvojnih potencialov kulturne dediščine in njenega aktivnega vključevanja v lokalni in trajnostni razvoj;</p> <p>Cilj: večja vloga kulturne dediščine RS v mednarodnem</p>
--	--	--	--	--



				<p>prostoru; ukrepa: prednostna podpora projektom, ki slovensko kulturno dediščino umeščajo v kontekst evropske in svetovne dediščine; ciljna podpora nosilcem in dejavnostim za trajnostno upravljanje spomenikov in spomeniških območij Svetovne dediščine in drugih mednarodno in evropsko prepoznavnih programov.</p>
<p>Resolucija o nacionalnem programu za kulturo 2014-2017</p>	<p>2017</p>	<p>državna raven: Slovenija; kulturni razvoj</p>	<p>Strateški dokument razvojnega načrtovanja kulturne politike</p>	<p>Cilji in ukrepi na področju nepremične kulturne dediščine:</p> <p>Cilj: kakovostno ohranjena in sodobno prezentirana kulturna dediščina za večje število obiskovalcev in večjo prepoznavnost dediščine; ukrepi: oblikovanje kvalitetnih programov ozaveščanja o pomenu kulturne dediščine, prezentacija in popularizacija kulturne dediščine za zagotavljanje njene dostopnosti vsem skupinam obiskovalcev; posodobljen strokovni, pravni in finančni okvir za celostno ohranjanje kulturne dediščine; krepitev znanstvenih ter tehnoloških raziskav in inovacij za izkoriščanje potencialov tradicionalnih tehnik in izdelkov, za razvijanje novih produktov in storitev.</p> <p>Cilj: oblikovati destinacije, proizvode in storitve kulturnega turizma za večjo prepoznavnost kulturne dediščine in prispevek h gospodarskemu razvoju območij; ukrepi: vzpostavitev učinkovitega sistema upravljanja spomenikov v državni lasti, skupaj s spremembami ter dopolnitvijo</p>



				<p>področne zakonodaje, ki bo določila način in olajšala postopke oddaje oziroma prodaje kulturnih spomenikov; uvedba dopolnilnih finančnih instrumentov za pospešitev vlaganj v kulturno dediščino in razvijanje dejavnosti za njeno dolgoročnejsše upravljanje; vzpostavitev programa spodbujanja vzdrževanja nepremične kulturne dediščine s strokovno podporo njenim lastnikom skupaj z ZVKDS; izvajanje aktivnosti za prodajo in neodplačen prenos kulturnih spomenikov v lasti Republike Slovenije in upravljanju MK na osnovi letnih načrtov ravnanja; izvajanje aktivnosti za oddajo v najem kulturnih spomenikov v lasti Republike Slovenije in upravljanju MK; načrtovanje in spodbujanje celovite prenove, trajnostnega upravljanja in oživljanja kulturne dediščine s prepoznanim mednarodnim statusom; spodbujanje celovite prenove, trajnostnega upravljanja in oživljanja naselbinske, stavbne dediščine in kulturne krajine na območju Kobilarne Lipica; razvijanje kulturnega turizma in s tem prepoznavnih turističnih destinacij, proizvodov in storitev, z namenom izrabe razvojnih potencialov kulturne dediščine in njenega aktivnega vključevanja v lokalni in trajnostni razvoj.</p> <p>Cilj: Večja vloga kulturne dediščine RS v mednarodnem prostoru; ukrepa: prednostna podpora projektom, ki slovensko kulturno dediščino umeščajo v kontekst evropske</p>
--	--	--	--	--



				in svetovne dediščine; ciljna podpora nosilcem in dejavnostim za trajnostno upravljanje spomenikov in spomeniških območij Svetovne dediščine in drugih mednarodno in evropsko prepoznavnih programov.
--	--	--	--	---

Iz zgornje tabele je razvidno, da je področje kulturne dediščine relativno dobro vključeno v strateške razvojne dokumente na lokalni, regionalni in državni ravni. Kulturna dediščina predstavlja enega od stebrov gospodarskega razvoja, predvsem z vključevanjem ustvarjalnih in inovativnih vsebin na eni strani, ter z vključevanjem vseh deležnikov v njen razvoj na drugi strani.

2.1.2. Vizija strateškega razvoja Mestne občine Nova Gorica

Ključni strateški razvojni dokument urbanega dela Mestne občine Nova Gorica je **Trajnostna urbana strategija Nova Gorica 2020**¹, ki je bil potrjen na mestnem svetu v letu 2016. Dokument je usmerjen predvsem v trajnostni urbani razvoj ob upoštevanju potrebe po spodbujanju povezovanja med urbani in podeželskimi območji. Dokument opredeljuje ključne potrebe in ukrepe razvoja mestnega območja do leta 2020. Razvojna vizija je zasnovana širše, za 10-15 letni daljši časovni okvir, torej okvirno do leta 2030.

Vizija Nove Gorice je postati Mlado in zeleno središče ustvarjalnih energij. Nova Gorica bo postala mlado in dinamično evropsko središče. Predstavlja upravno, gospodarsko in kulturno središče Goriške regije ter jedro čezmejnega somestja s Šempetrom in Gorico v Italiji. Je središče ustvarjalnih energij in povezav med Ljubljano, Trstom, Benetkami in Vidmom.

Nova Gorica je inovativno gospodarsko središče širšega obmejnega prostora. Kot mesto ob državni meji gradi na odprtosti, multikulturalnosti, individualnosti in ustvarjalnosti njenih prebivalcev. Je odlična poslovna lokacija za prodorna podjetja iz širšega obmejnega območja. Nova Gorica je inovativno stičišče, ki privablja talente in podjetja ter jim omogoča učinkovito in ustvarjalno okolje za rast in razvoj. S koncentracijo institucij znanja, vrhunsko univerzo, razvojno raziskovalnimi institucijami in drugimi podpornimi subjekti, vpetimi proaktivno v lokalno okolje, nudi kakovostno podporo v vseh fazah razvoja podjetja, od zagona, preko rasti do širitve. Soustvarja družbeni utrip in prihodnost samega mesta in regije.

¹ Trajnostna urbana strategija Nova Gorica 2020, K&Z, Svetovanje za razvoj d.o.o., 2016, stran 20, 21.



Gospodarskim subjektom in bodočim podjetnikom ponuja nadstandardno in profesionalno poslovno podporno okolje. Poslovne priložnosti so predvsem v perspektivnih panogah turizma in športa, energetike, poslovno tehničnih storitev in logistike, IKT tehnologij, socialno zdravstvenih storitvah ter igralništvu in tehnologijah igralništva. Svoje konkurenčne prednosti krepi v komplementarnem sodelovanju s somestjem Gorico (Italija) in Šempetrom.

Nova Gorica je mesto z visoko kakovostjo bivanja za vse generacije, zato je posebej privlačno za mlade družine. Ponuja dostopne in kakovostne socialne, zdravstvene, športne, izobraževalne in kulturne storitve ter se sočasno razvija v atraktivno študijsko destinacijo za uporabnike s celega sveta.

Mesto se odlikuje tudi po urejenih urbanih vrtovih, parkih, drevoredih in urejenih javnih prostorih za šport in rekreacijo, druženje ter ustvarjanje. Vse generacije se ukvarjajo s športom in rekreacijo. Športne aktivnosti predstavljajo tudi pomemben motiv prihoda turistov v mesto in njegovo zaledje.

Mesto se zaveda tudi potreb vseh ranljivih skupin in ponuja ustrezno dostopne prostore, informacije in storitve, ki sočasno odpirajo nove zaposlitvene priložnosti. Mestne soseske so varne, z ohranjenimi zelenimi površinami ter kakovostno urbano opremo, ki spodbuja medgeneracijsko druženje. Javne storitve se prilagajajo potrebam invalidov, oseb s posebnimi potrebami in starejšim.

Nova Gorica je tudi kulturno središče prostora ob meji. Je središče urbane kulture, ki je privlačno tako za prebivalce, kot tudi za obiskovalce in turiste. Kultura je temelj identitete mesta. Čutiti je multikulturnost, kulturna prizorišča v središču mesta so polna.

2.1.3. Strateški cilji urbanega razvoja

Nova Gorica je opredelila štiri ključne prednostne usmeritve razvoja in štiri strateške cilje. Prednostne usmeritve in cilji se medsebojno dopolnjujejo z namenom okrepitve razvojne in gospodarske energije mesta ter njenega čezmejnega in mednarodnega pozicioniranja v prostoru.

Strateški cilji so sledeči:

1. Diverzificirati gospodarstvo in krepiti mala in srednja podjetja - povečati ekonomsko moč mesta;
2. Znižati izpuste CO₂ - nizkoogljično mesto;
3. Ustvariti privlačno socialno okolje za bivanje vseh skupin prebivalcev, še posebej za mlade družine;
4. Krepiti vlogo Nove Gorice kot regionalnega in četrtega mednarodnega središča.



2.1.4. Prednostne usmeritve urbanega razvoja

Prvi strateški cilj **Diverzificirati gospodarstvo in krepiti mala in srednja podjetja - povečati ekonomsko moč mesta** se nanaša na prednostno usmeritev **Gospodarsko prodorno in inovativno mesto**. V okviru le te so bili opredeljeni sledeči ukrepi:

1. Profesionalno poslovno okolje za privabljanje novih investicij, zagon in rast podjetij;
2. HUB Goriške regije / raziskave in razvoj - talenti - znanje;
3. Revitalizacija degradiranih industrijskih območij;
4. Turizem - uveljavitev, razvoj in organiziranje destinacije.

Drugi strateški cilj **Znižati izpuste CO₂ - nizkoogljično mesto** se nanaša na prednostno usmeritev **Učinkovito mesto**. V okviru le te so bili opredeljeni sledeči ukrepi:

1. Učinkovita energetska omrežja;
2. Celovite energetske prenove javnih stavb in stanovanj;
3. Celovit sistem trajnostne mobilnosti;
4. Prilagajanje podnebnim spremembam;
5. Pametno mesto.

Tretji strateški cilj **Ustvariti privlačno socialno okolje za bivanje vseh skupin prebivalcev, še posebej za mlade družine** se nanaša na prednostno usmeritev **Dinamična življenjska skupnost**. V okviru le te so bili opredeljeni sledeči ukrepi:

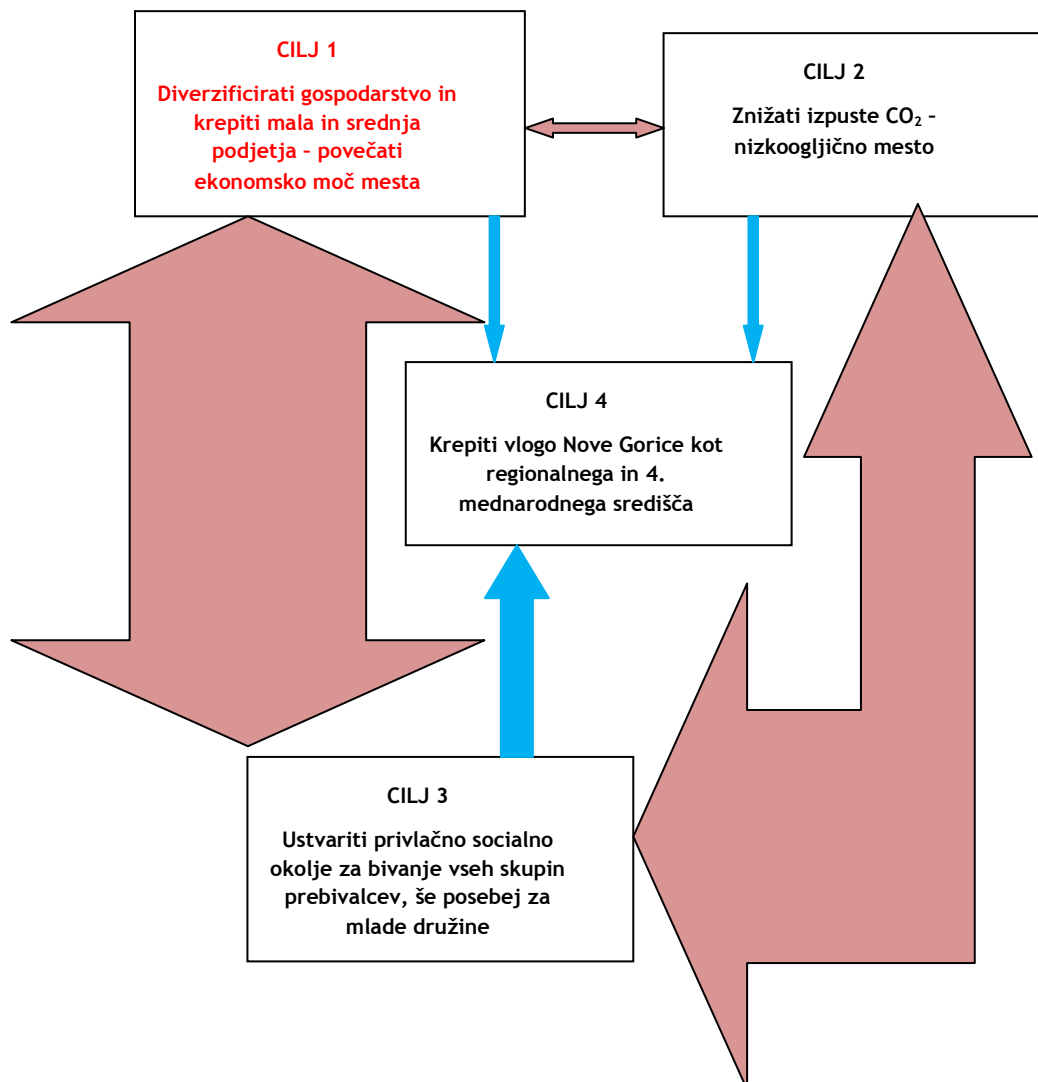
1. Urejanje vitalnih prostorov mesta in javnih prostorov;
2. Urejanje rekreacijskih površin in površin za prosti čas;
3. Urbana kultura in pobude sosesk;
4. Stanovanja;
5. Dostopnost programov in storitev za ranljive ciljne skupine.

Četrty strateški cilj **Krepiti vlogo Nove Gorice kot regionalnega in četrtega mednarodnega središča** se nanaša na prednostno usmeritev **Upravljanje urbanega razvoja**. V okviru le te so bili opredeljeni sledeči ukrepi:

1. Koordinirano upravljanje procesa transformacije;
2. Trženje mesta.



Slika 1: Povezanost strateških ciljev



Osrednje težišče predstavlja strateško področje **Gospodarsko prodorno in inovativno mesto**, ki se medsebojno dopolnjuje s strateškima področjema **Učinkovito mesto** in **Dinamična življenjska skupnost**. Uspešna gospodarska preobrazba lahko mestu zagotovi boljše pogoje in možnosti za kakovosten družbeni razvoj, sočasno pa so kakovost okolja, učinkovita raba virov ter kakovost življenja in bivanja v mestu odločujoči dejavniki za pozicioniranje mesta. Medsebojna povezanost strateških področij bo okrepila vlogo mesta kot regionalnega in mednarodnega središča.



2.2. Pregled obstoječe kulturne dediščine v strateških razvojnih dokumentih Mestne občine Nova Gorica

Strateški dokument razvojnega načrtovanja kulturne politike v Mestni občini Nova Gorica je **Lokalni program za kulturo v Mestni občini Nova Gorica 2014-2017** (v nadaljevanju lokalni program). Njegov cilj je ugotoviti pomen kulture v razvoju občine ter javni interes zanjo, predvsem z vidika določanja prioritete občinske kulturne politike in reševanja ključnih problemov posameznih področij kulture. V dokumentu so opredeljeni strateški cilji na področju kulture, urejen je način izvajanja kulturne politike in predlagane spodbude k nadaljnjemu razvoju kulture.

Dokument je pomemben, ker zagotavlja pogoje za ohranjanje in nadaljnji razvoj kulture in njenih lokalnih posebnosti skladno s priložnostmi, s katerimi se bo to področje v prihodnosti soočalo. Izpostavlja tudi možnosti za dvig kulturne ustvarjalnosti in dostopnosti kulturnih dobrin za vse, kar vodi v demokratizacijo kulturne politike. Omogoča tudi pogoje za spodbujanje kulturne raznolikosti.

Vizija kulturne politike je, da Nova Gorica postane ustvarjalno mesto, v katerem je kultura tesno povezana s turističnim, izobraževalnim, gospodarskim in drugimi sektorji, ki prispevajo k materialni in duhovni blaginji vseh njegovih prebivalcev in obiskovalcev.

Splošni cilji kulturne politike MONG so:

- razvijati kulturne vrednote in kulturne potrebe;
- ohraniti, valorizirati in promovirati kulturno dediščino ter razvijati kulturno okolje;
- omogočati kulturne dejavnosti in ustvarjati deficitarne kulturne dobrine;
- omogočati kulturno ustvarjalno dejavnost mladim in socialnim skupinam, ki težje uresničijo svoje ustvarjalne potencialne;
- zagotavljati ugodne pogoje za zahtevnejše kulturno ustvarjanje;
- razvijati možnosti ljubiteljskega kulturnega ustvarjanja;
- povečati dostopnost kulturnih dobrin;
- višati standard javnega dostopa do knjig in knjižnega gradiva;
- promovirati dosežke goriških ustvarjalcev v Sloveniji, Evropi in v svetu;
- povečati zadovoljstvo prebivalcev Nove Gorice s kulturno ponudbo;
- spodbuditi ustvarjalnost na vseh področjih kulturnih dejavnosti;
- zagotoviti ohranjanje, prezentacijo, raziskovanje in promocijo materialne in nematerialne kulturne dediščine;
- povečati dostopnost do ustvarjalnosti za nove generacije umetnikov;
- zagotoviti večjo dostopnost javnih kulturnih dobrin in storitev za vse prebivalce in obiskovalce;
- upoštevati načelo dostopnosti za vse ranljive skupine;
- krepiti kulturno produkcijo, ki temelji na medpodročnem povezovanju in sodelovanju;
- povečati obseg kulturne produkcije na odprtih javnih površinah;
- sistematično in kontinuirano promovirati kulturno ponudbo MONG v Sloveniji in v tujini ter tako spodbuditi razvoj kulturnega turizma;



- zagotoviti pogoje nevladnim organizacijam in drugim ustanovam s področja kulture, da bodo prispevali k večji kakovosti in raznovrstnosti kulturne ponudbe;
- informatizacija in digitalizacija programskih vsebin javnih zavodov na področju kulture;
- prednostna podpora projektom, ki so rezultat sodelovanja med javnimi zavodi, ki jih je ustanovila MONG in javnimi zavodi, katerih ustanoviteljica je država ali druga lokalna skupnost;
- spodbujati mednarodno dimenzijo kulturne produkcije;
- podpora zasebnim pobudam pri razvoju ambicioznih programskih vsebin, ki pomenijo dodatno kulturno ponudbo in krepijo širšo prepoznavnost Nove Gorice na področju kulture.

Med izpostavljenimi strateškimi cilji je na prvem mestu **izgradnja novega kulturnega centra ter obnova in revitalizacija Gradu Rihemberk**, ki predstavljata dva največjih investicijskih projektov Mestne občine Nova Gorica (v nadaljevanju MONG) v srednjeročnem obdobju. Učinki obeh projektov, tako v investicijskem kot tudi v programskem in institucionalnem pomenu, bodo vidni na ravni kulturne produkcije, spodbujanja inovativnosti, gospodarskega razvoja, kulturno-izobraževalnega procesa in kulturnega turizma. Veliko pozornosti je v lokalnem programu usmerjene tudi kulturni vzgoji. Kultura v MONG ne želi biti ločeno in samozadostno področje, temveč živo povezana z drugimi javnimi politikami, s katerimi si deli skupne strateške cilje. Z načrtanim lokalnim programom se večja poudarek tudi v večanju dostopnosti kulture za vse prebivalce, obiskovalce in turiste MONG.

Kultura bo na osnovi povezovanja ustvarjalnih, ekonomskih in družbenih potencialov regije še pomembnejši dejavnik razvoja MONG. Ambicioznejši projekti lahko postanejo priložnost, da oplemenitijo celotno regijo, izkoristijo njene potenciale in pripomorejo k povečanju razvitosti. Naravnost Nove Gorice gre v smeri potencialnega regijskega kulturnega središča.

Drugi strateški razvojni dokument, ki obravnava področje kulturne dediščine, je **Trajnostna urbana strategija Nova Gorica 2020**. Multikulturnost predstavlja potencial za razvoj Nove Gorice, urbane kulture ter čezmejnega in širšega povezovanja. Priložnosti se kažejo v aktiviranju „mirujočih“ potencialov, ki se nanašajo tudi na valorizacijo industrijske, zgodovinske, kulturne in arhitekturne dediščine. Ustrezno urejeni vitalni prostori mesta, kot so trgi, parki, ploščadi, igrišča in večnamenski objekti omogočajo druženje in dostop do kulturnih, družbenih in pristočasnih vsebin ter povečujejo socialno povezanost in utrip mestnega središča in subcentrov. Urbana kultura je pomembna z vidika trajnostnega razvoja Nove Gorice. Potenciali za razvoj urbane kulture so premalo izkoriščeni, tako z vidika rabe javnih površin, kot tudi z vidika kreativnega potenciala. Prebivalci potrebujejo raznolike in kakovostne kulturne vsebine ter nove oblike druženja in zabave. Mlade generacije želijo neinstitucionalne in spontane dogodke, ki bodo spodbujali njihovo ustvarjalnost, družbeno kritičnost in hkrati pospeševali utrip celotnega mesta, krepili urbani življenjski slog in socialno življenje.



2.3. Varstvo kulturne dediščine na območju Mestne občine Nova Gorica

Za posege na območjih in objektih kulturnih spomenikov in kulturne dediščine je treba pridobiti pogoje in soglasja pristojnega organa za varovanje kulturne dediščine.

Kulturnovarstvene pogoje in soglasje slednji izdaja za območja varstva kulturne dediščine:

- za posege v spomenik in posege v vplivna območja spomenika v skladu z aktom o razglasitvi spomenika,
- za posege v registrirano nepremično kulturno dediščino v skladu s prostorskim aktom, varstvenimi rešimi registrirane kulturne dediščine in varstvenimi rešimi na registriranih arheoloških najdiščih.

Tabela 1: Seznam nepremične kulturne dediščine na območju Mestne občine Nova Gorica

Esđ	Ime
21702	Ajševica - Spominska plošča aktivistkam in internirankam
4869	Ajševica - Vojaško pokopališče iz prve svetovne vojne
3556	Banjšice - Cerkev sv. Duha
20769	Banjšice - Hiša Banjšice 31
19495	Banjšice - Kajeve kapelica
18107	Banjšice - Prazgodovinska naselbina Na Gomili
18105	Banjšice - Ruševine cerkve sv. Duha
18106	Banjšice - Ruševine cerkve sv. Jakoba
21703	Banjšice - Spomenik dogodkom v NOB
15870	Banjšice - Šola
4871	Banjšice - Vojaško pokopališče iz prve svetovne vojne
21704	Baske - Spominska plošča padlemu kurirju
4750	Bate - Arheološko najdišče Sv. Lovrenc in Sveto
18104	Bate - Arheološko območje Ajdovski žegen
3558	Bate - Cerkev Marijinega vnebovzetja
3557	Bate - Cerkev sv. Križa
20768	Bate - Domačija Bate 4
20767	Bate - Domačija pri Hubjanih
20766	Bate - Farovž
9595	Bate - Gradišče Globine



26230	Bate - Italijanski spomenik v zaselku Sveto
21705	Bate - Kamniti kažipot
19496	Bate - Kapelica pri mostu
21706	Bate - Spomenik padlim v NOB in žrtvam vojnega nasilja
21935	Bate - Spominska plošča Milanu Kalanu-Kleku
20844	Bate - Šola
4868	Bate - Vojaško pokopališče iz prve svetovne vojne
24483	Bate - Zaselek Podlaka
4747	Branik - Arheološko najdišče Rabotnica
3574	Branik - Cerkev sv. Antona
3573	Branik - Cerkev sv. Urha
40	Branik - Grad Rihemberk
19497	Branik - Kamniti steber ob cesti v Štanjel
4877	Branik - Spomenik baronu Widmayerju
21707	Branik - Spomenik padlim borcem v NOB in žrtvam vojnega nasilja
21708	Branik - Spomenik padlim v vojaški akciji
21709	Branik - Spomenik Simonu Gregorčiču
21711	Branik - Spominska plošča Adolfu Rojcu
21710	Branik - Spominska plošča Angelu Besednjaku
21712	Branik - Spominska plošča Pavli Možina
28054	Branik - Spominska plošča Simonu Gregorčiču
21713	Branik - Stebrno znamenje
4867	Branik - Vojaško pokopališče iz prve svetovne vojne I
4866	Branik - Vojaško pokopališče iz prve svetovne vojne II
3610	Čepovan - Cerkev sv. Janeza Krstnika
23596	Čepovan - Domačija Čepovan 14
4756	Čepovan - Domačija Čepovan 175
20764	Čepovan - Domačija pri Marožcu
20765	Čepovan - Hiša Čepovan 156
20763	Čepovan - Hiša na domačiji Občna
25620	Čepovan - Klet na domačiji Čepovan 26
21715	Čepovan - Spomenik padlim borcem NOB in žrtvam vojnega nasilja
21716	Čepovan - Spomenik padlim letalcem



21717	Čepovan - Spomenik sanitetni postaji
21718	Čepovan - Spomenik talcema
21719	Čepovan - Spominska plošča bratom Podgornik
21932	Čepovan - Spominska plošča iz prve svetovne vojne
21720	Čepovan - Spominska plošča partizanskemu okrevališču
21931	Čepovan - Spominska plošča Pavlu Pancetu
21721	Čepovan - Spominska plošča pokrajinski konferenci SKOJ
21722	Čepovan - Spominska plošča šoli radiotelegrafistov
21723	Čepovan - Spominska plošča telefonski centrali
21724	Čepovan - Spominska plošča ustanovitvi odbora OF
21725	Čepovan - Spominsko znamenje iz prve svetovne vojne
4864	Čepovan - Vojaško pokopališče iz prve svetovne vojne
19498	Čepovan - Znamenje pri domačiji Andrejc
3627	Dornberk - Cerkev sv. Danijela
20762	Dornberk - Domačija Gregorčičeva 45
20761	Dornberk - Gostilna pri Lojzetu
19595	Dornberk - Kapelica v Gregorčičevi ulici
21726	Dornberk - Spomenik padlim borcem NOB
3661	Gradišče nad Prvačino - Cerkev Brezmadežne Device Marije
21736	Gradišče nad Prvačino - Spomenik padlim in žrtvam vojnega nasilja
22070	Gradišče nad Prvačino - Spominska plošča Jožefu Tomincu
21737	Gradišče nad Prvačino - Spominska plošča Simonu Gregorčiču
15869	Gradišče nad Prvačino - Tominčeva graščina
3666	Grgar - Cerkev sv. Martina
3667	Grgar - Cerkev sv. Petra
20760	Grgar - Domačija Matjaževi
20759	Grgar - Domačija pri Livnih
29757	Grgar - Enoločni most
4744	Grgar - Gradišče Grašišče
21727	Grgar - Kapelica pri domačiji Ježevi
21730	Grgar - Kapelica Uršule Ferligoj
21728	Grgar - Kapelica v Gorenji vasi
4836	Grgar - Mlin na Slatni



21738	Grgar - Spomenik Mateju Boru
21739	Grgar - Spomenik padlim borcem NOB in žrtvam vojnega nasilja
21936	Grgar - Spomenik žrtvam eksplozije
21740	Grgar - Spominska plošča odborom OF
19350	Grgar - Šola
4863	Grgar - Vojaško pokopališče iz prve svetovne vojne
24953	Grgar - Zaselek Fobca
168	Grgar - Znamenje
21729	Grgar - Znamenje Uršule Ferligoj
4862	Grgarske Ravne - Spomenik iz prve svetovne vojne
21741	Grgarske Ravne - Spominska plošča padlim borcem v NOB
24947	Grgarske Ravne - Vas
19661	Kromberk - Arheološko najdišče Doflek
3969	Kromberk - Arheološko najdišče Škabrijel
21219	Kromberk - Arheološko območje Varda
3807	Kromberk - Cerkev Device Marije Tolažnice žalostnih
3853	Kromberk - Cerkev sv. Trojice
913	Kromberk - Grad
7877	Kromberk - Park gradu Kromberk
21742	Kromberk - Spomenik Josipu Lemutu
21743	Kromberk - Spomenik Vinku Vodopivcu
21744	Kromberk - Spominska plošča političnemu dogodku v NOB
21745	Kromberk - Spominska plošča žrtvam vojnega nasilja
4874	Lazna - Spomenik NOB
21079	Loke pri Gorici - Arheološko najdišče Kožaršče
21217	Loke pri Gorici - Arheološko najdišče Pavlini
21746	Loke pri Gorici - Spominska plošča dogodku v NOB
21747	Loke pri Gorici - Spominska plošča Francu Hvaliču
21218	Loke pri Gorici - Villa rustica Kolenovca
4858	Loke pri Gorici - Vojaško pokopališče iz prve svetovne vojne
26140	Lokovec - Ambient domačij Lokovec 23 in 24
26135	Lokovec - Ambient teras s kozolci pod domačijo Ivanček
3833	Lokovec - Cerkev sv. Petra in Pavla



26136	Lokovec - Domačija Lokovec 168
26137	Lokovec - Domačija Lokovec 170
26138	Lokovec - Domačija Lokovec 175
26132	Lokovec - Domačija Lokovec 191
26133	Lokovec - Domačija Lokovec 192
26127	Lokovec - Domačija Lokovec 201
26128	Lokovec - Domačija Lokovec 204
21322	Lokovec - Domačija Lokovec 208
26129	Lokovec - Domačija Lokovec 210
26130	Lokovec - Domačija Lokovec 212
26123	Lokovec - Domačija Lokovec 215
4759	Lokovec - Domačija Lokovec 220
26124	Lokovec - Domačija Lokovec 223
21323	Lokovec - Domačija Lokovec 225
26125	Lokovec - Domačija Lokovec 226
26126	Lokovec - Domačija Lokovec 227
26141	Lokovec - Domačija Lokovec 51
26146	Lokovec - Domačija Lokovec 59
26134	Lokovec - Gospodarski objekti na domačiji Lokovec 200
26148	Lokovec - Hiša Lokovec 13
26131	Lokovec - Hiša na domačiji Lokovec 176
26147	Lokovec - Hiša na domačiji Lokovec 73
26142	Lokovec - Kašča in vodnjak na domačiji Lokovec 57
26139	Lokovec - Kašča na domačiji Na Prevali
26266	Lokovec - Mokrinova kapelica
21938	Lokovec - Spomenik Darku Marušiču-Blažu
21939	Lokovec - Spomenik Francu Mermolji-Mitji
21749	Lokovec - Spomenik padlim borcem v NOB in žrtvam vojnega nasilja
21750	Lokovec - Spomenik padlim v prvi svetovni vojni
21752	Lokovec - Spominska plošča artileriji IX. korpusa
21753	Lokovec - Spominska plošča dogodku v NOB
21754	Lokovec - Spominska plošča padlim borcem NOB in žrtvam vojnega



	nasilja
22093	Lokovec - Spominska plošča partizanskim kovinarskim delavnicam
21756	Lokovec - Spominska plošča Srečku Legatu
21755	Lokovec - Spominska plošča v NOB padlima borcema IX. korpusa
21757	Lokovec - Spominska plošča vojaškemu spopadu
21751	Lokovec - Spominska plošča XIV. brigadi Garibaldi
21748	Lokovec - Spominsko znamenje družini Kralj
2990	Lokovec - Vodni zbiralnik v Spodnjem Lokovcu
2992	Lokovec - Vodni zbiralnik v Srednjem Lokovcu
29066	Lokovec - Vodnjak Pri cerkvi
26265	Lokovec - Znamenje nasproti domačije Lipušček
26267	Lokovec - Znamenje pri Benškarjih
22639	Lokovec - Znamenje v Lazi
22980	Lokovec - Župnišče
3835	Lokve - Cerkev sv. Antona Padovanskega
21937	Lokve - Spomenik Ivanu Turšiču-Iztoku
21766	Lokve - Spomenik Stojanu Draščku
21767	Lokve - Spomenik talcem
21768	Lokve - Spominska plošča IX. korpusu
21934	Lokve - Spominsko znamenje žrtvam vojnega nasilja
15876	Lokve - Šola
4854	Nemci - Vojaško pokopališče iz prve svetovne vojne
4736	Nova Gorica - Arheološko najdišče Kekec
486	Nova Gorica - Arheološko najdišče Ledine
21220	Nova Gorica - Arheološko najdišče sv. Vid
3851	Nova Gorica - Cerkev Gospodovega oznanjenja Mariji na Kostanjevici
3852	Nova Gorica - Cerkev Kristusa Odrešenika
4799	Nova Gorica - Frančiškanski samostan Kostanjevica
4735	Nova Gorica - Grobnica Bourbonov na Kostanjevici
266	Nova Gorica - Knjižnica patra Stanislava Škrabca na Kostanjevici
487	Nova Gorica - Mestno jedro
29940	Nova Gorica - Občinska palača



7917	Nova Gorica - Rafutski park z vilo
20845	Nova Gorica - Skupina spomenikov partizanskih voditeljev
26254	Nova Gorica - Spomenik Alešu Beblerju
26248	Nova Gorica - Spomenik Alojzu Gradniku
21769	Nova Gorica - Spomenik Andreju Budalu
26242	Nova Gorica - Spomenik Andreju Gabrščku
26241	Nova Gorica - Spomenik Antonu Gregorčiču
26257	Nova Gorica - Spomenik Antonu Veluščku
26245	Nova Gorica - Spomenik Borisu Kidriču
26001	Nova Gorica - Spomenik Edvardu Rusjanu
26251	Nova Gorica - Spomenik Engelbertu Besednjaku
21770	Nova Gorica - Spomenik Francetu Bevku
26244	Nova Gorica - Spomenik Franu Erjavcu
26252	Nova Gorica - Spomenik Henriku Tumi
21771	Nova Gorica - Spomenik Ivanu Trinku
26250	Nova Gorica - Spomenik Josipu Vilfanu
21933	Nova Gorica - Spomenik Jožetu Srebrničju
26249	Nova Gorica - Spomenik Karlu Lavriču
26256	Nova Gorica - Spomenik Lojzetu Bratužu
26247	Nova Gorica - Spomenik Milku Kosu
21772	Nova Gorica - Spomenik Radu Simonitiju
26255	Nova Gorica - Spomenik Rastislavu Delpinu
26246	Nova Gorica - Spomenik Sergeju Mašeri
26243	Nova Gorica - Spomenik Simonu Gregorčičju
21773	Nova Gorica - Spominska plošča Jožetu Primožičju
20102	Nova Gorica - Spominska plošča tiskarni
13865	Nova Gorica - Villa rustica Damber
17661	Nova Gorica - Vodni stolp
488	Nova Gorica - Železniška postaja
17662	Nova Gorica - Železniške delavnice
29014	Osek - Bavconov mlin
21221	Osek pri Gorici - Arheološko območje Ob magistralni cesti
3862	Osek pri Gorici - Cerkev sv. Martina



26258	Osek pri Gorici - Spomenik NOB
24948	Osek pri Gorici - Vas
4856	Osek pri Gorici - Vojaško pokopališče iz prve svetovne vojne
4885	Osek pri Gorici - Znamenje pod pokopališčem
17903	Ozeljan - Cerkev sv. Jakoba
22460	Ozeljan - Spomenik padlim borcem NOB in žrtvam vojnega nasilja
28138	Ozeljan - Spomenik taboru
4881	Ozeljan - Vila
4890	Pedrovo - Arheološki spomenik Mali hrib
4891	Pedrovo - Arheološki spomenik Šumka
3575	Pedrovo - Cerkev sv. Duha
21731	Pedrovo - Spomenik padlim borcem v NOB
24949	Pedrovo - Zaselek
20758	Potok pri Dornberku - Hiša Potok pri Dornberku 17
19499	Potok pri Dornberku - Pil na Železnih vratih
21227	Preserje nad Branikom - Arheološko območje Na žegnu
3576	Preserje nad Branikom - Cerkev sv. Katarine
24482	Preserje nad Branikom - Del zaselka Vrh
20757	Preserje nad Branikom - Domačija na Kresiji
19500	Preserje nad Branikom - Kapelica v zaselku Mravljevi
26264	Preserje nad Branikom - Spomenik NOB
3965	Prvačina - Cerkev sv. Andreja
26470	Prvačina - Drevored
3966	Prvačina - Kapela sv. Križa
26268	Prvačina - Kužno znamenje
26259	Prvačina - Spomenik NOB
24449	Prvačina - Spomenik partizanskemu prehodu
20846	Prvačina - Šola
24952	Prvačina - Vaško jedro
4853	Prvačina - Vojaško pokopališče iz prve svetovne vojne
4792	Ravnica - Arheološko območje Sv. Danijel
3968	Ravnica - Cerkev sv. Mohorja in Fortunata
17703	Ravnica - Domačija Ravnica 51



25351	Ravnica - Kal V Bekah
25346	Ravnica - Korita in kal Na vodi
28443	Ravnica - Spomenik NOB
20847	Ravnica - Šola
29753	Ravnica - Vodnjak in kal pri zaselku Pri Peči
4852	Ravnica - Vojaško pokopališče iz prve svetovne vojne
26239	Rožna Dolina pri Novi Gorici - Spomenik NOB
4880	Rožna Dolina pri Novi Gorici - Vila Vipavska 126
489	Rožna dolina pri Novi Gorici - Židovsko pokopališče
21354	Solkan - Arheološko najdišče Čahlni
21355	Solkan - Arheološko najdišče Grajski vrt
21356	Solkan - Arheološko najdišče Pri sejmišču
21353	Solkan - Arheološko najdišče Stari grad
4015	Solkan - Cerkev sv. Štefana
10266	Solkan - Graščinski vodni izvir in zbiralnik
22889	Solkan - Naselje
20850	Solkan - Spomenik osvoboditvi Primorske
4873	Solkan - Spomenik padlim borcem in žrtvam NOB
28139	Solkan - Spominska plošča čitalnici
25754	Solkan - Spominska plošča Jožetu Kollerju
25752	Solkan - Spominska plošča Klementu Jugu
25753	Solkan - Spominska plošča Marku Antonu Plenčiču
20851	Solkan - Šola
9602	Solkan - Vila Bartolomej
20842	Solkan - Vila Lenassi
7742	Solkan - Vila Puppa
672	Solkan - Vojaško pokopališče iz prve svetovne vojne
24103	Solkan - Zaporniške celice na Cesti IX. korpusa 98
673	Solkan - Železniški most
4049	Spodnja Branica - Cerkev sv. Lenarta
20852	Spodnja Branica - Šola
29082	Spodnja Branica - Vas
24585	Spodnja Branica - Znamenje



4832	Steske - Kamniti most
4789	Steske - Lanthierijev mlin v Peklu
21732	Steske - Pil
4016	Sveta Gora pri Gorici - Cerkev Marijinega vnebovzetja
714	Sveta Gora pri Gorici - Frančiškanski samostan
4941	Sveta Gora pri Gorici - Območje gore z Marijinim svetiščem
21222	Šempas - Arheološko najdišče Brdce
21224	Šempas - Arheološko najdišče Srednji hrib
4035	Šempas - Cerkev sv. Silvestra
721	Šempas - Domačija Šempas 59
30188	Šempas - Grob Venceslava Beleta
20725	Šempas - Kmečki dvorec
4833	Šempas - Mlin pri hiši Šempas 174
26231	Šempas - Spomenik vasi in padlim vaščanom v NOB
24450	Šempas - Stara šola
24951	Šempas - Vaško jedro
20841	Šempas - Vila Mainardi
7317	Škrbina - Arheološko območje Mihajli
21701	Šmihel - Spomenik mladinskim delovnim brigadam
21226	Šmihel pri Gorici - Arheološko območje Orehova draga
21223	Šmihel pri Gorici - Arheološko območje Pri Opadih
4037	Šmihel pri Gorici - Cerkev sv. Mihaela
21225	Šmihel pri Gorici - Zgodnjesrednjeveško grobišče sv. Mihael
24950	Tabor nad Dornberkom - Vas
4083	Trnovo - Cerkev Marije Snežne
20756	Trnovo - Gostilna pri Ovčarju
4763	Trnovo - Grobnica in spomenik padlim
20849	Trnovo - Šola
12280	Trnovo - Vodnjak na domačiji Trpinovšče
4893	Vitovlje - Arheološko najdišče sv. Peter
3864	Vitovlje - Cerkev Marijinega vnebovzetja
3863	Vitovlje - Cerkev sv. Lucije
3865	Vitovlje - Cerkev sv. Petra



20755	Vitovlje - Domačija Vitovlje 13 in 14
29105	Vitovlje - Domačija Vitovlje 56
29104	Vitovlje - Domačija Vitovlje 61
29106	Vitovlje - Kapelica v Užičah
26237	Vitovlje - Spomenik NOB
26236	Vitovlje - Spominsko znamenje borcu Mihajlu
5282	Vitovlje - Tabor
29107	Vitovlje - Vas
21360	Vitovlje - Zgodnjesrednjeveško grobišče Užiče
19501	Vitovlje - Znamenje pred zaselkom Užice
26114	Vitovlje - Znamenje sv. Lucije
833	Vodice pri Grgarskih Ravnah - Spomenika iz prve svetovne vojne
19502	Voglarji - Znamenje
24456	Vogrsko - Spomenik iz prve svetovne vojne
29530	Zalošče - Arheološko območje Kamno čelo
4134	Zalošče - Cerkev sv. Lovrenca
4843	Zalošče - Vojaško pokopališče iz prve svetovne vojne I
4842	Zalošče - Vojaško pokopališče iz prve svetovne vojne II

Vir: Strokovne zasnove varstva kulturne dediščine za območje občine Nova Gorica, zavod za varstvo kulturne dediščine, Območna enota Nova Gorica, februar 2008

3. STRATEŠKI OKVIR CELOVITEGA REVITALIZACIJSKEGA NAČRTA STAVBNE KULTURNE DEDIŠČINE

Celovit revitalizacijski načrt stavbne kulturne dediščine² (v nadaljevanju IBHRP) je strateški razvojni dokument, ki obravnava pomen kulturne dediščine. Pomemben je integriran pristop, ki obsega tri ključne elemente:

1. **Participativno odločanje**, ki omogoča sodelovanje vseh prebivalcev v procesu odločanja in upravljanja kulturne dediščine;
2. **Javno upravljanje kulturne dediščine**, ki obsega horizontalno povezovanje med različnimi sektorji in službami, ter vertikalno povezovanje, ki obsega lokalno, regionalno in državno raven uprave;

² Integrated Built Heritage Revitalisation Plan (IBHRP).



3. **Postopno vključevanje vidikov trajnosti** v upravljanje kulturne dediščine, ki omogoča upravljanje družbenih in gospodarskih razsežnosti - prostorsko načrtovanje, izobraževanje, znanost, turizem, podjetništvo, zaposlovanje.

3.1. Pomen in cilji Celovitega revitalizacijskega načrta stavbne kulturne dediščine

Celovit revitalizacijski načrt stavbne kulturne dediščine (v nadaljevanju IBHRP) obsega opis strateškega urbanega razvoja, strateški okvir IBHRP in opis pilotne akcije, to je revitalizacije Gradu Rihemberk, ki predstavlja prioriteto investicijo na področju kulturne dediščine Mestne občine Nova Gorica.

Namen IBHRP je v tem, da lokalna samouprava opredeli prioritete na področju kulturne dediščine, ki so trajnostno naravnave. Doseganje trajnostnega razvoja in spodbujanje participativnega odločanja sta osnovni načeli Mestne občine Nova Gorica.

Mestna občina Nova Gorica bo z bogatenjem kulturnih dejavnosti in ohranjanjem kulturnih spomenikov oblikovala svojo novo samopodobo, ki bo temeljila na demokratičnem principu ustvarjanja, na izkoriščanju kulturnih dobrin, na kakovostnih, kreativnih in inovativnih projektih in na trajnostnem razvoju kulturnega turizma. Kultura mora postati generator celotnega razvoja Goriške, zato je potrebno položaj kulture postaviti na nove temelje. Nova Gorica želi postati ustvarjalno mesto, v katerem je kultura tesno povezana s turističnim, izobraževalnim in gospodarskim sektorjem (horizontalno povezovanje). Vsebinsko se kulturni ustvarjalci že sedaj povezujejo v lokalne, regionalne, nacionalne in mednarodne mreže, programe in projekte, kar je deloma posledica obmejne lege Nove Gorice (vertikalno povezovanje).

Participativno odločanje omogoča, da dokument IBHRP sprejme tudi prebivalstvo za svojega, saj je aktivno vključeno v proces njegovega nastajanja. Po drugi strani se mora tudi kulturna in umetniška ustvarjalnost prenesti v širše okolje.

Cilji IBHRP so sledeči:

1. Postaviti področje kulture kot eno izmed ključnih razvojnih prioritiet Mestne občine Nova Gorica.
2. Spodbujati participativno odločanje in s tem omogočiti čim širšemu krogu deležnikov za njihovo aktivno sodelovanje v fazi priprave in potrjevanja dokumenta.
3. Spodbujati javno zasebno partnerstvo.
4. Predstaviti investicijske projekte s področja kulturne dediščine, zapisane v dokumentu, potencialnim investitorjem. Nove investicije in programske



vsebine bodo pozitivno vplivale na razvoj in ustvarjalnost, na odpiranje delovnih mest, na povečanje študentske populacije ter na nova vlaganja na področju gospodarstva, kar so osnovni elementi trajnostnega razvoja.

3.2. Ključni dejavniki Celovitega revitalizacijskega načrta stavbne kulturne dediščine

Javni interes varstva materialne in nematerialne kulturne dediščine v Mestni občini Nova Gorica obsega zagotavljanje njenega celostnega ohranjanja, prezentacije, raziskovanja, predstavljanja in promocije, zagotavljanje pravne in dejanske urejenosti premičnih in nepremičnih spomenikov in dediščine v Mestni občini Nova Gorica.

Strateški cilji na področju **nepremične kulturne dediščine**, skladno z **Lokalnim programom za kulturo v Mestni občini Nova Gorica 2014-2017**, so:

- Objaviti javni razpis za sofinanciranje kulturnih projektov na področju nepremične kulturne dediščine v Mestni občini Nova Gorica, katerega cilj je varstvo kulturne dediščine ter razvijati zavest o njenih vrednotah, izboljšati dostopnost do kulturne dediščine in njenega komunikacijskega potenciala ter povečati možnosti za trajnostni razvoj.
- Zgraditi sodobni kulturni center z večnamensko dvorano, s čimer bo omogočen nadaljnji razvoj glasbene, galerijske in filmske dejavnosti. Sodobni center bo tako omogočal gostovanja najbolj kvalitetnih domačih in tujih ansamblov ter izvedbo drugih prireditev in programov. Rezultat izgradnje bo predstavljal velik kvalitativen preskok v kulturni ponudbi mesta.
- Obnoviti in revitalizirati grad Rihemberk s ciljem večanja njegove širše prepoznavnosti in ekonomske uspešnosti kulturno-zgodovinskega, izobraževalno-raziskovalnega in gostinsko-turističnega centra. Grad lahko postane pomemben generator razvoja v Mestni občini Nova Gorica.
- Prenoviti grad Kromberk, kar obsega prenovu razstavnih prostorov, ureditev pritličja, postavitev dvigala, zamenjavo oken ter promocijo gradu kot izletniške, prireditvene in kulturne točke.
- Prenoviti vilo Bartolomei, ki obsega novogradnjo in prenovu, kar bo omogočilo obsežnejši program, večje zadovoljstvo uporabnikov ter omogočilo nove zaposlitvene možnosti.
- Pridobiti in prenoviti Laščakovo vilo: gre za nadaljevanje prizadevanj za pridobitev vile in obnovo tega pomembnega kulturnega spomenika. Potrebno je tudi določiti namembnost.

Strateški cilji Mestne občine Nova Gorica na področju **nepremične kulturne dediščine** so:

1. **Ohranjati naselbinsko in grajeno dediščino urbanega območja Nove Gorice kot izjemno naselbinsko dediščino, sistemski pristop k ovrednotenju Nove**



Gorice kot urbanistične dediščine z namenom ohranjati atraktivnost bivanja in razvoja ter njenega ekonomskega potenciala.

Gre za vzpostavitev orodij za varovanje in ohranjanje prostorskih kvalitiet v območjih urbane naselbinske dediščine, za ustrezno ovrednotenje najpomembnejših urbanističnih in arhitekturnih dosežkov nepremične dediščine 20. stoletja in njenih avtorjev, za obeleževanje 70-letnice rojstva mesta Nova Gorica ter za izvajanje aktivne politike varovanja na osnovi sprejetih aktov za zaščito območij naselbinske dediščine Nove Gorice ter za določitev varstvenih režimov.

2. Ohranjati javno infrastrukturo na področju kulture;

Prioritetne investicije so izgradnja sodobnega kulturnega centra, prenova gradu Kromberk z okolico, dokončanje prostorov Goriškega muzeja v Solkanu, obnova in revitalizacija gradu Rihemberk, pridobitev in revalorizacija Laščakove vile, vzdrževanje in obnova obstoječe kulturne infrastrukture v lasti Mestne občine Nova Gorica.

3. Spodbujati čezmejno in mednarodno kulturno sodelovanje;

Pomembno je celostno vrednotenje krajine ob reki Soči, ki povezuje slovenski in italijanski obmejni prostor. Doseči je potrebno tudi večjo prepoznavnost Trga Evrope s popestritvijo dogajanja in pestro kulturno ponudbo (delovanje Carinarnice kot centra urbane kulture, vlaganja v delovanje Kulturno-informacijske stične točke).

3.3. Prioritetni ukrepi Celovitega revitalizacijskega načrta stavbne kulturne dediščine

Prioritetne ukrepe za doseg strateških ciljev na področju nepremične kulturne dediščine smo razdelili v **takojšnje ukrepe**, v **kratkoročne ukrepe** (izvedeni v roku enega leta), **srednjeročne ukrepe** (izvedene v roku treh let) ter **dolgoročne ukrepe** (izvedene v roku pet let in več).

3.3.1. Takojšnji ukrepi

Takojšnji ukrepi so:

1. Ponovno ovrednotenje dediščine mestnega jedra Nove Gorice;

Gre za pripravo strokovnih podlag za obnovo nepremične kulturne dediščine, tudi za objekte, ki niso v lasti Mestne občine Nova Gorica. Velik pomen igra tudi ureditev obeležij, namenjenih spominu na dogodke iz prve svetovne vojne. Pomemben spomenik predstavlja tudi Bohinjska proga, za katero je potrebno izboljšati vpetost v turistično ponudbo ter povečati prepoznavnost proge z vidika izjemne arhitekturne, prostorske ter tehnološke pojavnosti.



2. Odprtje gradu Rihemberk za obiskovalce;

V letu 2017 se načrtuje ureditev okolice gradu Rihemberk, ki bo omogočila odprtje gradu za obiskovalce. V kratkem bo pripravljena tudi obdelava strokovnih gradiv o gradu, izdelava programa vodenja obiskovalcev po gradu ter priprava predloga organizacije izvajanja vodenja v gradu.

3. Izdelava programskih zasnov za izvedbo Čezmejnega naravnega parka Soča - Isonzo;

V letu 2017 bo izvedena zgodovinska, kulturna, turistična in športna promocija območja ob reki Soči.

3.3.2. Kratkoročni ukrepi

Kratkoročni ukrepi so:

1. Postopna obnova kulturnih spomenikov v mestnem jedru Nove Gorice;

Gre za postopno obnovo spomenikov, ki so razglašeni za kulturne spomenike lokalnega pomena ter za udejanjanje predloga za razglasitev občinske stavbe (trenutno ima status nepremične dediščine z režimom varovanja kot profana stavbna dediščina) s pripadajočim Trgom Edvarda Kardelja kot spomenika lokalnega pomena.

2. Priprava konzervatorskega in revitalizacijskega načrta za grad Rihemberk;

Konzervatorski načrt je pogoj za nadaljnje projektiranje. Revitalizacijski načrt bo pripravljen za objekt stavbne dediščine Rihemberk. Sledi usklajevanje obstoječe tehnične dokumentacije - idejne zasnove. Vzpostavljena bo tudi informacijsko-interpretacijska točka v vhodnem stolpu.

3. Urejanje tematskih poti v Čezmejnem naravnem parku Soča - Isonzo;

Vzpostavljene bodo kolesarske povezave in pešpoti ter urejena spremljajoča infrastruktura z zgodovinsko, kulturno in turistično vsebino.

3.3.3. Srednjeročni ukrepi

Srednjeročni ukrepi so:

1. Izvajanje projekta celovite prenove mestnega središča Nove Gorice;

Mestnemu središču Nova Gorica je potrebno vrniti njegovo pomensko vrednost s preoblikovanjem odprtih javnih površin mestnega središča v mestni prostor, ki bo žarišče različnih aktivnosti in sočasno socialno, kulturno ter politično prizorišče ter ustvariti urejen skupni življenjski prostor, namenjen srečevanju in druženju. Prenovljeno in urejeno mestno jedro bo prispevalo k privlačnosti in prepoznavnosti mestnega središča tako za dnevne obiskovalce, enodnevne izletnike, kot za



goste/turiste iz bližnjih turističnih središč. To bo eden izmed nosilcev bodočega turističnega razvoja Nove Gorice. Po zaključku investicijskega projekta bo le-ta imel vpliv tudi na povečanje okolju prijaznih transportnih sredstev kot so kolesa na potovalne navade in izbiro načina prevoza v mestu.

2. Prenova naselbinske in stavbne dediščine na podeželju;

Z obnovo se bo krepila identiteta podeželja in ohranjala ekonomska vrednost grajenih struktur. Na podlagi tega se lahko razvijajo turistični produkti. Gre za rekonstrukcijo Potarjeve hiše v naselju Tabor nad Dornberkom, obnovo vodnega vira v Ravnici v neposredni bližini naselja Ravnica, ki poleg kali obsega v obdobju prve svetovne vojne zgrajeno vodno zajetje s koriti.

3. Postopno urejanje javne infrastrukture na področju kulture;

Načrtuje se prenova gradu Kromberk, vključno z ureditvijo prireditvenega in razstavnega prostora in izboljšane dostopnosti. Pričakuje se tudi dokončanje izgradnje prostorov Goriškega muzeja v Solkanu, ki obsega drugo fazo ureditve muzejskega kompleksa. Potrebna je tudi celovita obnova in revitalizacija gradu Rihemberk, najkasneje do leta 2021, ter pridobivanje zasebnih investitorjev za izvajanje posameznih programskih vsebin. Pričakuje se, da bo Mestna občina Nova Gorica izvedla prenos Laščakove vile, skladno z dogovori Ministrstva za izobraževanje, znanost in šport.

4. Valorizacija Čezmejnega naravnega parka Soča - Isonzo;

Namen valorizacije in ohranjanja naravne ter kulturne dediščine čezmejnega območja je razvoj območja kot enotne turistično rekreacijske in kulturne destinacije, ki bo povečala možnosti čezmejnega povezovanja, srečevanja in druženja prebivalcev čezmejnega prostora.

3.3.4. Dolgoročni ukrepi

Dolgoročni ukrepi so:

1. Izvajanje projekta celovite prenove mestnega središča Nove Gorice;

Gre za dolgoročno prenovo večstanovanjskih stavb v urbanem središču Nova Gorica (območje Cankarjevega naselja).

2. Postopno urejanje javne infrastrukture na področju kulture;

Načrtuje se izgradnja sodobnega kulturnega centra v Novi Gorici, ki bo zadostoval bodočemu obsegu umetniških programov. Načrtuje se tudi revitalizacije Laščakove vile vključno z Rafutskim parkom in zaključne investicije v obnovo gradu Rihemberk. Pomembna je tudi revitalizacija območja ob nekdanji meji s ključnim investicijskim projektom prenove in revitalizacije objekta tehniške dediščine Remiza.



3. Valorizacija Čezmejnega naravnega parka Soča - Isonzo;

Izvajanje vzdrževalnih del in manjših investicijskih del v okviru Čezmejnega naravnega parka Soča - Isonzo.

3.4. Ključne prednosti Celovitega revitalizacijskega načrta stavbne kulturne dediščine

Stavbna kulturna dediščina je pomembna komponenta politike Mestne občine Nova Gorica. Navezuje se na izboljšanje ekonomske učinkovitosti, na izboljšanje življenjskega standarda ter na izboljšanje bivalnega okolja. Kulturna dediščina kot dejavnost lahko postane gospodarsko, družbeno in okoljsko gonilo razvoja pod pogojem, da se postopoma uvaja inovativno financiranje, nove oblike upravljanja, enotno upravljanje krajine, modeli javno zasebnega partnerstva ter drugi inovativni in kreativni pristopi.

V nadaljevanju so predstavljene prednosti Celovitega revitalizacijskega načrta stavbne kulturne dediščine (IBHRP) na sledečih področjih:

- sociala;
- gospodarstvo;
- turizem;
- zaposlovanje;
- izobraževanje;
- industrija;
- znanost in raziskovanje.

3.4.1. Ključne prednosti Celovitega revitalizacijskega načrta stavbne kulturne dediščine na področju sociale

Grad Rihemberk lahko pomembno prispeva k socialni koheziji, saj spodbuja sodelovanje z vidika zблиževanja interesov krajevne skupnosti, sočasno pa vpliva tudi na spodbude mladih, da so vpeti v svoje lokalno okolje. Prispeva torej k spodbujanju inovativne rabe kulturne dediščine, ki vključuje socialno integracijo, socialno vključenost, socialno kohezijo in sodelovanje lokalnega prebivalstva. Pomemben faktor predstavlja tudi prostovoljstvo, predvsem kot priložnost za vključevanje starejših občanov iz Branika in okolice v proces revitalizacije kulturne dediščine, s čimer se povečuje njihova motiviranost, koristnost in vpetost v lokalno okolje. Institucije s področja kulturne dediščine se tudi poslužujejo vključevanja mladih in nezaposlenih v aktivnosti, povezane s kulturno dediščino z namenom, da le-ti pridobijo samozaupanje in strokovno znanje, kar jim lahko omogoča ponoven povratek na trg dela. To je tudi priložnost v okviru procesa obnove in upravljanja gradu Rihemberk.

Odprtje in sama obnova gradu Rihemberk bo obogatilo kakovost življenja lokalnih prebivalcev in prispevalo k njihovi vpetosti v lokalno okolje, predvsem z vidika zgodovine, tradicije, identifikacije in pripadnosti.



3.4.2. Ključne prednosti Celovitega revitalizacijskega načrta stavbne kulturne dediščine na področju gospodarstva

Prednosti na področju gospodarstva so predvsem z vidika kulturne dediščine kot inovativnega orodja za rast v široki paleti tradicionalnih in novih gospodarskih dejavnosti, ki se bodo izvajale na gradu Rihemberk. Izvajanje le-teh bo spodbujalo inovativnost in s tem povečevalo dolgoročno konkurenčnost v lokalnem okolju. Možnosti so v spodbujanju inovativnih oblik financiranja obnove gradu Rihemberk in v uvajanju novega poslovnega modela, kar bo povečalo učinkovitost kulturne dediščine kot ekonomske dejavnosti.

IBHRP identificira nov poslovni model in uporabo javno zasebnega partnerstva s ciljem, da se zasebni sektor bolj intenzivno vključi v revitalizacijo stavbne kulturne dediščine, to je v revitalizacijo gradu Rihemberk. Nov poslovni model, v oblikovanje katerega bo zasebni sektor bolj vključen, bo pripomogel k razvoju novih storitev in proizvodov, k razvoju kreativnih industrij, kar bo pritegnilo nove investitorje. Mestna občina Nova Gorica bo morala z vidika doseganja tega cilja uvesti nove instrumente kot so davčne olajšave, diferencirane davčne stopnje, sheme javno zasebnega partnerstva, novi modeli financiranja stavbne kulturne dediščine (porazdelitev tveganja, deleži v ustvarjenih prihodkih, itd). S tem bo omogočila ugodno okolje, ki bo spodbudilo zasebni sektor, da investira v grad Rihemberk.

Investicije v grad Rihemberk bodo doprinesle tudi k prednostim na socialnem in gospodarskem področju, saj bodo ustvarile nova delovna mesta, spodbudile usposabljanja in prispevale predvsem k razvoju malih in srednjih podjetij.

Obnova gradu Rihemberk tako igra pomembno vlogo v trajnostnem razvoju lokalnega območja, saj prispeva k regeneraciji Mestne občine Nova Gorica in njenega podeželja.

3.4.3. Ključne prednosti Celovitega revitalizacijskega načrta stavbne kulturne dediščine na področju turizma

Obnovljen grad Rihemberk bo imel močen vpliv na stabilizacijo in diverzifikacijo turističnih tokov, predvsem izven turistične sezone. Izvajanje programa v gradu Rihemberk bo z diverzificirano turistično ponudbo in ustrezno promocijo prednostno omogočilo večji obisk obiskovalcev in turistov. V prvi fazi se pričakuje več obiskovalcev iz Goriške regije in Slovenije, v drugi fazi pa več turistov iz Italije in drugih evropskih držav, saj je grad Rihemberk edinstveni spomenik kulturne in naravne dediščine in velik potencial turističnega razvoja Mestne občine Nova Gorica.

Obnovljen grad Rihemberk je torej izjemna razvojna priložnost in sočasno spodbujevalec trajnostnega razvoja kraja Branik in Goriške regije.



3.4.4. Ključne prednosti Celovitega revitalizacijskega načrta stavbne kulturne dediščine na področju zaposlovanja

Obnova in upravljanje gradu Rihemberk bo prispevala k novim inovativnim delovnim mestom, morda celo k razvoju novih poklicev prihodnosti kot so na primer digitalni arheolog, idejni manager, podatkovni znanstvenik, upravljavec socialnih medijev in podobno. V okviru programskih vsebin se predvideva tudi izvajanje programov kreativnega razmišljanja in ustvarjanja kot razlikovalne prednosti gradu od ostalih gradov. Ta koncept bo omogočil podjetnikom, raziskovalcem, umetnikom in drugim ciljnim skupinam, da poiščejo kreativne vsebine, za katerih izvajanje bodo omogočena nova delovna mesta.

Tako vzdrževanje in obnova gradu Rihemberk, kot tudi njegovo upravljanje, bo omogočilo nova delovna mesta na območju lokacije gradu Rihemberk, tako v gradbenem sektorju kot tudi v drugih sektorjih (kultura, turizem).

3.4.5. Ključne prednosti Celovitega revitalizacijskega načrta stavbne kulturne dediščine na področju izobraževanja

IBHRP bo pripomogel k usposabljanju na področju kulturne dediščine, kar bo izboljšalo medkulturni dialog in medsebojno razumevanje lokalnega in okoliškega prebivalstva. Poseben poudarek bo na mladih generacijah (šole in družine), saj bodo na gradu Rihemberk organizirani ogledi gradu in okolice z vsemi njenimi specifikami.

Predvsem je potrebno okrepiti usposabljanja mladih in razširiti znanje na področju tradicionalnih obrti, povezanih z revitalizacijo kulturne dediščine, ki izhaja iz zgodovine gradu Rihemberk.

3.4.6. Ključne prednosti Celovitega revitalizacijskega načrta stavbne kulturne dediščine na področju industrije

Vzdrževanje in obnova stavb kulturne dediščine pripomore predvsem k razvoju gradbeništva. Z razvojem kreativnih in kulturnih industrij je možno nadgraditi kulturno dediščino in umetiško tradicijo. Izvajanje programov na gradu Rihemberk ima lahko vpliv na razvoj digitalnih industrij.

3.4.7. Ključne prednosti Celovitega revitalizacijskega načrta stavbne kulturne dediščine na področju znanosti in raziskovanja

Kulturna dediščina gradu Rihemberk je predmet raziskovanj profesionalnih institucij na področju kulturne dediščine in njenih raziskovalcev (ZRC SAZU, Zavod za varstvo kulturne dediščine, Goriški muzej). S pomočjo raziskovalcev in znanstvenikov se razvijajo nova orodja, metode in pristopi za načrtovanje in upravljanje kulturne dediščine gradu Rihemberk. Raziskovanja pripomorejo k ohranjanju kulturne in zgodovinske identitete gradu in soustvarjajo prostorsko krajinsko identiteto skupaj z naravno krajino (Natura 2000, netopirji).



Relativno novo področje in potencialno tržno nišo predstavlja uporaba digitalnih tehnologij (vizualizacija kulturne dediščine, prirejena resničnost - „augmented reality“, 3D modeli). Vedno bolj so iskani raziskovalci, ki ponujajo interdisciplinarne raziskave, participativno načrtovanje in integrirano upravljanje krajine.



4. PILOTNI UKREP (AKTIVNOST): REVITALIZACIJA GRADU RIHEMBERK

Glavni cilji revitalizacije Gradu Rihemberk so pridobiti strokovne podlage za celovito obnovo kulturnega spomenika, definirati jasne in uresničljive razvojne cilje, oblikovati vsebine in dejavnosti na način, da bodo omogočale razvoj kraja ter kakovostno zaposlovanje in vlaganja upoštevajoč smernice trajnostnega razvoja.

Grad Rihemberk je potrebno dolgoročno pozicionirati v goriškem, slovenskem in evropskem prostoru, vzpostaviti je potrebno optimalen model organiziranosti in upravljanja gradu, zagotoviti optimalno časovno načrtovanje aktivnosti ter zagotoviti optimalno načrtovanje financiranja razvojnih aktivnosti.

4.1. Opis lokacije

Na vzpetini, visoki 203 m nadmorske višine nad vasjo Branik, stoji eden najlepših gradov v Sloveniji ter največji in najstarejši grad v Goriški regiji, s prevladujočim romanskim stolpom in je pomembna arheološka postojanka. Grad je nezamenljiva prostorska dominantna, vodilni motiv doline in naselja pod njim in kot tak nenadomestljiv za Slovenijo. Grad je bil kot domovanje Rihemberških grofov omenjen že ob koncu 12. stoletja. Leta 1649 ga je v last dobila rodbina Lanthieri in ga obdržala vse do druge svetovne vojne.

Slika 2: Lokacija gradu Rihemberk



Vir: Google zemljevidi



Bližina avtocestnih povezav (Slovenija: Ljubljana, Koper, Trst; Italija: Benetke, Udine), Bohinjske železnice, letališč (Slovenija: Ljubljana; Italija: Trst, Benetke) in vrste vrhunskih turističnih destinacij v bližini (Slovenija: Postojnska jama, Lipica, grad Štanjel, Portorož; Italija: grad Miramar - Trst, grad Devin) omogoča, da se grad Rihemberk lahko hitro umesti na turistični zemljevid in v mrežo turistične ponudbe Goriške regije, Furlanije Julijske Krajine (Italija) in Slovenije. Pri načrtovanju vsebin je potrebno upoštevati kot veliko priložnost tudi navade in želje ljudi iz zalednih velikih mest ter možnosti za odlično ponudbo domače hrane in izbranih vin.

Grad je dostopen iz dveh strani: iz braniške strani ter iz komenske strani, od kjer se grad pokaže v vsej svoji lepoti, vendar celovito še ni urejen. Pod južnim pobočjem gradu je bil vrt z obzidjem, ki je delno še danes ohranjen. Po značilnostih vhodnega portala sodi vrt v baročno obdobje gradu.

Slika 3: Zemljevid priložnosti



Vir: http://www.spendingmomento.com/predstavitev_web.pdf

Grad je kamnit. Postavljen je bil na arealu halštatskega gradišča. V zgodovinskih virih je prvič izrecno omenjen leta 1230. Ima izstopajočo zgodnjerednjevsko zasnovo in je pozidan v obliki nepravilnega peterokotnika. V grajskem jedru dominira mogočen valjast, 27 metrov visok gotski stolp iz 15. stoletja, ob katerem je pozidana gotška grajska kapela, na drugi strani pa baročni palacij. Grajska zasnova je obdana z renesančnim obzidjem z okroglimi obrambnimi stolpi -rondelami iz 16. stoletja in medgradjem. Dokončno podobo naj bi grad dobil v 18. stoletju, ko je bil po



klasicističnem vhodu iz 17. stoletja spremenjen v baročno rezidenco. Večje prezidave z romantičnimi prvini obzidij naj bi izvedli tudi v 19. stoletju. Ponekod pa je še vidna najstarejša romanska zasnova gradu.

Slika 4: Grad Rihemberk



Vir: Projekt revitalizacije gradu Rihemberk, maj 2011

Avstrijci so v njem med 1. svetovno vojno uredili vojaško bolnišnico. Med drugo svetovno vojno leta 1944 je bil grad miniran in požgan.

Obnovitvena dela na gradu so se pričela v poznih petdesetih letih 20. stoletja. Do leta 1957 so sanirali zunanje obzidje, do leta 1986 pa so pozidali in rekonstruirali palacij (arhitektka Nataša Šumi). Trenutno ima grad okrog 1.400 m² uporabnih površin.

Nepopravljivo škodo, ki je nastala med obema vojnama z uničenjem opreme in arhivov, je potrebno spremeniti v priložnost. Pri načrtovanju vsebin gradu in okolice je potrebno izpostaviti ustvarjalnost in kreativnost.

Mesto, na katerem so grad Rihemberk pozidali, je bilo poseljeno že v prazgodovinskem obdobju. Arheologi so tu naleteli na sledove železnodobnega gradišča, ob njegovem vznožju pa so našli tudi rimsko keramiko, in sicer pečnice, kuhinjsko keramiko in namizno posodja, datirano v drugi polovici 15. do začetka 16. stoletja, kar je dobra osnova za začetek muzejske dejavnosti. Sam grad in njegova zaščitena okolica sta izjemno primerna tudi za raziskovalne in delovne tabore, za prostovoljne aktivnosti varovanja in urejanja okolja, za izobraževanja, strokovno



vodenje in druge aktivnosti, ob čemer nastajajo priložnosti tudi za nova delovna mesta.

Slika 5: Glazirani vrčki, grad Rihemberk, 15.-17. stoletje



Vir: Projekt revitalizacije gradu Rihemberk, maj 2011

4.2. Podrobnejši opis prostorov v gradu Rihemberk

4.2.1. Vhodni stolp - renesančna bastija

Renesančna bastija (Stopar 1987) je locirana na zahodni strani gradu z debelimi zidovi. Obnovljeni sta samo gornji dve nadstropji. V nadaljevanju pomeni »vhodni stolp« neobnovljene dele vhodnega stolpa, razen če ni izrecno omenjeno drugače. Vstop v neobnovljene dele je iz prehoda vhodnega poslopja, skozi približno 1m x 2m vratno odprtino. Navzven se vhodni stolp odpira z dvema manjšima odprtinama. Tista na zahodni strani je zaprta z železno rešetko. Strop predstavljajo lesena tla in podporni tramovi zgornjega nadstropja. V tem prostoru sta se redno zadrževali porodniški koloniji vejicatih netopirjev in velikih podkovnjakov.



Slika 6: Grad Rihemberk - vhodni stolp



Vir: <http://www.naokoli.si/po-poteh-burje-in-terana/grad-rihemberk/>

4.2.2. Rondela 18 - Severno renesančna rondela

Rondela 18 - Severno renesančna rondela je manjša pritlična stavba na severni strani gradu. V pritličju se odpira z vratno odprtino na medgradje, ima pa tudi serijo majhnih strelnic, obrnjenih na zunanjo stran gradu. Strop tvori kar samo ostrešje. Pod pritličjem sta dva manjša kletna prostora.

4.2.3. Rondela 19 - Severovzhodni poznogotski obrambni stolpič

Rondela 19 - Severovzhodni poznogotski obrambni stolpič je večja enonadstropna stavba na severovzhodnem delu gradu. Z vratno odprtino se odpira v medgradje. Na notranjo stran gradu se v višini prvega nadstropja odpira tudi večje okno. Na zunanjo stran gradu se odpirata 2 vrsti manjših strelnic.



Slika 7: Grad Rihemberk: vrh stolpa



Vir: KS Branik

4.2.4. Rondela 20 - Poznogotski polkrožni stolp

Rondela 20 - Poznogotski polkrožni stolp je enonadstropna stavba, ki je z dvema vratnima odprtinama povezana z medgradjem. V prvem nadstropju je še več večjih odprtin. Rondela je krita s škriļjami.

4.2.5. Vzhodna klet severnega palacija

Vzhodna klet severnega palacija predstavlja obokano, ki ima dostop preko glavnega stopnišča in hodnika s stopniščnim rokavam.

Na severno stran gradu se odpirajo tri ozke strelnice. Severni palacij je nekdanj segal sodeč po vedutah in starih fotografijah v višino štirih etaž. V njem je bila reprezentančna sprejemna dvorana.

4.2.6. Zahodna klet severnega palacija

To je klet z ravnim stopom, ki je locirana na zahodni strani nekdanjega severnega palacija. Strop sedaj predstavlja nadaljevanje tal notranjega dvorišča. Na nekaterih delih je strop precej razpokan (tudi z odpadlimi zidaki).

4.2.7. Hlev

Hlev je v pravokotnem nizkem prostoru, ki je z dvema vratnima odprtinama povezan z obrambnimi terasami.

4.2.8. Kapela

Kapela predstavlja prostor na zahodni vzhodni strani stanovanjskega kompleksa gradu. Z vrati je povezan z grajskim dvoriščem, v višjih nadstropjih je več večjih odprtin. Pročelje kapele poudarja preprost, pravokotno sklenjen baročni portal z mogočnima pokončnima oknoma ob boku, nad njima sta predrtini dveh gotskih, v



baročni dobi zazidanih okenc, nad portalom na sredini se dviguje tudi zazidani baročni portal. Na vrhu tik pod nastreškom je bila nekdanj odprta veranda, omejena z baročnimi arkadami podprtimi z stebrički.

4.2.9. Grajski stolp - Bergfrid

Osrednji okrogli obrambni stolp se imenuje Bergfrid. Gre za izjemno mogočno utrdbo, visoko okrog 27 metrov s premerom 12 metrov in tri metriskimi zidovi ter z okrasnim stolpičem na njegovi vrhni obrambni terasi. Na vrhu je poudarjen s pomolno, z zidno krono zavarovano obrambno etažo. Dostop do vrha stolpa je možen po ozkih v debelino stene vstavljenih polžastih stopnicah. V notranjosti stolpa so bile nameščene kletke smrti, kjer so kot pravi izročilo dajali najbolj vročekrvne hudodelce na hladno. Dandanes je mogoče vstopiti v stolp tudi neposredno z grajskega dvorišča.

4.2.10. Južni palacij

Južni palacij predstavlja baročno gospodarsko poslopje. Kot razberemo iz predvojne fotografije, so imele okenske in vratne odprtine tako v pritličju kot tudi v gosposkem nadstropju poudarjene profilirane kamnite obrobe. Na dvoriščni strani se je zunanja fasada še po zadnji vojni ponašala z razkošnim odprtim zavarovanim hodnikom - gankom.

4.3. Tloris gradu

Iz spodnje tabele je razviden pregled stavb v gradu Rihemberk.

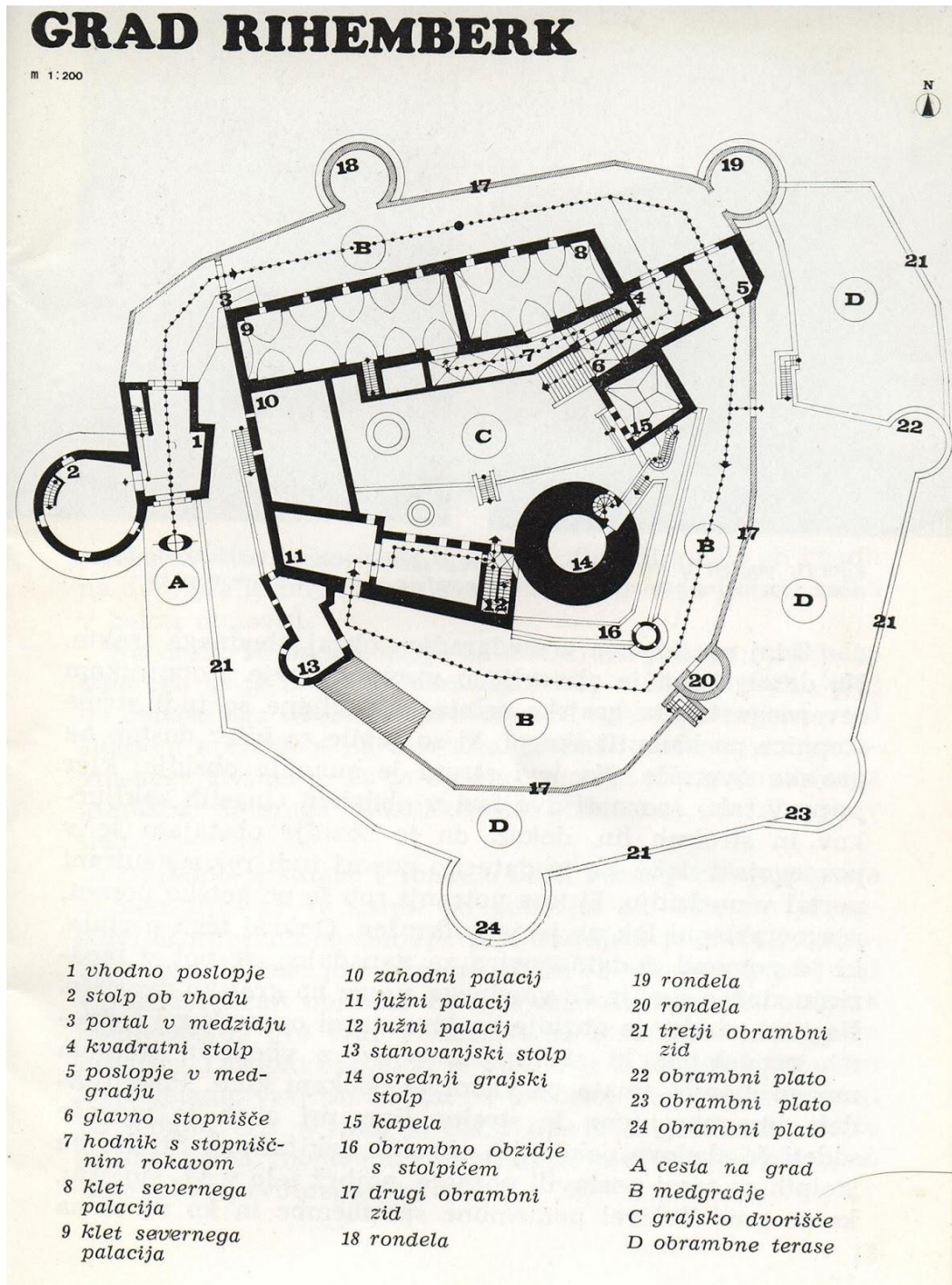
Tabela 2: Pregled stavb v gradu Rihemberk

Naziv stavbe	Številka stavbe	Število etaž	Višina (m)	Neto tlorisna površina (m ²)	Volumen (m ³)
Rondela	1217	1	14,48	22,5	326
Rondela	1105	1	20,23	23,5	475
Severni palacij	1218	3	20,53	707,1	14.517
Južni palacij	1100	2	15,12	412,4	6.235
Vhodni stolp	1102	2	21,0	187,5	3.938
Grajski stolp	1099	1	28,2	30,3	854
SKUPAJ				1.383,3	26.345

Vir: Projekt revitalizacije gradu Rihemberk, Novelacija, november 2014



Slika 8: Tloris gradu Rihemberk



Vir: <http://matino667.blogspot.si/2013/01/samotni-strazar.html#.WVzkj4iGOUk>

4.4. Proces obnove gradu Rihemberk

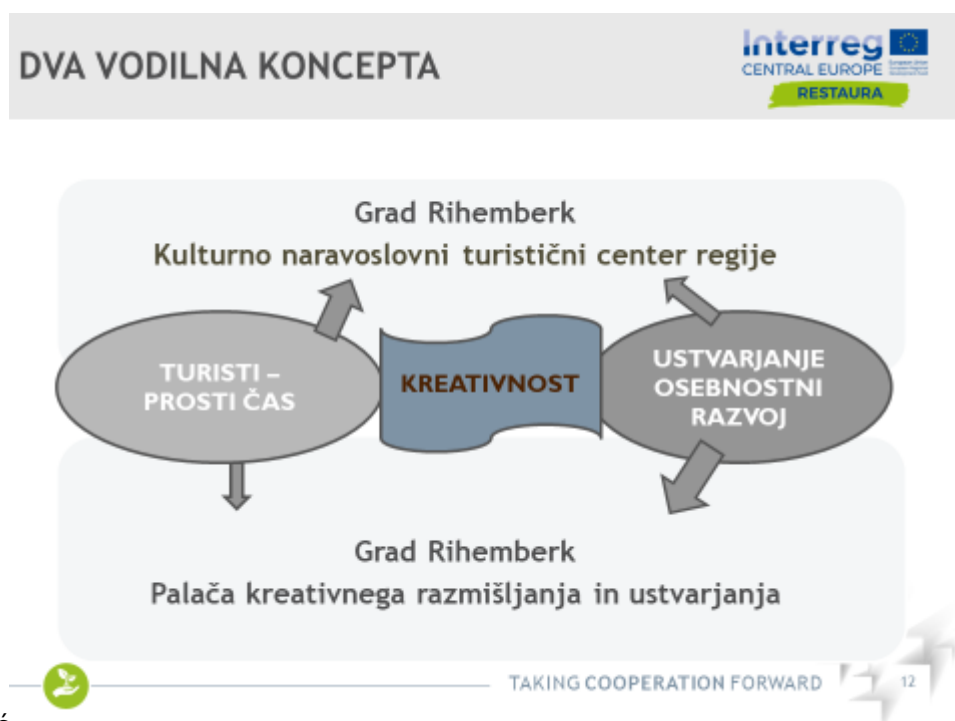
Grad je bil naseljen do noči z 22. na 23. julij 1944, ko so grad partizani požgali in minirali, da ne bi več služil sovražniku za postojanko (Hmeljak 2004). Obnovitvena dela so začeli takoj po vojni že v času anglo-ameriške uprave cone B, ko so obnovili



streho na vhodnem poslopju ter renesančni bastiji. V letih 1966-1975 so delno pozidali severni palacij, kleti zahodnega dela ter kleti in višja nadstropja vzhodnega dela. Po predhodnih zamislih naj bi obnovitvena dela najhitreje napredovala v južnem palaciju, v severnem palaciju pa naj bi bila večja obnovitvena dela, razen vhodnih vrat, premaknjena v prihodnost. Slabo upravljanje gradu brez dolgoročne strategije prenove ter odrinjenost lokalne skupnosti od odločanja je pripeljalo biser med gradovi na Primorskem v nevdržno stanje, ko je grad zaprt za obiskovalce in propada, kljub temu, da je v povojno obnovo gradu bilo vloženih že veliko sredstev.

Programska zasnova revitalizacije gradu Rihemberk obsega dva vodilna koncepta:

Slika 9: Dva vodilna koncepta



Vir: Darja Radić



GRAD RIHEMBERK - KULTURNO NARAVOSLOVNI TURISTIČNI CENTER REGIJE

- ❖ Ogled gradu in njegovih glavnih zanimivosti,
- ❖ Prireditve,
- ❖ Poročne slovesnosti in druge pomembne obletnice ter protokolarni dogodki,
- ❖ Kulinarična ponudba z vinoteko,
- ❖ Aranžmaji naravoslovnega turizma,
- ❖ Športno rekreativne aktivnosti,
- ❖ *Ekskluzivne hotelske namestitve s programi za dobro počutje,*
- ❖ *Turistično informacijski center.*



TAKING COOPERATION FORWARD

13

Vir: Darja Radić

GRAD RIHEMBERK - PALACA KREATIVNEGA RAZMIŠLJANJA IN USTVARJANJA

- ❖ Programi kreativnega mišljenja po metodah svetovne avtoritete kreativnega razmišljanja dr. Edwarda de Bona;
- ❖ Arhitekturne, restavratorske, arheološke, umetnostno-zgodovinske, ekološke, slikarske in kiparske delavnice in tabori;
- ❖ Kongresi/seminarji, poslovna srečanja in dogodki, incentive programi;
- ❖ Ponudba ambienta za umetniško ustvarjanje.



TAKING COOPERATION FORWARD

14

Vir: Darja Radić



4.5. Lastništvo in upravljanje

V februarju 2013 je bila med Mestno občino Nova Gorica in Republiko Slovenijo podpisana pogodba o neodplačnem prenosu gradu Rihemberk, spomenika državnega pomena, kar pomeni, da je lastništvo gradu v lastništvu Mestne občine Nova Gorica. Trenutni upravljavalec je Mestna občina Nova Gorica.

4.6. Načela revitalizacije

Za celotno Primorsko, predvsem pa za Goriško regijo in ožjo Braniško dolino predstavlja grad Rihemberk z okolico temeljno kulturno-naravno dobrino, ki jo je potrebno izkoristiti kot ključni element kulturnega, gospodarskega in socialnega razvoja. K prenovi oziroma revitalizaciji gradu Rihemberk je potrebno pristopiti celostno, z upoštevanjem širokega nabora kulturno-zgodovinskih in naravnih značilnosti ne le samega gradu, temveč tudi širše okolice.

Pri oblikovanju vsebin je potrebno zagotoviti sinergijo preteklosti, sedanjosti in prihodnosti. Kulturno dediščino je potrebno zaščititi in ohraniti z upoštevanjem vključevanja v lokalni prostor ter s prilagoditvijo dejavnosti potrebam trga. Varstvo kulturne dediščine ni smiselno le kot vir podatkov iz preteklosti in temelj izražanja lokalne identitete, temveč je pomembno tudi zaradi prepoznavanja sodobnih potreb družbe in njenega razvoja. S tem dediščina ni le zgodovinska, temveč tudi razvojna kategorija, saj lahko v njej iščemo nove izzive trajnostnega razvoja v prihodnosti.

Dosedanja spoznanja nas opozarjajo, da obnova in zaščita materialnega objekta sama po sebi ne doprinese h kulturnemu in gospodarskemu razvoju območja. Potrebno je poznavanje pretekle vsebine objekta in njegove okolice in na tej podlagi ustrezno načrtovanje zgodbe in novih vsebin. Razvoj in živo dogajanje kraja ustvarjajo njegovi prebivalci s svojim načinom življenja oziroma s preteklimi in sedanjimi izkušnjami. Zato je v oblikovanje novih programov v gradu nujno potrebno pritegniti lokalno skupnost ter upoštevati poglede in potrebe prebivalcev tega območja.

Prenova gradu in širšega območja bo dolgoročno uspešna le, če bo uspelo v ta proces vključiti ljudi, ki so v določenem prostoru glavni akterji kulturnega in gospodarskega razvoja. Načrtovane vsebine izhajajo iz zavedanja, da so ključni tisti pomeni kulturnih spomenikov, ki jim jih pripisujejo ljudje, ki živijo z njimi in ob njih. Lokalno prebivalstvo mora v prenovi gradu prepoznati svojo razvojno priložnost in postati osrednji nosilec projekta prenove. Domačine je potrebno redno seznanjati z načrti in potekom oživitve. Potrebna so izobraževalna predavanja, ankete in raziskave med ljudmi, ozaveščanje pomena trajnostnega razvoja, varstva naravne in kulturne dediščine, vključevanje strokovnjakov iz domačega okolja v projekt. Ljudi je potrebno navdušiti, da ob revitalizaciji gradu iščejo nove priložnosti, kako izboljšati svoje vsakdanje življenje.

Edinstveno zgodbo gradu predstavljajo netopirji, zato je nujno zasnovati dejavnosti v gradu tako, da bo doseženo sožitje z netopirji.



Mestna občina Nova Gorica je skupaj s Krajevno skupnostjo Branik in številnimi krajani Branika v juniju 2017 ponovno odprla grad Rihemberk za obiskovalce. S tem je bil narejen prvi pomemben korak k oživitvi gradu. Grad je očiščen, urejen je varen dostop. Zankrat si je mogoče ogledati predvsem zunanost tega mogočnega objekta zotraj grajskega kompleksa, sčasoma pa se priakuje grad oživiti v celoti.

Odprtje gradu za javnost je bilo tako med lokalnim prebivalstvom kot tudi med obiskovalci zelo dobro sprejeto. Na otvoritvenem večeru se je predstavila skupina Svitar pod vodstvom Bojane Čibej, ki je pripravila srednjeveško obarvan program. Preko petsto obiskovalcev je uživalo v grajskem večeru, ki se je zaključil z ognjenim šovom.

O dogodku odprtja gradu Rihemberk so obveščali številni regionalni in nacionalni mediji, objave dogodka so bile na številnih spletnih straneh in socialnih omrežjih:

<http://www.novagorica-turizem.com/dogodki-na-vstopni-strani/2017061210215404/Slavnostno-odprtje-Gradu-Rihemberk/>

<https://nova-gorica.si/koledar-dogodkov/2017-06-15/2017060712221206/Slavnostno-odprtje-Gradu-Rihemberk/>

<http://www.branik.si/uradne-objave/sodelovanje-na-odprtju-gradu>

<http://svitar.si/2017/06/slavnostno-odprtje-gradu-rihemberk-15-6-2017/>

<https://www.rtv slo.si/radio-koper/prispevki/novice/zacela-se-je-obnova-poti-do-gradu-rihemberk/409295>

<https://www.rtv slo.si/radiokoper/novice/v-cetrtek-bodo-znova-odprli-grad-rihemberk/424650>

<http://www.delo.si/novice/slovenija/po-vec-kot-desetletju-rihemberk-odpira-vrata.html>

<http://reporter.si/clanek/slovenija/foto-mogocni-grad-rihemberk-bo-letos-sprejel-obiskovalce-504782>



<https://www.robin.si/index.php/lokalno/dobre-novice/item/3032-rihemberski-grad-pred-ponovnim-odprtjem>

http://smaragdna-pot.com/koledar_dogodkov/1497477600/2017060915443848/Slavnostno%20odprtje%20Gradu%20Rihemberk/

<https://www.facebook.com/events/220476681804070/>

<https://www.facebook.com/MestnaObcinaNovaGorica/posts/1556019951074722>

Slika 10: Odprtje gradu



Vir: Arhiv Mestne občine Nova Gorica, foto David Verlič

Izjemno dober obisk gradu se je po odprtju nadaljeval tudi ob vikendih. Prvo soboto po odprtju si je grad ogledalo 77 obiskovalcev, v nedeljo pa kar 150 obiskovalcev. V prvi sezoni odprtja gradu je vstop v grajski kompleks prost, plačljivi so samo vodeni ogledi, ki jih je mogoče naročiti pri lokalnem turističnem društvu. Grad je ob sobotah in praznikih odprt od 10. do 19. ure, ob nedeljah pa od 13. do 19. ure. Vodeni sprehodi po grajskem kompleksu so za predhodno najavljene obiskovalce možni tudi v drugih terminih. Za informacije in rezervacije obiskovalci lahko pokličejo na telefonsko številko oziroma pišejo na elektronsko pošto grad.rihemberk@gmail.com.

Sredstva za nadaljnjo obnovo gradu se iščejo na različnih domačih in tujih javnih razpisih. Pri tem je izjemnega pomena sodelovanje domačinov, ki so si že doslej zelo



prizadevali za odprtje gradu. Sodelovali so s prostovoljnimi akcijami pri čiščenju gradu, na otvoritvenem večeru pa so se predstavili s sejmom umetniških izdelkov in pogostitvijo obiskovalcev. Že zdaj so izrazili velik interes pri organizaciji kulturnih vsebin v grajskem kompleksu.

Slika 11: Turistično vodenje po gradu Rihemberk

GRAD RIHEMBERK 
RIHEMBERK CASTLE

Odprto / Open:
Sobota / Saturday: 10.00 – 19.00
Nedelja / Sunday: 13.00 – 19.00
Prazniki / Holidays: 10.00 – 19.00

Vodeni ogledi:
Vodeni sprehodi po grajskem kompleksu so za predhodno najavljene obiskovalce možni tudi v drugih terminih.
Guided visits:
Guided visits of the castle complex for pre-booked visitors are possible also in other periods.

Informacije in rezervacije
Information and booking:
m: 00 386 (0)51 201 910
email: grad.rihemberk@gmail.com



MESTNA OBČINA
NOVA GORICA

Vir: Arhiv Mestne občine Nova Gorica

Namen revitalizacije gradu Rihemberk je zagotoviti ohranitev kulturnega spomenika državnega pomena, spodbuditi njegovo obnovo in oživljanje s ciljem večje dostopnosti in rabe.

Faze revitalizacije:

1. Razvoj poslovnega modela upravljanja gradu Rihemberk (model javno-zasebnega partnerstva PPP ali model PPPP);
2. Nadgradnja programskih vsebin;
3. Postopek izbora upravljavca in opredelitev njegovih obveznosti;
4. Program trženja gradu in njegove okolice in njegova izvedba;
5. Fazna obnova gradu;



4.7. Analiza prednosti, slabosti, priložnosti in nevarnosti za spomenik kulturne dediščine

V okviru druge delavnice z lokalnimi deležniki je bila pripravljena analiza prednosti, slabosti, priložnosti in nevarnosti. Izhodišča so bila podana skladno z analizo, pripravljeno v okviru Novelacije projekta revitalizacije gradu Rihemberk, ki je bila izdelana v novembru 2014.

PREDNOSTI

- Najstarejši in največji srednjeveški kamniti grad z mogočnim osrednjim stolpom na Primorskem.
- Izjemna kulisa z grajske terase in stolpa na Braniško dolino.
- Nedotaknjeno in zaščiteno naravno okolje.
- Obstoj redkih vrst netopirjev in bogata biotska raznovrstnost širšega območja gradu.
- Velik tržni potencial lokacije zaradi neposredne bližine Trsta in ostalih italijanskih in slovenskih večjih mest.
- Zgodovinska povezanost gradu v srednjeevropski prostor (Tirolska-Rifembergi in Romagna, Gorica - Lanthieri).
- Lokacija v bližini gradov Štanjel, Miramar in Devin ter drugih kulturnih spomenikov in cerkva, kar omogoča povezovanje in dogovor o specializaciji ponudbe.
- Lokacija v bližini slikovite Bohinjske železnice, avtocest med Ljubljano, Kopro, Benetkami, Trstom, Gorico in Udinami ter letališč Ronki, Benetke, Ljubljana.
- Bližina svetovno znanih znamenitosti Lipica, Postojnska jama, Benetke.
- Zgodovinski pomen zlasti iz prve svetovne vojne.
- Razvito kmetijsko okolje omogoča pestro in edinstveno kulinarično ponudbo.
- Možnost postopne obnove po fazah.



SLABOSTI

- Potrebne relativno visoke investicije v obnovo z upoštevanjem zaščite rastlinskih in živalskih habitatov.
- Težak dostop za funkcionalno ovirane osebe.
- Težak dostop do gradu po lokalnih cestah (dostop skozi ozko vaško jedro), zlasti za avtobuse.
- Uničena praktično vsa notranja oprema in arhivi.
- Omejene parkirne površine.

PRILOŽNOSTI

- Možnost pridobitve občinskih, državnih in evropskih proračunskih sredstev.
- Možnost umestitve obnove gradu Rihemberk v sodelovanju z gradom Gorizia (Italija) v program EZTS-GO (Evropsko združenje za teritorialno sodelovanje GO) za programsko obdobje 2021-2027.
- Privabljanje investorjev: novonastali portal investicijskih priložnosti Goriške regije, na katerem je tudi grad Rihemberk
- Usmerjenost regije v pestro turistično ponudbo za vse cenovne razrede in interese.
- Možnost razvoja edinstvenih turističnih proizvodov naravoslovnega turizma - bogata biotska raznovrstnost in lega v območij Natura 2000.
- Regijsko in med-regijsko povezovanje turistične ponudbe ter skupno globalno trženje.
- Razvoj in širjenje turistične infrastrukture tudi na podeželju.
- Javno-zasebno partnerstvo pri izvajanju posameznih dejavnosti.
- Vključevanje lokalnih dejavnikov, kot motorja revitalizacije gradu.



NEVARNOSTI

- Dolgotrajni birokratski postopki, predvsem v procesu pridobivanja potrebne tehnične dokumentacije (npr. gradbenega dovoljenja).
- Omejena javna sredstva za zaščito in revitalizacijo kulturne dediščine.
- Minimalne možnosti pri pridobivanju finančnih sredstev za izvedbo investicij.
- Slabše turistične sezone v Novi Gorici in sosednjih pokrajinah.
- Neuspešna preselitev netopirjev iz vitalnih prostorov za razvoj načrtovanih programskih vsebin v nadomestna zatočišča.
- Spreminjanje do sedaj veljavnih programskih usmeritev razvoja države in lokalne skupnosti.
- Pomanjkanje gostinskih in turističnih delavcev ter motiviranih in visoko usposobljenih kadrov za vodenje projekta in kasnejše upravljanje gradu.

4.8. Vizija oživiljenega spomenika kulturne dediščine

Grad Rihemberk bo do leta 2025 popolnoma prenovljen ter bo postal mednarodno prepoznana palača kreativnega razmišljanja in ekonomsko uspešen kulturno naravoslovni turistični center.

Grad Rihemberk bo po zaključku razvojnega ciklusa:

- Temeljni element prepoznavnosti doline Branice in Goriške regije in eden temeljnih prepoznavnih elementov kreativne Slovenije;
- Grajski biser na skrajnem zahodnem delu Slovenije, ki pomembno sooblikuje enoten slovenski kulturni in narodnostni prostor;
- Grad, ki obiskovalcu nudi čudovit razgled na dolino Branice, izlet v zgodovino in ga razvaja z enkratnimi doživetji, izhajajočimi iz tradicije lokalnega okolja predstavljeni na sodoben način in prepleteni s kreativnimi rešitvami;
- Palača kreativnega razmišljanja in ustvarjanja, ki bo predstavljala unikat v Sloveniji in Evropi;
- Kulturni spomenik, ki bo s svojo ponudbo vključen v domače in tuje kulturne, naravoslovne in turistične programe.



4.9. Strateški cilji in prioritete revitalizacije spomenika kulturne dediščine

STRATEŠKI CILJI

1. **Izkoristiti vse kulturne, naravoslovne in turistične potenciale**, ki jih grad ima ter spoštovati kulturno spomeniške smernice pri upravljanju in razvoju gradu;
2. **Postaviti grad v vlogo generatorja trajnostnega razvoja regije** in dolgoročne prosperitete lokalnega prebivalstva;
3. **Razvijati in krepiti blagovno znamko gradu Rihemberk - Palača kreativnega razmišljanja in ustvarjanja** kot ene najbolj prepoznavnih v slovenskem in evropskem merilu;
4. **Krepiti strateško partnersko povezovanje in sodelovanje** s sosednjimi gradovi in kulturnimi spomeniki, s turističnim gospodarstvom in sorodnimi institucijami doma in v tujini z namenom krepitve pomena, vloge in skupne tržne pozicije na globalnem turističnem trgu.

PRIORITETE REVITALIZACIJE

1. **Fazna prenova celotnega grajskega kompleksa** (ureditev vstopne točke, odprtje gradu za javnost, program celovite obnove);
2. **Razvoj visoko kakovostnih programov za obiskovalce** z upoštevanjem omejitev, strokovnih mnenj in izkušenj podobnih kulturno zgodovinskih spomenikov v tujini (program razvoja proizvodov in storitev);
3. **Učinkovito upravljanje in trženje gradu** (program trženja, razvoj in uveljavljanje blagovne znamke, zasnova modela upravljanja, dolgoročnost samo-vzdržnega financiranja gradu, grad kot del turistične ponudbe regije in evropskega prostora);
4. **Nadgradnja strateških partnerstev** (partnersko sodelovanje z gospodarstvom, prebivalstvom, kulturnimi organizacijami, nevladnim sektorjem, javnim sektorjem in izobraževalnimi institucijami na področju kulture);



PRIORITETNI PROJEKTI GLEDE NA ZASTAVLJENE PRIORITETE

- 1. Fazna prenova celotnega grajskega kompleksa:** 1. Ureditev vstopne točke; 2. Ureditev razstavnega prostora (umetniška keramika); 3. Ureditev gostinskega obrata (bar?); 4. Muzej o zgodovini kraja in gradu; 5. Ureditev trgovine s spominki; 6. Poročna dvorana; 7. Manjši hotel;
- 2. Razvoj visoko kakovostnih programov za obiskovalce z upoštevanjem omejitev, strokovnih mnenj in izkušenj podobnih kulturno zgodovinskih spomenikov v tujini: ideje, prejete od lokalnih prebivalcev:** 1. Organizacija tržnice; 2. Programi za ciljno skupino otrok in družin; 3. Umetniški in kulturni dogodki (+likovne delavnice); 4. Izposoja srednjeveških oblek (+dogodki);
- 3. Učinkovito upravljanje in trženje gradu:** 1. Publikacija, tematska slikanica za ciljno skupino otrok; 2. Organizacija turističnega vodenja; 3. Razvoj blagovne znamke; 4. Model upravljanja
- 4. Nadgradnja strateških partnerstev:** 1. Zasnova trajnega sodelovanja med ključnimi deležniki.



4.10. Strategija upravljanja

Za uspešno izvedbo revitalizacije gradu Rihemberk in njegovo upravljanje je potrebno vzpostaviti učinkovit model organiziranosti in upravljanja gradu. Model upravljanja predstavlja organizacijsko podlago, ki bo povezala vse sodelujoče partnerje v prizadevanjih za doseganje skupaj zastavljenih strateških ciljev in ki bo zagotavljal učinkovito upravljanje gradu ter izvajanje skupnih nalog in aktivnosti, za katere je smiselno in racionalno, da se izvajajo skupaj za vse sodelujoče partnerje. Upoštevati je potrebno zahtevo po oblikovanju dobro vodene več-funkcijske projektne skupine oziroma programske-projektne skupine, sestavljene iz članov z različnih strokovnih in poslovnih področij. Poudarjen je pomen vključevanja lokalne skupnosti in zainteresirane javnosti kot ključnih spodbujevalcev uspešne izvedbe revitalizacije gradu.

Ključni dejavnik uspeha so ljudje, strokovni kadri. Zato predlog modela organiziranosti in upravljanja gradu kot prioriteto aktivnost izpostavlja potrebo po čimprejšnjem angažiranju strokovnih kadrov, ki bodo prevzeli vodenje projekta in njegovo kasnejše upravljanje.

Trenutno je **Mestna občina Nova Gorica** tudi upravljavec gradu Rihemberk. V prihodnosti je potrebno razmišljati o dveh možnih modelih upravljanja:

1. PPP - Public Private Partnership (javno zasebno partnerstvo);
2. PPPP - People Public Private Partnership (javno zasebno partnerstvo z aktivnim vključevanjem lokalnega prebivalstva).

Ključni **partnerji**, ki so tudi nosilci razvoja in upravljanja posameznih programskih vsebin, so naslednji:

- Zavod za varstvo kulturne dediščine Nova Gorica - za usmerjanje in strokovno pomoč pri pripravi konservatorskega načrta ter potrebnih soglasij in dovoljenj za obnovo gradu;
- Zavod RS za varstvo narave, OE Nova Gorica - za usmerjanje in strokovno pomoč pri pridobivanju soglasij in dovoljenj s področja varstva narave in zaščitene habitate na gradu;
- Javni zavod Goriški muzej - za razvoj in postavitve muzejskih zbirk ter izvajanje drugih programov povezanih s kulturno dediščino gradu in širšega območja;
- Gostinski ponudniki - za gostinsko ponudbo in spremljajoče programe;
- Ponudniki kreativnih programov - deBono d.o.o. Ljubljana, ga.Nastja Mulej, licencirana trenerka - za izvajanje programov;
- Center za kartografijo favne in flore, Miklavž na Dravskem polju - za programe opazovanja netopirjev.

Strateški partnerji, ki jih je potrebno vključiti v proces revitalizacije, so:

- lokalna društva,
- lokalni ponudniki storitev,
- lokalne ekološke kmetije,
- lokalni turistični vodniki,



- subjekti s področja turizma v regiji (LTO-ji, informacijski centri, hoteli, namestitveni objekti in ostali ponudniki turističnih storitev),
- drugi gradovi in spomeniki kulturne dediščine v bližini (Štanjel, grad Devin, ...) in vključevanje v mreže gradov in drugih subjektov s področja kulturne dediščine,
- turistične agencije, organizatorji izletov za stacionarne goste,
- izobraževalne institucije (šole, vrtci),
- avtobusna podjetja,
- kulturna in druga društva,
- naravovarstvena društva.

Izbira pravega modela bo odvisna od sledečih dejavnikov:

- od ponujene vrednosti;
- od tipa ciljnih skupin (kupcev);
- od izbora partnerjev - izvajalcev posameznih tematskih programov;
- od ostalih dejavnikov, na primer od aktivnosti, prodajnih kanalov, razpoložljivost finančnih virov,...

Temeljni cilj predloga modela upravljanja gradu Rihemberk je zagotoviti dolgoročno uspešno upravljanje in trajnostni razvoj gradu ob spoštovanju kulturno-spomeniških smernic in naravovarstvenih pogojev.

Temeljna načela gradu Rihemberk so:

- Vključevanje lokalnega prebivalstva in strokovnjakov iz domačega okolja v pripravo in izvedbo obnove in programskih vsebin gradu;
- Javno zasebno partnerstvo pri načrtovanju in realizaciji posameznih programskih vsebin in upravljanju gradu;
- Odprtost do vseh zainteresiranih javnosti;
- Vidik trajnostnega razvoja.

Dolgoročno bo morala Mestna občina Nova Gorica izvesti postopek imenovanja upravljavca, katerega naloge bodo sledeče:

- Strateško načrtovanje;
- Razvoj programov, proizvodov in storitev: Organizacija priprave programskih vsebin, organizacija in skrb za nujne obnovitvene aktivnosti, vključno s celovito obnovo gradu, vzdrževanje gradu in pripadajoče okolice;
- Informiranje, komunikacija in povezovanje z javnostmi;
- Trženjske aktivnosti in razvoj blagovne znamke „grad Rihemberk“;
- Izobraževanje in raziskovanje;
- Spremljanje uspešnosti izvajanja revitalizacije gradu.

Izkušnje z upravljanjem drugih gradov namreč kažejo, da je za zagotovitev učinkovitega in uspešnega razvoja gradu in njegovega upravljanja najprimernejša oblika upravljanja v **samostojnem pravnem subjektu** za razvoj in upravljanje gradu, ki poleg upravljanja in vzdrževanja gradu skrbi tudi za načrtovanje in izvajanje investicij, sam izvaja vrsto programskih vsebin, koordinira delo poslovnih partnerjev



ter skrbi za informiranje in komunikacijo z javnostmi ter izvaja skupno promocijo in trženje gradu.

V skladu z zgoraj navedenim je predvidena ustanovitev samostojne pravne osebe - po vsej verjetnosti zavoda. Ustanovitelj zavoda bo Mestna občina Nova Gorica. Nadzorno usmerjevalno funkcijo zavoda bo prevzel nadzorni organ oziroma svet zavoda. Za strokovno pripravo posameznih programskih vsebin in investicij se imenuje programski svet, ki je sestavljen iz zunanjih strokovnjakov in zainteresiranih partnerjev projekta.

Zavod opravlja vse temeljne funkcije upravljanja in sicer funkcijo planiranja, organiziranja, vodenja, koordiniranja, nadzora in evalvacije. Pri razvoju posameznih programskih vsebin se povezuje z zainteresiranimi partnerji. Projektno povezovanje ključnih partnerjev temelji na dogovorjenem združevanju kadrovskih in finančnih virov za razvoj posameznih programskih vsebin in izvedbo investicij, kakor tudi za upravljanje in izvajanje posameznih programskih vsebin po zaključku obnove gradu. Po tem modelu se projektno sodelovanje s partnerji opredeli v partnerskem dogovoru, ki jasno določa odgovornosti, pristojnosti in naloge za izvedbo posameznih projektov kakor tudi njihovo kasnejše upravljanje.

Zavod bo tudi nosilec vrste posameznih programov, proizvodov in storitev, za katere mora poskrbeti za njihov razvoj, oblikovanje in učinkovito izvajanje. Okvirni prikaz nosilcev in partnerjev za oblikovanje in izvajanje posameznih programskih vsebin je prikazan v spodnji tabeli.

Kvalitetni in motivirani kadri so ključnega pomena za uspešno načrtovanje in izvedbo revitalizacije gradu ter za njeno dolgoročno poslovanje. Dosedanji proces revitalizacije je temeljil na programsko projektni skupini, v kateri so vsi člani visoko izobraženi in izkušeni strokovnjaki z različnih področji načrtovanja in izvajanja projektov, kakor tudi s področja ohranjanja in revitalizacije kulturne dediščine. Njihovo nadaljnje delovanje pri razvoju revitalizacije je zato zelo pomembno.

Obseg dela se je od odprtja gradu naprej znatno povečal, kar zahteva tudi povečanje kadrovskih virov, ki bodo lahko profesionalno in večino delovnega časa posvetili vodenju projekta. V skladu s tem je potrebno zagotoviti nove kadrovske vire in sicer vodjo projekta, ki bo vodil, organiziral in koordiniral pripravo projektne dokumentacije in pridobivanje potrebnih soglasij in dovoljenj za začetek obnove ter obenem skrbel za sodelovanje in dogovarjanje s ključnimi partnerji projekta.

V začetni fazi je potrebno zagotoviti naslednje kadre:

- Direktorja zavoda, ki bo poleg vodenja zavoda skrbel za vodenje, organizacijo in koordinacijo investicij, razvoja programskih vsebin, sodelovanje in dogovarjanje s partnerji, pripravo programskih vsebin, katerih nosilec bo zavod.
- Poslovnega sekretarja (v prvem polnem letu poslovanja zavoda), ki bo pomagal direktorju zavoda pri vodenju in predvsem pri organizaciji in koordinaciji aktivnosti in dela v zavodu.
- Turistične informatorje - vodnike (ki so že opravili tečaj usposabljanja), ki bodo pripravljali sprejemati obiskovalce in turiste na gradu, izvajali bodo



programe vodenja na gradu ter v prvi fazi tudi izvajali osnovno promocijo in trženje gradu.

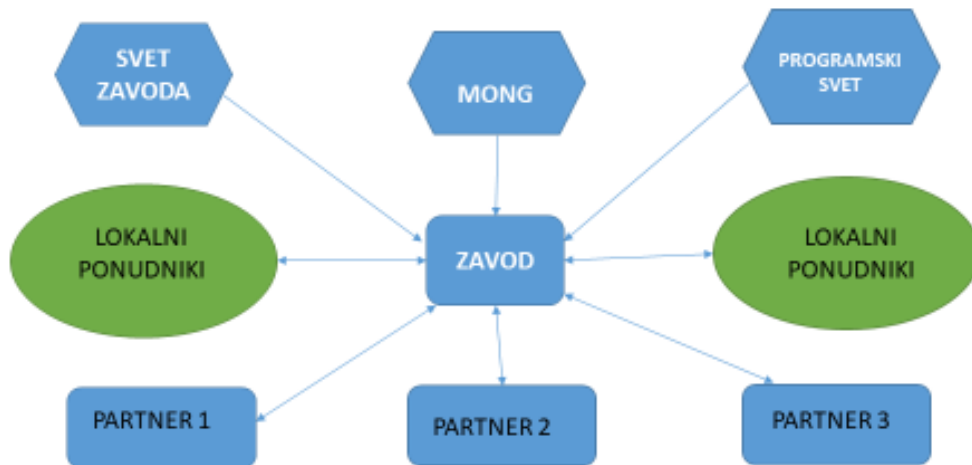
- Vzdrževalca, ki bo skrbel za urejenost celotnega kompleksa gradu.

V naslednji fazi se načrtujejo dodatne zaposlitve predvsem na področju promocije in trženja gradu ter razvoja novih proizvodov in storitev na gradu, pri čemer bi bili potrebni najmanj 2 novi zaposlitvi. Splošne poslovne funkcije, kot so računovodstvo, pravne storitve se lahko zagotovijo z zunanjimi pogodbenimi izvajalci, vsaj v začetni fazi poslovanja zavoda.

Temeljno vodilo pri vključevanju partnerjev v proces revitalizacije gradu Rihemberk bo združevanje kadrovskega virov pri izvajanju nalog in aktivnosti za izvedbo revitalizacije.



Tabela 3: Shema nosilcev in partnerjev





4.11. Postopki za pripravo projektov javno zasebnega partnerstva v procesu revitalizacije, izvedbe in spremljanja

Akcijski načrt je prikazan tabelarično in vključuje prioritete, projekte, deležnike, roke za izvedbo, stroške, finančne vire in kazalnike učinkov.

Tabela 4: Povzetek akcijskega načrta

Prioritete	Projekti	Deležniki	Stroški	Finančni viri	Rok za izvedbo	Kazalniki učinka
1. Fazna prenova celotnega grajskega kompleksa	1.1. Odprtje gradu za javnost 1.2. Ureditev vstopne točke 1.3. Program celovite obnove 1.4. Fazna izvedba obnove	MONG, upravljavec, partnerji - izvajalci, nevladne organizacije, lokalno prebivalstvo, strokovne institucije	8.300.000	Javni razpisi, lastna sredstva, zasebni viri, sredstva EZTS	31.12.2025	Celoten objekt v uporabi
2. Razvoj visoko kakovostnih programov za obiskovalce	2.1. Program razvoja proizvodov in storitev 2.2. Postopna izvedba programov	MONG, upravljavec, partnerji - izvajalci, nevladne organizacije, lokalno prebivalstvo, strokovne institucije		Javni razpisi, lastna sredstva, zasebni viri	31.12.2020	Najmanj 20 programskih vsebin
3. Učinkovito upravljanje in trženje gradu	3.1. Zasnova modela upravljanja 3.2. Program trženja 3.3. Razvoj in uveljavljanje blagovne znamke 3.4. Dolgoročna samovzdržnost financiranja gradu	MONG, upravljavec, partnerji - izvajalci, nevladne organizacije, lokalno prebivalstvo, strokovne institucije	Upravljanje na letni ravni: 185.000 Trženje na letni ravni: 150.000	Javni razpisi, lastna sredstva, zasebni viri	31.12.2020	Razvita blagovna znamka; Aktivno sodelovanje z najmanj 10 tour operaterji; Število gostov na letni ravni: 35.000 (po celoviti obnovi)
4. Nadgradnja strateških partnerstev	4.1. Formalizacija partnerskega sodelovanja	MONG, upravljavec, partnerji - izvajalci,	50.000	Lastna sredstva	31.12.2018	Podpisana partnerska pogodba z vsaj 15



		nevladne organizacije, lokalno prebivalstvo, strokovne institucije				partnerji - izvajalci programov
--	--	--	--	--	--	---------------------------------

Okvirna višina finančnih sredstev, potrebnih za popolno gradbeno obnovo grajskega kompleksa do vključno 4. gradbene faze in odkup grajskega vrta, je ocenjena na 8.300.000 €. Ocenjena vrednost gradbenih del je pripravljena na naslednjih predpostavkah:

- potrebna obnova in pozidava objektov v izmeri 1.383 m² in 26.345 m³
- strošek obnove 300€/m³
- odkup 1.000 m² grajskega vrta po 50 €/m²



4.12. Ocena prihodkov

Glavni viri prihodkov gradu Rihemberk po odprtju gradu za obiskovalce so:

- Prihodki od vstopnin;
- Najemnine za posamezne objekte ali prostore na gradu.

Vstopnina se v prvem letu odprtja gradu še ne zaračunava. V drugem letu naj bo vstopnina simbolična v višini 1,00 EUR. Z razvojem programskih vsebin in ponudbe na gradu se vstopnina postopoma zvišuje na 4,00 EUR in v kasnejših letih do povprečne cene vstopnin ostalih gradov v Sloveniji in bližnji Italiji. Povprečna cena teh gradov se giblje od 6,00 do 9,00 EUR, njihova povprečna vrednost pa je 7,40 EUR.

Pri oceni števila letnih obiskovalcev smo izhajali iz minimalnega ocenjenega tržnega potenciala gradu Rihemberk v višini 25.000 obiskovalcev letno. V naslednjih letih je predvidena 10% rast števila obiskovalcev do leta 2020. V letu 2025 po popolni obnovi gradu je načrtovano, da se število obiskovalcev v primerjavi z letom 2020 poveča za 50%.

Drugi vir prihodkov predstavljajo najemnine za posamezne objekte ali prostore v gradu. Prve prihodke od najemnin načrtujemo v drugi polovici leta 2016 z ureditvijo restavracije in vinoteke ter z ureditvijo trgovine s spominki. Najemnina se postopoma zvišuje v skladu z rastjo števila obiskovalcev na gradu in z oddajanjem novo urejenih prostorov na gradu in sicer konferenčnih dvoran v Palači kreativnega razmišljanja v letu 2020 in hotelskih apartmajev in sob te prostorov za izvajanje programov dobrega počutja najkasneje do leta 2025.

Okvirna projekcija prihodkov ob zgoraj navedenih predpostavkah v letu 2020 znaša 236.410,00 EUR in v letu polnega poslovanja (torej po popolni obnovi gradu leta 2025) 551.778,00 EUR.

4.13. Sodelovanje (udeležba) partnerjev in uporabnikov spomenika kulturne dediščine

Ključni partnerji so sestavljali delovno skupino lokalnih deležnikov, ki se je trikrat sestala v letu 2017 z namenom priprave tega dokumenta. Člani delovne skupine lokalnih deležnikov so:

1. Mitja Mozetič, Zavod za varstvo kulturne dediščine Slovenije, OE Nova Gorica;
2. Ana Kruh, Goriški muzej Nova Gorica;
3. Klavdij Bajc, Zavod RS za varstvo narave OE Nova Gorica;
4. Rajko Leban, GOLEA-Goriška lokalna energetska agencija;
5. Darja Radić, Višja strokovna šola za gostinstvo in turizem, Bled;
6. Tomi Ilijaš, ARCTUR d.o.o.;
7. Simon Mokorel, ENVIGENCE d.o.o.;
8. Robert Žerjal, KS Branik;
9. Miran Vidmar, KS Branik, predsednik;
10. Polona Abram, Razvojni zavod Rihemberk;
11. Patricija Furlan, Turistično društvo Branik;
12. Tatjana Gregorčič, MO Nova Gorica, Oddelek za gospodarstvo in gospodarske javne službe, Vodja službe za gospodarstvo, kmetijstvo in turizem;



13. Nataša Kolenc, MO Nova Gorica - Projektna pisarna, Vodja projekta RESTAURA.

V nadaljevanju so povzete aktivnosti, izvedene na vseh treh delavnicah:

Prva delavnica:

Prva delavnica je potekala v sredo, 29.3.2017 ob 17.00 uri v sejni sobi Gostilne Furlan, Branik 79A, 5295 Branik. Predhodno, to je ob 16.00 uri istega dne je bil organiziran ogled lokacije gradu Rihemberk.

Namen prve delavnice je bil seznanitev z vsebino projekta RESTAURA, s ključnimi razvojnimi dokumenti, ki se nanašajo na revitalizacijo gradu Rihemberk in s postopkom priprave Celovitega načrta revitalizacije gradu Rihemberk.

Program delavnice je bil sledeč:

1. Pozdrav vodje Projektne pisarne Mestne občine Nova Gorica Andreje Trojar Lapanje;
2. Samo-predstavitve članov delovne skupine RLSG - v duhu prispevka k revitalizaciji gradu Rihemberk;
3. Seznanitev z aktualnimi izhodišči za načrtovanje prihodnosti gradu Rihemberk;
4. Kratka predstavitev projekta RESTAURA;
5. Kratek povzetek dokumenta PROJEKT REVITALIZACIJE GRADU RIHEMBERK (izdelovalec Programsko-projektne skupine MO Nova Gorica, 2011);
6. Kratek povzetek dokumenta PROJEKT REVITALIZACIJE GRADU RIHEMBERK - NOVELACIJA, (izdelovalec D. Radić s sodelavci, 2014);
7. Kratka predstavitev vsebine in namena Celovitega načrta revitalizacije gradu Rihemberk;
8. Definiranje načina in ciljev nadaljnjega dela skupine.

Delovna skupina lokalnih deležnikov je predhodno prejela sledeča gradiva:

- Gradivo k točki 2: Seznam članov skupine RLSG z opisi delovnih področij;
- Gradivo k točki 4: Predstavitev projekta RESTAURA;
- Gradivo k točki 5: dokument PROJEKT REVITALIZACIJE GRADU RIHEMBERK, 2011;
- Gradivo k točki 6: dokument PROJEKT REVITALIZACIJE GRADU RIHEMBERK - NOVELACIJA, 2014.

Ad1.) Pozdrav vodje Projektne pisarne Mestne občine Nova Gorica Andreje Trojar Lapanje;

Andreja Trojar Lapanja je pozdravila vse prisotne in pojasnila, da Mestna občina Nova Gorica intenzivno išče možne finančne vire za revitalizacijo gradu Rihemberk. Prva priložnost se je pokazala v okviru projekta RESTAURA programa Srednja Evropa, ki pa ne omogoča izvajanja investicij. Prva naloga Mestne občine Nova Gorica bo odprtje gradu za javnost, predvidoma v prvi polovici leta 2017.

Ad2.) Samo-predstavitve članov delovne skupine RLSG - v duhu prispevka k revitalizaciji gradu Rihemberk;

Vsak član delovne skupine se je predstavil, predvsem z vidika njegove vloge v procesu revitalizacije gradu Rihemberk in njegovega vključevanja v dosedanje aktivnosti na tem področju. Celotna delovna skupina predstavlja nabor raznolikih deležnikov, ki



pokrivajo strokovne institucije s področja kulturne in naravne dediščine, razvojno-raziskovalne institucije, agencije s področja energetike, podjetja, institucije civilne družbe in javno upravo. V prilogi 2 je naveden seznam vseh članov delovne skupine lokalnih deležnikov.

Ad3.) Seznanitev z aktualnimi izhodišči za načrtovanje prihodnosti gradu Rihemberk; Nataša Kolenc, vodja projekta RESTAURA, je predstavila nabor obstoječih programskih dokumentov in izdelane projektne dokumentacije revitalizacije gradu Rihemberk, ter pogodbene obveznosti, ki izhajajo iz pogodbe o prenosu lastništva gradu z Republike Slovenije na Mestno občino Nova Gorica. Izpostavila je tudi možne vire sofinanciranja v prihodnosti in potrebo po čim prejšnjem odprtju gradu za javnost (kar je pogojeno z nujno ureditvijo okolice gradu). Predstavitev je v prilogi 3.

Ad4.) Kratka predstavitev projekta RESTAURA; Nataša Kolenc, vodja projekta RESTAURA - Revitalizacija zgodovinskih stavb s pomočjo shem javno-zasebnega partnerstva, je predstavila cilje in delovne pakete projekta, s posebnim poudarkom na vsebinah pilotne aktivnosti, ki se nanaša na revitalizacijo gradu Rihemberk. Predstavitev je v prilogi 4.

Ad5.) Kratek povzetek dokumenta PROJEKT REVITALIZACIJE GRADU RIHEMBERK; Tanja Golja, zunanja sodelavka z RRA SEVERNE PRIMORSKE d.o.o. Nova Gorica, je na kratko predstavila razvojni dokument PROJEKT REVITALIZACIJE GRADU RIHEMBERK, ki je bil pripravljen v letu 2011, s poudarkom na programskih vsebinah. Predstavitev je v prilogi 5.

Ad6.) Kratek povzetek dokumenta PROJEKT REVITALIZACIJE GRADU RIHEMBERK - NOVELACIJA; Tanja Golja, zunanja sodelavka z RRA SEVERNE PRIMORSKE d.o.o. Nova Gorica, je na kratko predstavila razvojni dokument PROJEKT REVITALIZACIJE GRADU RIHEMBERK - NOVELACIJA, ki je bil pripravljen v letu 2014, s poudarkom na programskih vsebinah. Predstavitev je v prilogi 5.

Ad7.) Kratka predstavitev vsebine in namena Celovitega načrta revitalizacije gradu Rihemberk; Tanja Golja, zunanja sodelavka z RRA SEVERNE PRIMORSKE d.o.o. Nova Gorica, je predstavila vsebino in namen priprave Celovitega načrta revitalizacije gradu Rihemberk, ki predstavlja del aktivnosti v okviru projekta RESTAURA.

Rezultati delavnice:

- Namen in cilji priprave Celovitega načrta revitalizacije gradu Rihemberk: Namen je pripraviti celovit načrt revitalizacije, zanimiv za domače in tuje investitorje. Cilji: opredeliti področje kulture kot eno izmed ključnih razvojnih prioritet MONG; spodbujati participativno odločanje - aktivno sodelovanje vseh deležnikov; spodbujati javno zasebno partnerstvo; predstaviti investicijske projekte potencialnim investitorjem.
- Ključni dejavniki: Trajno ohraniti kulturne, arheološke, arhitekturne, krajinske in zgodovinske vrednote kot javno dobro, preprečiti nadaljnje propadanje kulturnega spomenika državnega pomena ter oplemenititi že vložena sredstva, omogočiti razvoj programov in dejavnosti na gradu ter njegovi ožji in



širši okolici, s katerimi bo grad izkoriščen kot izjemna razvojna priložnost in spodbujevalec trajnostnega razvoja kraja in regije ter se bo povečala dostopnost tega izjemnega kulturnega spomenika širši javnosti.

- **Ukrepi in prioritete:**
 - Takojšnji ukrepi: odprtje gradu za javnost;
 - Kratkoročni ukrepi:
 - priprava strokovnih podlag za celovito obnovo kulturnega spomenika;
 - definicija jasnih razvojnih ciljev;
 - oblikovanje vsebin v duhu trajnostnega razvoja;
 - Srednjeročni ukrepi:
 - dolgoročno pozicioniranje spomenika v goriškem, slovenskem in evropskem prostoru;
 - vzpostavitev optimalnega modela organiziranosti in upravljanja gradu;
 - optimalno časovno načrtovanje aktivnosti;
 - kakovostno zaposlovanje in optimalno načrtovanje financiranja razvojnih aktivnosti.
 - Dolgoročni ukrepi:
 - investicije v obnovo gradu (fazno).
- **Ključne prednosti:**
 - ✓ Najstarejši in največji srednjeveški kamniti grad z mogočnim osrednjim stolpom;
 - ✓ Nedotaknjeno in zaščiteno naravno okolje;
 - ✓ Velik tržni potencial lokacije zaradi neposredne bližine Trsta in ostalih večjih mest;
 - ✓ Zgodovinska povezanost gradu v srednjeevropski prostor;
 - ✓ Lokacija v bližini drugih gradov, kulturnih spomenikov in cerkva, kar omogoča povezovanje in dogovor o specializaciji ponudbe;
 - ✓ Zgodovinski pomen gradu;
 - ✓ Močna podpora lokalnega prebivalstva;
 - ✓ Razvito kmetijsko okolje omogoča pestro kulinarčno ponudbo;
 - ✓ Možnost postopne obnove (fazno).

Ad8.) Definiranje načina in ciljev nadaljnjega dela skupine;

V aprilu in maju bosta potekali še dve delavnici delovne skupine lokalnih deležnikov v okviru projekta RESTAURA. Na drugi delavnici bodo deležniki razpravljali o sledečih vsebinah:

- SWOT analiza gradu Rihemberk;
- vizija gradu Rihemberk;
- strateški cilji in prioritete revitalizacije gradu Rihemberk.

Na tretji delavnici, ki bo potekala predvidoma v maju, bodo deležniki opredelili prvine za pripravo akcijskega načrta za grad Rihemberk.

ZAKLJUČKI DELAVNICE:

- Deležniki so izpostavili potrebo, da Mestna občina Nova Gorica rezervira v okviru njenega proračuna znatnejša sredstva za ureditev gradu Rihemberk. V osnovi je potrebno slediti programskim zasnovam že pripravljenih razvojnih dokumentov, vendar je potrebno dodelati poslovni model z inovativnimi pristopi in s tem izpostaviti edinstvenost gradu.



- Zelo pomembno je aktivno vključevanje civilne družbe (predstavniki krajevne skupnosti, lokalna turistična in kulturna društva) v proces revitalizacije gradu Rihemberk.
- Odprtje gradu se predlaga do poletja 2017 z zaračunavanjem minimalne vstopnine. Za izvedbo te faze so nujne aktivnosti celovitega očiščenja okolice gradu.
- V proces revitalizacije gradu Rihemberk je potrebno vključiti predstavnika podjetja HIT d.d. kot glavnega nosilca turističnega razvoja Nove Gorice.
- Smiselno je preveriti, ali je možno pridobiti sredstva za revitalizacijo gradu Rihemberk v okviru instrumenta EZTS-GO.
- Potrebno je tematsko povezovanje gradu Rihemberk z ostalimi okoliškimi gradovi (Štanjel, Dobrovo), s poudarkom na edinstvenosti posameznega gradu v mreži.
- V procesu revitalizacije gradu Rihemberk je potrebno velik poudarek dati na edinstvenosti gradu (povezanost z izkustvi, doživetji, zgodbarstvom) ter v okviru povezovanja gradov razmišljati o možnem skupnem projektu (grad Rihemberk, grad Snežnik, grad Bled) z možnostjo kreditiranja v okviru EFSI (Evropski sklad za strateške naložbe) - faza preverjanja.
- Smiselno je postopno izvajanje manjših aktivnosti: v prvi fazi naj se izvajajo aktivnosti, za izvajanje katerih niso potrebni visoki stroški (vzpostavitev manjšega lokala ob gradu, spodbujanje izletništva z ureditvijo temeljnih pohodniških / tematskih poti).
- Zaradi celovitosti je potrebno preveriti, ali je možen odkup vrta, ki je trenutno v zasebni lasti, saj je imel grajski vrt v zgodovini velik pomen. V kolikor odkup ni možen, se je smiselno dogovarjati o možnostih najema.
- Deležniki so si bili enotni, da je potrebno nadgraditi vsebino IBHRP, in sicer z vidika učinkovitega poslovnega modela, zato so predlagali umestitev sledečih dodatnih vsebin:
 - ✓ Preverjanje že zasnovanih programskih vsebin in projektov z uporabo poslovnega modela CANVAS, to je ugotavljanje opredeljenih produktov in storitev, identifikacija kupcev po segmentih ter identifikacija ključnih deležnikov oziroma partnerjev za njihovo izvedbo.
 - ✓ Definiranje ključnih dejavnikov uspeha (metoda KDU).
 - ✓ Dodatne vsebine bodo omogočile časovno hitrejšo realizacijo zastavljenih ciljev, to je odprtje gradu s postopnim uvajanjem produktov in storitev.

Druga delavnica:

Druga delavnica je potekala v torek, 24.5.2017 ob 16.00 uri v sejni sobi Krajevne skupnosti Branik, Branik 75, 5295 Branik.

Namen druge delavnice je bil oblikovanje analize prednosti, slabosti, priložnosti in nevarnosti (SWOT analize), opredelitev vizije, strateških ciljev in prioritet revitalizacije gradu Rihemberk. Dodatno so bile na delavnici preverjene programske vsebine in projekti v gradu Rihemberk s pomočjo uporabe poslovnega modela CANVAS, kar predstavlja nadgradnjo v okviru izdelave IBRHP. Programske vsebine so bile razdelane v Novelaciji projekta revitalizacije gradu Rihemberk, ki je bila izdelana v letu 2014.



Program delavnice je bil sledeč:

1. Uvodni pozdrav;
2. SWOT analiza gradu Rihemberk (nadgradnja na osnovi izhodišč iz Novelacije projekta revitalizacije gradu Rihemberk);
3. Vizija gradu Rihemberk (nadgradnja na osnovi izhodišč iz Novelacije projekta revitalizacije gradu Rihemberk);
4. Strateški cilji in prioritete revitalizacije gradu Rihemberk (nadgradnja na osnovi izhodišč iz Novelacije projekta revitalizacije gradu Rihemberk);
5. Pregled že identificiranih programskih vsebin in projektov v okviru vodene diskusije in dopolnitve programskih vsebin;
6. Preverjanje identificiranih programskih vsebin in projektov skladno s poslovnim modelom CANVAS (ugotavljanje ponujene vrednosti - produkta oziroma storitve - z identifikacijo kupcev po segmentih in z identifikacijo ključnih deležnikov za njihovo izvedbo);
7. Zaključki.

Delovna skupina lokalnih deležnikov je na delavnici prejela sledeča gradiva:

- Gradivo k točkam 2.-6.: Predstavitev v Power Pointu;
- Gradivo k točki 6: Grafična predstavitev programskih vsebin po lokacijah gradu Rihemberk;

Ad1.) Uvodni pozdrav;

Nataša Kolenc, vodja projekta RESTAURA, je pozdravila vse prisotne. Glede na to, da so bili na delavnici prisotni nekateri novi udeleženci, se je vsak kratko predstavil. Nato je Nataša Kolenc povedala, da je načrtovano odprtje gradu Rihemberk za javnost 15.6.2017. V izvajanju je tudi usposabljanje za turistične vodnike. Na javni poziv LAS V objemu sonca, ki bo objavljen predvidoma v juniju, bo Mestna občina Nova Gorica prijavila projekt povezovalnih tematskih poti v okolici gradu Rihemberk.

Ad2.) SWOT analiza gradu Rihemberk;

Tanja Golja je predstavila SWOT analizo, ki je izhajala iz Novelacije projekta revitalizacije gradu Rihemberk. Na podane vsebine so člani delovne skupine deležnikov podali dopolnitve in pripombe. Vsak član je prejel označevalne listke, na katere je zabeležil svoje pripombe, ki bodo smiselno upoštevane v SWOT analizi.

Ad3.) Vizija gradu Rihemberk;

Tanja Golja je predstavila vizijo gradu Rihemberk, ki je bila opredeljena v Novelaciji projekta revitalizacije gradu Rihemberk. Glede na to, da je bil dokument pripravljen v letu 2014, je takrat definirana vizija še vedno ustrezna.

Ad4.) Strateški cilji in prioritete revitalizacije gradu Rihemberk;

Opremljeni so bili sledeči strateški cilji:

1. Izkoristiti vse kulturne, naravoslovne in turistične potenciale, ki jih grad ima ter spoštovati kulturno spomeniške smernice pri upravljanju in razvoju gradu;
2. Postaviti grad v vlogo generatorja trajnostnega razvoja regije in dolgoročne prosperitete lokalnega prebivalstva;
3. Razvijati in krepiti blagovno znamko gradu Rihemberk - Palača kreativnega razmišljanja in ustvarjanja kot ene najbolj prepoznavnih v slovenskem in evropskem merilu;



4. Krepi strateško partnersko povezovanje in sodelovanje s sosednjimi gradovi in kulturnimi spomeniki, s turističnim gospodarstvom in sorodnimi institucijami doma in v tujini z namenom krepitev pomena, vloge in skupne tržne pozicije na globalnem turističnem trgu.

Izhajajoč iz strateških ciljev so bile opredeljene sledeče prioritete revitalizacije gradu Rihemberk:

1. Fazna prenova celotnega grajskega kompleksa - ureditev vstopne točke, odprtje gradu za javnost, program celovite prenove, izvedba celovite prenove;
2. Razvoj visoko kakovostnih programov za obiskovalce z upoštevanjem omejitev, strokovnih mnenj in izkušenj podobnih kulturno zgodovinskih spomenikov v tujini - program razvoja produktov in storitev;
3. Učinkovito upravljanje in trženje gradu - program trženja, razvoj in uveljavljanje blagovne znamke, zasnova modela upravljanja, dolgoročnost samo-vzdržnega financiranja gradu, grad kot del turistične ponudbe regije in evropskega prostora;
4. Nadgradnja strateških partnerstev - partnersko sodelovanje z gospodarstvom, prebivalstvom, kulturnimi organizacijami, nevladnim sektorjem, javnim sektorjem ter izobraževalnimi institucijami na področju kulture.

Ad5.) Pregled že identificiranih programskih vsebin in projektov v okviru vodene diskusije in dopolnitve programskih vsebin;

Mag. Darja Radić je predstavila temeljna izhodišča priprave programske zasnove, analizo stanja in razvojni potencial gradu Rihemberk in njegove okolice ter dva vodilna koncepta, ki sta:

1. Grad Rihemberk - Kulturno naravoslovni turistični center regije;
2. Grad Rihemberk - Palača kreativnega razmišljanja in ustvarjanja.

Glede na lokacijo v gradu je predstavila vsak program v okviru vsakega vodilnega koncepta.

Ad6.) Preverjanje identificiranih programskih vsebin in projektov skladno s poslovnim modelom CANVAS

Simon Mokorel in Urška Starc Peceny sta predstavila dva možna modela upravljanja (PPP - javno zasebno partnerstvo; PPPP People Public Private Partnership) z vidika identifikacije ponujene vrednosti (produktov in storitev), kupcev in partnerjev. Predstavila sta poslovni model CANVAS, čemur je sledila razprava o možnih nosilcih posameznih produktov oziroma programov. Urška Starc Peceny je poudarila pomen izgradnje blagovne znamke in predstavila praktični primer blagovne znamke »Studio Lan«.

V razpravi je bil izpostavljen pomen vključevanja mladih v zasnovo programskih vsebin, predvsem z vidika kreativnosti. Potrebno je okrepiti aktivnosti, ki bodo spodbudile povezovanje med mladimi. Nekoliko je prisoten problem podjetniških iniciativ lokalnega prebivalstva. V aktivnosti zasnove programskih vsebin je potrebno vključiti tudi močne nosilce turizma v regiji ali širše, tudi z vidika razvoja kongresnega turizma. Nujna je zaveza Mestne občine Nova Gorica, da aktivno pristopi k postopkom pridobivanja potrebne projektne dokumentacije in zagotovi vire financiranja vsaj za obnovo strehe. Koordinator, kjer so na voljo vse informacije



glede gradu Rihemberk in kjer se zbirajo ideje, je Nataša Kolenc. Tatjana Gregorčič je dodala, da je na ravni Goriške regije v pripravi portal investicijski priložnosti, na katerem bo predstavljen tudi grad Branik.

Ad7.) ZAKLJUČKI;

1. Mestna občina Nova Gorica se zaveže, da izvede nujno potrebne investicije v obnovo strehe gradu Rihemberk.
2. Mestna občina Nova Gorica organizira sestanek s predstavniki družbe HIT d.d., in sicer do naslednje delavnice skupine deležnikov, ki bo predvidoma 7.6.2017.
3. Na naslednjo delavnico skupine deležnikov predstavniki KS Branik povabijo mlade, ki bodo predstavili svoj pogled na razvoj gradu Rihemberk.
4. Nataša Kolenc, vodja projekta RESTAURA, je kontaktna oseba za prejetje idej, programskih zasnov in drugega gradiva, vezanega na revitalizacijo gradu Rihemberk.
5. Robert Žerjal pripravi gradivo z naborom možnih vsebin sofinanciranja revitalizacije gradu Rihemberk (povezava gradu Rihemberk in gradu Gorizia, povezovalna Pot na Kapelo) v okviru EZTS-GO (Evropsko združenje za teritorialno sodelovanje GO) in ga v sodelovanju s predstavniki Mestne občine Nova Gorica posreduje predsedniku EZTS-GO kot gradivo za sejo naslednje skupščine EZTS.

Tretja delavnica:

Tretja delavnica je potekala v sredo, 21.6.2017 ob 16.00 uri v sejni sobi Krajevne skupnosti Branik, Branik 75, 5295 Branik.

Namen tretje delavnice je bil priprava akcijskega načrta revitalizacije gradu Rihemberk vključno z opredelitvijo strateških ciljev, prioritet in prioriteten projektov. Dodatno so bile na delavnici preverjene programske vsebine in projekti v gradu Rihemberk s pomočjo uporabe poslovnega modela CANVAS ter opredeljena izvedljivost prioriteten projektov z uporabo identifikacije ključnih dejavnikov uspeha (KDU), kar predstavlja nadgradnjo v okviru izdelave IBRHP. Programske vsebine so bile razdelane v Novelaciji projekta revitalizacije gradu Rihemberk, ki je bila izdelana v letu 2014.

Program delavnice je bil sledeč:

1. Uvodni pozdrav;
2. Priprava akcijskega načrta pilotne aktivnosti »Revitalizacija gradu Rihemberk« / opredelitev strateških ciljev, opredelitev prioritet, nadaljevanje preverjanje identificiranih programskih vsebin in projektov skladno s poslovnim modelom CANVAS, opredelitev izvedljivosti projektov z uporabo identifikacije ključnih dejavnikov uspeha (KDU), zasnova ključnih prioriteten projektov;
3. Zaključek in dogovor o nadaljnjem sodelovanju.

Delovna skupina lokalnih deležnikov je na delavnici prejela sledeča gradiva:

- Gradivo k točki 2: Predstavitev v Power Pointu;

Ad1.) Uvodni pozdrav;



Nataša Kolenc, vodja projekta RESTAURA, je pozdravila vse prisotne. Glede na to, da so bili na delavnico povabljeni mladi in prebivalci iz lokalnega okolja, so se vsi prisotni na kratko predstavili. Nato je Nataša Kolenc povedala, da je bil dogodek odprtja gradu Rihemberk za javnost dne 15.6.2017 uspešen in medijsko zelo odmeven. Na zaslonu so bile prikazane slike dogodka. V letu 2017 bo Mestna občina Nova Gorica izvedla nekaj dogodkov, ki bodo zagotovili trajnost aktivnosti v okviru revitalizacije gradu Rihemberk, ter omogočila nujno popravilo streh gradu. Nekaj aktivnosti bo na gradu in v njegovi okolici izvedenih tudi v okviru obstoječega programa prireditev Poletna scena. Za vhodni stolp je že pridobljeno gradbeno dovoljenje. V letu 2018 se predvideva priprava programa dogodkov na gradu in v okolici. Izvedeno je bilo usposabljanje za turistične vodnike. Mestna občina Nova Gorica bo aktivno iskala možne vire sofinanciranja v okviru najavljenih javnih razpisov, domačih in tujih.

Ad2.) Priprava akcijskega načrta pilotne aktivnosti »Revitalizacija gradu Rihemberk«; Tanja Golja je povzela rezultate druge delavnice, predvsem opredelitev strateških ciljev in prioritet. V nadaljevanju so bili opredeljeni prioritetni ključni projekti, ki so najbolj realni za izvedbo. Simon Mokorel je predstavil poslovni model CANVAS, predvsem z vidika oblikovanja poslovnih stebrov in priprave investicijskega načrta za osem zaključenih celot. Opredeljeni so bili tudi programski sklopi. Obdelan je bil program na področju turizma. V nadaljevanju je bila izvedena delavnica z udeleženci delavnice, ki so se postavili v vlogo obiskovalca gradu. Odgovarjali so na sledeča vprašanja:

- Kaj bi na gradu kupili? Odgovori: turistično vodenje, pokušine lokalne prehrane, izkušnjo oziroma doživetje, delavnico z uglednim predavateljem, plačala bi vstopnino, če bi dobila manjše darilo.
- Koliko bi za kupljeno plačali? Odgovori: 3€ za turistično vodenje, 2-3€ za vstopnino, 5€ za doživetje.
- Kakšno kvaliteto bi pričakovali? Odgovori: najvišjo, pogoj je urejene sanitarije in ponudba pijače.
- Koliko časa bi si vzeli za ogled gradu? Odgovori: toliko časa, kolikor traja animacija in programske vsebine, toliko časa, kolikor so na voljo zabavni programi oziroma če je v ozadju zgodba, za otroke 1 uro: trenutno je zaznati pomanjkanje »magije« za to ciljno populacijo.

Nabor dodatnih vsebin, ki jih predlagajo udeleženci delavnice:

- Pomen animacije za otroke: otroci bi lahko narisali prikaz srednjeveškega življenja na gradu na veliko platno, ki bi bilo postavljeno ob vhodu v grad: to bi predstavljalo lahko prisrčen pozdrav obiskovalcem.
- Med bivanjem netopirjev in drugimi aktivnostmi je potrebno najti sožitje (vhodni stolp) - netopirji namreč menjajo habitat, zato je potrebno v njihov razvoj vključiti strokovnjaka za netopirje, predvsem ob poteku prireditev s ciljem spremljanja stanja netopirjev. Spremljati je potrebno normative za netopirje, za kar je bila pripravljena tudi študija. V gradu Rihemberk so netopirji namreč še edina populacija na Primorskem, zato se je potrebno zavedati njihove velike vrednosti.
- Ob vikendih je potrebno zagotoviti ponudbo stojnic z lokalno hrano in pijačo.



- Organizacija turističnih vodenj med vikendi: sčasoma naj se dodajajo nove tematske vsebine, ki bodo vodenje obogatile (keramične delavnice, vodenje po poteh netopirjev, otroške delavnice).
- Zasnovati je potrebno unikatni spominek.
- Zavedati se je potrebno potrebe po prevozu obiskovalcev od Branika do gradu.
- Ustvariti je potrebno zgodbo, v kateri se vidi tako lokalno prebivalstvo, kot tudi obiskovalci in turisti.
- Pomen vzpostavitve intraneta za ponudnike, ki bo omogočil dostop do informacij o razvoju gradu, priprava koledarja za ponudnike.
- Vsebinsko bi se bilo smiselno zgledovati po aktivnostih Celjskega gradu.
- Obnova gradu mora potekati na način, da se ohrani kulturno zgodovinska vrednost.

Terminski načrt aktivnosti: v letu 2018 bi se bilo smiselno prijaviti na javni razpis z možnostjo uvajanja zadružništva kot sistema upravljanja gradu (povezanost zainteresiranih izvajalcev). V letu 2018 bo potrebno postaviti primeren poslovni model, kar je tudi aktivnost v okviru projekta RESTAURA. Identificirati je potrebno upravljavca, ki bo sposoben prevzeti tudi proces celovite prenove gradu.

Ad3.) Zaključek in dogovor o nadaljnjem sodelovanju;
Naslednje srečanje deležnikov bo v septembru.

ZAKLJUČKI;

1. **Zaključiti se s pripravo IBHRP kot krovne dokumenta revitalizacije gradu Rihemberk. Dokument se pošlje v pregled vsem deležnikom lokalnega okolja.**
2. **Naslednja delavnica z deležniki bo v septembru 2017.**

4.14. Trajnostna raba in vizija

Revitalizacija gradu Rihemberk bo imela velik vpliv na procese usposabljanja, na zaposlovanje, turizem in na trajnostni razvoj.

V letu 2017 je potekalo **usposabljanje** turističnih vodnikov za potrebe izvajanja turističnega vodenja po gradu in njegovi okolici. V naslednji fazi se predvideva organizacija naravoslovnih dni v okviru lokalnih osnovnih šol in vrtcev.

V okviru procesa imenovanja upravljavca bo v prvi fazi omogočena **zaposlitev** vsaj 2 osebam, posredno pa bo vpliv na zaposlovanje zaradi postopnega umeščanja novih vsebin še večji.

Z večjo ponudbo programskih vsebin na gradu se bo bistveno izboljšal **turistični obisk**. V prvem letu je pričakovati na letni ravni cca. 500 obiskovalcev (od odprtja gradu v juniju do konca leta 2017), v drugem letu cca. 25.000, v tretjem letu 27.500, v četrtem letu 30.250, v petem letu 33.275, v šestem letu 36.603 in v sedmem letu 54.904.

Z izboljševanjem turistične ponudbe bo viden tudi vpliv na trajnostni razvoj.



5. LITERATURA IN VIRI

1. Projekt revitalizacije gradu Rihemberk, Programsko projektna skupina Mestne občine Nova Gorica, maj 2011;
2. Projekt revitalizacije gradu Rihemberk, novelacija, Darja Radić, november 2014;
3. Strokovne zasnove varstva kulturne dediščine za območje občine Nova Gorica, Zavod za varstvo kulturne dediščine, Območna enota Nova Gorica, februar 2008;
4. Lokalni program za kulturo v Mestni občini Nova Gorica 2014-2017, Mestna občina Nova Gorica, 2014;
5. Anketni vprašalniki - lokalno prebivalstvo;
6. Ustni viri in zaključki delavnic.



PRILOGA 1: POROČILO o izvedbi nadgradnje delavnic za pripravo Celovitega načrta revitalizacije za grad Rihemberk v okviru projekta RESTAURA (CE339) s preverjanjem izvedljivosti identificiranih programskih vsebin in projektov s strani lokalnih prebivalcev in okoličanov

Kazalo

1. UVOD	78
2. NAMEN, CILJI IN REZULTAT DELAVNIC	79
3. PROGRAM DELAVNIC, IZVEDENE AKTIVNOSTI IN ZAKLJUČKI	80
3.1. Aktivnosti in zaključki nadgradnje delavnice 1	80
3.2. Aktivnosti in zaključki nadgradnje delavnice 2	84
4. PREDLOG NADALJNJIH AKTIVNOSTI.....	89

Kazalo slik

Slika 1: Prosojnice za predstavitev Programske zasnove oživitve gradu Rihemberk	81
Slika 2: Poslovni model CANVAS.....	82
Slika 3: Primer preverjanja poslovne ideje kreativno razmišljanje po poslovnem modelu CANVAS.....	83
Slika 4: Izhodiščni poslovni model gradu Rihemberk.....	85
Slika 5: Izhodiščna organizacijska struktura upravljalca gradu Rihemberk.....	87



1. UVOD

Mestna Občina Nova Gorica (v nadaljevanju MONG) v okviru projekta RESTAURA, s polnim naslovom Revitalizacija zgodovinskih stavb s pomočjo shem javno-zasebnega partnerstva, pripravlja Celoviti načrt revitalizacije za grad Rihemberk. V okviru projekta bodo za grad Rihemberk pripravljene podlage in preverjena izhodišča, na osnovi katerih bo MONG kot lastnica grajskega kompleksa lahko pristopila k iskanju virov financiranja gradu v okviru javno-zasebnega partnerstva.

Za revitalizacijo gradu Rihemberk sta bila v preteklih letih že pripravljena dva programa oz. projekta. Prvi projekt revitalizacije gradu Rihemberk je pripravila programska iniciativna skupina maja 2011. S ciljem preveritve obstoječih programskih rešitev revitalizacije gradu je bila v letu 2014 izdelana novelacija programske zasnove in celotnega projekta revitalizacije gradu Rihemberk, katere glavni cilj je bil uskladitev programske zasnove gradu s prostorskimi možnostmi in njena optimalna umestitev v prostor. Novelirana programska zasnova revitalizacije gradu Rihemberk je predstavljala strokovno podlago za pripravo idejnih in izvedbenih projektov obnove gradu. Poleg tega ta novelacija vključuje tudi oceno tržnega potenciala, model upravljanja, časovni načrt, način financiranja in ekonomiko projekta.

V času od priprave novelacije projekta revitalizacije gradu je postalo jasno, da v novi finančni perspektivi 2014-2020 možnosti za neposredno financiranje obnove dediščinskih stavb ni več. V skladu s tem MONG v okviru projekta RESTAURA išče nove možnosti in priložnosti za oživitev gradu preko modela javno zasebnega partnerstva, ki velik poudarek daje vključevanju lokalnega prebivalstva v njegovo izvedbo.

V skladu s tem je pomembna aktivnost za pripravo Celovitega načrta revitalizacije za grad Rihemberk, ki ga po naročilu MONG izvaja RRA SEVERNE PRIMORSKE d.o.o. Nova Gorica, priprava in izvedba delavnic, na katerih se preveri interes lokalnih prebivalcev in okoličanov za njihovo aktivno sodelovanje pri oživitvi gradu. Njihova pripravljenost za vlaganja v oživitev gradu z njihovimi programskimi vsebinami je namreč ključni element, ki določa nadaljnjo smer in korake za pripravo Celovitega načrta revitalizacije za grad Rihemberk po metodologiji IBHRP.

V tem okviru je poleg same identifikacije interesa za vključevanje lokalnega prebivalstva in okoličanov in njihovo aktivno sodelovanje pri oživitvi gradu pomembno tudi takojšnje prepoznavanje izvedljivosti predlaganih projektov. Ta aktivnost ni bila vključena v prvotno načrtovanih dogovorih za izvedbo projekta, je pa pomembna, saj predhodna preveritev izvedljivosti predlaganih idejnih projektov in



programskih vsebin zagotavlja večjo gotovost za dejansko izvedbo Celovitega načrta revitalizacije gradu.

V skladu s tem je naročnik naročil nadgradnjo načrtovanih delavnic s preverjanjem izvedljivosti identificiranih programskih vsebin in projektov s strani lokalnih prebivalcev in okoličanov. Navedena tema je bila obravnavana na dveh delavnicah in sicer prva dne 24.5.2017 in druga 21.6.2017. Obe delavnici sta bili izvedeni v prostorih KS Branik.

Pregled izvedenih aktivnosti, rezultati delavnic in predlogi nadaljnjih aktivnosti so predstavljeni v tem poročilu.

2. NAMEN, CILJI IN REZULTAT DELAVNIC

Glavni namen in cilj nadgradnje dveh načrtovanih delavnic z deležniki za pripravo Celovitega načrta revitalizacije za grad Rihemberk je bil preveriti interes za sodelovanje lokalnega prebivalstva in okoličanov za aktivno sodelovanje pri oživitvi gradu Rihemberk, identificirati programske vsebine in projekte, ki so izvedljivi in določiti ključne dejavnike uspeha za njihovo realizacijo.

Prva delavnica je bila namenjena preverjanju obstoječih programskih vsebin in projektov z lokalnimi prebivalci in okoličani, ugotavljanju njihovega interesa za aktivno sodelovanje pri oživitvi gradu ter prepoznavanju izvedljivosti predlaganih programskih vsebin in projektov po poslovnem modelu CANVAS.

Druga delavnica je bila namenjena predstavitvi prepoznanih izvedljivih projektov ter identifikaciji ključnih dejavnikov uspeha za njihovo uspešno realizacijo, ki je vključevala tudi identifikacijo možnih virov sofinanciranja za izvedbo identificiranih prioritetnih projektov.

Po zaključku obeh delavnic ugotavljamo, da smo z nadgrajenimi delavnicami uspeli preveriti interes lokalnih prebivalcev, izdelati izhodiščni poslovni model gradu, določiti prioritete za oživitev gradu, identificirali ključne dejavnike uspeha za oživitev gradu ter pripravili tudi pregled nadaljnjih korakov in aktivnosti za oživitev gradu.



3. PROGRAM DELAVNIC, IZVEDENE AKTIVNOSTI IN ZAKLJUČKI

3.1. Aktivnosti in zaključki nadgradnje delavnice 1

NADGRADNJA DELAVNICE 1:

PREVERJANJE PROGRAMSKIH VSEBIN IN PROJEKTOV Z UPORABO POSLOVNEGA MODELA CANVAS

IZVEDBA: 24.5.2017 KRAJ: KS BRANIK

Osnovni namen delavnice je bil oblikovanje analize prednosti, slabosti, priložnosti in nevarnosti (SWOT analize), opredelitev vizije, strateških ciljev in prioritete revitalizacije gradu Rihemberk.

Delavnica je bila nadgrajena s preverjanjem programskih vsebin in projektov z uporabo poslovnega modela CANVAS.

Izvedene aktivnosti

V prvem delu delavnice je bila udeležencem predstavljena programska zasnova iz Novelacije projekta revitalizacije gradu Rihemberk iz leta 2014 in v tem okviru temeljna izhodišča za pripravo programske zasnove, analiza stanja in razvojnega potenciala gradu in okolice, vodilni koncepti razvoja in posamezne programske vsebine in projekti. Glavne prosojnice so predstavljene v nadaljevanju poročila. Celotna prezentacija je v prilogi 1 tega poročila.



Slika 12: Prosojnice za predstavitev Programske zasnove oživitve gradu Rihemberk

5. PREVERJANJE PROGRAMSKIH VSEBIN

TEMELJNA IZHODIŠČA PRIPRAVE PROGRAMSKE ZASNOVE

- ◊ Spoštovanje preteklosti in upoštevanje arhitekturnih, rastlinskih in živalskih znamenitosti gradu in okolice,
- ◊ Upoštevanje koncepta trajnostnega in sonaravnega razvoja gradu in kraja s ciljem širjenja turistične ponudbe in ustvarjanja priložnosti za razvoj novih storitev in proizvodov, zainteresiranim krajanom, podjetnikom iz lokalnega območja,
- ◊ Oblikovanje vsebin za najširši krog obiskovalcev v smeri dopolnjevanja sonaravne turistične ponudbe Primorske,
- ◊ Dopolnjevanje vsebin na gradu z vsebinami v širši okolici,
- ◊ Izpostavljanje edinstvenih doživetij, kot razlikovalnih prednosti gradu do ostalih gradov in kulturnih spomenikov.

ANALIZA STANJA IN RAZVOJNI POTENCIAL GRADU IN OKOLICE

Iskanje edinstvenih atrakcij - razlikovalna prednost pred drugimi

- Osrednji grajski stolp
- Netopirji, veliki pupki
- De Bonov koncept kreativnega mišljenja in ustvarjanja

Iskanje priložnosti za oblikovanje celovitih turističnih proizvodov

- Kulturne in naravne znamenitosti v okolju
 - Vinorodni okoliš Vipavska dolina – dolina Branice
 - Soška fronta (Sveta Gora, Vojni muzej Solkan, Pešpot po rovih 1. svetovne vojne)
 - Samostan Kostanjevica
 - Solkanški most
 - Goriški muzej in grad Kromberk
 - Naravne znamenitosti v sklopu Nature 2000 (dolina Branice, Kras, Trnovski gozd, Vipavski rob)

DVA VODILNA KONCEPTA

GRAD RIHEMBERK - KULTURNO NARAVOSLOVNI TURISTIČNI CENTER REGIJE

- ◊ Ogleđ gradu in njegovih glavnih zanimivosti,
- ◊ Prireditve,
- ◊ Poročne slovesnosti in druge pomembne obletnice ter protokolarni dogodki,
- ◊ Kulinarična ponudba z vinoteko,
- ◊ Aranžmaji naravoslovnega turizma,
- ◊ Športno rekreativne aktivnosti,
- ◊ *Ekskluzivne hotelske namestitve s programi za dobro počutje.*
- ◊ *Turistično informacijski center.*

GRAD RIHEMBERK - PALAČA KREATIVNEGA RAZMIŠLJANJA IN USTVARJANJA

- ◊ Programi kreativnega mišljenja po metodah svetovne avtoritete kreativnega razmišljanja dr. Edwarda de Bona;
- ◊ Arhitekturne, restavratske, arheološke, umetnostno-zgodovinske, ekološke, slikarske in kiparske delavnice in tabori;
- ◊ Kongresi/seminarji, poslovna srečanja in dogodki, incentive programi;
- ◊ Ponudba ambienta za umetniško ustvarjanje.

Vir: Lasten, povzeto po Novelaciji projekta revitalizacije gradu Rihemberk iz leta 2014 avtorice Radić D.

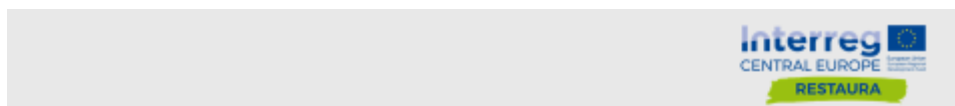
Na podlagi predstavitve programske zasnove je bila izvedena vodena diskusija z udeleženci delavnice z namenom preverjanja ustreznosti predstavljenih programskih vsebin in projektov in ugotavljanja prvega interesa za izvedbo posameznih predstavljenih programskih vsebin s strani udeležencev.

Drugi del delavnice je bil namenjen preverjanju izvedljivosti programskih vsebin in projektov. Ker na delavnici še ni bilo podanih konkretnih predlogov, ki bi jih lahko



preverili po poslovnem modelu CANVAS, je bil ta del delavnice namenjen predstavitvi samega poslovnega modela CANVAS (Slika 13). Predstavljeni so bili osnovni primeri določanja ponujene vrednosti produkta oz. storitve in primeri identifikacije kupcev za produkte v okviru vodilnega koncepta »Palača kreativnega razmišljanja« (Slika 14).

Slika 13: Poslovni model CANVAS

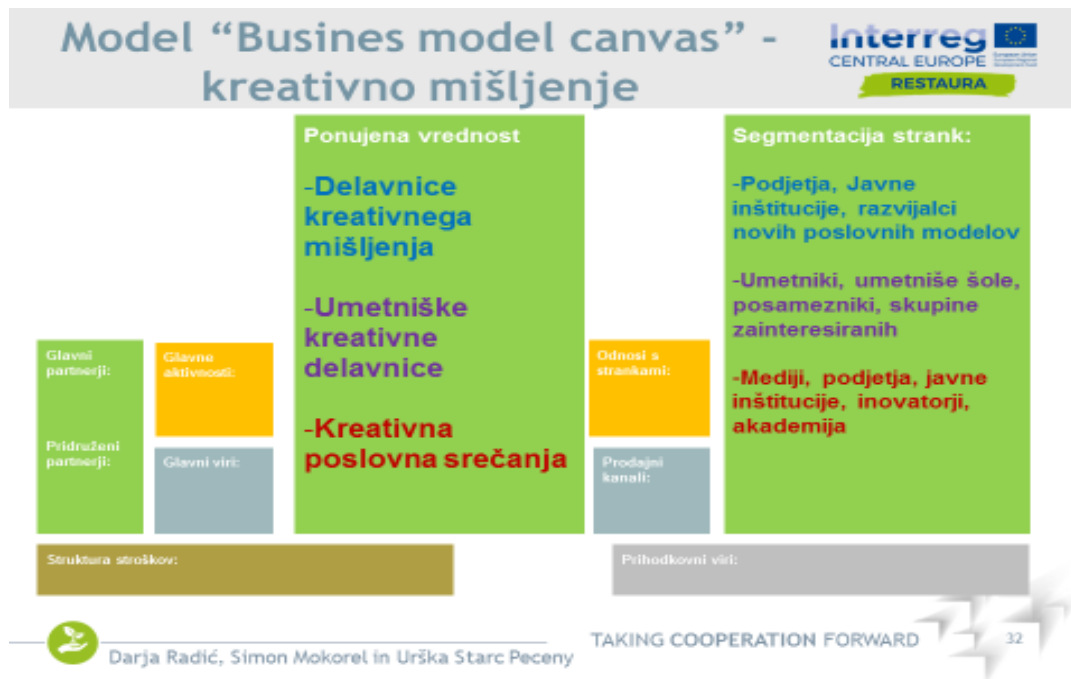


Model "Busines model canvas"





Slika 14: Primer preverjanja poslovne ideje kreativno razmišljanje po poslovnem modelu CANVAS



Namen drugega dela delavnice je bil usmeriti udeležence k razmišljanju o potrebi po oblikovanju poslovnega modela gradu Rihemberk in v tem okviru o potrebi po oblikovanju poslovnih modelov za vsako programsko vsebino, ki mora biti usklajena s poslovnim modelom gradu. V tem okviru je bil predstavljen tudi pomen izgradnje blagovne znamke gradu Rihemberk, demonstriran s predstavitvijo blagovne znamke »Studio Lan«.

Glavni zaključki

V vodeni diskusiji so se izoblikovali naslednji zaključki:

- ❖ Vodilna koncepta iz programske zasnove sta ustrezna in predstavljata dobri osnovi za razvoj blagovne znamke gradu Rihemberk.
- ❖ Izvedba predlaganih programov je finančno zelo zahtevna, zato se predlaga postopna obnova gradu, pri čemer so prioritete tiste programske vsebine, ki ne zahtevajo večjih finančnih vlaganj.
- ❖ MONG se mora zavezati, da bo aktivno nadaljevala s postopki pridobivanja projektne dokumentacije za obnovo gradu ter pridobiti vsaj sredstva za obnovo streh.
- ❖ Za izvedbo zahtevnejših programskih vsebin kot je npr. kongresni turizem je potrebno pridobiti oz. vključiti močne nosilce turizma v regiji kot npr. HIT Nova Gorica ali širše.



- ❖ V program oživitve gradu je potrebno pritegniti več lokalnih prebivalcev, predvsem mladih, ki bi lahko prispevali kreativne ideje za njegovo oživitev.
- ❖ Do naslednje delavnice koordinatorica projekta ga. Nataša Kolenc pisno pozove domačine k posredovanju predlogov in interesa za razvoj in izvajanje programov na gradu.

3.2. Aktivnosti in zaključki nadgradnje delavnice 2

NADGRADNJA DELAVNICE 2:

NADALJEVANJE PREVERJANJA PROGRAMSKIH VSEBIN IN PROJEKTOV Z UPORABO POSLOVNEGA MODELA CANVAS, IDENTIFIKACIJA KLJUČNIH DEJAVNIKOV USPEHA IN VIROV SOFINANCIRANJA ZA IZVEDBO PRIORITETNIH PROJEKTOV

IZVEDBA: 21.6.2017 KRAJ: KS BRANIK

Osnovni namen druge delavnice je bil priprava akcijskega načrta pilotne aktivnosti »Revitalizacija gradu Rihemberk« z opredelitvijo strateških ciljev in prioritet.

Nadgradnja delavnice je bila namenjena nadaljevanju preverjanja programskih vsebin in projektov gradu Rihemberk z uporabo poslovnega modela CANVAS, opredelitvijo izvedljivosti projektov, identifikaciji ključnih dejavnikov uspeha za oživitev gradu in virov sofinanciranja za izvedbo prioritetnih projektov.

Rezultati nadgradnje delavnice so predstavljeni v nadaljevanju.

Izhodiščni poslovni model gradu Rihemberk

V prvem delu delavnice je bil na podlagi izkazanega interesa s strani lokalnih prebivalcev in okoličanov ter na podlagi diskusije iz prve delavnice prikazan izhodiščni poslovni model gradu Rihemberk, ki določa glavno ponujeno vrednost gradu kot celote, glavne partnerje, glavne kupce, prodajne kanale, glavne vire, strukturo stroškov in vire prihodkov. Izhodiščni poslovni model gradu Rihemberk je predstavljen v Slika 15.



Slika 15: Izhodiščni poslovni model gradu Rihemberk



Vir: Lasten

Izhodiščni poslovni model izhaja iz vodilnih programskih konceptov, opredeljenih v Novelaciji projekta revitalizacije gradu Rihemberk iz leta 2014 in iz njih izhajajočih glavnih poslovnih stebrov.

Izkazan interes domačinov po programskih vsebinah

Pri pripravi izhodiščnega poslovnega modela so bili upoštevani projekti in programske vsebine, za razvoj katerih so izrazili interes lokalni prebivalci in okoličani. Predlagane so bile naslednje vsebine:

1. Netopirji
2. Kočija
3. Zeliščni vrt
4. Delavnice
5. Razstave
6. Promocijske vitrine domačih izdelkov
7. Vodeni ogledi



8. Umetniški in kulturni dogodki
9. Galerija likovnih del
10. Razstava starih fotografij
11. Razne produkcije - študenti akademije UP
12. Slikarske in srednjeveške delavnice
13. Izposoja oblek za dogodke
14. Spoznavamo izume srednjega veka
15. Turistično izobraževalna točka
16. Otroške animacije.

Predlagane programske vsebine je potrebno v nadaljevanju še podrobneje preveriti z nosilci predlogov ter jih povezati v celotno ponudbo gradu Rihemberk.

Identificirane prioritetne aktivnosti

V vodeni diskusiji na temo preverjanja programskih vsebin so bile izpostavljene naslednje prioritete:

- ❖ Ureditev streh na gradu. Idealno bi bilo, če bi z obnovo streh lahko pričeli že v letošnjem letu.
- ❖ Dokončna varnostna ureditev gradu.
- ❖ Ureditev Vhodnega stolpa, ki ima že pridobljeno gradbeno dovoljenje. Takoj po obnovi je v njem možno izvajati programske vsebine, za katere je izkazan interes.
- ❖ Veliko predstavljenih pobud s strani lokalnih prebivalcev je takšnih, ki se jih da sorazmerno hitro in z majhnimi finančnimi vložki, umestiti na grad. Vendar je za vsako od njih potrebno pripraviti svoj poslovni model, ki mora biti usklajen z vodilnim poslovnim modelom gradu. Vsaka programska vsebina oz. vsak projekt mora namreč biti finančno vzdržen.
- ❖ Pomembna prioritetna aktivnost je razviti vodilno zgodbo gradu, ki bo predstavljala okvir posameznim programskim vsebinam na gradu in v okolici. Zgodba mora ponujati doživetje, izkušnjo, ki gosta zadrži na gradu več ur.

-

Prva prioriteta je vzpostavitev ustreznega modela upravljanja

Predvsem pa je potrebno vzpostaviti ustrezen model upravljanja oz. določiti upravljalca gradu Rihemberk, ki bo skrbel za:

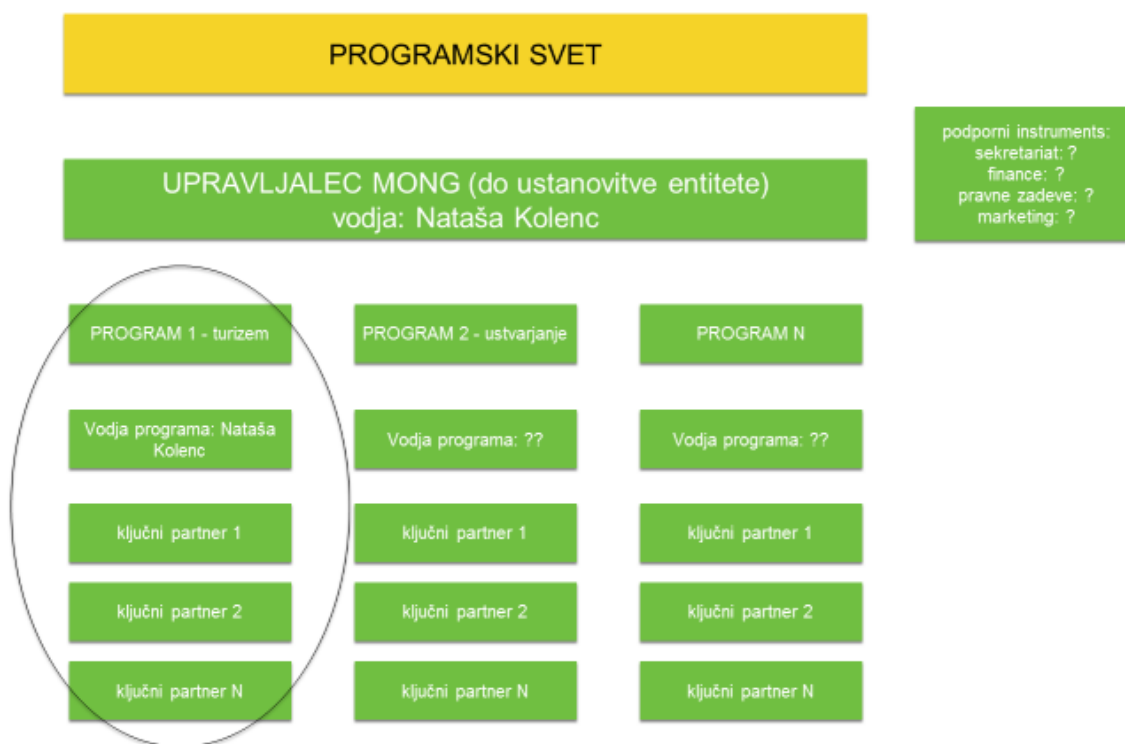
- organizacijo in izvedbo nujnih obnovitvenih aktivnosti,



- vzdrževanje gradu,
- razvoj blagovne znamke “Grad Rihemberk”,
- marketinške aktivnosti,
- organizacijo priprave programskih vsebin in
- izvedbo celovite obnove.

V Novelaciji je predlagana ustanovitev posebne organizacije za upravljanje z gradom Rihemberk. Do njene ustanovitve bi to vlogo morala prevzeti MONG. Izhodiščna organizacijska struktura upravljalca, ki je oblikovana na podlagi vodene diskusije na delavnicah, je razvidna iz Slika 16.

Slika 16: Izhodiščna organizacijska struktura upravljalca gradu Rihemberk



Vir: Lasten

V izhodiščni organizacijski strukturi je kot upravljelec predvidena MONG do ustanovitve posebne upravljalne organizacije. Za vsak programski sklop (turizem, ustvarjanje, v nadaljevanju mogoče še kakšen) je predviden vodja programskega sklopa ter ključni partnerji, ki s svojimi programskimi vsebinami oblikujejo programski sklop. Naloge vodje programskega sklopa so skrb za pripravo načrta



programskega sklopa, zagotavljanje finančnih virov in finančne stabilnosti programa, vodenje in koordinacija ključnih partnerjev pri izvajanju programa ter sodelovanje z direktorjem pri pripravi marketinško prodajnih aktivnosti.

Za vsak programski sklop je potrebno pripraviti:

- natančen opis vsebine, poslovnih procesov in potrebne infrastrukture;
- poslovni model, ki mora biti skladen s poslovnim modelom celotnega gradu;
- analizo trga in strateški načrt trženja;
- poslovni načrt s finančno analizo in izdelano ekonomiko projekta;
- načrt povezovanja z drugimi poslovnimi stebri gradu Rihemberk.

Identificirani ključni dejavniki uspeha

V drugem delu delavnice so bili skozi vodeno diskusijo z udeleženci identificirani naslednji ključni dejavniki uspeha za oživitev gradu:

- jasna zaveza MONG za aktiven pristop k projektu oživitve gradu;
- pravi model upravljanja, ki bo zagotavljal, da bodo vsi prepoznali sebe kot zgodbo o Braniški dolini;
- jasna vizija, jasno določeni cilji, konkretno;
- zagotovljena sredstva za financiranje projektov in zagotavljanje likvidnosti programov;
- zagotovljeni primerni kadri in razdeljene naloge;
- urejeni osnovni prostorski pogoji;
- nič se ne sme zgoditi vejicastim netopirjem;
- zagotoviti varnost na gradu;
- podpora ožjega in širšega okolja.

Možni viri financiranja v obdobju 2017/2018

Identificirani so bili naslednji možni viri financiranja v obdobju 2017/2018:



Vir financiranja - MONG:

- delno financiranje iz naslova projekta RESTAURA v letih 2017 in 2018 v višini cca 30.000 evrov;
- lastna sredstva za investicijsko obnovo v višini cca 60.000 evrov;
- razpisi za programske vsebine
- del sofinanciranja razvoja blagovne znamke, promocije, promocijskih materialov.
-

Vir financiranja - javni razpisi:

- prijava v program LAS v letu 2018;
- prijava v programe INTERREG v letu 2018;
- prijava na javne razpise za sofinanciranje razvoja novih in inovativnih turističnih proizvodov (najavljeni razpisi MGRT);
- prijava v okviru programov EZTS-GO (Evropsko združenje za teritorialno sodelovanje GO), kot možna povezava gradu Rihemberk in gradu Gorizia, povezovalna Pot na Kapelo.

4. PREDLOG NADALJNJIH AKTIVNOSTI

Posamezne identificirane predloge programskih vsebin je potrebno še podrobneje obdelati in preveriti po poslovnem modelu CANVAS, ki bo usklajen z izhodiščnim poslovnim modelom celotnega gradu.

Na podlagi izhodiščnega poslovnega modela celotnega gradu pa je potrebno pripraviti:

- ❖ Marketinški koncept, ki bo opredeljeval krovno zgodbo, identiteto gradu in razvil blagovno znamko gradu Rihemberk
- ❖ Analizo trga in strateški načrt trženja
- ❖ Analizo uporabnosti prostorov za umestitev posameznih programskih vsebin z izračunom vrednosti investicij za doseganje osnovne uporabnosti prostorov
- ❖ Predlog delovanja gradu po modelu PPP ali PPPP
- ❖ Poslovni načrt s finančno analizo in ekonomiko projekta oživitve gradu.

