



# ESTUDO EXPLORATORIO SOBRE A INCIDENCIA DA *Vespa velutina* NAS EXPLOTACIÓNS VITIVINÍCOLAS GALEGAS

PROXECTO ATLANTIC POSITIVE

Ana Isabel García Arias | María Amparo Ferreira Golpe | João Fernandes  
Marzo 2022

# INFORME ATLANTIC POSITIVE- ENQUIA A TÉCNICOS DE EXPLOTACIÓN VITIVINÍCOLAS

O presente informe dá conta dos resultados da enquisa levada a cabo dentro do proxecto Atlantic Positive financiado polo Programa Área Atlántica da Unión Europea e que ten como obxectivo principal a Protección da biodiversidade e dos ecosistemas do espazo atlántico, fronte á presenza da *Vespa velutina*.

Esta enquisa interpelaba aos técnicos das explotacións vitivinícolas coa intención de facer un estudo exploratorio sobre a aparición e consecuencias para a viticultura da presenza desta praga en Galicia, detectada no 2012.

A *Vespa velutina* é unha avésa asiática que chegou accidentalmente a Francia en 2004. En Galicia detéctase por primeira vez en 2012, e crese que entrou polo porto de Burela. De feito relaciónase a presenza da *V. velutina* en Europa coa globalidade dos intercambios a nivel mundial xa que situamos a súa entrada en Europa a través de diferentes portos: Burdeos, Burela, etc..

A súa presenza é considerada unha ameaza seria para os ecosistemas europeos, xa que desenvolve unha intensa actividade predadora. Ademais, ao defender agresivamente os seus niños, tamén supón un risco para a saúde das persoas.

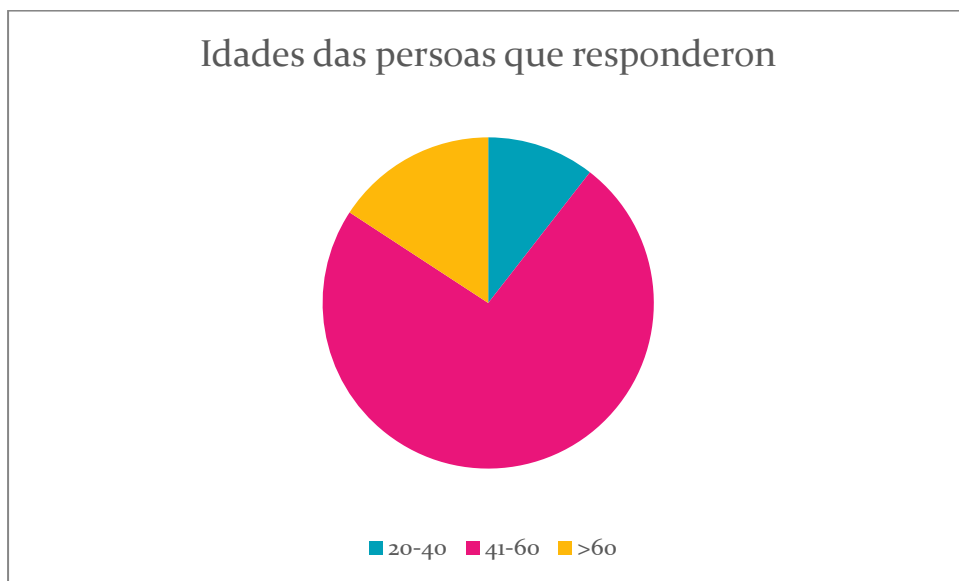
A enquisa divídese en tres partes:

- características das persoas enquisadas
- detección da avésa nas explotacións
- e finalmente, consecuencias desta presenza, ben en forma de danos para a produción, ben en forma de picaduras ás persoas.

## 1. CARACTERÍSTICAS DAS PERSOAS QUE RESPONDERON

O cuestionario on-line, distribuído polo método bóla de neve, foi contestado por 19 técnicos e técnicas dedicados á produción vitivinícola, entre os días 4 de outubro e 3 de novembro de 2021. Destes 19, tres son mulleres e o resto homes. As idades das persoas que contestaron sitúanse maioritariamente entre os 40 e os 60 anos.

Gráfico 1. Distribución por idades da mostra.

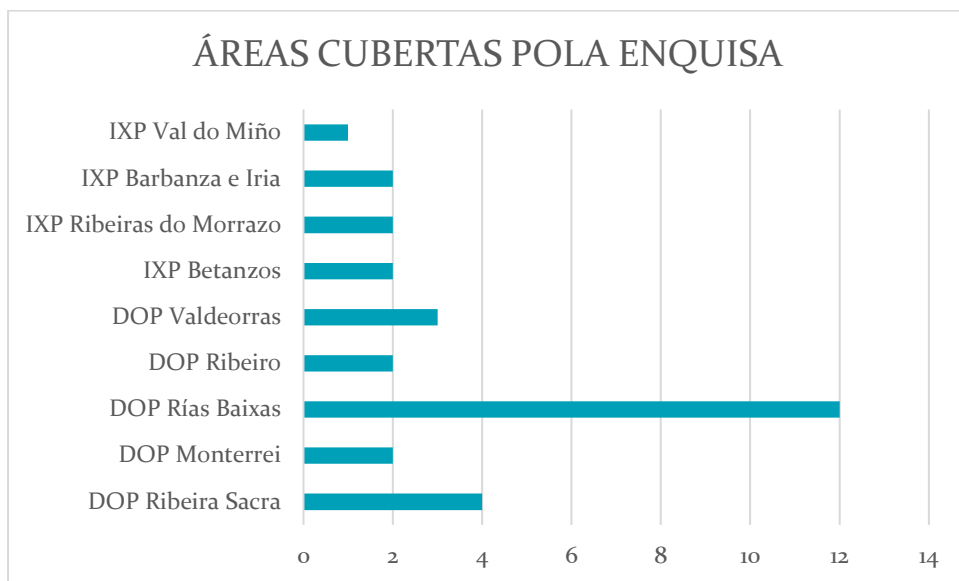


As respostas cobren todas as denominación de orixe e indicacións xeográficas protexidas que existen en Galicia para esta produción. Non obstante, algúns dos técnicos traballaban en diferentes zonas polo que presentamos dous gráficos diferentes referentes a esta cuestión.

Gráfico 2. Zonas onde traballan as persoas que responderon á enquisa.



Gráfico 3. Áreas de produción cubertas pola enquisa.



A maior parte das persoas que responderon son técnicos de produción que traballan para adegas do sector. O resto son unha persoa técnico comercial, unha persoa técnico que traballa só en adega e unha persoa investigadora. Todas elas teñen unha longa experiencia profesional.

Gráfico 4. Categorias profesionais de persoas que responderon á enquisa.

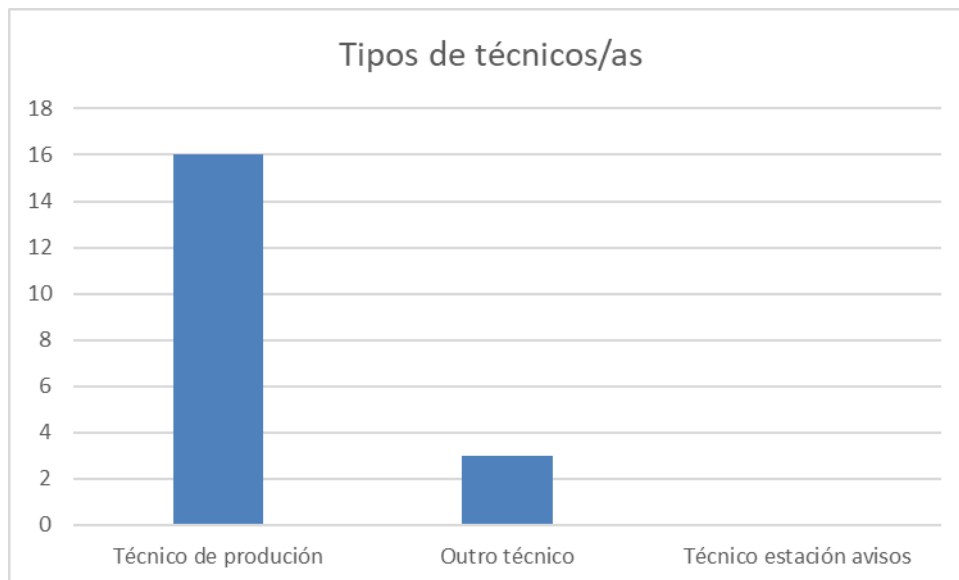


Gráfico 5. Categorias das persoas que responderon á enquisa.

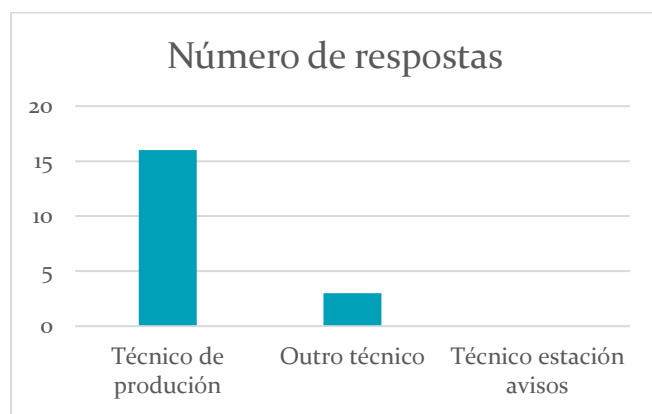
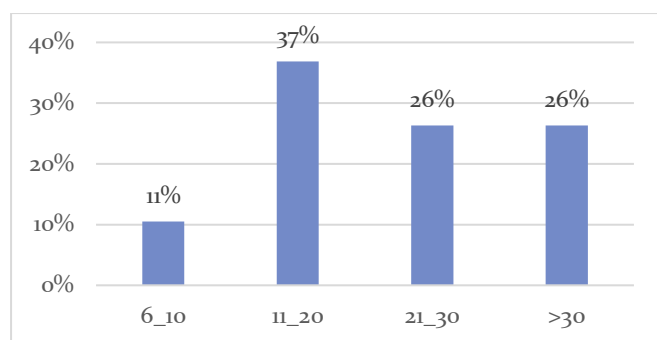


Gráfico 6. Anos de experiencia profesional



## 2. APARICIÓN DA Vespa velutina

O 100% das persoas enquisadas responderon que a *V. velutina* xa está presente nas súas zonas de traballo e o 89% referiron que xa se destruíran niños de velutina nas súas zonas. Interpeladas sobre o ano de aparición da praga, os resultados resúmense na Táboa 1.

Táboa 1. EN QUÉ ANO CHEGOU A *V. velutina* Á SÚA ZONA?

Ano	Nº RESPOSTAS	Zona (*)
2012	1	sen especificar
2013	1	RB
2014	1	RB-MORR
2015	2	RB-RS
2016	1	RB
2017	5	RB-V
2018	4	M-BET-MORR-BARB
2019	4	RS-RB-V
TOTAL	19	

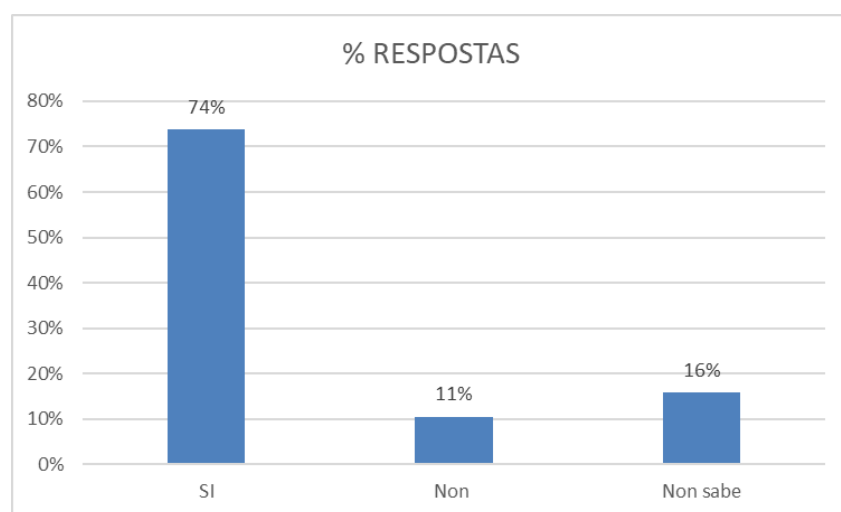
(\*) RB: D.O. Rías Baixas; MORR: IXP Ribeiras do Morrazo; RS: D.O. Ribeira Sacra; V: D.O. Valdeorras; M: D.O. Monterrei; BET: IXP Betanzos; BARB: IXP Barbanza e Iria.

Como vemos temos unha resposta que di detectala xa en 2012 pero por ser alguén que traballa en distintas zonas xeográficas non podemos situar esta aparición. Outra persoa declara tela detectado na D.O. Rías Baixas en 2013. Na IXP Ribeiras do Morrazo parece ter aparecido en 2014, na Ribeira Sacra refiren a súa aparición en 2015 e en 2017 na zona de Valdeorras. En 2018 xa tería presenza en todas as zonas de produción vitivinícola galegas a xulgar polas declaracións das e dos técnicos enquisados.

### 3. DANOS PRODUCIDOS

O 74% das persoas que responden á enquisa refiren diversos danos nos froitos, pero hai un 11% que declara non ter danos.

Gráfico 7. REFERÍRONSE ATAQUES A FROITOS?



Salvo unha das respostas, a maioría empezan a referir danos nos froitos a partir do ano 2017, especialmente na D.O. Rías Baixas. Non todas as zonas parecen verse afectadas do mesmo xeito, xa que non se refiren danos nas D.O. Vadeorras, Ribeiro ou Monterrei, nin na IXP Val do Miño. Estes datos dan conta da menor incidencia da *V. velutina* na provincia de Ourense.

Táboa 2. DENDE QUÉ ANO SE REXISTRAN ATAQUES NO CULTIVO?

Ano	Nº RESPONSTAS	Zona
2012	1	sen especificar
2013	0	
2014	0	
2015	0	
2016	0	
2017	2	RB
2018	5	RB-BET-MORR
2019	3	RB-BARB
2020	1	RB-RS
TOTAL	12	

Con respecto ao tipo de danos experimentados, os e as técnicos que responden refiren especialmente mordeduras nos froitos ou perforación de bagas. Estes danos contribúen á proliferación de outras pragas como a mosca do vinagre ou a botrite. Ademais diso aparecen podredumes que estragan os acios. Como curiosidade unha das persoas refire danos en certas variedades como a loureira, godello ou treixadura, pero non na uva albariña.

Táboa 3. TIPOS DE DANOS REFERIDOS

Acios e uvas mordidas
Perforación das bagas
Aparición de podredumes nos froitos danados
Entrada da botrite e mosca do vinagre nos froitos danados
Picaduras
Destrución de acios enteiros
Froita comida
Uva comida en certas variedades como a loureira, godello, treixadura, menos en albariño
Danos puntuais nas castes mais adiantadas ou en cepas ailladas
Danos en caixa, na recollida para o persoal.

Con respecto a qué tipo de froitos experimentan eses danos, a Táboa 4 mostra o número de respostas en función dos anos polos que se preguntaba. Como podemos constatar, as respostas refiren un incremento dos danos conforme transcorre o tempo e a praga se expande. A maior parte refírense á uva para vinificación (73% das respostas) pero tamén aparecen outras froitas como a pera ou a mazá nas respostas obtidas.

Táboa 4. QUÉ FROITOS FORON ATACADOS?

Nº Respostas	2012	2013	2014	2015	2016	2017	2018	2019	2020
Uva para viño	1	1	1	1	1	2	4	6	8
Uva de mesa	0	0	0	0	0	0	1	1	0
UVA	0	0	0	0	0	1	1	1	1
Outras froitas+ uva	0	0	0	0	0	0	1	1	2
TOTAL	1	1	1	1	1	3	7	9	11

Na Táboa 5 móstrase a fase de maduración na que estaban os froitos cando foron observados os danos. A gran maioría observouse na fase de colleita do froito, é dicir, durante a vendima.

Táboa 5. FASE DO DESENVOLVEMENTO DOS FROITOS NOS QUE HOUBO ATAQUES

	Pre-maduración (A)	Maduración (punto colleita) (B)	Maduración (punto comercialización) (C)	A+B	A+B+C	TOTAL
2012	0	1	0	0	0	1
2013	0	1	0	0	0	1
2014	0	1	0	0	0	1
2015	1	0	0	0	0	1
2016	1	0	0	0	0	1
2017	1	0	0	1	1	3
2018	0	6	0	0	1	7
2019	0	7	0	1	1	9
2020	0	8	0	1	2	11

En canto á cuantificación, pediuse aos enquisados que dixeran o número de danos por cada 100 froitos. Debemos de considerar as respostas máis precisas aquelas referidas aos anos máis próximos ao momento da resposta. Para o ano 2020 a maioría das respostas referían menos de 5 observacións por cada 100 froitos. Non obstante, observase tamén que a tendencia é á alza no número de persoas que identifican e cuantifican eses danos conforme pasa o tempo.

Táboa 6. Cuantificación dos danos

Nº/100 froitos	<5	06_25	26_50	50_75	>75	Total
2012		1				1
2013		1				1
2014			1			1
2015			1			1
2016			1			1
2017	2		1			3
2018	2	4	1			7
2019	3	3	2		1	9
2020	5	3	2		1	11



Así, diversos comentarios das persoas entrevistadas dan conta desta percepción de que a praga se expande e que cada vez se cuantifican máis danos.

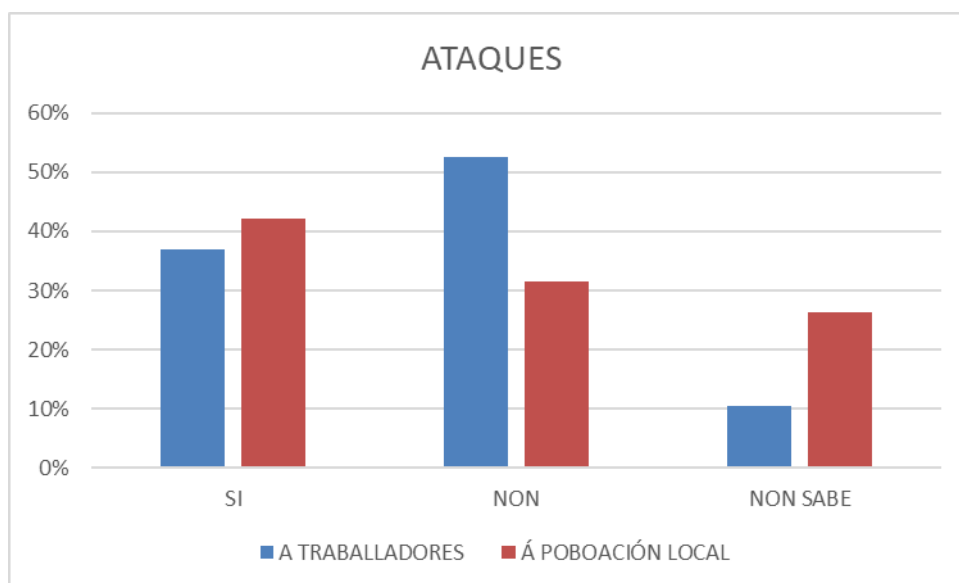
"Que os danos van en aumento cada ano que pasa" (Informante 18, Barbanza e Iria)

"Teño constancia de que en outras zonas como por exemplo en Boiro os ataques ao viñado son moi importantes (mermando considerablemente a cantidade de uva recollida), debemos polo tanto estar atentos á súa presenza na D.O. Monterrei".  
(Informante 2, Monterrei)

#### 4. ATAQUES A PERSOAS

Preguntouse tamén pola afectación ás persoas, especialmente aos traballadores, que poden verse atacados no momento da vendima, fundamentalmente. Como podemos observar a maior parte das respostas non refiren ataques a persoas, especialmente a traballadores. En todo caso, refírense máis ataques á poboación local que aos traballadores.

Gráfico 8. Tivo información de ataques a traballadores rurais e á poboación local?



As respostas por anos permiten apreciar como as referencias a picaduras incrementáanse conforme pasa o tempo sendo maior o número referido para 2020.

Táboa 7. NÚMERO DE TÉCNICOS QUE REFIREN ATAQUES

	2012	2013	2014	2015	2016	2017	2018	2019	2020
Á traballadores nas colleitas				1	1	1	1	3	6
Á poboación local						1	3	5	6

Táboa 8. ÉPOCA DOS ATAQUES A TRABALLADORES

	2012	2013	2014	2015	2016	2017	2018	2019	2020
Primavera									
Verán									16%
Outono									
Primavera-Verán				5%	5%	5%	5%	5%	5%
Primavera-Verán-Outono								5%	5%
Verán-Outono								5%	5%

Con respecto á época, a maioría das respostas refiren ataques no verán tanto a traballadores como á poboación local, xa que é no verán cando a xente se expón máis ao andar ao aire libre. Con respecto aos traballadores, é curioso que na época da vendima, no outono, as referencias a ataques son menores, posiblemente porque a avespa xa está menos presente en moitas zonas. As porcentaxes das táboas 8 e 9 son sobre o total de persoas que responderon á enquisa.

Táboa 9. ÉPOCA DOS ATAQUES A POBOACIÓN

	2012	2013	2014	2015	2016	2017	2018	2019	2020
Primavera									
Verán							11%	21%	21%
Outono									
Primavera-Verán									
Primavera-Verán-Outono						5%	5%	5%	5%
Verán-Outono									5%

Non obstante, algunha das observacións das persoas entrevistadas refiren especificamente a vendima cando máis picaduras reciben os empregados. Así realizan afirmacións como as seguintes:

"Ataques a traballadores durante a vendima, afortunadamente sen consecuencias. As avespas procedían dun pequeno niño feito no chan" (Informante 3, DO. Rías Baixas)

"Importante presenza durante a vendima, na entorna dos acios e follas" (Informante 4, DO. Rías Baixas)

"O peor ano para nós foi o 2020. Na vendima había moitísimas, sobre todo na ribeira do Ulla. Tivemos incluso, que poñer trampas arredor da área de paletizado e fixo que tivéramos un protocolo de prevención por si había algún ataque a persoas." (Informante 6, DO. Rías Baixas)

"Dificultade durante a vendima para os traballadores xa que as velutinas están sempre cerca. Ademais das increíbles perdas por mor deste e outros animais como xabarís".  
(Informante 17, Ribeiras do Morrazo).

## 5. CONCLUSIÓNS

Os datos aquí presentados serven para facer unha diagnose inicial do impacto da *V. velutina* na produción vitivinícola galega. Segundo as impresións dos e das técnicos consultados a *V. velutina* parece ter tido unha presenza máis temperá na D.O. Rías Baixas, para progresivamente irse extendendo ao resto das zonas de produción. De todos xeitos, as zonas da provincia de Ourense, semellan estar menos atacadas neste momento aínda que a avésa está presente en todas elas.

Os danos, de momento, non parecen ser cuantiosos pero increméntanse con cada ano que pasa e a praga ten unha maior presenza. As picaduras na froita teñen relevancia, en tanto que favorecen a aparición doutras enfermidades.

A vendima é o momento en que son máis probables as picaduras a operarios aínda que a maior parte dos accidentes parecen ocorrer no verán.