

MOBIMART PLUS

Mobilité et billetterie intelligente Mer Terre

Composante T2

Définition d'un système transfrontalier intégré

Activité T2.2

Participation des parties prenantes

Produit T2.3.2

Etude sur le terminal du port de Toulon

SOMMAIRE

01 – ETUDE

01.A – OBJECTIF

01.B - EQUIPE DU PROJET

02 - PROGRAMME DE L'ETUDE

02.A - ETUDE PROGRAMMATIQUE ESPACES ET SERVICES

02.A1 - DÉFINITION D'UNE DIZAINE DE NOUVEAUX PROGRAMMES D'ACTIVITÉS ET DE SERVICES

02.A2 - DEVELOPPER DES PROGRAMMES EN ACCORD AVEC LA DÉMARCHE DE TRANSITION ÉCOLOGIQUE

02.B - 02.B INNOVATION ARCHITECTURALE - VERS DE NOUVELLES TYPOLOGIES D'ACCUEIL ET D'AMÉNAGEMENTS DES ESPACES D'UN TERMINAL

03 - ENJEUX DE LA TRANSITION ÉCOLOGIQUE

04 – PLANNING

04.A - PHASE 01 - ETAT DE L'ART & POSITIONNEMENT

04.B - PHASE 02 - PROGRAMME - CONCEPT ARCHITECTURAL – ZONING

04.C - PHASE 03 - DÉVELOPPEMENT DU PROJET

04.D - PHASE 04 - PRÉSENTATION & COMMUNICATION DU PROJET

05 - ÉLÉMENTS DE RESTITUTION

06 - 10 PROPOSTIONS DE TERMINAL

01 - ETUDE

01.A - OBJECTIF

L'objectif de l'étude développée par l'école Camondo Méditerranée pour la Chambre de Commerce du Var (CCI) porte sur une réflexion prospective, dans une démarche de R&D (Recherche et Développement) pour anticiper de nouveaux usages, services, activités et organisations des passagers des ferrys et des croisiéristes, à l'intérieur du Terminal, au départ de Toulon.

Dans une approche innovante, les propositions des étudiants de 4^e année ont permis d'apporter une analyse et un regard original et d'élargir la vision des acteurs du Terminal (CCI, Compagnies maritimes, ...) sur l'accueil du public au-delà des pratiques actuelles. Tout en prenant en compte les activités en cours, l'étude a permis d'imaginer de nouveaux concepts d'organisations et d'aménagement, portés par de nouveaux usages et services, à l'échelle de la parcelle du Terminal.

Cette étude, développée dans une démarche ouverte et créative, a offert à la CCI du Var de nombreuses idées et concepts innovants lui permettant de définir, par la suite, le cahier des charges d'un futur appel d'offre de la rénovation du Terminal de Toulon.

01.B - EQUIPE DU PROJET

Cette étude a été développée durant 5 mois (du 1^{er} septembre 2022 au 30 janvier 2023), par un groupe d'étudiants de 4^e année de l'École Camondo Méditerranée, dans le cadre de leur enseignement « Architecture Intérieure et Design » (AID).

- Les étudiants :

Chloé BONNAIRE, Garance BOUCHER, Candice BREUIL, Maïlys de CUNIAC, Ambre DRIOUCHE, Anaïs de FOULCAULD, Lucie le GRONTEC, Kaouthara HAMMIDOUNI, Nessrine JERIDI, Pavel LOMAKIN, Léna MONIER, Kynsie-Kimberly ONDO, Alix REVOL, Marion TROGER, Marina ZUILLI.

- Les enseignants :

Ils ont été accompagnés par

Bernard MOISE, designer et Architecte d'intérieur, enseignant le projet AID à l'Ecole Camondo,

Miriam BETOUX, designer graphique et enseignante Communication du projet,

Yannick LE GUINER, designer, directeur du Pôle Eco Design et enseignant à éco-conception du projet.

02 – PROGRAMME DE L'ETUDE

L'étude se décompose en 3 phases de réflexion précises successives et complémentaires.

02.A ETUDE PROGRAMMATIQUE ESPACE SET SERVICES

CONCEPTION DE NOUVEAUX PROGRAMMES D'ACTIVITÉS ET DE SERVICES, EN ACCORD AVEC LES NOUVELLES ASPIRATIONS ET BESOIN DE MOBILITÉ, DE VOYAGE ET D'ATTENTE DES PASSAGERS

02.A1 - DÉFINITION D'UNE DIZAINE DE NOUVEAUX PROGRAMMES D'ACTIVITÉS ET DE SERVICES

Si une grande partie des terminaux de Ferrys et de croisières européens sont conçus aujourd'hui au regard des seules contraintes techniques de flux et de gestion d'attentes (de 2 à 3 heures environ) dans une approche fonctionnaliste et sécuritaire, le public aspire aujourd'hui à plus de confort et de services.

C'est à partir de cette demande ouverte que les étudiants de l'Ecole Camondo Méditerranée ont été invités à repenser un programme complet d'activités et de services au regard des nouveaux mode de vie, de loisirs et de questions de transition écologique. Comment vivrons-nous demain ? Quelles seront nos relations aux espaces de départ pour des voyages en mer ? Que peuvent-être aujourd'hui et demain nos déplacements, nos mobilités, nos activités, nos attentes lors de départs en vacances ? Quelles sont les responsabilités des opérateurs de ces espaces de transit ? Comment la gestion de flux de passagers (complexe) peut-elle s'organiser autour des nouvelles activités individuelles et collectives, plus récréatives, plus ludiques plus culturelles et plus ouvertes sur le territoire ? Quelle est la place du numérique ? Comment peut-on créer une information et une communication simples et intuitives ?

02.A2 - DEVELOPPER DES PROGRAMMES EN ACCORD AVEC LA DÉMARCHÉ DE TRANSITION ÉCOLOGIQUE

Au travers d'une réflexion prospective sur le thème de nouveaux modes de vie, en accord avec les grands défis du XXIe siècle : démographie, mobilité vertueuse, protection de la planète, énergies renouvelables, loisirs et vacances soutenables, intégration numérique et intelligence artificielle, proximité... notre environnement et nos modes de relation sociale et personnelle mais aussi professionnelle et intergénérationnelle évoluent et se transforment.

La programmation de ce site à venir doit être portée par le développement soutenable et durable qui concentre à lui seul toutes les questions du vivre ensemble, des espaces privés (incarnés ici par l'automobile) et collectifs, de la relation au territoire et à la ville, mais aussi des mobilités et des transports, des énergies, des flux et des déplacements des personnes et des véhicules, ...

Si une très grande majorité des personnes concernées par ces espaces sont des personnes en vacances, leurs premières expériences de vacances ne doivent plus être leur destination mais bien leur point de départ sur le Terminal d'embarquement !

02.B INNOVATION ARCHITECTURALE

VERS DE NOUVELLES TYPOLOGIES D'ACCUEIL ET D'AMÉNAGEMENTS DES ESPACES D'UN TERMINAL

A partir des programmes proposés (Chapitre : 02.A - Le Programme), chaque étudiant a conçu et développé une (ré)organisation des espaces en prenant en compte les contraintes de flux (personnes et véhicule) et de sécurité.

Les étudiants ont été à l'écoute, ont pu observer, analyser, innover et proposer de nouvelles formes de lieu, d'aménagement, d'ambiance et de vivre ensemble. Ils se sont adaptés aux nouveaux besoins et usages, aux évolutions et aux ruptures des modes de vie, et ont proposé de nouvelles formes d'espaces de vie collectifs, de mobilité et d'aménagement.

Si le terminal a été construit au départ dans une démarche rationnelle, fonctionnelle et technique pour gérer les flux de voiture (plutôt que les personnes), les étudiants ont pu imaginer de nouveaux fonctionnements et anticiper de nouvelles relations entre les passagers et le personnels, entre les passagers et leur véhicule.

Tout en prenant en compte les aspects techniques et sécuritaires (obligatoires et nécessaires), les étudiants proposent plus de confort aux passages et au personnel. Ils ont su offrir plus de place au plaisir de l'attente, à la convivialité et à la rencontre.

03 – ENJEUX DE LA TRANSITION ECOLOGIQUE

La CCI du Var, les élus des territoires, les entreprises et tous les acteurs qui dessinent nos villes, nos quartiers et l'ensemble des espaces publics aujourd'hui anticipent les nouveaux comportements sociétaux afin de mieux appréhender les desseins qui vont permettre de bâtir les espaces et les constructions de demain.

De nouvelles lois et réglementations vont contraindre de plus en plus fortement les projets des architectes, des designers et des architectes d'intérieur.

Il est important d'intégrer aujourd'hui de nouvelles démarches et approches de réflexion et de conception. Par sa responsabilité directe sur les pollutions urbaines (sonore, atmosphérique, visuelle, ...) et la qualité de nos modes de vie, il nous appartient de concevoir des projets responsables, en proposant des aménagements dans un cycle de construction vertueux qui prendre en compte tous les paramètres économiques, techniques, écologiques, ... La conception de nos espaces publics (et privés) doit proposer des lieux de relation et de culture (au sens large).

L'acte de bâtir est générateur de liens ; il est l'expression de la culture des hommes. Yannick Le Guiner, fondateur du Pôle Eco Design, designer et spécialisé dans l'éco-conception et la transition écologique, enseignant à l'école Camondo Méditerranée, a accompagné les étudiants dans cette démarche.

04 – PROGRAMME

04.A - PHASE 01 - ETAT DE L'ART & POSITIONNEMENT - « COMPRENDRE - OBSERVER - ANALYSER »

Cette première phase d'observation, d'analyse et de découverte, permet aux étudiants d'évaluer la complexité du site, de comprendre son fonctionnement et de rencontrer les acteurs.

Avant même de commencer à imaginer ce que pourrait être la/les réponse(s) à l'étude, ils ont étudié le contexte du site et ont pris connaissance de toutes les données historiques, sociales, géographiques, culturelles, urbanistiques, architecturales, sociologiques, sécuritaires, ... Ils ont porté un regard technique

mais aussi social (attente, patience, repos, déjeuner, colère, paysage, voyage, ...) sur l'ensemble du site, accompagnés d'acteurs et d'experts du Terminal Passager de Toulon.

04.B - PHASE 02 - PROGRAMME - CONCEPT ARCHITECTURAL – ZONING

Une étude de programmation est une façon « d'entrer dans le projet » et se projeter sur le site. Elle permet de définir avec précision la « carte d'identité » des espaces bâtis et non bâtis actuels et à venir.

Si l'étude programmatique d'un projet d'architecture définit précisément les informations techniques et financières lors d'une consultation d'un maître d'ouvrage à un maître d'œuvre, cette phase 02 - Programme & Concept n'a pour objet que de présenter :

- le nouveau rôle et objet du site et de ses bâtiments au regard des nouvelles activités et services,
- les acteurs (publics, personnels, entreprises, compagnies maritimes, ...) qui auront une activité et la gestion des espaces (fiction),
- les différentes activités qu'accueillera le site,
- les usagers qui utiliseront, travailleront, fréquenteront le site de façon régulière ou occasionnelle (nombre, catégorie, public, ...)
- les besoins du site et des bâtiments de manière globale et détaillée (installation, équipement et infrastructure particulière, ...)
- la répartition des activités en termes d'espace et de niveaux (zoning),
- la relation aux circulations intérieures et extérieures.

Au regard des connaissances acquises lors de la première phase d'observation et d'analyse, chaque étudiant imagine un nouveau concept d'activités en liens directs avec le départ, l'attente, le voyage, la ville, le territoire, ...

Chaque étudiant, individuellement, doit dégager un positionnement juste et inventif sans aucune limite et contraintes techniques, financières et politiques. Ils réaliseront ce travail personnel en toute liberté, avec leur vision et positionnement propre. Cet exercice doit être une prise de position créative juste et engagée, pour faire valoir leur capacité à innover et repenser un espace avec ses bâtiments, un quartier, ...

Au-delà des idées convenues de programme de restaurant, de buvette, de boutique, ... (que tous, élus, promoteurs et acteurs du territoire peuvent imaginer seuls), les programmes proposés devront répondre aux évolutions des modes de vie et prendre en compte les questions environnementales et sociales en lien avec le territoire et les enjeux sociaux-culturels.

04.C - PHASE 03 - DÉVELOPPEMENT DU PROJET

Cette phase de travail doit permettre de finaliser les projets tant dans la précision technique (plans, 3D, programme, maquette, détails, ...) que dans son positionnement conceptuel et programmatique ainsi que les outils et supports de communication.

Les projets doivent développer 3 parties distinctes et complémentaires entre elles :

- Aménagement général à l'échelle du site

Le projet doit s'articuler au regard de l'échelle d'un site du Terminal Passager de Toulon, du quartier et/ou de la ville et de l'architecture intérieure. En jouant entre les échelles, le projet doit proposer une réponse juste, cohérente et maîtrisée tant dans le travail de réorganisation des espaces que de ses circulations et de son organisation de ses activités.

Il doit prendre en compte le contexte technique tout en intégrant les contraintes sociétales et culturelles d'un public varié.

- Architecture intérieure

En plus du projet d'un aménagement global sur l'ensemble du site, chaque proposition doit développer un espace précis à l'échelle de l'architecture intérieure (1/20e). Celui-ci devra être l'espace représentatif du programme et permet de préciser les usages du nouveau Terminal Passager.

- Design (objets ou mobilier)

Des éléments de l'aménagement (gamme de mobiliers, agencement particulier, éclairages, accessoires, signalétiques, ...) font l'objet d'un développement particulier et enrichir la proposition d'aménagement intérieur présentée.

04.D - PHASE 04 - PRÉSENTATION & COMMUNICATION DU PROJET

Cette phase de travail permet de finaliser les projets tant dans la précision technique (plans, 3D, programme, maquette, ...) que dans les outils et supports de communication.

05 – ELEMENTS DE RESTITUTION

La restitution de l'étude s'est faite sous différentes formes :

05.A - SOUS FORME D'EDITION PAPIER

05.A1 - Recherche (Document 1)

(Réalisation en groupe et en binôme, en Phase 1)

- La recherche réalisée en groupe et présentée lors de la 1ère phase, sur les 3 thèmes.

05.A1a - Programme (Document 2) - Réalisation individuelle en Phase 2

- Une présentation écrite accompagnée du programme complet argumenté, liés à l'usage du nouveau bâtiment (textes, dessins, activités, usages, univers et de références, de zoning)

- Un texte « programme » du projet, de son intention, ses valeurs éthiques, spatiales, architecturales, ...

05.A1b - Regard libre et sensible (Document 3) :

(Réalisation individuelle en Phase 1 et 2) - Dessins, croquis, photos, vidéo, ...

Ce travail personnel doit révéler un regard singulier/original par le dessin et l'image.

05.A1c - Concept & positionnement (Document 4) - Réalisation individuelle en Phase 2

Une présentation du concept général sous forme de texte, scénario, vidéo, photos, ...

05.A1d - Architecture intérieure (Document 5) - Réalisation individuelle

05.A1e - Design (Document 6) - Réalisation individuelle

05.B - SOUS FORME DE PPT (LORS DE LA PRESENTATION ORALE)

05.B1 - Introduction (résumé du concept, positionnement et programme) :

La présentation (ppt ou Keynote) commence par une introduction qui résume le positionnement et le programme du projet, présentée lors des premières rencontres avec le partenaire.

05.B2 - Aménagement extérieur :

Les projets présentent les plans et des vues 3D avec son environnement proche.

Une présentation précise et complète devra permettre de comprendre l'organisation des espaces, les concepts de circulation, les espaces d'attente et d'activités, ...

05.B3 - Projet d'aménagement intérieur :

En accord avec le programme et le concept, le projet représentera, un espace intérieur le plus représentatif du concept proposé.

Il sera présenté :

- le principe général de l'aménagement,
- les plans, coupes et élévations mises en couleur, au 1/20e, intérieures et extérieures,
- Les plans de détail,
- Des images 3D les plus représentative du projet et de l'esprit architectural, produites avec les logiciels, techniques, médiums de votre choix.
- Une planche couleurs/matières
- Références et les prescriptions, ...

05.B4 - Design :

En accord avec le projet d'architecture intérieure et de son concept, le projet « Design » représentera, le développement d'un projet à l'échelle de l'objet : mobilier, luminaires, calepinage...

Il sera présenté :

- Le principe général du concept, ...
- Une présentation du principe général de l'objet développé,
- Les plans
- Les plans de détail,
- Des images 3D les plus représentative du projet et de l'esprit architectural, produites avec les logiciels, techniques, médiums de votre choix.
- Une planche couleurs/matières
- Références, ...

05.C - SOUS FORME DE MAQUETTE

05.C1 - Au regard du projet développé (en architecture intérieure et en design), chaque étudiant choisira la partie la plus emblématique de son projet pour la formaliser en maquette, à l'échelle de leur choix. La maquette peut porter sur l'ensemble du site, un espace extérieur particulier ou l'aménagement intérieur d'un bâtiment...

05.D - SOUS FORME D'ACCROCHAGE, TIRAGE PAPIER

Les projets feront l'objet d'un accrochage lors de la présentation finale :
Les modalités de ces 2 expositions seront discutées et définies dans le courant du semestre avec les étudiants.

06 – 10 PROPOSITIONS DE TERMINAL

L'architecte d'intérieur est un créateur qui a la capacité de « rêver les pieds sur terre ». Ce trait de caractère, lui permet de proposer des réponses créatives et originales tout en ayant la capacité de les mettre en forme et de les faire exister.

Les étudiants de l'ECOLE CAMONDO MÉDITERRANÉE ont imaginé et développé des concepts d'espace d'accueil, dans une approche créative et sensible.

Ils ont porté une attention particulière aux liens et aux relations que génèrent ce type d'activité et de lieu, mais aussi aux nouveaux modes de vie et à aux exigences de la transition écologique et sociale.

Dans cette démarche vertueuse, les étudiants seront accompagnés un spécialiste du développement durable, Yannick Le Guiner du Pôle Eco Design et enseignant à l'école, afin d'intégrer toutes les questions environnementales.

Les propositions présentées par les étudiants de 4^e années de l'Ecole Camondo Méditerranée sont regroupées en 5 thématiques :

05.A - LIEU DE CONNAISSANCE ET DE CULTURE DANS LA VILLE (Thème 1)

- « NAUTILUS » - Par Garance Boucher
- « AGORA EN MER » - Par Anaïs de Foulcaud

05. B - ESPACE D'ÉNERGIE et TRANSITION ÉCOLOGIQUE (Thème 2)

- « VOYAGER DEMAIN » - Par Marina Zuili
- « HELIOS » - Par Maïlys de Cuniac

05. C - L'AUTOMOBILE DANS TOUS CES ÉTATS (Thème 3)

- « TOULELON » - Par Chloé Bonnaire

05. D - LIEN AVEC LA VILLE (Thème 4)

- « LA DIGUE » - Par Lena Monier
- « LA TRAVERSÉE » - Par Alix Revol

05.E - PRISE DE HAUTEUR (Thème 5)

- « LA FRONTALE 2 » - Par Pavel Lomakin
- « LE REPÈRE » - Par Marion Troger
- « L'OBSERVATOIRE » - Par Lucie le Grontec
- « BOUL'VAR » - Par Candice Breuil



THÈME 1

- « NAUTILUS » - Par Garance Boucher
- « AGORA EN MER » - Par Anaïs de Foulcaud

05.A

LIEU DE CONNAISSANCE ET DE CULTURE DANS LA VILLE



« NAUTILUS »

Entre patrimoine militaire et ouverture culturelle

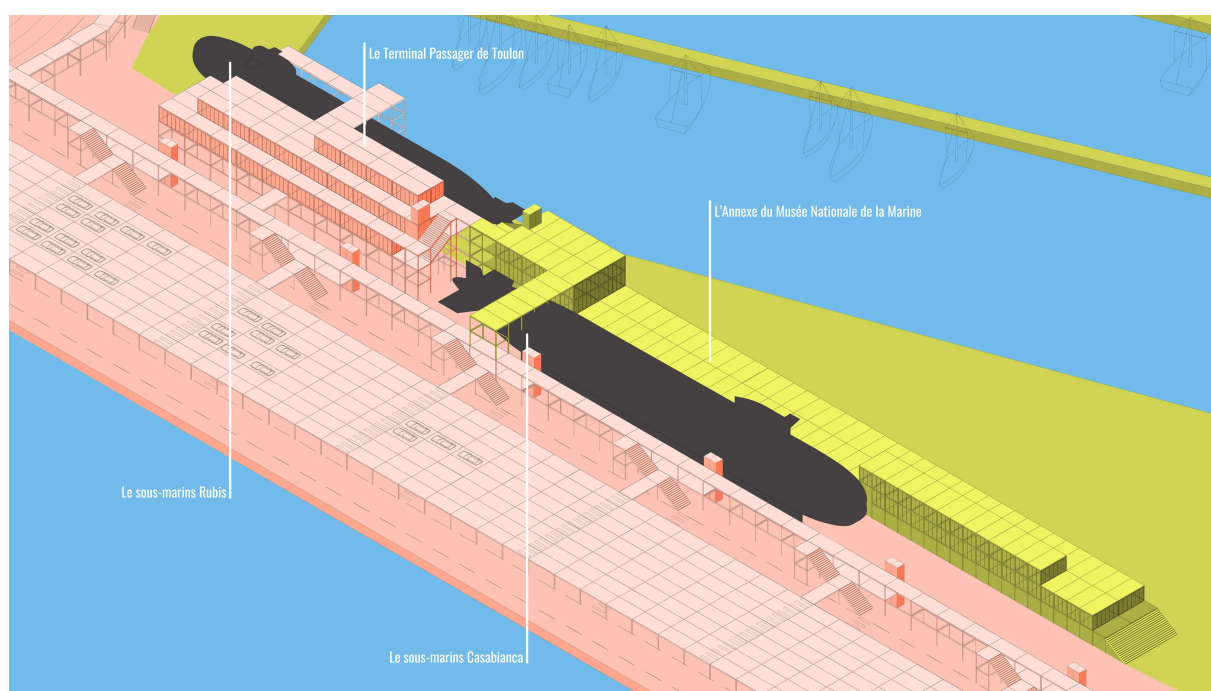
Par Garance Boucher

Ville militaire depuis le 16^e siècle, la ville de Toulon est connue pour sa rade, ses navires et ses sous-marins nucléaires d'attaque. Fort de ses activités militaro-industrielles, elle tend depuis quelques décennies à s'ouvrir vers de nouvelles activités touristiques. Fort de ce patrimoine militaire, Toulon pourrait devenir la première ville méditerranéenne et proposer un tourisme tourné autour de ses sites militaires historiques, et plus particulièrement de navires et de sous-marins.

En récupérant deux sous-marins nucléaires d'attaque, le Rubis et le Casabianca actuellement en désarmement, le port pourrait offrir, aux passagers du Terminal (ferrys et croisières) et aux toulonnais, une découverte de ces engins des mers et des visites guidées. En se positionnant sur cette culture de la marine française, le port deviendrait partenaire du Musée Nationale de la Marine et pourrait en devenir une extension.

Le Terminal Passager pourrait également s'inscrire dans les politiques culturelles de la ville qui cherche à se développer.

Entre patrimoine militaire et rayonnement culturel tourné vers de la mer, le port de Toulon pourrait incarner cette nouvelle identité.





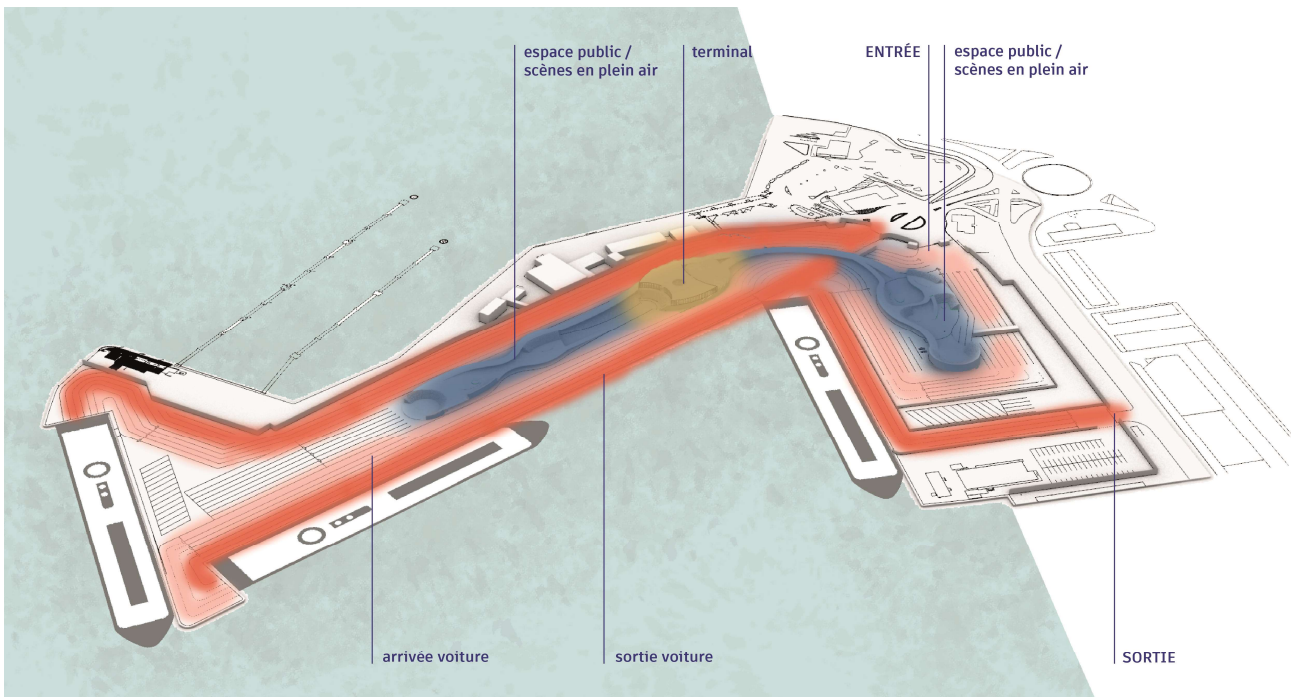
« AGORA EN MER »

Une scène nationale rassemblant voyageurs et Toulonnais

Par Anaïs de Foulcaud

4% des croisiéristes recherchent de l'art et de la culture à Toulon alors que la ville propose une trentaine de salles de spectacle et lieux culturels. La question fut de se demander comment rassembler ces deux populations qui n'ont pas les mêmes attentes vis-à-vis de la programmation culturelle de la ville.

À travers un partenariat avec la Scène Nationale Châteauvallon-Liberté, Toulon deviendra un lieu incontournable de rencontres et de culture, un lieu de sensibilisation à différentes formes d'art et notamment de théâtre de rue où viendront déambuler différents artistes. Cette place publique deviendra une véritable scène ouverte à la fois sur la mer et les étrangers qu'elle peut accueillir mais aussi une scène ouverte sur la ville ne délaissant pas ses habitants. Lieu modulable entre journée et soirée, entre périodes de croisières et périodes plus creuses, cette scène deviendra un passage obligé pour passer du bon temps et s'enrichir de découvertes musicales, théâtrales, littéraires et plus encore !





Interreg



MARITTIMO-IT FR-MARITIME

Fonds européen de développement régional
Fondo Europeo di Sviluppo Regionale

THÈME 2

- « VOYAGER DEMAIN » - Par Marina Zuili

- « HELIOS » - Par Maïlys de Cuniac

05.B

ESPACE D'ÉNERGIE & TRANSITION ÉCOLOGIQUE



« VOYAGE DE DEMAIN »

Profiter maintenant

Par Marina Zuili

Voyage de Demain est un projet qui a pour but de rendre acteur les voyageurs à travers la pratique de la marche et du vélo. Ces pratiques permettent de mettre le corps en mouvement et donc de penser son environnement, le comprendre et à y être plus sensible. Tout ceci favorise le lien des individus et de leurs milieux.

Les voyageurs et les habitants de la métropole sont invités à (re)découvrir leurs régions à travers différents parcours en pleine nature. Toutes ces promenades sillonnent le paysage méditerranéen.

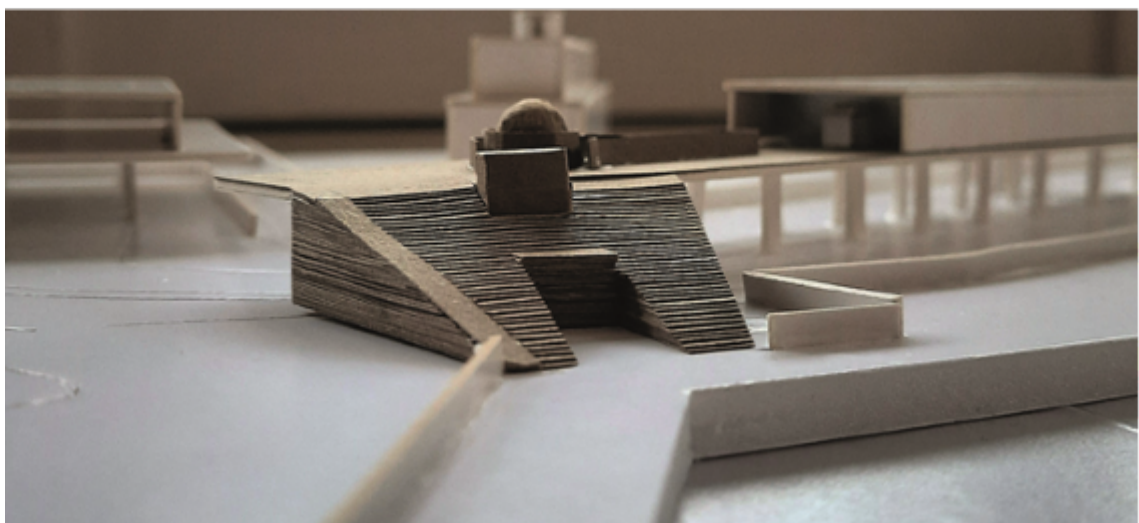
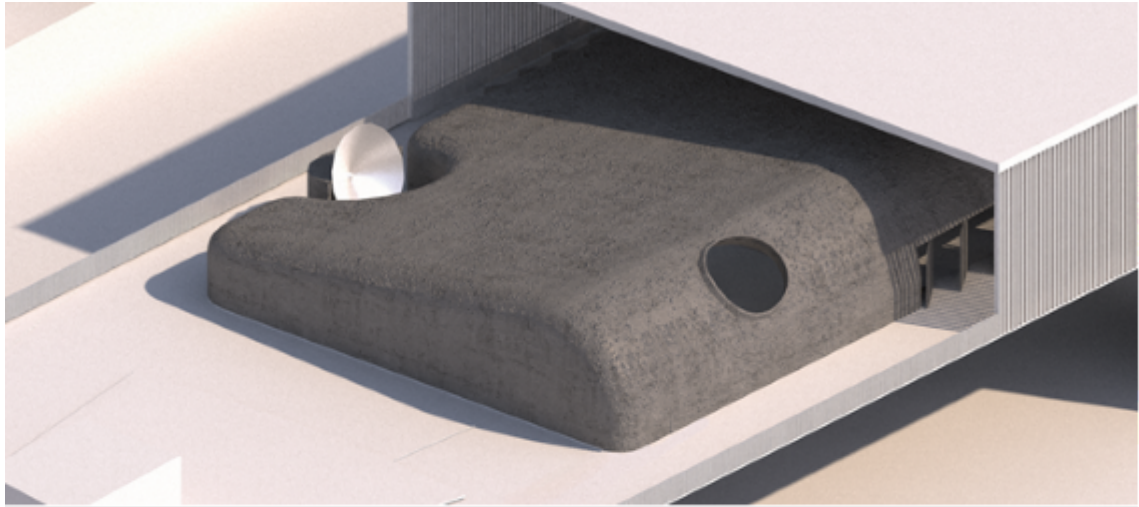
Les promenades à vélo et à pied créées définissent la forme du bâtiment.

Un jardin est créé autour et sur le site, ainsi le bâtiment respire et les visiteurs sont au plus proche de la nature. Un lien se crée entre le Terminal passager et le vivant.

Les visiteurs sont aussi acteurs du lieu en participant à l'autonomie énergétique du lieu : quand il marche et roule à vélo, il crée de l'électricité, de plus l'entièreté du toit est couverte de panneau solaire.

Ce projet invite donc pendant un temps à respirer, penser, comprendre, entendre et ressentir le vivant qui est tout autour de nous et prendre conscience de toute cette richesse.





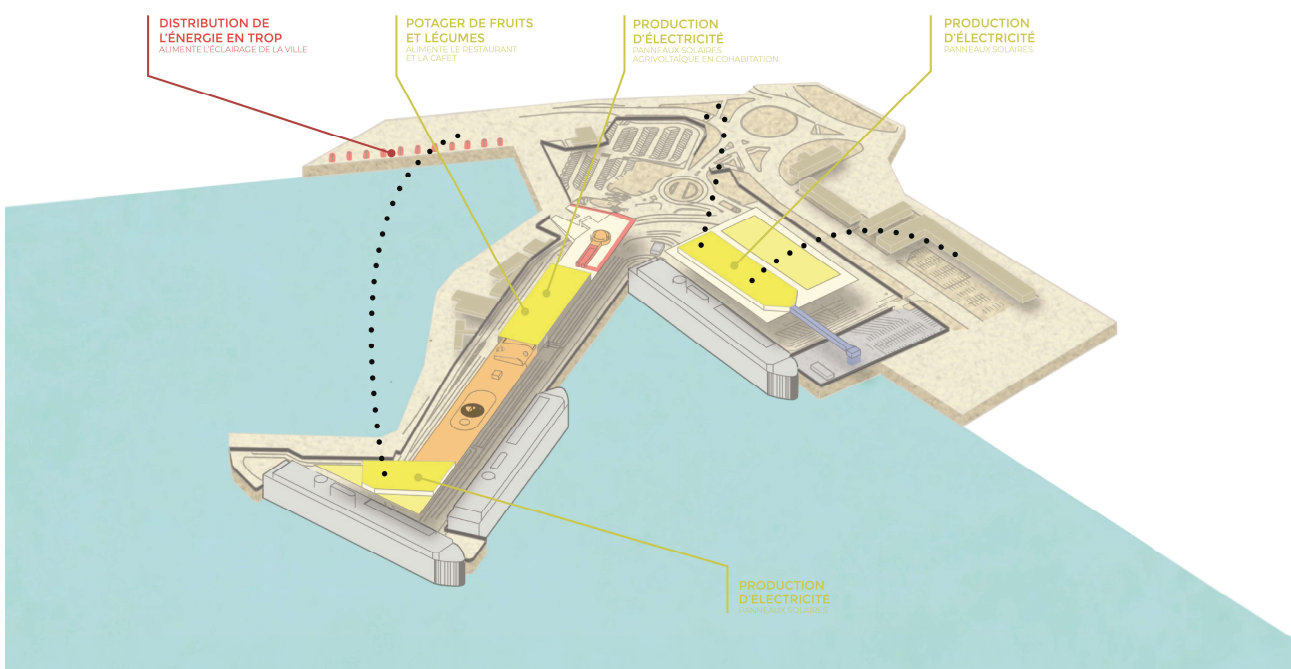
« HELIOS »

Un espace d'énergie au cœur de la ville

Par Maïlys de Cuniac

L'objectif de ce projet est de faire du terminal passager de Toulon le cœur énergétique de la ville en utilisant l'énergie du soleil, omniprésent dans la région avec 300 jours d'ensoleillement par an.

Cette installation améliorera à la fois la qualité de voyage des passagers en les protégeant du soleil mais aussi, créera un lien avec la ville en alimentant en électricité l'éclairage public. Le soleil est producteur d'énergie mais il engendre également une forte consommation pour s'en protéger (climatisation du terminal et de l'intérieur des voitures, etc.). Ainsi, cette nouvelle installation offre de l'ombre pour l'attente des voitures, rafraîchit l'air en « végétalisant » les toits, consomme le moins possible avec des solutions low tech et devient entièrement autonome en captant l'énergie du soleil grâce à 10 450 m² de panneaux solaires installés à différents endroits du terminal.





MARITTIMO-IT FR-MARITIME

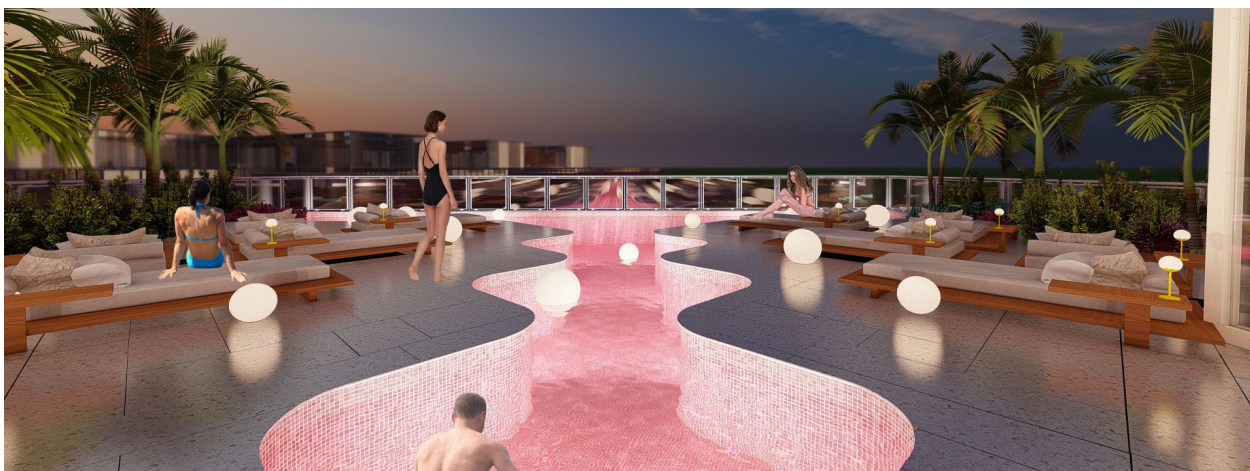
Fonds européen de développement régional
Fondo Europeo di Sviluppo Regionale

THÈME 3

« TOULELON »- Par Chloé Bonnaire

05.C

L'AUTOMOBILE DANS TOUS CES ÉTATS



« TOULELON »

« *Quitte à attendre, autant se détendre !* »

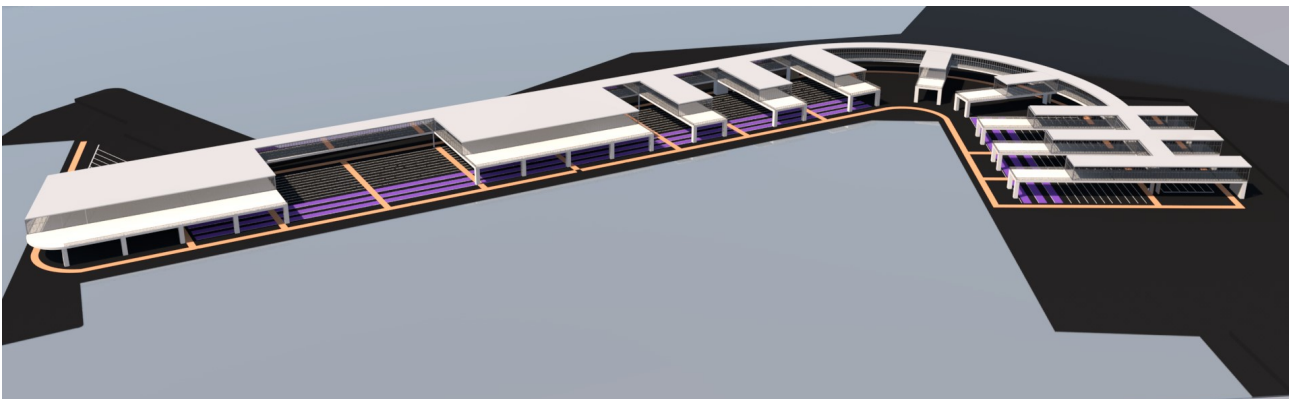
Par Chloé Bonnaire

Le projet du Nouveau Terminal Passager Toulon se focalise sur l'optimisation des zones d'attente, notamment celles des parkings. Aujourd'hui, ils ne génèrent pas forcément de bons souvenirs. Les voitures et les autres véhicules deviennent, eux aussi, un problème, une nuisance.

Fort de ce constat, ce projet vise à transformer cette attente en un moment utile et agréable, générateur de bons souvenirs. Le bâtiment est donc conçu de façon à apporter des activités et services tout le long du terminal. Elles ont pour objectif de prendre soin du corps pour se détendre après un long trajet en voiture.

Pour les personnes qui souhaiteraient rester dans leur véhicule, des services seront disponibles directement sans sortir de son véhicule, afin de profiter de l'attente. De plus, une application permettra aux passagers de jouer et d'interagir avec les autres voyageurs.

L'application est un élément qui renseigne toutes les informations à connaître sur : l'embarquement, le temps d'attente, les retards ou encore des directions, les consignes de sécurité, les services de proximité, ... Elle regroupe toutes les activités disponibles et permet de profiter de tous les services, en toute sérénité.





MARITTIMO-IT FR-MARITIME

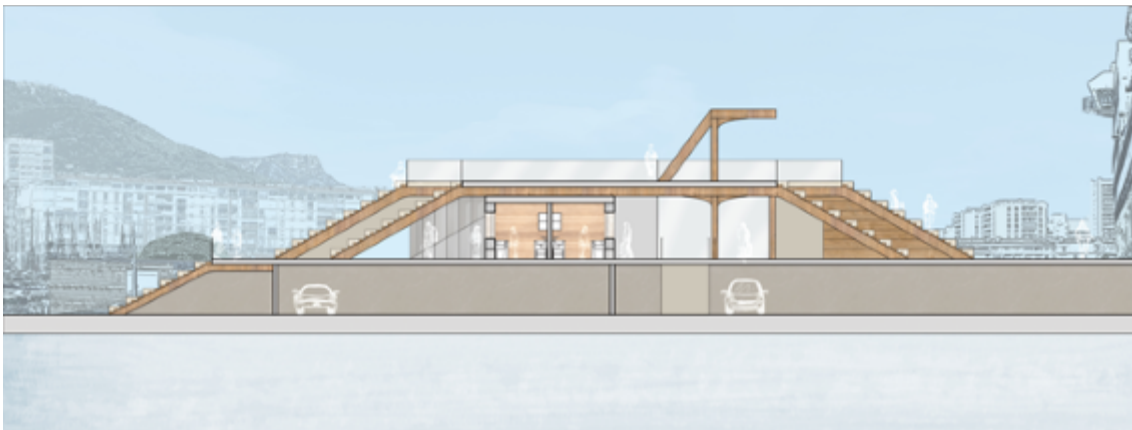
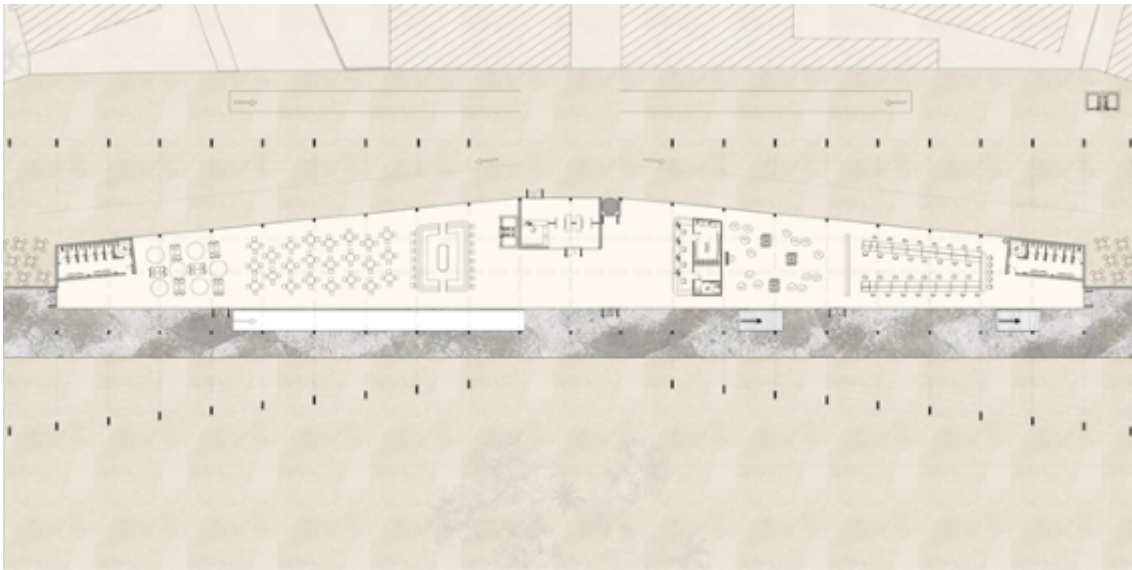
Fonds européen de développement régional
Fondo Europeo di Sviluppo Regionale

THÈME 4

- « LA DIGUE » - Par Léna Monier
- « LA TRAVERSÉE » - Par Alix Revol

05.D

LIEN AVEC LA VILLE



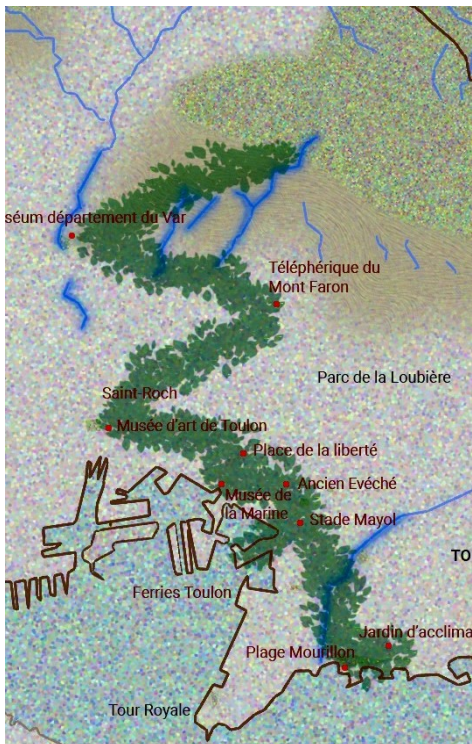
« LA DIGUE »

Une continuité du littoral pour une ouverture vers la ville

Par Lena Monier

Le parti pris du projet a pour objectif d'ouvrir le port vers la ville, tout en garantissant une sécurité et une circulation fluide parmi les différents usagers : habitants, visiteurs, passagers véhiculés et passagers piétons. Dans une continuité du littoral toulonnais, «la digue » devient le concept architectural qui sépare la zone appartenant au port passager de la zone redonnée à la ville, de manière « invisible ». En effet, elle accueille l'ensemble des activités (boutiques et restaurants) ainsi que l'ensemble des circulations des habitants versus circulations des passagers, dans un jeu de volumétrie et de niveaux. Le projet accueille effectivement 3 niveaux : un niveau 0 réservé aux véhicules, et les niveaux 1 et 2 dédiés aux piétons et aux zones de promenade ou de contemplation qu'offre le lieu. Sans ternir le paysage, ce projet propose alors un nouveau lieu vivant, en porosité avec la ville et un nouveau Terminal pour une attente confortable et améliorée.





« LA TRAVERSÉE »

Coulée verte au cœur de ville

Par Alix Revol

« La Traversée » est un projet qui née de l'idée de concevoir une coulée verte au cœur de la ville, partant du Mont-Faron et qui amènerait jusqu'au Port de Toulon et descendrait jusqu'aux plages du Mourillon.

Cette promenade est parsemée de « Totems » présentant des images et textes sur l'histoire du port de Toulon afin de le mettre en valeur dans la ville. Lorsque l'on arrive au terminal ferry, la trame verte se prolonge. Le port devient un grand parc contenant des micro-architectures proposant différentes expositions autour du sujet de la protection et de la mise en valeur de la mer Méditerranée. Ces micro-architectures sont faites à partir de la répétition d'un même volume de module décliné en fonction des besoins et des usages. Ces différents espaces sont conçus et aménagés pour :

- accueillir des activités plurielles : bibliographie, cafés, jeux pour enfants, espaces de rencontre d'associations engagées dans la préservation des mers : SOS Méditerranée, Sea Shepherd, WWF, Sauver la Méditerranée, ...
- proposer des expositions (vidéos, photographiques, ...) autour de la protection du littoral et de la Méditerranée.

L'engagement écologique se présente également grâce aux choix des matériaux de construction du Terminal passagers : bois français ou européen (acacia), plastique recyclé, briques en terre cuite... Végétalisme offre une expérience agréable aux clients mais permet également de rafraichir naturellement et de capter les émissions de CO2 des bateaux et voitures.



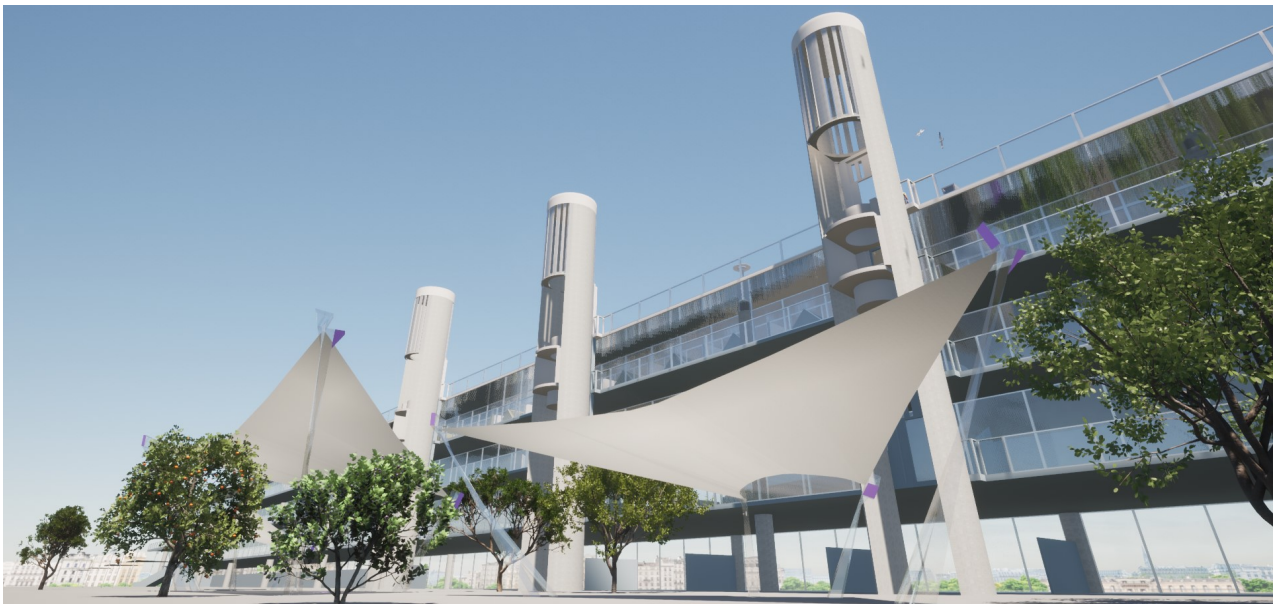


THÈME 5

- « LA FRONTALE 2 » - Par Pavel Lomakin
- « LE REPÈRE » - Par Marion Troger
- « L'OBSERVATOIRE » - Par Lucie le Grontec
- « BOUL'VAR » - Par Candice Breuil

05.E

PRISE DE HAUTEUR



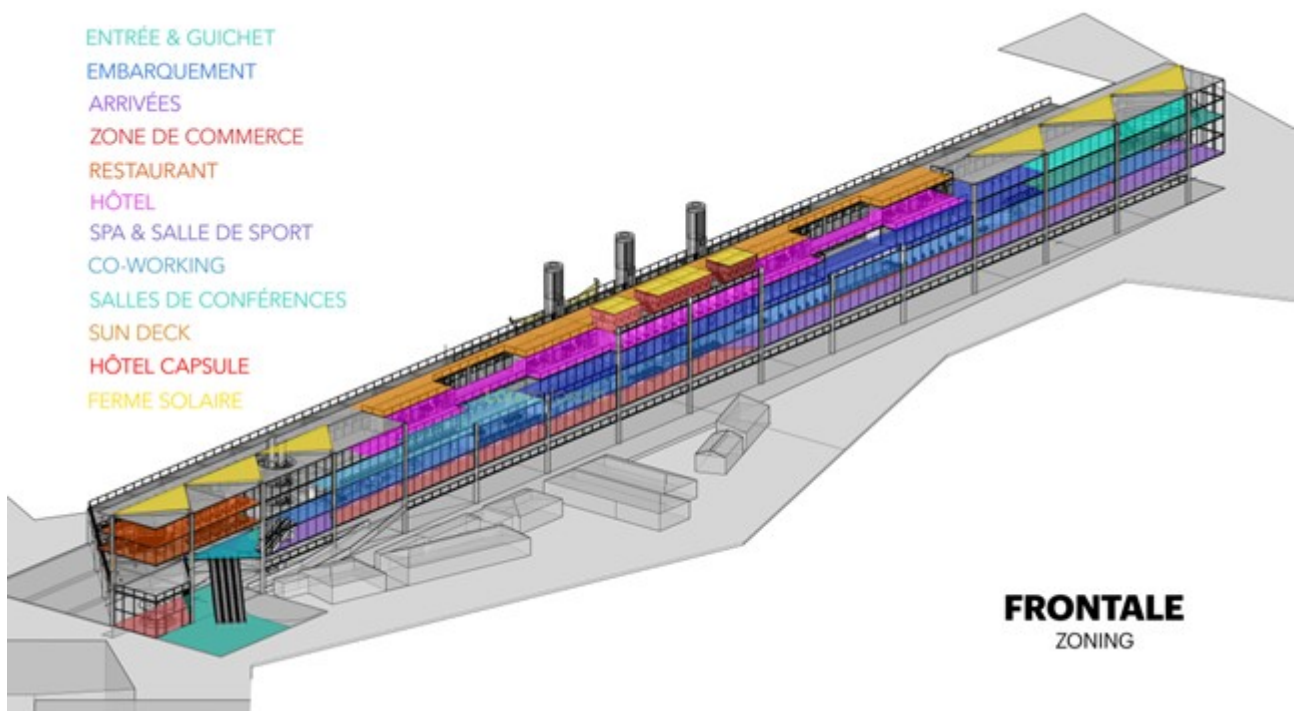
« LA FRONTALE 2 »

Une continuité du littoral pour une ouverture vers la ville

Par Pavel Lomakin

La "frontale" construit en 1954 par l'architecte Jean de Mailly, est devenue le bâtiment emblématique de la ville de Toulon. En 2023, Toulon se pare d'une nouvelle Frontale, d'un nouveau quartier au cœur de la ville. Ce projet du nouveau Terminal Passagers de Toulon souhaite capitaliser sur cette identité architecturale remarquable de Toulon et propose une petite sœur jumelle, "La Frontale 2" adaptée aux nouveaux enjeux énergétiques et écologiques pour des activités collectives de loisirs, d'hébergement, de restaurations, de tourisme, ... Elle devient la nouvelle porte vers la Méditerranée mais aussi un nouveau lieu de vie culturelle et d'échanges ; un nouveau site ouvert à tous.

Ce nouvel espace urbain permettra de relancer la vie d'un des ports les plus importants de France.



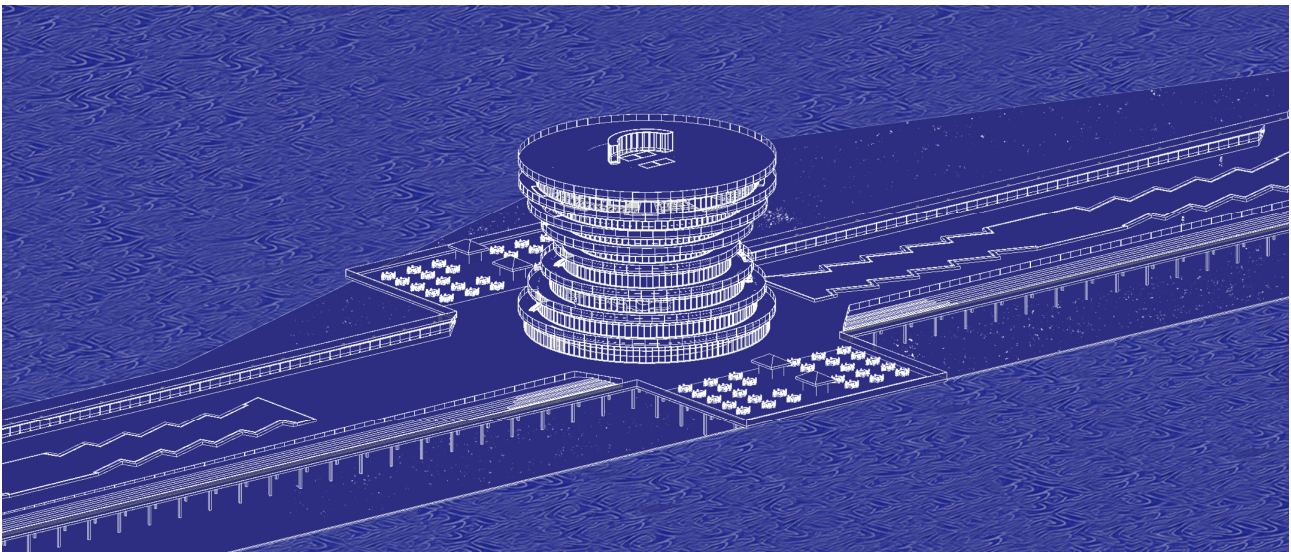


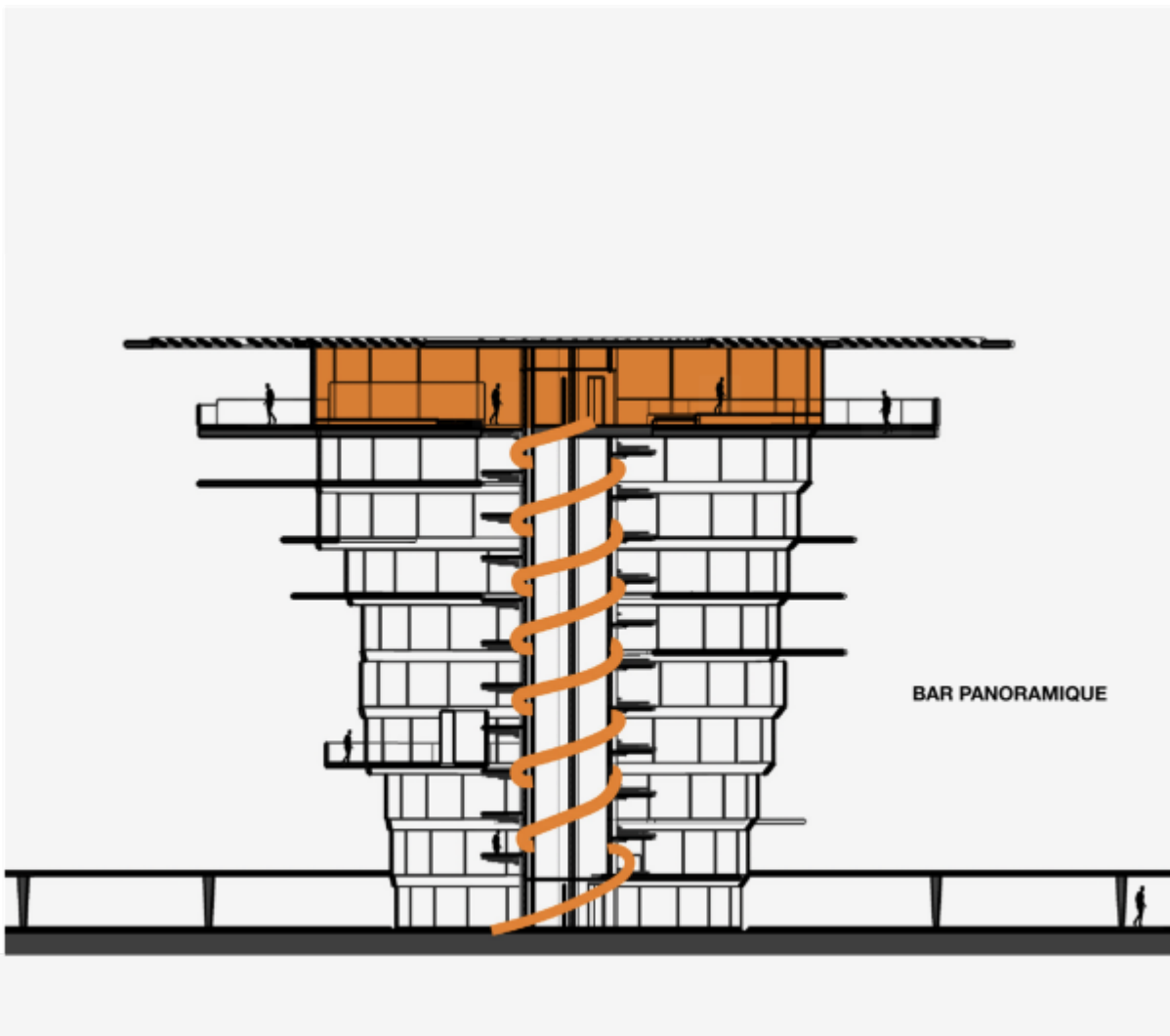
« LE REPÈRE »

Quitte à attendre autant se détendre

Par Marion Troger

Le Repère est un projet qui offre des vues panoramiques sur la ville de Toulon pour les visiteurs de passage. À l'origine, le Terminal Passager de Toulon était un espace encaissé, où se mêlaient circulations des voyageurs et des voitures. Le projet répond à ces problématiques avec un bâtiment vertical et une place publique. C'est un lieu où l'on peut contempler la vue environnante et se détendre. Une place publique permet aux visiteurs de se promener dans le terminal et de profiter de la vue sur la mer, le port, la ville et les montagnes. Du mobilier extérieur et des gradins seront utilisés pour s'asseoir et contempler la mer. À la verticale, huit étages s'empilent et accueillent de multiples services et activités. Ces étages s'organisent de manière graduée allant du plus bruyant et polluant au nez de chaussée, au plus apaisant au 8^e étage. Au dernier étage, repère offre des espaces de détente et de soins afin que les voyageurs puissent commencer des vacances reposantes. Un jardin sur le toit nous permet de profiter d'une vue panoramique unique à Toulon.





« L'OBSERVATOIRE »

Prendre de la hauteur

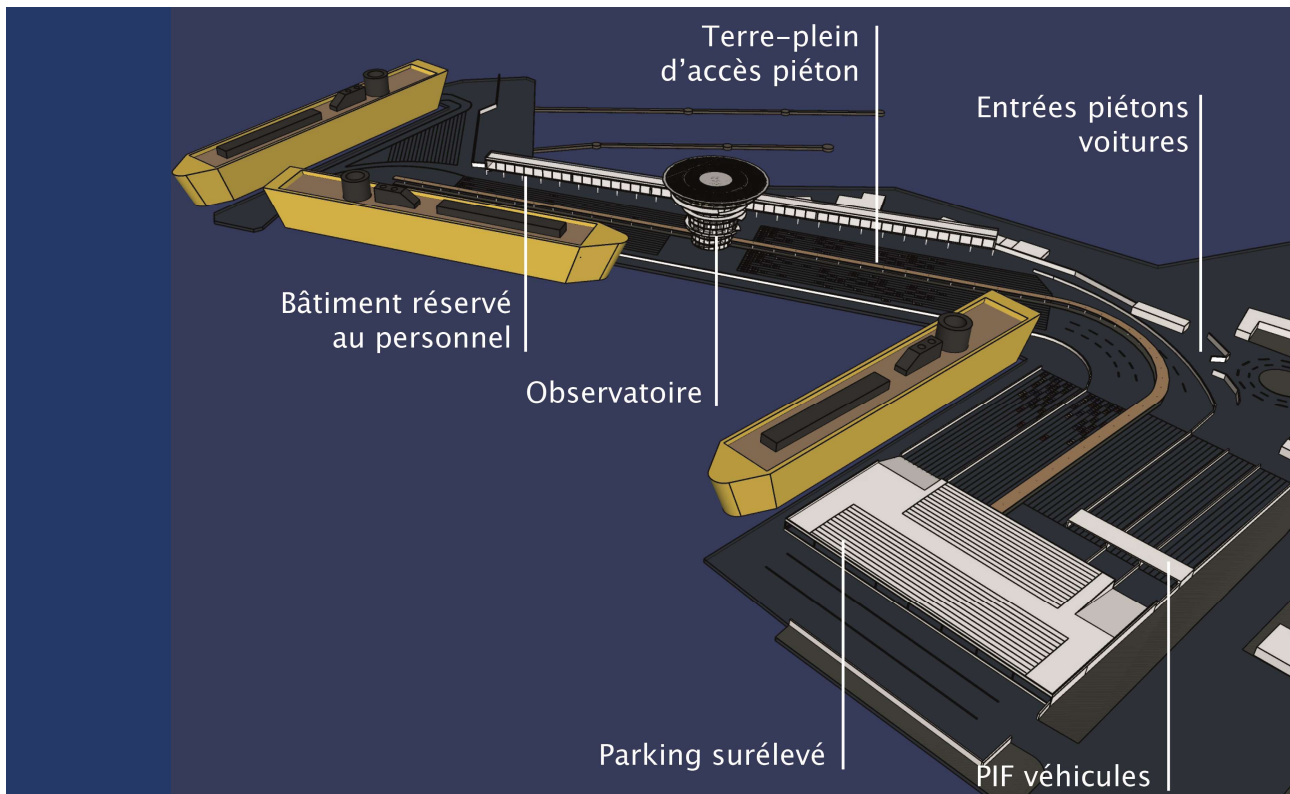
« L'osservatorio » - Guardare in maniera oggettiva

Par Lucie le Gronder

L'observatoire constitue un moment hors du temps. Dans un bâtiment tout en hauteur, se déclinant sur plusieurs niveaux en plateaux circulaires, le Terminal Passager de Toulon offre des services au fur et à mesure que l'ascension s'effectue.

Tel un acheminement vers le point culminant, l'Observatoire a pour objectif de valoriser et de faire profiter les voyageurs d'une vue progressive à 360° sur la rade de Toulon. Passant d'un étage à l'autre, le passager découvre petit à petit les monts, la ville qui se dessine, puis la mer apparaît, déjà un accomplissement pour les vacanciers qui n'attendent que d'être sur le pont pour que les vacances puissent débuter.

L'observatoire est une bulle suspendue au dessus de l'agitation de la ville, de l'activité du port et de la circulation. Une bulle sur la mer, qui s'élève vers le ciel, tournée vers la côte et premier souvenir de vacances démarrant dans le Var.



« Boul'Var »

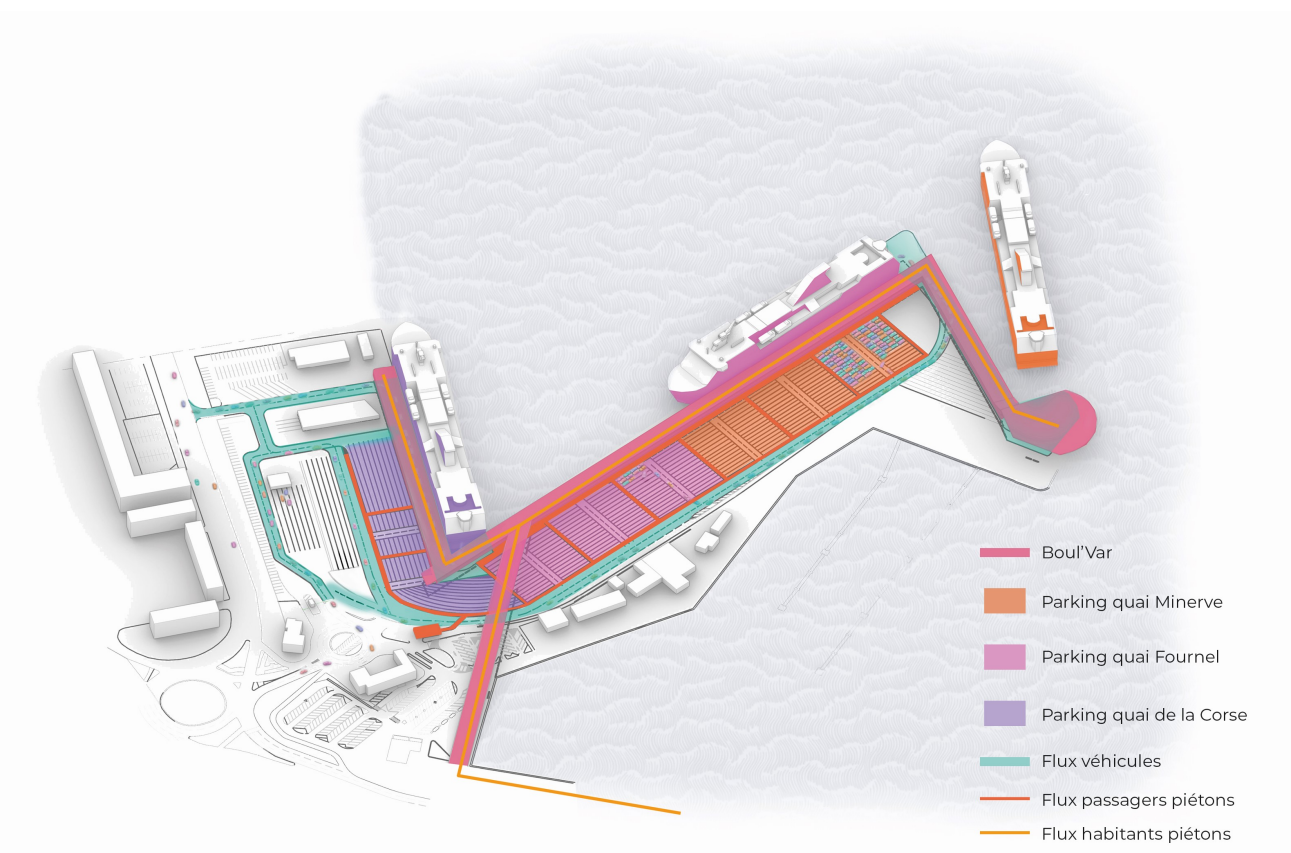
Un voyage entre ville et mer

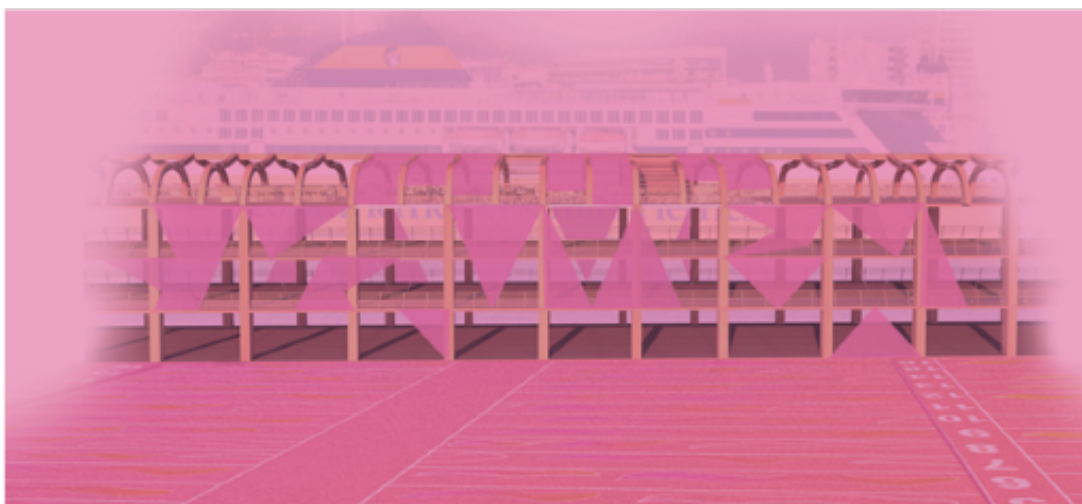
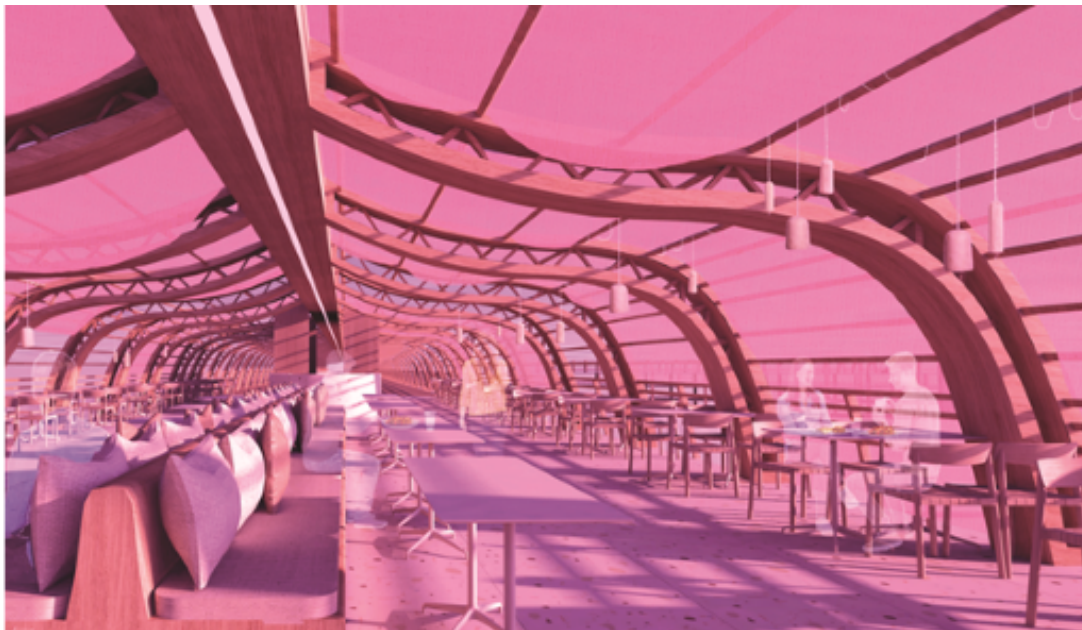
Par Candice Breuil

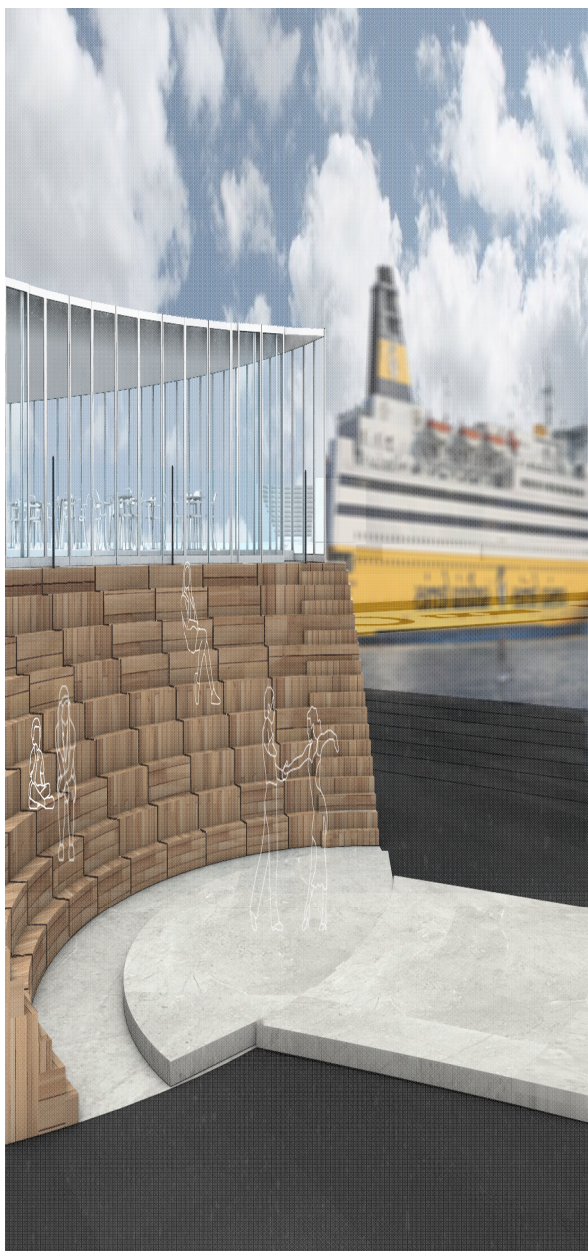
Boul'Var est une balade agréable située entre ville et mer que l'on parcourt en partant en vacances ou simplement par curiosité de découvrir les bons produits cuisinés de la région du Var.

Une fois engagé dans le Boul'Var, il est difficile de résister à l'envie de se promener aux travers des activités proposées de cette structure sur étages faisant référence à un bateau sur les flots.

Dans ce projet, deux espaces forts sont mis en avant : d'un côté le parking présenté sous forme de fresque signalétique colorée et de l'autre le Boul'Var vertical accueillant les piétons. Ces deux espaces sont liés grâce à un jeu de voiles d'ombrage reprenant la colorimétrie du parking et qui sont disposées tout le long de la façade du Boul'Var ce qui lui apporte une atmosphère et un caractère fort.







EM
ÉCOLE
CAMONDO

La cooperazione al cuore del Mediterraneo
La coopération au cœur de la Méditerranée

