



ЕВРОПЕЙСКИ СЪЮЗ
ЕВРОПЕЙСКИ ФОНД ЗА РЕГИОНАЛНО РАЗВИТИЕ
ИНВЕСТИРАМЕ ВЪВ ВАШЕТО БЪДЕЩЕ!



БЪЛГАРСКО ПРАВИТЕЛСТВО



СЪВМЕСТЕН ПЛАН ЗА УПРАВЛЕНИЕ ЗА ТУРИСТИЧЕСКИЯ ПРОДУКТ „ХАМАНДЖИЯ“

Разработено от: Общинска фондация „Карон Лимен“
Шабла, България

В изпълнение на Договор N Д-111/13.07.2021 „Разработване на план за управление на Археологически парк Дуранкулак-Хаманджия и интеграция с плана за управление на Център „Хаманджия“ – Чернавода, с превод на английски и румънски език“ сключен в рамките на проект № ROBG-407 „Възстановяване на уникалното общо културно наследство и популяризиране на съвместния туристически продукт Хаманджия – първата цивилизация на старата Европа“

Този документ е създаден в рамките на проект №ROBG-407 „Възстановяване на уникалното общо културно наследство и популяризиране на съвместния туристически продукт Хаманджия – първата цивилизация на старата Европа“, който се осъществява с финансовата подкрепа на Програмата за трансгранично сътрудничество INTERREG V-A Румъния-България 2014–2020. Цялата отговорност за съдържанието на публикацията е на Община Шабла и при никакви обстоятелства не може да се счита, че този документ отразява официалното становище на Европейския съюз и Управляващия орган на INTERREG V-A Румъния-България 2014–2020.





ЕВРОПЕЙСКИ СЪЮЗ
 ЕВРОПЕЙСКИ ФОНД ЗА РЕГИОНАЛНО РАЗВИТИЕ
 ИНВЕСТИРАМЕ ВЪВ ВАШЕТО БЪДЕЩЕ!



БЪЛГАРСКО ПРАВИТЕЛСТВО



Съдържание

I.	Въведение	3
1.	Преглед на туристическия продукт Хаманджия	4
2.	Цел на съвместния план за управление	5
3.	Значение на Археологически парк Дуранкулак-Хаманджия и Център „Хаманджия“	5
4.	Общ преглед на проекта	6
5.	Проектно партньорство	7
6.	Цели и задачи на договора. Очаквани резултати	8
II.	Визия и мисия	9
1.	Споделена визия за „Хаманджия“	9
2.	Мисия за предлагане на завладяващо и образователно туристическо приключение	9
3.	Култура на Хаманджия – развитие и преглед	10
III.	Цели и задачи	26
1.	Общи цели на съвместния план за управление	26
2.	Специфични цели	27
IV.	Опит в областта на културния туризъм	29
1.	Описание на туристическия продукт Хаманджия	29
2.	Компоненти на туристическия продукт Хаманджия	29
V.	Съвместен туристически маршрут:	30
VI.	Археологически парк Дуранкулак-Хаманджия	32
1.	Основна информация за Археологическия парк Дуранкулак-Хаманджия....	32
2.	Демонстрация на исторически цивилизации чрез гробници, храмове, селища и изложби на артефакти	34
3.	Инфраструктура и съоръжения.....	36
4.	Как работи Археологическият парк.....	38
5.	Археологическият парк като предприятие	43





ЕВРОПЕЙСКИ СЪЮЗ
 ЕВРОПЕЙСКИ ФОНД ЗА РЕГИОНАЛНО РАЗВИТИЕ
 ИНВЕСТИРАМЕ ВЪВ ВАШЕТО БЪДЕЩЕ!



БЪЛГАРСКО ПРАВИТЕЛСТВО



VII.	Център „Хаманджия“ в Чернавода, Румъния	44
1.	Основна информация за Център „Хаманджия“	45
2.	Описание на центъра Хаманджия	46
3.	Съоръжения и услуги	48
4.	Центърът на Хаманджия като предприятие.	49
VIII.	Инфраструктура и съоръжения.....	51
IX.	Подобряване на опита на посетителите	53
X.	Инициативи за сътрудничество	55
XI.	Ангажираност на общността	57
XII.	Маркетинг и промоция.....	58
1.	Целева аудитория за съвместния туристически маршрут.....	59
2.	Специфични характеристики на целевата аудитория	60
3.	Маркетингови стратегии за популяризиране на парка на местно и регионално равнище.....	61
4.	Използване на онлайн платформи, брошури и партньорства за популяризиране.....	63
XIII.	Рамка за непрекъснато усъвършенстване.....	65
XIV.	Мониторинг и оценка	67
I.	Създаване на ключови показатели за ефективност (КПЕ).....	67
II.	Редовни процеси на мониторинг и оценка	68
XV.	Бюджет и финансиране	69
XVI.	Тригодишен план за действие	71
XVII.	Извод	75

I. Въведение



ЕВРОПЕЙСКИ СЪЮЗ
ЕВРОПЕЙСКИ ФОНД ЗА РЕГИОНАЛНО РАЗВИТИЕ
ИНВЕСТИРАМЕ ВЪВ ВАШЕТО БЪДЕЩЕ!



БЪЛГАРСКО ПРАВИТЕЛСТВО



1. Преглед на туристическия продукт Хаманджия

Туристическият продукт Хаманджия е културно туристическо преживяване, което предлага на посетителите възможност да изследват древната култура на Хаманджия, съществувала в днешна България и Румъния. Продуктът включва посещения на археологически обекти и музеи, както и практически преживявания като керамична работилница. Обиколката е предназначена да осигури запленаващо и образователно преживяване за посетителите, които се интересуват от изучаване на историята и културата на региона.

Съвместният туристически маршрут започва от Археологическия парк Дуранкулак-Хаманджия в община Шабла, България и завършва в Център „Хаманджия“ в град Чернавода, Румъния.

Археологическият парк Дуранкулак-Хаманджия е музей на открито, който показва културното наследство на историческите цивилизации, които някога са живели в района. Посетителите могат да изследват останките от древни гробници, храмове и селища, както и да разгледат изложби на артефакти от различните цивилизации, населявали региона.

След като посетите археологическия парк, можете да пътувате до град Чернавода, за да посетите център „Хаманджия“. Този център е културен център, който разполага с музей, художествена галерия и библиотека. В музея се помещава колекция от артефакти от римската и византийската епоха, както и произведения на местни художници. Художествената галерия е домакин на гостуващи изложби на съвременното изкуство, а библиотеката предлага богат избор от книги за местната история и култура.

Целевата аудитория включва хора от всички възрасти, които се интересуват от културно-исторически преживявания, с акцент върху автентични и ангажиращи дейности. Те обикновено са образовани и имат разполагаем доход, който да изразходват за пътуване, и вероятно ще се интересуват от устойчиви и отговорни туристически практики. Целевата аудитория може да бъде местни жители в България и Румъния, както и международни пътници, които се интересуват от проучване на Източна Европа.

Пазарните тенденции и предизвикателства, свързани с културния туризъм в България и Румъния, включват нарастващ интерес към устойчив туризъм и екотуризъм, увеличаване на цифровите и онлайн платформите за резервации и

4





ЕВРОПЕЙСКИ СЪЮЗ
ЕВРОПЕЙСКИ ФОНД ЗА РЕГИОНАЛНО РАЗВИТИЕ
ИНВЕСТИРАМЕ ВЪВ ВАШЕТО БЪДЕЩЕ!



БЪЛГАРСКО ПРАВИТЕЛСТВО



необходимостта от подкрепа за по-малко известни дестинации за привличане на туристи извън основните градове. Предизвикателствата включват липса на инфраструктура в някои области, ограничено финансиране за развитие на туризма и конкуренция от съседните държави.

2. Цел на съвместния план за управление

Съвместният план за управление служи като цялостна рамка, която обединява усилията на Археологическия парк Дуранкулак-Хаманджия в община Шабла, България, и Центъра „Хаманджия“ в Чернавода, Румъния. Чрез интегрирането на тези два ключови елемента, планът има за цел да обедини силните им страни, предлагайки безпроблемно и обогатяващо преживяване за посетителите. Подходът на сътрудничество има за цел да запази, популяризира и отпразнува уникалното културно наследство на енеолита на Хаманджия, като насърчава устойчивите туристически практики и гарантира дълголетие на това безценно наследство.

3. Значение на Археологически парк Дуранкулак-Хаманджия и Център „Хаманджия“

Археологическият парк Дуранкулак-Хаманджия е музей на открито, показващ културното наследство на историческите цивилизации, които някога са процъфтявали в региона. Посетителите изследват древни гробници, храмове и селища, придобивайки знания за различните цивилизации, които са оформили района. От друга страна, центърът „Хаманджия“ в Чернавода, Румъния, представлява културен център, посветен на древната култура на Хаманджия. Със своето музейно поделение и работилницата „Мислителя“ центърът предлага задълбочено изследване на културата на Хаманджия чрез експонати, интерактивни пространства и практически дейности.

Заедно тези обекти образуват съвместен туристически маршрут, който отвежда посетителите на пътешествие от археологическите чудеса на Археологическия парк Дуранкулак-Хаманджия до културните и образователни преживявания в центъра „Хаманджия“. Това пътуване осигурява цялостно разбиране на енеолита на Хаманджия, позиционирайки региона като люлка на европейската цивилизация и предлагайки завладяващ разказ, който свързва миналото с настоящето.





ЕВРОПЕЙСКИ СЪЮЗ
ЕВРОПЕЙСКИ ФОНД ЗА РЕГИОНАЛНО РАЗВИТИЕ
ИНВЕСТИРАМЕ ВЪВ ВАШЕТО БЪДЕЩЕ!



БЪЛГАРСКО ПРАВИТЕЛСТВО



4. Общ преглед на проекта

Настоящият документ е разработен в изпълнение на дейност А.Т1.6: Разработване на съвместен интегриран план за управление на туристическия продукт „Хаманджия“ на проект ROBG-407 – „Възстановяване на уникалното общо културно наследство и популяризиране на съвместния туристически продукт Хаманджия – първата цивилизация на стара Европа“, финансиран по програма INTERREG V-A Румъния – България 2014–2020.

Общата цел на проекта е да подобри устойчивото използване на културното наследство – културата Хаманджия в българската и румънска област Добруджа чрез съвместни усилия и действия за опазване и валоризация на културното наследство на Хаманджия с оглед на разработването на съвместен интегриран туристически продукт „Хаманджия“ и съвместното му популяризиране и управление.

Конкретните цели могат да бъдат обобщени по следния начин:

1. да се проучи културата на Хаманджия в целевия ТГС регион като информационна база за по-нататъшно добре обосновано съвместно развитие на туристическия продукт „Хаманджия“;
2. да се разработи съвместен интегриран туристически продукт „Хаманджия“, вкл. съвместен туристически маршрут и иновативни ИКТ базирани туристически услуги;
3. да се опазват ресурсите и да се направи по-атрактивен археологически обект „Археологически парк Дуранкулак – Хаманджия“ в община Шабла чрез малки инвестиции като подобряване на достъпността, реконструкции, монтаж наблюдателни точки, поставяне на туристически информационни табла, табели и др.;
4. да се оценят историческите и културните ресурси на Чернавода чрез разработване на „Хаманджия център“, съставен от нов музеен подход чрез малки инвестиции в рехабилитацията на съществуващи сгради.
5. да предоставя информация за културата на Хаманджия и да популяризира туристическия продукт „Хаманджия“ чрез провеждане на промоционална кампания сред целевите групи в съответствие с разработената по проекта маркетингова стратегия;





ЕВРОПЕЙСКИ СЪЮЗ
ЕВРОПЕЙСКИ ФОНД ЗА РЕГИОНАЛНО РАЗВИТИЕ
ИНВЕСТИРАМЕ ВЪВ ВАШЕТО БЪДЕЩЕ!



БЪЛГАРСКО ПРАВИТЕЛСТВО



6. да осигури устойчиво използване и управление на културното наследство на Хаманджия чрез плана за управление, разработен по проекта.

Проектът възприема иновативен подход за валоризиране и устойчиво използване на общото културно наследство за по-нататъшно развитие на туризма в ТГС района, като същевременно създава привлекателен и устойчив съвместен интегриран туристически продукт „Хаманджия“ и съответните свързани с ИКТ туристически услуги. Подходът се състои в разработване, популяризиране, управление и устойчиво използване на съвместен интегриран туристически продукт „Хаманджия“. Разграничават се следните четири фази в изпълнението:

I. Предварителна фаза, която обхваща: (1) подготовка на съвместно проучване на тема „Хаманджия“ и (2) организиране и провеждане на тематична конференция „Хаманджия“.

II. Фаза на развитие, която обхваща: (1) разработване на съвместен туристически маршрут „Хаманджия“; (2) дейности и работи по развитието на „Археологически парк Дуранкулак – Хаманджия“ в община Шабла; (3) дейности във връзка с развитието на Център „Хаманджия“ в град Чернавода и (4) разработване на съвместни интегрирани туристически услуги, базирани на ИКТ.

III. Етап на популяризиране, който обхваща: (1) разработване на съвместна интегрирана маркетингова стратегия на туристическия продукт „Хаманджия“; (2) провеждане на съвместна промоционална кампания и (3) проектиране и разработване на триезичен уебсайт (на български, румънски и английски език).

IV. Фаза на устойчиво използване и управление, която включва разработване на съвместен интегриран план за управление на туристическия продукт „Хаманджия“ за по-нататъшно устойчиво използване на културното наследство.

И двамата партньори по проекта са обединили усилията си за превръщане на уникалното общо културно наследство в съвместен атрактивен туристически продукт „ХАМАНДЖИЯ – ПЪРВА ЦИВИЛИЗАЦИЯ НА СТАРА ЕВРОПА“, който значително ще увеличи туристическите потоци и ще допринесе за възраждането на местната икономика. Българската и румънската област Добруджа ще формират единно културно пространство, което е съхранило уникалното си наследство и ще заеме достойно място на културната карта на трансграничния регион.

5. Проектно партньорство

7





ЕВРОПЕЙСКИ СЪЮЗ
ЕВРОПЕЙСКИ ФОНД ЗА РЕГИОНАЛНО РАЗВИТИЕ
ИНВЕСТИРАМЕ ВЪВ ВАШЕТО БЪДЕЩЕ!



БЪЛГАРСКО ПРАВИТЕЛСТВО



Проектът е съвместно начинание между два гранични региона, посветени на представянето и популяризирането на богатото културно наследство на Хаманджия. Динамичното партньорство включва:

Община Шабла в България, ръководител на проекта, която е отговорна за управлението на проекта, като старателно опазва и издига споделеното наследство на културата „Хаманджия“ както в община Шабла, така и в община Чернавода. С основен акцент върху засилването на културния туризъм Община Шабла има за цел да засили привлекателността и капацитета си, насърчавайки туристическите потоци чрез създаването и популяризирането на единния туристически продукт „Хаманджия – първата цивилизация на Стара Европа“.

Община Чернавода, ценен партньор, активно допринася за успешното изпълнение на дейностите по проекта. В сътрудничество и двамата партньори са непоколебими в ангажимента си да създадат трансграничния продукт Хаманджия и да популяризират завладяващия маршрут Хаманджия, който свързва двете населени места.

Заедно тези партньори са посветени не само на ефективното управление на проекта, но и на безпроблемното осъществяване на дейности, които ще донесат завладяващо представяне на културата на Хаманджия пред местната, регионалната, националната и международната публика.

6. Цели и задачи на договора. Очаквани резултати

Предмет на възложената поръчка е разработването на съвместен интегриран план за управление на туристическия продукт „Хаманджия“ (с превод на английски и румънски език).

Обхватът на договора включва следните дейности:

- ✓ Разработване на план за управление на „Археологичната част Дуранкулак – Хаманджия“ – с превод на английски и румънски език;
- ✓ Разработване на съвместен план за управление на туристическия продукт чрез интеграция с плана за управление на Център „Хаманджия“ – Чернавода, Румъния – с превод на английски и румънски език.





ЕВРОПЕЙСКИ СЪЮЗ
ЕВРОПЕЙСКИ ФОНД ЗА РЕГИОНАЛНО РАЗВИТИЕ
ИНВЕСТИРАМЕ ВЪВ ВАШЕТО БЪДЕЩЕ!



БЪЛГАРСКО ПРАВИТЕЛСТВО



Очакваният резултат от двете дейности е съвместен план за управление на туристическия маршрут Хаманджия. Всички резултати са разработени в пълно съответствие с приложимото законодателство, националните стратегически документи, насоките и изискванията на програмата INTERREG V-A Румъния-България 2014–2020.

II. Визия и мисия

1. Споделена визия за „Хаманджия“

Нашата колективна визия е насочена към създаването на незабравимо преживяване, което запазва и насърчава привлекателността на културата на Хаманджия. Центърът „Хаманджия“, работилницата „Мислителя“ и Археологическият парк Дуранкулак-Хаманджия се обединяват в обща цел не само да опазват артефактите, но и да представят завладяващ разказ, който надхвърля времето и завладява сърцата на посетителите. Нашата визия се простира отвъд индивидуалните атракции; тя обхваща целия туристически продукт на Хаманджия, превръщайки го в цялостно пътешествие на откритията.

Заедно се стремим да превърнем културата на Хаманджия в символ на единство и межкултурно очарование. Чрез показване на необикновени творби като „Мислителя“, съчетани с богатото археологическо наследство на парка, ние се стремим да изградим общ разказ, който резонира с хора с различен произход. Нашата визия е да превърнем преживяването на Хаманджия в цялостно проучване, където посетителите стават част от жива история, която свързва миналото и настоящето.

2. Мисия за предлагане на завладяващо и образователно туристическо приключение

Нашата мисия е да привлечем посетителите и да разгърнем завладяващата история на културата на Хаманджия чрез ангажиращо и образователно туристическо приключение. Като жизненоважен компонент на туристическия продукт



ЕВРОПЕЙСКИ СЪЮЗ
ЕВРОПЕЙСКИ ФОНД ЗА РЕГИОНАЛНО РАЗВИТИЕ
ИНВЕСТИРАМЕ ВЪВ ВАШЕТО БЪДЕЩЕ!



БЪЛГАРСКО ПРАВИТЕЛСТВО



„Хаманджия“, Центърът „Хаманджия“, работилницата „Мислителя“ и Археологическият парк Дуранкулак-Хаманджия колективно се стремят да бъдат синоним на изключително културно пътуване. Ние използваме нашите уникални характеристики, включително копия на 5500–6000-годишни шедьоври, археологически чудеса и практически работилници, за да предадем същността на неолита на Хаманджия и да оживеем историята.

Функционирайки като динамични центрове в рамките на по-широкото туристическо преживяване, нашата цел е да утвърдим марката Хаманджия като знак за отлични постижения в опазването и изследването на културата. Чрез замислено курирани изложби, ангажиращи програми и приятни дейности, ние се стремим да предизвикаме любопитството на нашите посетители, оставяйки ги не само със знания, но и с дълбока връзка с историческите и културни чудеса на цивилизацията Хаманджия.

Нашият специализиран и осведомен персонал играе решаваща роля като посланици на културата на Хаманджия, като гарантира, че пътуването на всеки посетител е запомнящо се изследване на нашето споделено човешко наследство. Ние се стремим да превърнем Хаманджията в неразделна част от приключението на всеки пътник, като ги каним да бъдат не само зрители, но и активни участници в разкриването на мистериите на тази древна цивилизация.

3. Култура на Хаманджия – развитие и преглед¹

Добруджа е последната неолитизирана територия на Балканския полуостров. Носителите на културата Хаманджия се появяват тук едва към края (вероятно, последната четвърт) на VI хил. пр. Хр. На фона на своите съседи, материалната им култура изглежда твърде архаична и изостанала почти във всяка област - липса на пластинчатата техника при обработка на кремъка, вкопани или полувкопани жилища, значително присъствие на дивеч и риба в диетата, малък брой използвани керамични форми и бедна украса на съдовете. По всичко изглежда, че неолитизирането на тази територия се различава значително от процесите,

¹ „Културата Хаманджия — Съвместно изследване и представяне на изследователски услуги/интегриране на археологически и исторически изследвания на културата Хаманджия на територията на Република България с подобната за територията на Република Румъния“, разработено в рамките на изпълнението на проект ROBG-407 „Възстановяване на уникалното общо културно наследство и популяризиране на съвместния туристически продукт Хаманджия — първата цивилизация на стара Европа“, финансиран по програма INTERREG V-A Румъния — България 2014—2020.(2019—2020 Варна, България и Констанца, Румъния)





ЕВРОПЕЙСКИ СЪЮЗ
ЕВРОПЕЙСКИ ФОНД ЗА РЕГИОНАЛНО РАЗВИТИЕ
ИНВЕСТИРАМЕ ВЪВ ВАШЕТО БЪДЕЩЕ!



БЪЛГАРСКО ПРАВИТЕЛСТВО



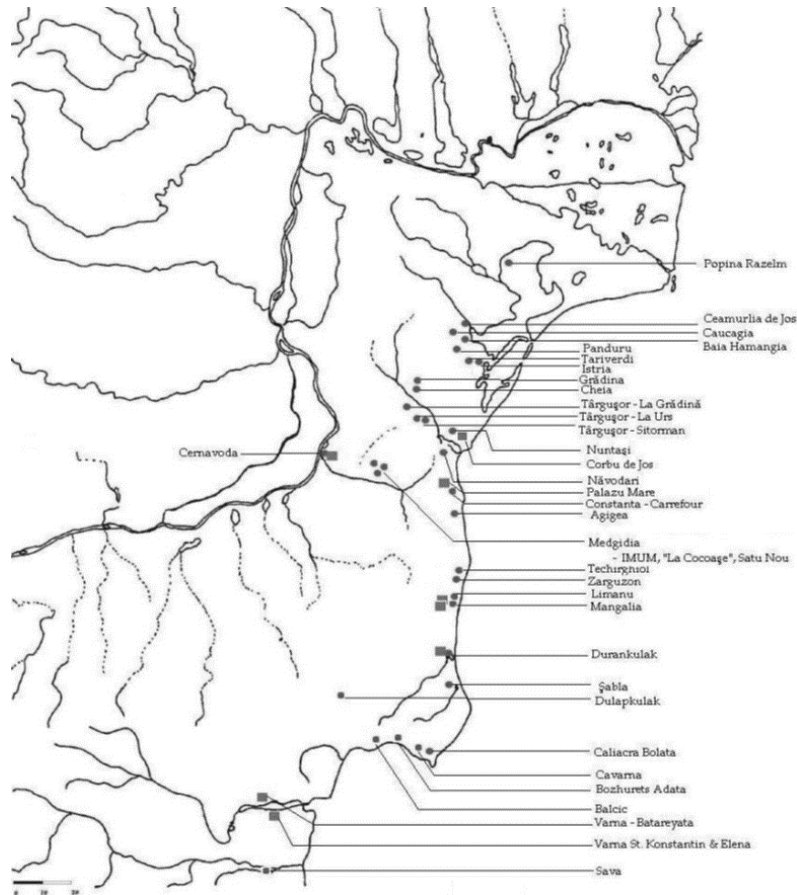
протекли в южните и западните части на полуострова по-рано. Причините за спецификите се търсят в две направления:

1. Промени в климата, засегнали обширни области. През периода 5300-5100 г. пр. Хр. средногодишните температури нарастват в глобален мащаб. По-влажният климат, установил се в умерения пояс, способства на развитието на горски съобщества в долините на реките и степните площи на Добруджа по-благоприятни за обитаване от уседнало население (Bozilova, Filipova 1986; Božilova, Tonkov 2002; Marinova 2005).

2. Наличие в района на остатъци от преднеолитно население, прехранващо се с лов, събирателство и риболов, което е интегрирано от дошлите неолитни колонисти (Тодорова 2011, 55).

Ако за първото твърдение имаме значително количество резултати от поленови и палеоклиматични изследвания, за потвърждение на второто е необходимо провеждането на ДНК анализи, каквито до момента за региона не са правени. Така или иначе, неолитизацията на Добруджа има своите специфики и протича в зона, заобиколена от вече неолитизирано население. Може би това е и причината за доста по-ускорението темпове на развитие на раннохаманджийското население, принудено да бъде бързоадаптивно, за да навакса изоставането си спрямо своите съседи.





Карта на културата на Хаманджия

През първата фаза на културата в района на днешното Дуранкулашко езеро се появява малка група, която усяда на брега на силно извиваща се река на място, богато на извори и в непосредствена близост до влажна зона с алувиална почва, подходяща за обработка. Тези най-ранни обитатели са живеели в полувкопани жилища, покрити са растителни материали. Практикували са лов и риболов, но и са се занимавали и със земеделие и скотовъдство. Отглеждали са еднозърнеста и двузърнеста пшеница, ечемик, уров и леща. Домашните животни са представени от говеда, овце, кози и свине. Голяма част от оръдията на труда са универсални, използвани за различни цели, като делът на специализираните сечива е нисък. За направата на кремъчни изделия е използвана местна, не много висококачествена суровина.

Мястото, макар и бедно на природни ресурси, се оказва достатъчно гостоприемно, за да прехрани жителите в продължение на много столетия. През най-ранния период на установяването си тук, хората постепенно се научават да използват





ЕВРОПЕЙСКИ СЪЮЗ
ЕВРОПЕЙСКИ ФОНД ЗА РЕГИОНАЛНО РАЗВИТИЕ
ИНВЕСТИРАМЕ ВЪВ ВАШЕТО БЪДЕЩЕ!



БЪЛГАРСКО ПРАВИТЕЛСТВО



възможно най-пълноценно естествените дадености и да търсят възможности за бързо икономическо развитие. Може би на скоростта на тези процеси влияе и изградената религиозно-идеологическа система и ясно разграничаване на социалната структура, добре видими в погребалните практики на обитателите. Мъртвите са погребвани в изпънато положение с глави на север в гробни ями извън територията на селището. По-богати са мъжките гробове, което показва, че в общността са се наложили патриархалните порядки. Мъжете са изпращани в отвъдното с личните си украшения - гривни и огърлици. Понякога в гробовете се откриват и черепи от едри тревопасни животни - диво магаре, елен, говедо. Те могат да бъдат както останки от погребално угощение, така и ловни трофеи на погребаните.

Орнаментите за култура Хаманджия са направени предимно от твърди животински материали като кости и черупки, с редки изключения от глина или каменни орнаменти. В селището Cheia са намерени орнаменти в различни етапи на производство, вариращи от прости костни кръгове до сложни висулки от Спондил. В некрополите на Дуранкулак, Мангалия, Лиману и Чернавода орнаментите вече са завършени, показвайки напреднала изработка².

Предпочитанието към животинските материали може да бъде свързано с предимно пасторалния характер на икономиката на Хаманджия. Например, много орнаменти са направени от кости на Овис/Goat, отразяващи значението на тези животни в ежедневието на общността.



Чернавода – антропоморфен мраморен медальон

² Neagu G., Централна и Източна евроезична онлайн библиотека, Началото на енеолита в Добруджа: между предразсъдъците и сигурността





ЕВРОПЕЙСКИ СЪЮЗ
ЕВРОПЕЙСКИ ФОНД ЗА РЕГИОНАЛНО РАЗВИТИЕ
ИНВЕСТИРАМЕ ВЪВ ВАШЕТО БЪДЕЩЕ!



БЪЛГАРСКО ПРАВИТЕЛСТВО



Има дебат за произхода на използваните черупки, особено на спондиловите черупки. Докато някои теории предполагат средиземноморски произход, други предполагат, че те произхождат от Черно море поради климатичните промени, които позволяват на средиземноморските видове да населяват Черно море. Тези орнаменти, независимо от техния произход, са били много ценни и показват висок социален статус на потребителя. Възможно е те да се използват и в широкообхватна търговска система³.

Точният произход на суровините за тези орнаменти остава предмет на дебати и изследвания. Ясно е обаче, че орнаментите в културата на Хаманджия са били не само декоративни предмети, но и символи на статус и богатство, притежаващи дълбоко значение в обществото по онова време⁴. Тези открития подчертават значението и сложността на културата на Хаманджия и нейния принос към историята на изкуството и обществото в Югоизточна Европа.

Възможно е бързият възход на хаманджийските общности да се дължи на разпространението от тях на черупките от средиземноморски мекотели - *Spondylus*, *Glycymeris* и *Dentalium*. Те са широко търсени за направата на украшения и, изглежда, носителите на културата Хаманджия са основните им дистрибутори на територията на северната част на Балканския полуостров. Високата концентрация на изделия от тези екзотични суровини на територията на Добруджа подсказва, че още през късния неолит е изградена стройна система за снабдяване и връзка с Егейско море, базирана, най-вероятно, на каботажното корабоплаване. Това обяснява и усядането на първите хаманджийски общности близо до брега, както и голямата концентрация през всички фази на културата на селищата по Черноморското крайбрежие.



³ Ибидем

⁴ Ибидем





ЕВРОПЕЙСКИ СЪЮЗ
ЕВРОПЕЙСКИ ФОНД ЗА РЕГИОНАЛНО РАЗВИТИЕ
ИНВЕСТИРАМЕ ВЪВ ВАШЕТО БЪДЕЩЕ!



БЪЛГАРСКО ПРАВИТЕЛСТВО



Идолска скулптура от праисторическия некропол в Археологическия комплекс Дуранкулак, култура Хаманджия III, V хилядолетие пр.н.е.

Пластичното изкуство на културата на Хаманджия, част от Балканския енеолит, се отличава с абстрактния си стил, като човешките силуети се свеждат до геометрични форми. Г. Берчу е класифицирал тези фигурки в три основни типа: тип А (фигурки за седене), тип В (фигурки на седнало положение) и тип С (реалистични фигурки с анатомични детайли, като Мислителя и Седналата жена). П. Хашоти добави подтипове въз основа на позицията на ръцете и краката. Други изследвания са анализирали геометрията и религиозното значение на тези фигурки⁵.

Културата на Хаманджия, въпреки че е открита по-късно от други нео-енеолитни култури, бързо става популярна, като Мислителя и неговият партньор са емблематични за ранната европейска цивилизация. Точният контекст на откриването на тези две фигурки остава неясен, но се смята, че те са били част от гробница⁶.



Чернавода – Мислителя и жената седнаха

Фигурките на Хаманджия, дори половин век след откриването им, продължават да завладяват. Те съчетават естественото с абстрактното, предизвиквайки състояние на дълбока медитация. Въпреки че религиозното им значение остава загадка, се

⁵ Ибидем

⁶ Ибидем





ЕВРОПЕЙСКИ СЪЮЗ
ЕВРОПЕЙСКИ ФОНД ЗА РЕГИОНАЛНО РАЗВИТИЕ
ИНВЕСТИРАМЕ ВЪВ ВАШЕТО БЪДЕЩЕ!



БЪЛГАРСКО ПРАВИТЕЛСТВО



смята, че те са имали култова роля поради погребалния си контекст и специфични характеристики.

Последните открития в Dobrogea Keys са представили абстрактни изображения на човешкия силует, направен от Спондил и мрамор, принадлежащ към културата на Хаманджия. Тези фигурки, въпреки разликите в размера и материалите, съдържат универсални символи, свързани с раждането и покълването.

Художественото произведение на Хаманджия е изключителен пример за балканско енеолитно изкуство и символизъм, подчертавайки таланта и визията на общностите на Хаманджия. Тези творби, особено Мислителя и неговият партньор, остават шедьоври на европейското праисторическо изкуство.

Новият, прогресивен начин на живот и производството на храна, а не разчитането само на лова и събирателството, довеждат до демографски възход и просперитет. През втората фаза на културата Хаманджия нейните носители започват все по-масово да колонизират територията на Добруджа - както край морските брегове, така и вътрешността. Макар и проучванията към този момент да са още в началната си фаза и сведенията да са откъслечни, по всичко изглежда, че към края на новокаменната епоха хаманджийските общности са заселили цялото Добруджанско плато - от р. Дунав до долината на р. Батова. Подобряването на климата позволява усвояването на дотогава не обработваеми земи и се променя моделът на обитаване. Подходящи за хаманджийци са вече не само влажните крайморски зони, но и вътрешнодобруджанските земи. Селищата са не само върху равни тераси, но и по-стръмни склонове на по-силно изрязаните местности. От землянки и полуземлянки се преминава към строеж и обитаване на наземни жилища, изградени от колово-плетена конструкция, обмазана с глина.

Успоредно с подобряването на материалното състояние се наблюдава и усложняване и задълбочаване на процесите в духовната сфера. Среща се масово специфична антропоморфна пластика, чиито основни белези са изчистените линии, геометричността и моделирането на главата като призма с триъгълно напречно сечение. Фигурките представят предимно изправени жени с широки ханшове и с разперени или сложени върху корема ръце (Vajsov 1992; Вайсов 1993). Както и при останалите ранноземеделски култури, те вероятно олицетворяват Великата богиня-майка, символ на плодородието. Рядкото срещане и на мъжки статуетки (Vergiu 1960), изглежда, представя култа към прародителите, чието най-ясно изражение са традициите в погребалните практики.





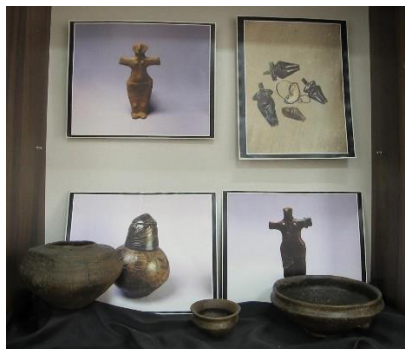
ЕВРОПЕЙСКИ СЪЮЗ
ЕВРОПЕЙСКИ ФОНД ЗА РЕГИОНАЛНО РАЗВИТИЕ
ИНВЕСТИРАМЕ ВЪВ ВАШЕТО БЪДЕЩЕ!



БЪЛГАРСКО ПРАВИТЕЛСТВО



И през втората фаза на културата Хаманджия доминираща поза при погребването остава изпънатата по гръб, с глава на север. Рядко се срещат и положени в свито положение наляво или надясно жени със същата ориентация. Все по-често се откриват следи от погребално угощение около гробовете, като продължава практиката за тези цели да служат главите на едри тревопасни. По време на тези угощения са счупвани и големи керамични съдове с богата врязана украса, а понякога техните парчета са полагани и в гробовете. Символично мъртвите са включвани в пировете, като през устата им са поставяни малки съдчета с храна или питие. Идеята за символичност ясно личи от факта, че специално за погребенията се приготвят умалени копия на реални съдове, които са слабо изпечени (Todorova 2002d). Появяват се и първите символични гробове - в които липсват останки от мъртвец. Те са направени за успокояване на духа на загинал или починал далеч от роднините си член на общността.



Керамични съдове, открити в Археологическия комплекс Дуранкулак, Хаманджия III култура, 5-то хилядолетие пр.н.е.





ЕВРОПЕЙСКИ СЪЮЗ
ЕВРОПЕЙСКИ ФОНД ЗА РЕГИОНАЛНО РАЗВИТИЕ
ИНВЕСТИРАМЕ ВЪВ ВАШЕТО БЪДЕЩЕ!



БЪЛГАРСКО ПРАВИТЕЛСТВО



Културата на Хаманджия, със своите дълбоки корени в праисторическата история на Югоизточна Европа, показва впечатляваща еволюция в керамичното изкуство. Тази еволюция се проявява чрез керамични изследвания, които надхвърлят типологичните класификации и навлизат в технически детайли. В рамките на културата на Хаманджия, археологическият контекст играе решаваща роля в тълкуването и разбирането на керамиката. Съществуват ясни разграничения между керамичните предмети, използвани в ежедневието, и тези, предназначени за погребални ритуали. Разнообразието от техники за моделиране и отличителната украса на керамиката Хаманджия отразяват изисканата артистична чувствителност⁷.



Чернавода, Мангалия, Лиману – керамика

По този начин културата на Хаманджия, чрез своята сложност и художествено усъвършенстване, служи като красноречив пример за еволюцията на керамичното изкуство в Югоизточна Европа. Това не е просто отражение на техническите умения, но и на ценностите и вярванията на общностите, живели през този период⁸.

Водещата роля на мъжа е още по-ясно изразена. Именно мъжките погребения са по-богати, като в тях се открива голямо разнообразие на накити - гривни от черупката на морски мекотели, огърлици от разнообразни материали, сечива от полирани скали. Все по-популярни стават мънистата от малахит, свидетелстващи за повишаващия се интерес към медта. По-често се срещат и грандели (непоникнали кучешки зъби на елен), използвани като мъниста за огърлици, гривни и за нашиване върху дрехи и колани. Вероятно тези украшения подчертават

⁷ Haşotti P., Digital Library of Publicațiil Cultural, Considerations on the origin, diffusion and chronology of Hamangia culture, <https://biblioteca-digitala.ro/reviste/pontica/651-Pontica-26-1993-PUIU-HASOTTI-Consideratii-privind-the-origin-diffusion-and-chronology-of-Hamangia-culture.pdf>

⁸ Ибидем





ЕВРОПЕЙСКИ СЪЮЗ
ЕВРОПЕЙСКИ ФОНД ЗА РЕГИОНАЛНО РАЗВИТИЕ
ИНВЕСТИРАМЕ ВЪВ ВАШЕТО БЪДЕЩЕ!



БЪЛГАРСКО ПРАВИТЕЛСТВО



ловните умения на притежателите си или пък са едни от най-ранните маркери на издигнат социален статут.

С разширяването на територията на културата се интензифицират и нейните контакти със съседите. В селищата и некрополите се откриват фрагменти от внесени съдове от ареалите на културите Боян (Comşa 1978, 17; Bergiu 1966, 26) и Усое (Славчев 2008, 45-48). Суровинната база се обогатява. Започва да се появява и вносен висококачествен кремък от района на Лудогорието, както и серпентинит (вероятно с произход от Родопите).

Засега третата фаза на културата Хаманджия е най-слабо проучена в България и обобщенията за развитието ѝ имат само предварителен характер. Изглежда, че територията на обитаване се е свила от запад, тъй като селищата от предходната фаза са изоставени и не продължават съществуването си. Вероятната причина за това е натиск от страна на носителите на култура Боян, фаза Видра, чието движение по долината на Дунав е ясно изразено от запад на изток. Те постепенно изтласкват обитателите на култура Хаманджия, превземайки обитаваното от тях пространство. Това довежда до вътрешна консолидация на културата и все по-ясно изразени интеграционни процеси със съседите им от юг - носителите на култура Сава, обитаващи Лонгоза. Бурните времена водят до промени в архитектурата и селищното устройство. Започва търсене на естествено защитени места, позволяващи добър обзор на околностите. Именно тогава, обитателите на селището край днешното Дуранкулашко езеро изоставят старото си местообитаване и построяват новите си домове върху скалистото възвишение, защитено от три страни от завой на реката. Сградите са масивни, обширни, с каменен цокъл, над който са издигнати стени от глина и дърво. Улиците между тях са прави, настлани с камъни или трамбована глина.

Новото време - каменномедната епоха - оставя своя отпечатък не само върху архитектурата. Започват и постепенно се задълбочават все повече икономически промени. По-значителна роля вече играят земеделието и скотовъдството. Пшеницата и ечемикът са основните отглеждани култури (Вайсов и др. 2018, 40), като техният добив и, съответно, запаси значително нарастват. Делът на лова в изхранването на населението намалява за сметка на отглеждането на едър и дребен рогат добитък и свине. Изглежда, че са изстребени и последните диви магарета, обитавали степните райони на Добруджа (Тодорова 2011, 67). Уловът на риба обаче има все така важна стопанска роля. Налице е и силно развитие на технологиите. Водещо място при тях заема металургията, като носителите на културата Хаманджия имат съществена роля в налагането на новополучения





ЕВРОПЕЙСКИ СЪЮЗ
ЕВРОПЕЙСКИ ФОНД ЗА РЕГИОНАЛНО РАЗВИТИЕ
ИНВЕСТИРАМЕ ВЪВ ВАШЕТО БЪДЕЩЕ!



БЪЛГАРСКО ПРАВИТЕЛСТВО



материал - медта - в бита. Желанието им да го използват налага все по-тясното им сближаване с южните им съседи, през и покрай територията на които те преминават по време на своите търговски експедиции за набавяне на метал и средиземноморски черупки от мекотели. В икономиката се наблюдава специализация, която става все по-тясна и постепенно се обособяват групи население, занимаващи се със специализирано производство. Това се отразява положително на качеството на изработваната керамика. По-прецизно и детайлно са обработени украшенията, по-ефективни стават сечивата. Нараства вносът на лудогорски кремък. Появява се и първото оръжие за близък бой - роговата бойна брадва.

Отбелязаните процеси водят до съществени промени в обществото и значителна еволюция на общественото съзнание. Макар и в антропоморфната пластика да не се забелязват съществени изменения, погребалните практики търпят съществено развитие и добре илюстрират изграждането на нов, халколитен социум. Изглежда, се налага концепцията за ненарушаване на вечния сън на починалите и гробовете започват да се маркират: с каменни плочи - забити вертикално или положени хоризонтално или пък с едри керамични фрагменти. Запазва се доминирането на трупополагане в изпънато положение с глава на север, но се появяват все повече гробове на жени, положени свити. Нараства и броят на символичните гробове, както и на тризните. Силно намаляват случаите на полагане като гробни дарове на черепи на едри тревопасни животни. Въпреки, че видът на гробния инвентар не се променя, в комплексите нараства броя на положените съдове за сметка на оръдията на труда. Рязко намалява количеството на безинвентарни гробове, което също е индикация за общ просперитет на населението. Увеличават се количествено и стават по-разнообразни накитите. Появява се като украшение диадемата - както от спондилусови, така и от минерални мъниста. Открити са и първите по-богати погребения, открояващи се на фона на по-стандартизирания инвентар на по-„масовите“ гробове. По всичко личи, че в обществото започва разделяне на отделни групи - воители, занаятчии, пастири, земеделци. В този „мъжки“ свят ролята на жената отстъпва на по-заден план, макар че откриването на някои по-богати комплекси и особено на гроба с идолите (гроб 626 от некропола край с. Дуракулак) сочат за запазването на социалното значение на жените в обществения живот и дори, може би, водещата им роля в практикуването на култово-религиозните норми.





ЕВРОПЕЙСКИ СЪЮЗ
 ЕВРОПЕЙСКИ ФОНД ЗА РЕГИОНАЛНО РАЗВИТИЕ
 ИНВЕСТИРАМЕ ВЪВ ВАШЕТО БЪДЕЩЕ!



БЪЛГАРСКО ПРАВИТЕЛСТВО



Бижута, намерени в Археологическия комплекс Дуранкулак, Хаманджия III култура, 5 хил. пр.н.е.

Последната, четвърта фаза на културата Хаманджия е един от най-добре проучените на територията на България териториални и хронологически феномени. Макар и все още да няма обобщаващи публикации върху него, картината





ЕВРОПЕЙСКИ СЪЮЗ
ЕВРОПЕЙСКИ ФОНД ЗА РЕГИОНАЛНО РАЗВИТИЕ
ИНВЕСТИРАМЕ ВЪВ ВАШЕТО БЪДЕЩЕ!



БЪЛГАРСКО ПРАВИТЕЛСТВО



на развитието на къснохаманджийското общество, живяло по времето на средната кеменомедна епоха, може да бъде реконструирана с висока достоверност и подробност. Настъпват значителни промени в ареала на културата. Носителите ѝ са почти изцяло изтласкани от Северна Добруджа от племената на културата Боян, фаза Спанцов. Хаманджийските групи обитават една неширока ивица (не повече от 40-45 км) покрай черноморския бряг. Северната граница на тяхната територия преминава северно до Констанца. На юг обаче владенията им обхващат и долината на Камчия и достигат до полите на Стара планина. Това разширяване в съвсем различна по характеристики и разнообразие географска област се дължи на завършилите интензивни интеграционни процеси между културите Хаманджия и Сава. Племената поддържат помежду си оживени контакти, способстващи динамичното им израстване и преминаването към следващо, по-високо стъпало в развитието им - навлизането в периода на късния енеолит. Те са изражение на глобалните консолидационни процеси, протичащи на територията на целия Балкански полуостров през прехода от ранен към късен халколит. За един твърде кратък период - в рамките на не повече от сто и петдесет години (4750-4600 г. пр. Хр.), културната общност, обитаваща Лонгоза и Южна Добруджа бележи изключително интензивно развитие и се превръща във водещо явление за североизтока на Балканския полуостров и горско-степната зона на Източна Европа. Ако преди период тя е силно повлияна от съседите си, населяващи териториите на север и североизток, към края започва да играе главната роля при осъществяването на взаимните връзки.

Белег на бурните времена и военни конфликти е появата на различни укрепителни съоръжения, защитаващи селищата, построени на естествено защитени места. С ров и вал е укрепено селището в местността Долапулак край с. Драганово (Димов 2009, 12), с каменна стена - селището в м. Корията край гр. Суворово (Иванов, Янчев 1991). Около селищната могила Провадия-Солницата е изградена сложна система от ров и дървено-глинена палисада, в която са вградени каменни стени с бастиони (Николов и др. 2009, 66-71). Повсеместно издиганите сгради са обширни, масивни, с каменни цокли и дебели стени. Над тях стените са изградени с помощта на различни техники с участието на глина и дърво (Boyadžiev 2004, 1-6). По-представителните постройки са били двуетажни. Единствено за селищната могила Сава, намираща се на най-южната граница на ареала на културата липсват данни за използването на камък при жилищното строителство. В земеделието е отбелязано разширяване на асортимента на културни растения, отглеждани за храна. Освен най-разпространените еднозърнеста и двузърнеста пшеница и ечемик, носителите на култура Хаманджия са отглеждали и голозърнеста пшеница,





ЕВРОПЕЙСКИ СЪЮЗ
ЕВРОПЕЙСКИ ФОНД ЗА РЕГИОНАЛНО РАЗВИТИЕ
ИНВЕСТИРАМЕ ВЪВ ВАШЕТО БЪДЕЩЕ!



БЪЛГАРСКО ПРАВИТЕЛСТВО



просо, секирче, леща, грах и уров. Събирани са лешници, дренки, сливи и диво грозде (Маринова 2008а; Маринова 2008б; Маринова 2008в; Маринова 2009, 104; Славчев и др. 2018, 38). При домашните животни се забелязва почти двойното преобладаване на говедото над овцете и козите и слабото представяне на свинете. Ловувани са елени, диви свине, сърни, зайци, лисици (Нинов 2008а; Нинов 2008б; Славчев и др. 2018, 39), като дивечовото месо е по-рядко консумирано (Нинов 2008б, 275) - изглежда, поради намаляването на значението на лова в икономиката.

Чак през последната, четвърта фаза на култура Хаманджия при обработката на кремък започва да доминира пластинчатата техника (Sirakov 2002, 239-241; Анастасова 2008а; Славчев и др. 2017, 38), която се е наложила много по-рано сред останалите култури на територията на Централните и Източни Балкани. Вероятната причина за това „закъснение“ е, че именно по това време започва по-интензивното снабдяване на крайбрежието с качествен и високоцепителен кремък от Лудогорието. Изглежда, обаче, трудностите при набавянето на твърди вулканични скали не са преодолені, тъй като каменни сечива продължават да се срещат рядко. За сметка на това продължава изработката и използването на оръдия на труда от кост и еленов рог.

Дори и разширен на юг, ареалът на култура Хаманджия е ограничен от една страна от природните дадености на тази част от Балканския полуостров, а от друга - от съседните племена, сред които също е налице значителен демографски прираст. Това принуждава хаманджийското население да търси начини за възможно най-пълно оползотворяване на наличните ресурси и нови пътища за по-нататъшно развитие. Занаятите започват да придобиват все по-ясен облик на самостоятелни производства. На новата територия на културата Хаманджия са документирани тясноспециализирани производства - център за добив на сол при Провадия и керамична работилница край Суворово. Те са предшественици на настъпващи радикални промени в икономиката, а оттам - и във всички сфери на битието.





ЕВРОПЕЙСКИ СЪЮЗ
ЕВРОПЕЙСКИ ФОНД ЗА РЕГИОНАЛНО РАЗВИТИЕ
ИНВЕСТИРАМЕ ВЪВ ВАШЕТО БЪДЕЩЕ!



БЪЛГАРСКО ПРАВИТЕЛСТВО



Инструменти, намерени в Археологическия комплекс Дуранкулак, Хаманджия III култура, 5 хил. пр.н.е.

Водещият импулс в тази насока е все по-голямото значение, което добива металургията. През средния халколит тя бележи значително развитие (Dimitrov 2002, 128, 140-141) и носителите на културата Хаманджия се очертават като най-големите потребители на метални изделия на Балканския полуостров. В некрополите им се открива голямо количество медни мъниста, пръстени и гривни; както и най-ранните изделия от обработено злато - мъниста, направени от увита лента. Явно е, че хаманджийското население постепенно започва да играе водеща роля в зараждащата се търговия с метал. Появата и развитието на рудодобива и металургията е свързано с възникването на тясно специализирани групи на рудари и металурзи, чиято работа не им позволява да отделят време и да се занимават и с производство на храна за собствените си нужди. Те обменят продуктите от своята дейност срещу хранителни стоки. По всичко личи, че представителите на културата Хаманджия, натрупали опит при разпространението на изделия от черупки на средиземноморски мекотели, се вместили и в тази търговска ниша. Възможностите им във водния транспорт - по море и по пълноводните реки - им позволява да се превърнат в посредник и организатор на мащабна и всеобхватна търговско-обменна мрежа. Този системен обмен допълнително дава стимул за развитие на специализираното производство и на интензивните междуплеменни контакти на обширна територия (Тодорова 1986, 165). Добра илюстрация на новите възможности е известното Кърбунско съкровище, открито на територията на културата Прекукутен-Триполие А и съдържащо наред с други предмети и 444 медни изделия и 270 спондилусови украшения (Сергеев 1963, 135; Дергачев 1998, 29-43, 45-47), чийто произход следва да се търси в земите, западно от черноморското крайбрежие.





ЕВРОПЕЙСКИ СЪЮЗ
ЕВРОПЕЙСКИ ФОНД ЗА РЕГИОНАЛНО РАЗВИТИЕ
ИНВЕСТИРАМЕ ВЪВ ВАШЕТО БЪДЕЩЕ!



БЪЛГАРСКО ПРАВИТЕЛСТВО



Инструменти, намерени в Археологическия комплекс Дуранкулак, Хаманджия III култура, 5 хил. пр.н.е.

Възникналите сложни взаимоотношения коренно се променят всички сфери на праисторическите общности. Съществувалите дотогава домашни производства се превръщат в занаяти. Появяват се професиите - членовете на обществото започват индивидуални дейности, свързани с различни аспекти на икономическата система. Започва масовото производство - изготвянето на еднотипни или сходни продукти в серии, които да задоволят нуждата от подобни изделия от страна на по-тесен или по-широк кръг потребители. Наченки на тази система съществуват още в неолита, но тя окончателно се формира през медната епоха, когато „масовизирането” на производството засяга освен металургията и грънчарството, тъкачеството, обработката на минерали, производството на костни изделия и накити от черупки на морски мекотели. Налице е преход от анагажираността на индивида в колективни дейности към специализирана активност, изискваща самостоятелна работа. Общата промяна е в посока на оползотворяване на персоналните умения на всеки член от обществото.

Така възниква необходимостта от координиране на разнопосочните усилия за постигане на максимално удовлетворителен резултат за общността. Появата на специализирано производство води до нуждата от регулиране и управление на взаимоотношенията между различните групи занаятчии. Това изисква промяна на механизмите на властта, дотогава упражнявана в областта на религията, военното и ловното дело. Организирането на хората в групи преди е свързано с временни - инцидентни или сезонни - събития: като военен поход, ловна експедиция. Новите обстоятелства предопределят възникването и на икономически контрол. Съсредоточването на тези управленчески функции довежда до ново значение на механизма на властта. Така че високото социално положение и властта в къснохаманджийската общност се базират на възможността за контролиране на циркулацията на ценности от една страна и на системата от междуселищни и междурегионални връзки - т.е. на контрола върху всички търговски връзки, на разпределянето и на обмяната. Представителите на тази власт са ясно разграничени. Те са погребвани в най-богатите гробове от некрополите, датирани в последната фаза на културата Хаманджия. Тяхната висока позиция в социалната структура е маркирана от редица индикатори - многобройни и разнообразни богато украсени керамични съдове, добре обработени и пищни разнообразни накити, украшения от редки и ценни суровини - злато, мед, малахит. Но може би най-ясното указание за властовите функции е откритата бойна брадва-жезъл в дланта на погребания в гроб 3 от Втория Варненски некропол.

25

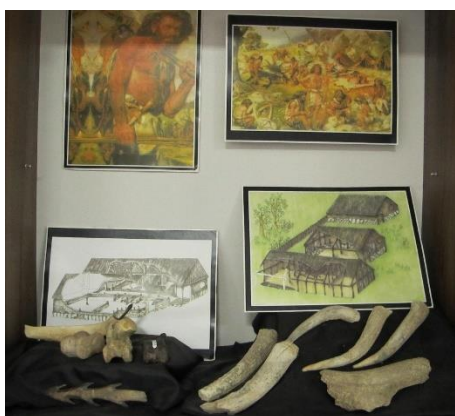




ЕВРОПЕЙСКИ СЪЮЗ
ЕВРОПЕЙСКИ ФОНД ЗА РЕГИОНАЛНО РАЗВИТИЕ
ИНВЕСТИРАМЕ ВЪВ ВАШЕТО БЪДЕЩЕ!



БЪЛГАРСКО ПРАВИТЕЛСТВО



Бижута и инструменти, намерени в Археологическия комплекс Дуранкулак, Хаманджия III култура, 5 хил. пр.н.е.

Така за сравнително кратък период от съществуването си - от порядъка на около 600 години - една археологическа култура преминава своята метаморфоза от архаично и изостанало явление до прогресивен и водещ двигател на икономическите и социалните процеси на източната половина на Балканския полуостров. Развитието ѝ обаче не свърша дотук. Носителите на културата Хаманджия дават началото на най-яркия и високоразвит праисторически европейски феномен - културата Варна, в рамките на която през втората половина на V хилядолетие пр. Хр. всичките ѝ достижения ще придобият още по-голям блясък и ще дадат началния тласък на първата европейска протоцивилизация.

III. Цели и задачи

1. Общи цели на съвместния план за управление

Опазване на културата:

- ✓ Опазване и съхраняване на културното наследство на Хаманджия, включително артефакти, археологически обекти и исторически забележителности, като се гарантира тяхната цялост за бъдещите поколения.



ЕВРОПЕЙСКИ СЪЮЗ
ЕВРОПЕЙСКИ ФОНД ЗА РЕГИОНАЛНО РАЗВИТИЕ
ИНВЕСТИРАМЕ ВЪВ ВАШЕТО БЪДЕЩЕ!



БЪЛГАРСКО ПРАВИТЕЛСТВО



- ✓ Насърчаване на чувството за колективна отговорност за опазването на културните богатства чрез прилагане на устойчиви практики за опазване и използване на технологичния напредък за защита на артефактите.

Насърчаване на туризма:

- ✓ Позициониране на туристическия продукт Хаманджия като водеща културна дестинация, примамваща местни и международни посетители с уникално и обогатяващо преживяване.
- ✓ Сътрудничество с туристически агенции, туроператори и съответните заинтересовани страни, за да се интегрира културното пътуване на Хаманджия в по-широки туристически пакети, като се подобри неговата видимост и достъпност.

Ангажираност на Общността:

- ✓ Включване на местната общност в експозицията за културата на Хаманджия, насърчавайки чувството на гордост и ангажираност сред жителите.
- ✓ Разработване на образователни програми и информационни инициативи, които свързват училищата, културните институции и местния бизнес с туристическия продукт Хаманджия, насърчавайки общ ангажимент за културна осведоменост.

2. Специфични цели

2.1. Археологически парк Дуранкулак-Хаманджия

Подобряване на обекта:

- ✓ Разработване на интерактивни експонати и обиколки с екскурзовод, за да се осигури задълбочен поглед върху археологическото значение на парка.

Образование:

- ✓ Сътрудничество с образователни институции за създаване на персонализирани програми, които са в съответствие с целите на учебната програма, насърчаване на училищни посещения и академична ангажираност.
- ✓ Създаване на партньорства с местните общности за семинари, събития и дейности, които насърчават по-задълбочено разбиране на културата на Хаманджия.





ЕВРОПЕЙСКИ СЪЮЗ
ЕВРОПЕЙСКИ ФОНД ЗА РЕГИОНАЛНО РАЗВИТИЕ
ИНВЕСТИРАМЕ ВЪВ ВАШЕТО БЪДЕЩЕ!



БЪЛГАРСКО ПРАВИТЕЛСТВО



Устойчивост на околната среда:

- ✓ Прилагане на екологични практики в рамките на парка, насърчаване на екологичната осведоменост и опазване на околната среда.
- ✓ Интегриране на инициативи за устойчив туризъм, за да се сведе до минимум екологичният отпечатък на посетителите, като същевременно се увеличат максимално ползите за образованието.

2.2. Център „Хаманджия“:

Отлично представяне на експнати:

- ✓ Непрекъснато актуализиране и разнообразяване на музейните експонати, осигурявайки динамична и развиваща се витрина на артефакти и културни елементи на Хаманджия.
- ✓ Съвместни проекти с други културни институции за обмен на експонати и разширяване на културния обхват.

Интерактивни програми:

- ✓ Разширяване на ролята на „Мислителя“ като образователен център, предлагайки практически програми, които предоставят на посетителите по-задълбочено разбиране на културата на Хаманджия.
- ✓ Провеждане на семинари, лекции и събития, които насърчават активното участие и насърчават чувството за връзка с изложеното наследство.

Интеграция на Общността:

- ✓ Сътрудничество с местни фирми за популяризиране на марката Хаманджия чрез съвместни маркетингови усилия и специални промоции.
- ✓ Ангажиране с общността, за да се осигури местен талант за изложби, събития и семинари, създавайки симбиотична връзка между центъра и заобикалящата го среда.

Чрез съгласуването на тези общи цели и специфични цели, ние се стремим да превърнем Археологически парк Дуранкулак-Хаманджия и Център „Хаманджия“ в стълбове на опазването на културата, високите постижения в туризма и обогатяването на общността.





ЕВРОПЕЙСКИ СЪЮЗ
ЕВРОПЕЙСКИ ФОНД ЗА РЕГИОНАЛНО РАЗВИТИЕ
ИНВЕСТИРАМЕ ВЪВ ВАШЕТО БЪДЕЩЕ!



БЪЛГАРСКО ПРАВИТЕЛСТВО



IV. Опит в областта на културния туризъм

1. Описание на туристическия продукт Хаманджия

Туристическият продукт Хаманджия е завладяваща културна експедиция, която предлага задълбочено изследване на древната култура на Хаманджия, обхващаща живописните пейзажи на България и Румъния. Обхващайки археологически чудеса, внимателно курирани музеи и интерактивни работилници, това потапящо преживяване се разгръща като жив гоблен на неолитното наследство.

2. Компоненти на туристическия продукт Хаманджия

✓ Археологически обекти:

Археологическият парк Дуранкулак-Хаманджия служи като врата към древния свят, показвайки останки от гробници, храмове и селища от културата на Хаманджия. Посетителите пресичат историческите пейзажи, свързвайки се с ехото на отминалата епоха.

✓ Музеи:

Центърът „Хаманджия“ в Чернавода, Румъния, е културен маяк, в който се помещава музейно подразделение, посветено на културата Хаманджия. В рамките на стените, артефакти, включително емблематичния „Мислител“ и придружаваща статуетка, завладяват посетителите със своя неолитен блясък. Музеят безпроблемно се интегрира с Историческия музей „Аксиополис“ в Чернавода, засилвайки културния наратив.

✓ Семинари:

Работилницата „Мислителя“, сгушена до центъра Хаманджия, действа като емпиричен мост към миналото. Това пространство, предназначено за експериментална археология, приканва посетителите да участват в практически дейности, като например работилници по керамика, отразяващи техниките и материалите от енеолита.

✓ Образователно пътуване:

Туристическият продукт Хаманджия е щателно изработен, за да надмине конвенционалното туристическо преживяване. Същността му се състои в





ЕВРОПЕЙСКИ СЪЮЗ
ЕВРОПЕЙСКИ ФОНД ЗА РЕГИОНАЛНО РАЗВИТИЕ
ИНВЕСТИРАМЕ ВЪВ ВАШЕТО БЪДЕЩЕ!



БЪЛГАРСКО ПРАВИТЕЛСТВО



предоставянето на потапящо и образователно пътуване, което излиза извън повърхността, разкривайки слоевете на културата на Хаманджия. Чрез интерактивни експонати, обиколки с екскурзовод и динамични семинари посетителите не са просто наблюдатели; те стават участници в преоткриването на богато културно наследство.

✓ Образователни акценти:

Интерактивна зала: динамична информация за културата на Хаманджия, включваща изображения на артефакти, карти и интригуващи куриози.

Неолитно обитаване: Стъпка в детайлно представяне на неолитно жилище, разкривайки тънкостите на ежедневието, от огнища до домашни инструменти.

Работилница по керамика: изкуството на керамиката в епохата на неолита, показвайки забележителна колекция от глинени и керамични предмети.

Култура „Хаманджия“ в европейския контекст: цялостна перспектива за влиянието на културата Хаманджия, с информативни дисплеи, карти и художествени представяния.

По същество, туристическият продукт Хаманджия е пътуване през времето, където историята оживява и посетителите са потопени в живия гоблен на културата Хаманджия – пътуване, което надхвърля туризма, оставяйки незаличима следа в сърцата и умовете на тези, които се впускат в тази културна одисея.

V. Съвместен туристически маршрут:

Начална точка: Археологически парк Дуранкулак-Хаманджия, община Шабла, България

Посетителят се впуска в завладяващо пътешествие във времето, започващо в Археологическия парк Дуранкулак-Хаманджия, сгушен в сърцето на община Шабла, България. Това археологическо убежище служи като начална врата към древната култура на Хаманджия, приканвайки посетителите да изследват останките от отминала епоха.

Ключови акценти по маршрута:

Интерактивно изследване в Археологическия парк:



ЕВРОПЕЙСКИ СЪЮЗ
ЕВРОПЕЙСКИ ФОНД ЗА РЕГИОНАЛНО РАЗВИТИЕ
ИНВЕСТИРАМЕ ВЪВ ВАШЕТО БЪДЕЩЕ!



БЪЛГАРСКО ПРАВИТЕЛСТВО



Интерактивно изследване на Археологическия парк Дуранкулак-Хаманджия. Пресичат се древни гробници, храмове и селища, които разкриват културната картина на цивилизацията Хаманджия. Ангажиране се с динамични дисплеи, карти и артефакти в завладяваща експозиция.

Културни съкровища:

Пътуване през културата на Хаманджия в европейската контекстна зона, с подробна карта, показваща експанзивното влияние на културата Хаманджия в Балтийския регион и Мала Азия. Изобилие на картини, изобразяващи сцени от ежедневието и керамични декорации, осигуряващи цялостно разбиране на културната взаимосвързаност.

Опит в неолита:

Потапяне в тънкостите на ежедневието с посещение на изложбата за неолитно обитаване. Детайлни представяния на жилищни пространства, пълни с огнища, легла, тъкачни станове и домашни инструменти, предлагащи осезаема връзка с миналото.

Работилница за керамика:

Показване на артистичността от епохата на неолита в работилницата за грънчари, където очаква забележителна колекция от глинени и керамични предмети. Получаване на прозрения за древните грънчарски техники и майсторство, показвайки художественото наследство на хаманджиите.

Символични статуетки: Мислителя и неговата жена:

Запознаване с емблематичните статуетки, „Мислителя“ и неговата жена, в специална стая. Детайлни реплики на тези шедьоври от световна класа, неразделна част от културата на Хаманджия, и обяснение на тяхното символично значение.

Кулминация: Център „Хаманджия“, Чернавода, Румъния

Големият финал на тази културна одисея се разгръща в центъра „Хаманджия“ в живописния град Чернавода, Румъния. Този културен център безпроблемно интегрира музейно подразделение в Историческия музей „Аксиополис„ и експерименталната работилница „Мислителя“.

Културна екстравагантност в Чернавода:





ЕВРОПЕЙСКИ СЪЮЗ
ЕВРОПЕЙСКИ ФОНД ЗА РЕГИОНАЛНО РАЗВИТИЕ
ИНВЕСТИРАМЕ ВЪВ ВАШЕТО БЪДЕЩЕ!



БЪЛГАРСКО ПРАВИТЕЛСТВО



Преживявания в погребалната камера: Разглеждане на неолитни погребални ритуали в специална зала, включваща реконструкция на конкретна гробница от периода на културата Хаманджия.

Съвременно изкуство в Художествената галерия: Ротационни изложби на съвременно изкуство в Художествената галерия, показващи артистичната жизненост на региона.

Библиотечни съкровища: Представяне на богатата история и култура на региона чрез обширната колекция в библиотеката, насърчавайки по-дълбока връзка с миналото.

С кулминацията на съвместния туристически маршрут в центъра „Хаманджия“, посетителите остават с незаличими спомени от културно поклонение, където археологически чудеса и ангажиращи преживявания се събират, за да разкажат завладяващата история на цивилизацията Хаманджия.

VI. Археологически парк Дуранкулак-Хаманджия

1. Основна информация за Археологическия парк Дуранкулак-Хаманджия

Археологическият парк Дуранкулак-Хаманджия е колективен паметник на културата, включващ праисторическо, антично и средновековно селище и прилежащи некрополи на Големия остров Дуранкулашко езеро и земеделските земи на Западния бряг – археологически недвижим паметник на културата с национално значение.

Обектът се намира в защитената зона на езерото Дуранкулак, обявена за такава с Резолюция № 123/21.02.1980 г. на Комитета за опазване на околната среда към Министерския съвет, понастоящем Министерство на околната среда и водите (МОСВ). Дуранкулашкото езеро е включено в списъка на Рамсарската конвенция като хабитат на водолюбиви птици с международно значение, от 18.11.1984 г.

Защитената зона, заедно със съседните земеделски земи и морска зона, са обект на Европейската екологична мрежа „Натура 2000“, определен като Дуранкулашко езеро (съгласно Директива 79/409/ЕИО за опазване на дивите птици) и езеро Дуранкулак (съгласно Директива 92/43/ЕИО за опазване на естествените

32





ЕВРОПЕЙСКИ СЪЮЗ
ЕВРОПЕЙСКИ ФОНД ЗА РЕГИОНАЛНО РАЗВИТИЕ
ИНВЕСТИРАМЕ ВЪВ ВАШЕТО БЪДЕЩЕ!



БЪЛГАРСКО ПРАВИТЕЛСТВО



местообитания и дивата фауна и флора). Цялата територия е включена в списъка на Бърдлайф Интернешънъл – важни птичи райони в Европа под името Дуранкулашко езеро, код BG-009. Районът е част от площадката CORINE по Европейската програма CORINE Biotopes, код F00008800.

Разположен на Големия остров в Дуранкулашкото езеро, паркът се гордее с богата история, обхващаща повече от 6000 години, което го прави културен еталон за района на Добруджа, Западното Черно море и Долен Дунав. Археологическите характеристики включват:

- ✓ неолитно селище,
- ✓ праисторически некропол,
- ✓ тракийско селище,
- ✓ светилище на богинята Кибела,
- ✓ древен некропол, и
- ✓ старобългарско селище с прилежащ некропол.

Археологическите обекти като неолитното селище Дуранкулак-Блатница, праисторическия некропол, тракийското селище и светилището на Кибела дават представа за културната еволюция на региона. По-специално, древният некропол и старобългарското селище предлагат поглед към историческите периоди, вариращи от III в. пр.н.е. до 11 век сл.Хр. Селищната могила на Големия остров разкрива напреднала култура от каменно-медната епоха, включваща най-старата каменна архитектура в континентална Европа.

В отговор на значителните археологически находки ръководството предприе различни инициативи за обновяване и развитие. Значимите действия включват:

- ✓ реконструкция и завършване на подхода към острова,
- ✓ създаване на мрежа от алеи на Големия остров,
- ✓ създаването на платформа за наблюдение, и
- ✓ защитен подслон и изложба на храма на Кибела.

Прилагат се няколко мерки за справяне с настоящите предизвикателства, като критичното състояние на защитния подслон за храма на Кибела и ерозията на съоръжението за укрепване. В ход са спешни мерки за опазване, включително разчистване на хигрофитни растения, отстраняване на бетонни основи и изграждане на нов защитен подслон. Възстановяването на влошената структура на





ЕВРОПЕЙСКИ СЪЮЗ
ЕВРОПЕЙСКИ ФОНД ЗА РЕГИОНАЛНО РАЗВИТИЕ
ИНВЕСТИРАМЕ ВЪВ ВАШЕТО БЪДЕЩЕ!



БЪЛГАРСКО ПРАВИТЕЛСТВО



укреплението изисква внимателно планиране, за да се запазят автентичните характеристики, като същевременно се предотвратяват по-нататъшни щети.

За да се подобри преживяването на посетителите, мерките включват:

- ✓ разширяване на съществуващия посетителски център,
- ✓ изграждане на временен билетен център, и
- ✓ предоставяне на информационни табла, пейки и контейнери за отпадъци.

Предложеното разширение включва изложбени и мултимедийни зали, осигуряващи достъпност за посетители с увреждания. Временният билетен център ще служи като приемна точка за продажба на билети, сувенири и информация.

Освен това, разширен паркинг, основна алея за достъп и автоматична плъзгаща се врата имат за цел да улеснят достъпа на посетителите и да гарантират сигурността. Проектът включва и изграждането на платформи за наблюдение на птици и наблюдение на езерото.

Археологическият парк Дуранкулак-Хаманджия, с разнообразните си археологически обекти, претърпява значителни усилия за опазване, развитие и осигуряване на завладяващо преживяване за посетителите, изследователите и местната общност. Ангажиментът на ръководството за балансиране на опазването, достъпността и образованието е очевиден в стратегическите инициативи, предприети за опазване на това културно богатство.

2. Демонстрация на исторически цивилизации чрез гробници, храмове, селища и изложби на артефакти

Плетеница от древни цивилизации:

В парка се разкрива привлекателността на миналото в Археологическия парк Дуранкулак-Хаманджия, живо свидетелство за исторически цивилизации, които някога са процъфтявали в региона. Този музей на открито кани посетителите на завладяващо пътуване във времето, разкривайки мистериите на културата на Хаманджия.

Основни характеристики:

Археологически чудеса:

34





ЕВРОПЕЙСКИ СЪЮЗ
ЕВРОПЕЙСКИ ФОНД ЗА РЕГИОНАЛНО РАЗВИТИЕ
ИНВЕСТИРАМЕ ВЪВ ВАШЕТО БЪДЕЩЕ!



БЪЛГАРСКО ПРАВИТЕЛСТВО



Гробници, храмове и селища: Преминаване над основите, за да се изследват останките от древни гробници, храмове и селища, като всяко от тях разказва уникална глава от историята на цивилизацията Хаманджия. Усещане на ехото на миналото, докато се преминава през тези археологически чудеса.

Интерактивни експонати:

Изложби на артефакти: Потапяне в богатото културно наследство с изложби, показващи артефакти от различни исторически периоди. От инструменти и керамика до символични реликви, всеки артефакт разкрива парче от сложния пъзел, който е културата на Хаманджия.

Интегрирана сигурност и управление на посетителите:

Осигуряването на безпроблемно и сигурно преживяване за всеки посетител е от първостепенно значение в Археологическия парк Дуранкулак-Хаманджия. Следните стратегии са внимателно интегрирани:

✓ Наблюдение и защита:

Най-съвременни камери за наблюдение и системи за защита на експонатите са стратегически разположени в целия парк. Това гарантира безопасността както на посетителите, така и на безценните артефакти, което позволява безпроблемно проучване на археологическите чудеса.

✓ Обучен персонал:

Опитен и обучен персонал е разположен в парка, готов да помогне на посетителите с информация и да осигури спокойно и сигурно посещение. Тяхната експертиза подобрява цялостното преживяване на посетителите и допринася за съхраняването на археологическите съкровища.

✓ Насоки за посетителите:

Добре дефиниран маршрут, маркиран с табели и обяснителни панели, насочва посетителите през парка. Това не само засилва образователния аспект на посещението, но и предотвратява всякакви непредвидени щети на археологическите обекти.

✓ Характеристики на достъпността:



ЕВРОПЕЙСКИ СЪЮЗ
ЕВРОПЕЙСКИ ФОНД ЗА РЕГИОНАЛНО РАЗВИТИЕ
ИНВЕСТИРАМЕ ВЪВ ВАШЕТО БЪДЕЩЕ!



БЪЛГАРСКО ПРАВИТЕЛСТВО



Паркът е проектиран да бъде приобщаващ, със съоръжения като рампи за посетители с увреждания. Специални договорености гарантират, че лицата с намалена подвижност могат да получат безпрепятствен достъп до археологическите чудеса.

Като изложба на исторически цивилизации и бастион на културното опазване, Археологическият парк Дуранкулак-Хаманджия е свидетелство за трайното наследство на културата на Хаманджия, приканвайки посетителите да разгадаят мистериите на миналото в сигурна и обогатяваща среда.

3. Инфраструктура и съоръжения

Настоящата инфраструктура е оценена и по-долу са представени препоръки за подобрения и развитие на удобствата, знаците и съоръженията за посетители.

Текуща оценка на инфраструктурата

- ✓ Достъп и транспорт: Налице са подходящи точки за достъп, но сътрудничеството с местните транспортни услуги може да подобри достъпността.
- 1. Съоръжения за посетители:
 - ✓ Центърът за услуги за посетители е оборудван с опитен персонал и обновен.
- 2. Технологична интеграция:
 - ✓ Въведени са онлайн ресурси, виртуални обиколки и мобилни приложения, които допринасят за преживяването на посетителите.
 - ✓ Плюс ще бъде създаването на система за онлайн резервации за безпроблемни покупки на билети и намалено време за чакане.
- 3. Образователни програми:
 - ✓ Сътрудничеството с местните образователни институции е в ход, но усилията за разширяване на интеграцията на учебните програми и достигане до различни възрастови групи следва да продължат.
 - ✓ Специализирани образователни програми, семинари и лагери допринасят за генерирането на приходи.
- 4. Маркетинг и популяризиране:
 - ✓ В ход са местни и регионални маркетингови кампании, които насърчават осведомеността в общността.





ЕВРОПЕЙСКИ СЪЮЗ
ЕВРОПЕЙСКИ ФОНД ЗА РЕГИОНАЛНО РАЗВИТИЕ
ИНВЕСТИРАМЕ ВЪВ ВАШЕТО БЪДЕЩЕ!



БЪЛГАРСКО ПРАВИТЕЛСТВО



- ✓ Онлайн присъствието чрез различни платформи и партньорства помага да се достигне до по-широка аудитория.
- 5. Ангажираност на Общността:
 - ✓ Активното ангажиране с местните общности е положителен аспект, който гарантира взаимни ползи и местна гордост.
 - ✓ Образователните инициативи на общността ефективно подчертават значението на археологическото наследство.
- 6. Технологична интеграция:
 - ✓ Използването на онлайн ресурси, мобилни приложения и виртуални обиколки подобрява цялостното преживяване на посетителите.
- 7. Непрекъснато усъвършенстване и иновации:
 - ✓ Въведени са адаптивни управленски практики, които включват обратна връзка и осигуряват непрекъснато усъвършенстване.
 - ✓ Проучването на иновативни подходи, включително технологична интеграция и уникални събития, продължава.
- 8. Корпоративна социална отговорност (КСО):
 - ✓ Мерките за управление на околната среда са в съответствие с екологосъобразните практики.
 - ✓ Приносът към местните общности чрез образование, възможности за заетост и културни инициативи е очевиден.
- 9. Сътрудничество и партньорства:
 - ✓ Подчертава се сътрудничеството с различни заинтересовани страни, включително държавни органи, образователни институции и местни предприятия.

Препоръки за подобрения

1. Подобрения на инфраструктурата: възможни са допълнителни транспортни партньорства за подобряване на достъпността. Приоритизиране на необходимите подобрения на инфраструктурата с цел подобряване на цялостната достъпност.
2. Посетителски център: Допълнително подобряване на Центъра за услуги за посетители за по-приветливо и по-информативно преживяване.
3. Система за онлайн резервации: създаване на системата за онлайн резервации за безпроблемни покупки на билети и намалено време за чакане.





ЕВРОПЕЙСКИ СЪЮЗ
ЕВРОПЕЙСКИ ФОНД ЗА РЕГИОНАЛНО РАЗВИТИЕ
ИНВЕСТИРАМЕ ВЪВ ВАШЕТО БЪДЕЩЕ!



БЪЛГАРСКО ПРАВИТЕЛСТВО



4. Образователни програми: Засилване на сътрудничеството с местните образователни институции с цел разширяване на усилията за интегриране на учебните програми.
5. Маркетинг и популяризиране: допълнителни маркетингови стратегии за привличане на регионални и международни посетители.
6. Ангажираност на Общността: Продължаване на общностните образователни инициативи за насърчаване на чувството за ангажираност и подкрепа.
7. Технологична интеграция: проучване на нови технологични възможности, за да се подобри цялостното преживяване на посетителите.
8. Непрекъснато усъвършенстване и иновации: непрекъснато усъвършенстване и иновации в дейността и организирането на събитията.
9. Корпоративна социална отговорност (КСО): Разширяване на практиките за управление на околната среда и инициативи за подкрепа на общността.
10. Сътрудничество и партньорства: Проучване на нови възможности за сътрудничество, по-специално под формата на публично-частни партньорства.

Тези препоръки имат за цел да подобрят инфраструктурата и съоръженията в Археологическия парк Дуранкулак-Хаманджия, като осигурят по-обогатяващо и достъпно преживяване за посетителите, като същевременно се поддържа силен ангажимент към въвлечане на общността и екологичната устойчивост.

4. Как работи Археологическият парк

Оперативната рамка на Археологическия парк Дуранкулак-Хаманджия е проектирана така, че безпроблемно да интегрира опазването, образованието и преживяванията на посетителите, като гарантира запазването и оценяването на богатата култура на Хаманджия. По-долу е направен преглед на начина, по който функционира археологическият парк:

Опазване и съхранение

Археологически разкопки: Текущите разкопки се извършват от обучени археолози за разкриване и съхраняване на артефакти и структури.

Мониторинг на обекта: Непрекъснатият мониторинг гарантира опазването на археологическите обекти, като се вземат под внимание всички потенциални заплахи или въздействия върху околната среда.





ЕВРОПЕЙСКИ СЪЮЗ
ЕВРОПЕЙСКИ ФОНД ЗА РЕГИОНАЛНО РАЗВИТИЕ
ИНВЕСТИРАМЕ ВЪВ ВАШЕТО БЪДЕЩЕ!



БЪЛГАРСКО ПРАВИТЕЛСТВО



Устойчивост на околната среда: Прилагане на екологични практики, за да се сведе до минимум екологичният отпечатък на парка и да се подкрепи дългосрочната устойчивост.

В свещената мисия за опазване на културното наследство, настанено в Археологическия парк Дуранкулак-Хаманджия, щателни планове за опазване и съхранение стоят като стражи срещу течението на времето. Планът за управление развива стратегическа рамка, за да гарантира дълголетие на археологическите артефакти и структури, запазвайки наследството на бъдещите поколения.

Сътрудничеството с опитни археологически експерти се простира отвъд границите на парка. Изграждайки партньорства с известни археолози, историци и природозащитници, Паркът се възползва от изобилие от знания. Техният експертен опит ръководи разработването на стратегии за опазване и допринася за нюансираното разбиране на археологическия контекст.

Духът на сътрудничество обхваща институциите, посветени на опазването на културното наследство. Ангажирайки се с реномирани природозащитни институции, се дава достъп до най-съвременни технологии и методологии. Семинарите, програмите за обучение и инициативите за обмен на знания гарантират, че практиките за опазване са в съответствие с глобалните стандарти, като използват колективната мъдрост на природозащитната общност.

Стремешът към съвършенство в опазването провокира изследване на иновативни решения. Изследователските сътрудничества с академични институции и експерти в областта на науката за опазване се превръщат в канали за новаторски подходи. От неинвазивни диагностични техники до устойчиви материали за съхранение, тези сътрудничества вливат съществуващите практики за опазване с най-новите постижения.

Опазването не е изолирано начинание; това е колективна отговорност. В сътрудничество с местните общности, се насърчава чувство на собственост и гордост в археологическото наследство. Инициативи, ръководени от общността, като доброволчески програми и кампании за повишаване на осведомеността, създават мрежа от участници, които активно допринасят за усилията за опазване.

Опазването е развиваща се дисциплина, която отговаря на променящата се динамика на околната среда. Редовният мониторинг, провеждан в сътрудничество с експерти по околната среда, гарантира ефективността на мерките за опазване. Адаптивният подход на управление позволява бързо реагиране на възникващите





ЕВРОПЕЙСКИ СЪЮЗ
ЕВРОПЕЙСКИ ФОНД ЗА РЕГИОНАЛНО РАЗВИТИЕ
ИНВЕСТИРАМЕ ВЪВ ВАШЕТО БЪДЕЩЕ!



БЪЛГАРСКО ПРАВИТЕЛСТВО



предизвикателства, осигурявайки устойчива защита на археологическите съкровища.

Изтъквайки това, Археологическият парк Дуранкулак-Хаманджия не само пази реликви от миналото, но и изгражда партньорства, които надхвърлят времето. Наследството, запазено в рамките на тези археологически чудеса, се превръща в свидетелство за хармоничното съжителство на наследството, експертизата и ангажираността на общността.

✓ Артефактни грижи и реставрация:

В основата на природозащитните усилия лежи ангажиментът към деликатната грижа и реставрация на археологически артефакти. Специализиран екип, оборудван с опит в съхраняването на артефакти, внимателно ще проучи, документира и възстанови всяка творба. Изграждането на съоръжения за съхранение, контролирани от климата, осигурява оптимални условия за съхраняване на артефакти, смекчавайки въздействието на факторите на околната среда.

✓ Структурен интегритет:

Трайните структури в рамките на археологическия парк не са просто останки от миналото; те са живи свидетелства за устойчивостта на древните цивилизации. Консервационните планове дават приоритет на структурната цялост на храмовете, гробниците и селищата. Редовните оценки, извършвани от експерти по опазване на архитектурата, информират целенасочените интервенции за справяне с износването, атмосферните влияния и потенциалните структурни уязвимости.

✓ Превантивни мерки за опазване:

Проактивните мерки формират гръбнака на тази стратегия за опазване. Прилагането на защитни покрития, когато е възможно, предпазва уязвимите конструкции от елементите. Освен това контролираният достъп на посетителите, ръководен от пътеки и бариери, свежда до минимум физическото въздействие, постигайки деликатен баланс между проучване и опазване.

Образователни програми

Интеграция на учебните програми: Сътрудничество с местните образователни институции за интегриране на археологическия парк в учебните програми, като се насърчава ранното ангажиране с историята и културата.



ЕВРОПЕЙСКИ СЪЮЗ
ЕВРОПЕЙСКИ ФОНД ЗА РЕГИОНАЛНО РАЗВИТИЕ
ИНВЕСТИРАМЕ ВЪВ ВАШЕТО БЪДЕЩЕ!



БЪЛГАРСКО ПРАВИТЕЛСТВО



Лекции и семинари: Редовни събития, провеждани от експерти по археология, история и култура, за да се образоват посетителите за културата на Хаманджия.

Археологически лагери: Сезонни лагери, предлагащи практически опит, включително разкопки и боравене с артефакти, подобрявайки разбирането на археологическия процес.

Преживявания на посетителите

В ангажимента си да създаде незабравимо пътуване за всеки посетител, Археологическият парк Дуранкулак-Хаманджия представяме завладяващо и обогатяващо преживяване, което надхвърля простото изследване. Планът за управление очертава стратегически мерки за подобряване на цялостното преживяване на посетителите, като гарантира, че всяка среща с археологическите чудеса се превръща в траен спомен.

Обиколки с екскурзовод: Тематични обиколки с екскурзовод, водени от опитни преводачи, изследващи различни аспекти на културата, архитектурата и археологическите открития на Хаманджия.

Интерактивни елементи: Интегриране на мобилни приложения, аудио ръководства и експонати с добавена реалност на ключови сайтове, осигурявайки завладяващи и информативни преживявания за посетителите.

Работни работилници: В допълнение към обиколките с екскурзовод, практическите семинари позволяват на посетителите да се включат в традиционни дейности на Хаманджия като керамика.

Ангажираност на общността

Местно сътрудничество: Сътрудничество с местните общности за включването им в управлението на парковете, като се гарантират взаимни ползи и чувство за собственост.

Образователни инициативи: Общностни образователни програми, подчертаващи значението на археологическото наследство, насърчаване на местната гордост и подкрепа.

Маркетинг и промоция

Местни и регионални кампании: Маркетингови усилия за популяризиране на парка на местно и регионално равнище, повишаване на осведомеността за неговото културно и историческо значение.



ЕВРОПЕЙСКИ СЪЮЗ
ЕВРОПЕЙСКИ ФОНД ЗА РЕГИОНАЛНО РАЗВИТИЕ
ИНВЕСТИРАМЕ ВЪВ ВАШЕТО БЪДЕЩЕ!



БЪЛГАРСКО ПРАВИТЕЛСТВО



Онлайн платформи: Използване на онлайн платформи, брошури и партньорства за повишаване на видимостта и привличане на различни аудитории.

Спазване на нормативната уредба

Управление на разрешителните: Проактивно взаимодействие с регулаторните органи за получаване и спазване на необходимите разрешителни.

Актуализиране на нормативната уредба: Непрекъснат мониторинг на културното наследство и нормативната уредба в областта на околната среда, като се гарантира съответствие с променящите се стандарти.

Сигурност на посетителите

Мерки за сигурност: Персонал по сигурността, технологии за наблюдение и планове за аварийно реагиране, за да се гарантира безопасността на посетителите.

Разпространение на информация: Ясно съобщаване на насоките за безопасност чрез системи за сигнализиране и публично оповестяване.

Мониторинг и оценка

Ключови показатели за ефективност: Създаване на КПЕ за текуща оценка на удовлетвореността на посетителите, усилията за опазване и образователното въздействие.

Редовни оценки: Непрекъснати процеси на мониторинг и оценка с цел адаптиране на стратегиите въз основа на данни в реално време.

Управление на риска

Идентификация на риска: Редовни оценки за идентифициране на потенциалните рискове и предизвикателства, специфични за управлението на археологическия парк.

Стратегии за смекчаване на последиците: Прилагане на стратегии за смекчаване и управление на рисковете, като се гарантира проактивен и устойчив подход.

Непрекъснато усъвършенстване

Адаптивно управление: Възприемане на адаптивен управленски подход за непрекъснато подобряване на операциите въз основа на обратна връзка, мониторинг на резултатите и нововъзникващи тенденции.





ЕВРОПЕЙСКИ СЪЮЗ
ЕВРОПЕЙСКИ ФОНД ЗА РЕГИОНАЛНО РАЗВИТИЕ
ИНВЕСТИРАМЕ ВЪВ ВАШЕТО БЪДЕЩЕ!



БЪЛГАРСКО ПРАВИТЕЛСТВО



Археологическият парк Дуранкулак-Хаманджия функционира като динамичен център, където опазването на културното наследство върви ръка за ръка с образователни инициативи и завладяващи преживявания, насърчавайки дълбоката оценка на културата на Хаманджия и нейното историческо значение.

5. Археологическият парк като предприятие

Археологическият парк Дуранкулак-Хаманджия функционира както като пазител на културното наследство, така и като динамично предприятие, интегриращо опазването, образованието и ангажираността на посетителите. В преследване на своя предприемачески модел, паркът има *мисия да запази и популяризира културата на Хаманджия чрез устойчиво опазване, потапящо образование и ангажираност на общността, с визия да се превърне в водеща археологическа дестинация, която се празнува със своето културно значение, образователно въздействие и положителен принос на общността.*

За да се постигне финансова устойчивост, паркът използва различни източници на приходи. Продажбите на билети, предлагащи специални пакети за обиколки с екскурзовод, образователни програми и тематични събития, представляват основен източник. Паркът насърчава честите посетители чрез ежегодни членства с ексклузивни предимства и програмата „Приятел на парка“, насърчаваща подкрепата на местната общност. Приходите се генерират и от специализирани образователни програми, семинари, лагери, културни събития и спонсорства от местни фирми и организации.

Финансовата устойчивост се подчертава допълнително чрез проучване на различни източници на приходи извън продажбите на билети, включително безвъзмездни средства, партньорства и съвместни проекти. Прилагат се ефективни практики за управление на бюджета, за да се оптимизира разпределението на ресурсите и да се гарантира финансова стабилност.

По отношение на опита и услугите на посетителите, паркът се ангажира да предоставя качествени услуги като обиколки с екскурзовод, семинари и образователни програми за повишаване на удовлетвореността на посетителите. Центърът за услуги за посетители, с персонал от опитен персонал, осигурява приветлива среда и разпространява информация за подпомагане на посетителите.





ЕВРОПЕЙСКИ СЪЮЗ
ЕВРОПЕЙСКИ ФОНД ЗА РЕГИОНАЛНО РАЗВИТИЕ
ИНВЕСТИРАМЕ ВЪВ ВАШЕТО БЪДЕЩЕ!



БЪЛГАРСКО ПРАВИТЕЛСТВО



Усилията за маркетинг и популяризиране са насочени към местни и регионални кампании за повишаване на осведомеността в рамките на общността и привличане на регионални посетители. Използването на онлайн платформи, социални медии и партньорства повишава видимостта и разширява обхвата на аудиторията на парка.

Ангажираността на общността е основен елемент, включващ активно сътрудничество с местните общности в управлението на паркове за взаимна изгода и местна гордост. Общностните образователни инициативи подчертават значението на археологическото наследство, като насърчават чувството за собственост и подкрепа.

Технологичната интеграция се осъществява чрез онлайн ресурси, включително виртуални обиколки и интерактивни експонати, както и мобилни приложения за самостоятелни обиколки, подобряващи цялостното преживяване на посетителите.

Непрекъснатото усъвършенстване и иновации са неразделна част от подхода за адаптивно управление, който включва обратна връзка и текущи оперативни подобрения. Проучването на иновативни подходи, включително технологична интеграция и уникални събития, гарантира, че паркът остава подходящ и привлича различни аудитории.

Инициативите за корпоративна социална отговорност (КСО) включват управление на околната среда чрез екологосъобразни практики и принос към местната околна среда. Паркът подкрепя местните общности чрез образование, възможности за заетост и културни инициативи.

Сътрудничеството и партньорствата са ключови стратегии, включващи ангажиране на заинтересованите страни с правителствени органи, образователни институции и местни предприятия. Проучването на публично-частни партньорства, които са в съответствие с мисията на парка, подобрява неговите предложения.

Археологическият парк Дуранкулак-Хаманджия, работещ като предприятие, се стреми да балансира финансовата устойчивост с мисията си за опазване и популяризиране на културното наследство. Чрез разнообразни източници на приходи, ангажираност на общността и иновации, паркът има за цел да запази миналото и да гарантира жизнено и устойчиво бъдеще.

VII. Център „Хаманджия“ в Чернавода, Румъния





ЕВРОПЕЙСКИ СЪЮЗ
ЕВРОПЕЙСКИ ФОНД ЗА РЕГИОНАЛНО РАЗВИТИЕ
ИНВЕСТИРАМЕ ВЪВ ВАШЕТО БЪДЕЩЕ!



БЪЛГАРСКО ПРАВИТЕЛСТВО



1. Основна информация за Център „Хаманджия“

Съгласно Удостоверение за градоустройствено планиране № 248 от 19.9.2017 г. инвестиционните обекти „Хаманджия Център“ и „Работилница „Мислителя“ в община Чернавода имат следния статут:

- ✓ Земята се намира в границите на община Чернавода съгласно Р.У.Г., одобрена с Решение № 242/2014 на местния съвет.
- ✓ Сградата (600,00 кв.м. земя и сграда със структура мазе + партер + 1 частичен етаж), разположена на ул. „Овидиу“ 19, принадлежи към публичното пространство на град Чернавода съгласно Решение № 108/30.08.1999 г. на местния съвет, изменено и допълнено с Решение на местния съвет № 72/22.05.2000 г., публикувано в Държавен вестник на Румъния № 646 от 30.8.2002 г.
- ✓ Сградата под кадастрална регистрация № 103272-С1, С2, регистрирана в поземлен регистър № 103272 на Община Чернавода – земя и сграда от 727,00 кв.м (С1 – със структура мазе + партер + 1 етаж = 75 кв.м, открита площ = 225,00 кв.м, въведена в експлоатация през 1906 г., в напреднал стадий на деградация, е регистрирана в Опис на град Чернавода – частна собственост, с инвентарен опис № 920 и С2 = 178 кв.м, руини) – намиращ се на ул. Михай Еминеску № 3Б, е част от частната област на община Чернавода, съгласно Решение № 211/13.08.2015 г. на местния съвет.

Центърът „Хаманджия“ ще работи в сегашната сграда на Историческия музей „Аксиополис“ в Чернавода. Последният е преместен и ще извършва дейността си в съседна сграда, показвайки, че всички доказателства за историята на града са централизирани в този район на града, което го прави много достъпен за любителите на културата и знанието. Инвестициите, направени за развитието на центъра, включват а) рехабилитация на сгради, преструктуриране, оборудване и декорация в подкрепа на темата Хаманджия на центъра и б) рехабилитация, декорация и отваряне на помещенията му за минавачи, туристи, посетители и др.

Работилницата на Мислителя, която е вторият компонент, е експериментална археологическа работилница. Тя е разработена като туристическа услуга, предлагаща практически дейности, свързани със занаяти и ръчни дейности, вдъхновени от предполагаемите занаяти от ерата на културата на Хаманджия.





ЕВРОПЕЙСКИ СЪЮЗ
ЕВРОПЕЙСКИ ФОНД ЗА РЕГИОНАЛНО РАЗВИТИЕ
ИНВЕСТИРАМЕ ВЪВ ВАШЕТО БЪДЕЩЕ!



БЪЛГАРСКО ПРАВИТЕЛСТВО



Извършените инвестиции за развитието на работилницата включват а) рехабилитация и оборудване на сградата и б) рехабилитация и оборудване на нейните помещения и преобразуване в работилница за керамика на открито.

2. Описание на центъра Хаманджия

Центърът „Хаманджия“ представлява културно-музеен комплекс, фокусиран върху древната култура на Хаманджия, интегриран в румънско-български туристически проект, който подчертава валоризацията на енеолитното наследство и ресурси на Хаманджия, характерни за Добруджа и Европа. Този туристически проект е основно постижение на трансграничната инициатива, насочена към опазване и популяризиране на уникалното културно наследство „Хаманджия – началото на европейската цивилизация“.

Центърът се състои от две структури, които се допълват взаимно по отношение на техните роли и перспективи:

- ✓ Центърът Хаманджия – музейно подразделение, фокусирано върху културата на Хаманджия, интегрирана в Историческия музей „Аксиополис“ в Чернавода. Основната цел на центъра е да подчертае и цени културата на Хаманджия. Дизайнът на музея е създаден с експертизата на Националния исторически и археологически музей в Констанца, който също така ръководи музея „Аксиополис“, където ще бъде интегриран Центърът Хаманджия.
- ✓ Работилницата „Мислителя“ – пространство, посветено на експерименталната археология, предназначено за практически дейности, основани на техники и материали, характерни за енеолита. Тази работилница ще осъществява дейността си в историческа сграда, която преди това се е използвала като цех за тениране.

Описание на вътрешните пространства на центъра Хаманджия

Центърът Хаманджия е оборудван със специфични музейни експонати, а подреждането на реконструкции се извърши в шест отделни помещения на приземния етаж на сградата:

- ✓ Интерактивна зала: Това пространство предоставя на посетителите достъп до динамична информация за културата на Хаманджия, включително





ЕВРОПЕЙСКИ СЪЮЗ
ЕВРОПЕЙСКИ ФОНД ЗА РЕГИОНАЛНО РАЗВИТИЕ
ИНВЕСТИРАМЕ ВЪВ ВАШЕТО БЪДЕЩЕ!



БЪЛГАРСКО ПРАВИТЕЛСТВО



изображения на артефакти, карти и различни любопитни неща, свързани с тази култура.

- ✓ Погребална камара: Тази зала е посветена на неолитни погребални ритуали, като централната точка е реконструкцията на специфична гробница от периода на културата Хаманджия.
- ✓ Неолитно обитаване: Посетителите могат да проучат подробно представяне на неолитно жилище, подчертавайки определящи елементи като огнище, легло, тъкачен стан и различни домашни инструменти, илюстриращи организацията и ежедневието на жителите.
- ✓ Работилница по керамика: Това пространство показва изкуството на керамиката в епохата на неолита, с впечатляваща колекция от глинени и керамични предмети.
- ✓ Мислителя и неговата жена: Тази стая съсредоточава върху две емблематични статуетки за културата на Хаманджия, предлагащи подробни реплики на тези произведения на изкуството, които ще се превърнат в основна атракция на центъра.
- ✓ Култура „Хаманджия“ в европейския контекст: Тази зона, простираща се от входа на центъра до стаята, посветена на Мислителя, осигурява цялостна перспектива за културата на Хаманджия, подчертавайки нейните области на влияние и сравнявайки я с други съвременни култури в Европа. Колекцията включва подробна карта, показваща разширяването на културата Хаманджия в Балтийския регион и Мала Азия, заедно с други съвременни култури в Европа. Освен това ще бъдат изложени картини, представящи сцени от ежедневието и керамични декорации от този период, допълнени от информационни плакати.

Описание на работилницата

Работилницата е разположена в историческа сграда, разположена на улица Еминеску, № 3б. Въпреки че тази ценна структура не е регистрирана като исторически паметник, тя е останала неизползвана до сега.

Тази сграда, с история от повече от век, се намира в централната част на град Чернавода, в рамките на градски обект. Приписването на функцията на работилница на тази сграда предизвиква спомени за традиционните занаяти, които проектът възнамерява да върне на вниманието на общността.





ЕВРОПЕЙСКИ СЪЮЗ
ЕВРОПЕЙСКИ ФОНД ЗА РЕГИОНАЛНО РАЗВИТИЕ
ИНВЕСТИРАМЕ ВЪВ ВАШЕТО БЪДЕЩЕ!



БЪЛГАРСКО ПРАВИТЕЛСТВО



Работилницата е придружена от специално проектирана зона за моделиране на външни глинени саксии, предлагаща практически дейности за младите хора. Вътре в комплекса ще бъде създаден оазис и пространство за експозиции, както и отделни съоръжения за мъже и жени ще бъдат на разположение на всички посетители на мястото.

3. Съоръжения и услуги

Центърът Хаманджия, оазис на културата и историята, предлага на своите посетители не само пътуване в миналото, но и пространства за отдих и съзерцание.

✓ Зони за отдих:

Посетителите могат да се насладят на моменти на отдих в двете озеленени зелени площи, оборудвани с пейки за своя комфорт. Те представляват идеални места за отдих и размисъл, като по този начин обогатяват предлаганото културно преживяване.

✓ Безопасност и сигурност:

Безопасността на посетителите и колекциите е от съществено значение. Центърът „Хаманджия“ разполага с камери за наблюдение, системи за защита, аларми и обучен персонал. Освен това има добре маркирани аварийни евакуационни маршрути.

✓ Интерактивни станции:

Пространства, оборудвани със сензорни панели и модерни интерактивни технологии, осигуряващи допълнителни детайли, образователни дейности и виртуални проучвания на колекциите на центъра.

✓ Безплатен Wi-Fi достъп:

Предоставяне на достъп до интернет на посетителите, така че те да могат да търсят допълнителна информация, да споделят опита си в социалните мрежи или да изтеглят приложения и материали, предлагани от центъра.

Чрез тези оперативни методи Центърът Хаманджия се позиционира като културна и образователна забележителност, адаптирана към нуждите и интересите на своите посетители.





ЕВРОПЕЙСКИ СЪЮЗ
ЕВРОПЕЙСКИ ФОНД ЗА РЕГИОНАЛНО РАЗВИТИЕ
ИНВЕСТИРАМЕ ВЪВ ВАШЕТО БЪДЕЩЕ!



БЪЛГАРСКО ПРАВИТЕЛСТВО



4. Центърът на Хаманджия като предприятие.

Музейният център е постоянна институция и може да се разглежда като предприятие с нестопанска цел, интерпретирано чрез три взаимозависими елемента – местоположение, човешки ресурси и организация. Ако една от тези три липсва, тя не може да се счита за музейна единица, а за друго цяло.

Местоположение – Сградата на музеен център обобщава редица функции, трябва да е подходяща за съхраняване и представяне на предмети, за приемане на посетители и за настаняване на персонал. Всички тези функции включват специални изисквания. За защита на обектите се вземат мерки за регулиране на температурата, влажността на въздуха и осветлението, както и мерки срещу пожари, взломова и кражби. За обществеността е важно да има ясно определен пешеходен маршрут през сградата и всички видове други съоръжения. Персоналът се нуждае от работни помещения и други административни пространства.

По този начин в сградата е организиран Център „Хаманджия“ с адрес на ул. Овидиу 19, Чернавода. Сградата, посветена на центъра, се състои от две части на сградата: основната част с функция на музеен център и вторична част, с офис функция, прикрепена към основната част.

В двора на центъра е подредено зелено пространство за отдих, оборудвано със стълбище за достъп до сградата Гарисън, която ще се превърне в историческата музейна част на град Чернавода. Зеленото пространство прави прехода и интегрира двете сгради в музеен комплекс. Той е осветен и има фонтан като централен елемент на пейзажа. Пешеходни пътеки, осветителни тела и пейки завършват новосъздадения монтаж.

Целта на центъра е изключително представянето и популяризирането на „Културата на Хаманджия“. Концепцията на музея е създадена с научния принос на Музея за национална история и археология в Констанца, който е пазител на Музея „Аксиополис“, в който ще участва и Център Хаманджия.

На второ място, поддръждането на Работилницата се извършва в сградата с адрес на ул. „Еминеску“, № 3б., невключена в списъка сграда на наследството, неизползвана за дълго време, която по този начин се връща на обществеността и туристическата верига. Функцията, възложена на сградата като ателие, се връща





ЕВРОПЕЙСКИ СЪЮЗ
ЕВРОПЕЙСКИ ФОНД ЗА РЕГИОНАЛНО РАЗВИТИЕ
ИНВЕСТИРАМЕ ВЪВ ВАШЕТО БЪДЕЩЕ!



БЪЛГАРСКО ПРАВИТЕЛСТВО



към древните занаяти, които проектът носи на обществеността. Работилницата на Мислителя е експериментална археологическа работилница, посветена на практически занаятчийски дейности по методи и материали, специфични за енеолита, а именно занаят за обработка на глина, специално пространство, посветено на практически дейности с деца, студенти, младежи и т.н. Работилницата се намира в стара, изоставена сграда, в която някога е имало кожена работилница. Работилницата е заобиколена от зона, създадена за обработка на глина на открито, практически дейности за деца. В помещенията има зелена площ и изложбен павилион. Във вътрешния двор има парк и санитарна група по пол, която обслужва цялото място.

Центърът Хаманджия, значима културна забележителност, отваря вратите си, за да осигури на посетителите незабравимо образователно и културно преживяване. С модерен и ориентиран към аудиторията подход, този център съчетава традицията с иновациите, предлагайки разнообразна гама от услуги и дейности. От гъвкави часове за посещения и съоръжения за достъпност до специални събития и стратегии за ценообразуване, всеки аспект е предназначен да увеличи максимално удовлетвореността на посетителите и да популяризира ценностите и културното наследство на региона.

✓ Часове за посещение:

Центърът работи по гъвкав график, предназначен да отговори ефективно на нуждите на посетителите. Това включва удължени часове, включително почивните дни, като същевременно се гарантира, че се разпределят конкретни дни за поддръжка и хигиенизация.

✓ Циркулация и достъпност:

Центърът Хаманджия предлага добре дефиниран маршрут, маркиран с табели и обяснителни панели, свързващ центъра Хаманджия с работилницата. Пътеката е предназначена да бъде достъпна за всички посетители, със специални съоръжения, като например рампи, за хора с увреждания. Освен това сградите са оборудвани с подходящи условия за осигуряване на лесен достъп за лицата с намалена подвижност.

✓ Дейности и събития:

50





ЕВРОПЕЙСКИ СЪЮЗ
ЕВРОПЕЙСКИ ФОНД ЗА РЕГИОНАЛНО РАЗВИТИЕ
ИНВЕСТИРАМЕ ВЪВ ВАШЕТО БЪДЕЩЕ!



БЪЛГАРСКО ПРАВИТЕЛСТВО



В допълнение към постоянните изложби, Центърът Хаманджия може да бъде домакин на временни събития, образователни семинари и лекции. Работилницата „Мислителя“ е оборудван и за подпомагане на практически дейности с участието на деца, ученици, младежи и др. Отношенията с училища и други културни институции могат да привлекат разнообразна аудитория.

✓ **Допълнителни услуги:**

Центърът Хаманджия предлага както аудио гидове, така и обиколки с екскурзовод от музейните куратори на центъра, за да предостави на посетителите подробна представа за колекциите и историята на мястото.

✓ **Билети:**

Билетите за центъра Хаманджия ще бъдат структурирани с предложените целеви групи в рамките на нашия проект. По този начин ще бъде разработена система за ценообразуване, разработена за всяка категория посетители.

Например училищните групи биха могли да се възползват от специални оферти, докато учениците и пенсионерите може да имат по-ниска цена. Също така би било полезно да се въведат семейни билети на изгодни цени за по-големите семейства. За редовни посетители могат да се предлагат годишни абонаменти или карти за лоялност.

Освен това би било интересно да се предложат тематични дни с безплатен вход или значителни отстъпки, за да се привлече по-разнообразна аудитория и да се популяризират конкретни събития или временни изложби.

Всички тези ценови стратегии ще бъдат разработени не само за генериране на приходи, но и за насърчаване на разнообразния възможен обществен достъп до колекциите и събитията на центъра Хаманджия. Специален акцент ще бъде поставен върху финансовата достъпност, като се гарантира, че културата е достъпна за всички.

VIII. Инфраструктура и съоръжения

Успехът на културния опит на Хаманджия зависи в голяма степен от инфраструктурата и съоръженията, осигурени както в Археологическия парк Дуранкулак-Хаманджия в община Шабла, България, така и в Центъра „Хаманджия“

51





ЕВРОПЕЙСКИ СЪЮЗ
ЕВРОПЕЙСКИ ФОНД ЗА РЕГИОНАЛНО РАЗВИТИЕ
ИНВЕСТИРАМЕ ВЪВ ВАШЕТО БЪДЕЩЕ!



БЪЛГАРСКО ПРАВИТЕЛСТВО



в Чернавода, Румъния. В този раздел се прави оценка на текущото състояние на инфраструктурата на двете места и се отправят препоръки за подобрения и разработки в удобствата, обозначенията и съоръженията за посетители.

1. Археологически парк Дуранкулак-Хаманджия

Текуща оценка на инфраструктурата:

Паркът служи като витрина на исторически цивилизации, включващи гробници, храмове, селища и изложби на артефакти. Съществуващата инфраструктура улеснява показването на тези значими археологически находки. Въведени са интегрирани стратегии за сигурност и управление на посетителите, за да се гарантира защитата на ценни артефакти и безопасността на посетителите.

Препоръки за подобрения:

- ✓ Интерактивни експонати: Подобряване на преживяването на посетителите чрез въвеждане на интерактивни експонати, които осигуряват по-задълбочена представа за археологическите открития. Те могат да включват сензорни панели, виртуални реконструкции и мултимедийни презентации.
- ✓ Образователни сигнали: Разширяване на набора от образователни знаци, поставени стратегически из целия парк, предлагайки информативни подробности за археологическите обекти, историческия контекст и значението на културата Хаманджия.

2. Център „Хаманджия“ в Чернавода, Румъния

Текуща оценка на инфраструктурата:

Центърът „Хаманджия“ работи в съществуващата сграда на Историческия музей „Аксиополис“. Рехабилитацията и адаптацията на това пространство създадоха определени зони за различни културни експонати. Експерименталната археологическа работилница, известна като работилница на Мислителя, е разработена, за да предложи практически дейности, свързани със занаятите и ръчните дейности на културата на Хаманджия.

Препоръки за подобрения:





ЕВРОПЕЙСКИ СЪЮЗ
ЕВРОПЕЙСКИ ФОНД ЗА РЕГИОНАЛНО РАЗВИТИЕ
ИНВЕСТИРАМЕ ВЪВ ВАШЕТО БЪДЕЩЕ!



БЪЛГАРСКО ПРАВИТЕЛСТВО



- ✓ Характеристики на достъпността: Да се гарантира, че центърът е напълно достъпен за всички посетители, включително за тези, които са изправени пред предизвикателства, свързани с мобилността. Това може да включва инсталирането на рампи, перила и други функции за достъпност.
- ✓ Пространства за ангажиране на посетителите: Създаване на определени пространства в рамките на центъра за ангажиране на посетителите, включително зони за дискусии, интерактивни станции и семинари.
- ✓ Технологична интеграция: Интегриране на съвременни технологии като добавена реалност (AR) или виртуална реалност (VR), за да се осигури потапящо и образователно преживяване за посетителите.

Съвместни препоръки за двете местоположения:

- ✓ Многоезичност: Прилагане на многоезични знаци, които да обслужват разнообразна аудитория, като се гарантира, че информацията е достъпна за посетители от различни езикови среди.
- ✓ Инициативи за устойчивост: Въвеждане на устойчиви практики и на двете места, като управление на отпадъците, станции за рециклиране и екологични удобства, в съответствие с по-широките цели за опазване на културата и околната среда.
- ✓ Цифрови информационни платформи: Разработване на цифрова платформа или мобилно приложение, което предоставя информация в реално време, самостоятелни обиколки и актуализации за посетителите и на двете места.

С оглед на тези препоръки инфраструктурата и съоръженията в Археологическия парк Дуранкулак-Хаманджия и Център „Хаманджия“ могат да бъдат издигнати, предлагайки обогатено и безпроблемно преживяване за всички посетители.

IX. Подобряване на опита на посетителите

Успехът на съвместния туристически продукт зависи от подобряването на посетителското преживяване. В този раздел са очертани стратегии и инициативи, насочени към повишаване на цялостното удовлетворение и ангажираност на посетителите.

- ✓ Интегрирана система за билети:





ЕВРОПЕЙСКИ СЪЮЗ
ЕВРОПЕЙСКИ ФОНД ЗА РЕГИОНАЛНО РАЗВИТИЕ
ИНВЕСТИРАМЕ ВЪВ ВАШЕТО БЪДЕЩЕ!



БЪЛГАРСКО ПРАВИТЕЛСТВО



Въвеждане на единна система за продажба на билети, която позволява на посетителите достъп както до Археологическия парк Дуранкулак-Хаманджия, така и до центъра „Хаманджия“. Този безпроблемен подход опростява пътуването на посетителите и насърчава проучването на двете атракции.

✓ Програма за културен паспорт:

Въвеждане на програма „Културен паспорт“, предлагаща специални стимули или отстъпки за посетители, които се занимават с дейности и на двете места. Това насърчава задълбоченото проучване на съвместния туристически продукт.

✓ Съвместни обиколки с екскурзовод:

Осигуряване на обиколки с екскурзовод, които безпроблемно свързват Археологическия парк Дуранкулак-Хаманджия с центъра „Хаманджия“. Знаещите водачи могат да разкажат споделената история, културното значение и археологическите чудеса, създавайки сплотен разказ за посетителите.

✓ Тематични събития и фестивали:

Организиране на тематични събития и фестивали, които празнуват културата на Хаманджия. Тези събития могат да включват демонстрации на живо, традиционни музикални изпълнения и културни изложби, създавайки жизнено и завладяващо преживяване за посетителите.

✓ Интерактивни семинари:

Предлагане на интерактивни семинари, които позволяват на посетителите да участват активно в традиционните дейности на Хаманджия. Това може да включва класове по керамика, археологически разкопки или практически опит в занаятите, насърчаване на по-дълбока връзка с културното наследство.

✓ Цифрово допълнение:

Интегриране на цифрови технологии като добавена реалност (AR) или виртуална реалност (VR) в ключови точки и на двете места. Това предоставя на посетителите ангажиращо и образователно цифрово съдържание, обогатяващо разбирането им за културата на Хаманджия.

✓ Съвместни маркетингови кампании:

Стартиране на съвместни маркетингови кампании, които подчертават безпроблемната връзка между Археологическия парк Дуранкулак-Хаманджия и



ЕВРОПЕЙСКИ СЪЮЗ
ЕВРОПЕЙСКИ ФОНД ЗА РЕГИОНАЛНО РАЗВИТИЕ
ИНВЕСТИРАМЕ ВЪВ ВАШЕТО БЪДЕЩЕ!



БЪЛГАРСКО ПРАВИТЕЛСТВО



Центъра „Хаманджия“. Подчертайте уникалните преживявания, предлагани от всяко място, и синергиите, създадени при проучването и на двете.

✓ Механизъм за обратна връзка от посетителите:

Създаване на надежден механизъм за обратна връзка за събиране на информация от посетителите. Редовно оценявайте своя опит, предпочитания и предложения за непрекъснато усъвършенстване и подобряване на съвместния туристически продукт.

✓ Образователни програми за училища:

Разработване на образователни програми, пригодени за училищата, които предоставят на учениците завладяващо преживяване за културата на Хаманджия. Тази инициатива допринася за културното образование на по-младото поколение.

Чрез прилагането на тези стратегии съвместният туристически продукт има за цел не само да привлече разнообразна гама от посетители, но и да гарантира, че тяхното проучване на Археологическия парк Дуранкулак-Хаманджия и Център „Хаманджия“ е едновременно обогатяващо и запомнящо се. Този подход допринася за устойчивото популяризиране и опазване на културното наследство на Хаманджия.

Х. Инициативи за сътрудничество

В ангажимент за предоставяне на обогатено туристическо преживяване, Общините Шабла и Чернавода трябва да наблящат на съвместни инициативи между Археологическия парк Дуранкулак-Хаманджия в община Шабла, България, и Центъра „Хаманджия“ в Чернавода, Румъния. Тези стратегии са разработени така, че да насърчават партньорствата и да издигат съвместния туристически продукт:

Съвместни промоционални кампании:

Разработване на всеобхватни кампании по различни канали, за да се покажат уникалните предложения на двете места, като се използват социалните медии, платформите за пътуване и традиционните медии за широка осведоменост.

Трансгранични маркетингови усилия:





ЕВРОПЕЙСКИ СЪЮЗ
ЕВРОПЕЙСКИ ФОНД ЗА РЕГИОНАЛНО РАЗВИТИЕ
ИНВЕСТИРАМЕ ВЪВ ВАШЕТО БЪДЕЩЕ!



БЪЛГАРСКО ПРАВИТЕЛСТВО



Стратегии за занаятчийски маркетинг, подчертаващи взаимосвързаността на Археологическия парк Дуранкулак-Хаманджия и Центъра „Хаманджия“, насърчавайки посетителите да изследват безпроблемно двата обекта.

Местни бизнес партньорства:

Формиране на сътрудничество с местни фирми, включително ресторанти, места за настаняване и магазини за сувенири, за да се предложи съвместни промоционални оферти и отстъпки, подобрявайки цялостното преживяване на посетителите.

Сътрудничество между образователни институции:

Създаване на партньорства с образователни институции в България и Румъния за създаване на образователни програми и екскурзии, които допринасят за културното образование и научните изследвания, свързани с културата на Хаманджия.

Ангажираност на държавните органи:

Ангажиране със съответните правителствени органи, туристически съвети и културни власти в двете страни, като се търси подкрепа за съвместни инициативи, развитие на инфраструктурата и застъпничество на политиките.

Спонсориране на събития и участие:

Осигуряване на взаимна подкрепа за прояви, семинари и културни тържества, организирани от всяко място, включително спонсориране на съвместни прояви и използване на комбинирани ресурси за значими събирания.

Съвместни културни тържества:

Планиране на съвместни културни тържества, показващи споделеното наследство на културата на Хаманджия, с участието на традиционни представления, художествени изложби и интерактивни дейности за ангажиране и завладяване на посетителите.

Сътрудничество в областта на туристическия пакет:

Сътрудничество по туристически пакети, предлагащи цялостно преживяване, което съчетава посещения на Археологическия парк Дуранкулак-Хаманджия и Център „Хаманджия“. Работа с туристически агенции, за да се популяризират тези пакети и да се привлекат различни посетители.

Платформи за обмен на информация:





ЕВРОПЕЙСКИ СЪЮЗ
ЕВРОПЕЙСКИ ФОНД ЗА РЕГИОНАЛНО РАЗВИТИЕ
ИНВЕСТИРАМЕ ВЪВ ВАШЕТО БЪДЕЩЕ!



БЪЛГАРСКО ПРАВИТЕЛСТВО



Създаване на платформи за обмен на информация и най-добри практики, улесняване на редовния обмен на информация, резултати от изследвания и обратна връзка от посетителите, за да се подобри цялостното качество на туристическия продукт.

Съвместни изследователски проекти:

Предприемане на съвместни изследователски проекти, допринасящи за разбирането и опазването на културата на Хаманджия. Тези проекти ще включват археологически проучвания, усилия за опазване и документация за културното наследство.

Тези инициативи имат за цел да укрепят връзката между Археологическия парк Дуранкулак-Хаманджия и Центъра „Хаманджия“, като създадат подкрепяща мрежа, която подобрява посетителския опит, популяризира културното наследство и допринася за устойчивото развитие на съвместния туристически продукт.

XI. Ангажираност на общността

Признавайки неразделната роля на местните общности в оформянето и поддържането на съвместния туристически продукт, стратегиите за ангажиране на общността са предназначени да насърчават сътрудничеството, приобщаването и споделените ползи.

- ✓ Провеждане на семинари с членове на местната общност, предприятия и лидери, за да се съберат прозрения, да се отговори на опасенията и съвместно да се създадат стратегии, които да приведат съвместния туристически продукт в съответствие с нуждите и стремежите на общността.
- ✓ Инициране на програми за културен обмен, включващи местни общности както от България, така и от Румъния, насърчаващи по-задълбочено разбиране на наследството, традициите и социално-икономическия контекст на другата страна.
- ✓ Създаване на общностни консултативни групи, състоящи се от представители от различни среди, които да предоставят текуща обратна връзка, насоки и предложения за устойчивото развитие на туристическия продукт.
- ✓ Приоритизиране на местните инициативи за наемане и развитие на уменията, като се гарантира, че членовете на общността участват активно в експлоатацията, поддръжката и развитието на Археологическия парк Дуранкулак-Хаманджия и Центъра „Хаманджия“.



ЕВРОПЕЙСКИ СЪЮЗ
ЕВРОПЕЙСКИ ФОНД ЗА РЕГИОНАЛНО РАЗВИТИЕ
ИНВЕСТИРАМЕ ВЪВ ВАШЕТО БЪДЕЩЕ!



БЪЛГАРСКО ПРАВИТЕЛСТВО



- ✓ Организиране и подкрепа за общностни събития и фестивали, които отбелязват богатия културен гоблен на региона, като насърчават активното участие и създават чувство на гордост и ангажираност сред местните жители.
- ✓ Прилагане на образователни програми в сътрудничество с местните училища, които предлагат на учениците възможност да изследват Хаманджия култура, археология и история. Насърчаване на чувство на гордост и културно съзнание сред по-младото поколение.
- ✓ Сътрудничество с местни занаятчии и занаятчии, за да покаже своите продукти както в археологическия парк, така и в културния център. Това предоставя икономически възможности за местните занаятчии и подобрява цялостното преживяване на посетителите.
- ✓ Създаване на прозрачни механизми за споделяне на приходите с местните общности, насочване на част от генерираните от туризма приходи към проекти за развитие на общността, подобряване на инфраструктурата и инициативи за опазване на културата.
- ✓ Провеждане на кампании за повишаване на осведомеността в рамките на местните общности за насърчаване на отговорни и устойчиви туристически практики. Насърчаване на жителите да участват активно в опазването на природното и културното наследство на региона.
- ✓ Подкрепа и улесняване на ръководени от общността събития, пазари и изложби, които подчертават уникалните предложения на местните предприятия, артисти и предприемачи, създавайки жизнена и приобщаваща атмосфера.

Като се отдава приоритет на ангажираността на общността, стратегията се стреми да изгради чувство за собственост, гордост и сътрудничество между местните общности, свързани с маршрута Хаманджия, като гарантира, че съвместният туристически продукт се превръща в източник на споделен просперитет и културна жизненост.

XII. Маркетинг и промоция⁹

⁹ Съвместна интегрирана маркетингова стратегия на туристическия продукт „Хаманджия“; Разработено от: Общинска фондация „Карон Лимен, Шабла, България, в изпълнение на Договор N D-112/13.07.2021 „Разработване на съвместна интегрирана маркетингова стратегия на туристическия продукт „Хаманджия“ изпълнен в рамките на проект №ROBG-407 „Възстановяване на уникалното общо културно наследство и популяризиране на съвместния туристически продукт Хаманджия – първата цивилизация на старата Европа“





1. Целева аудитория за съвместния туристически маршрут

Целевата аудитория на туристическия продукт „Хаманджия“ включва:

Аудитория	Описание
Ентусиасти историята	на Това са хора, които са страстни към историята и нетърпеливи да научат за древни цивилизации като културата на Хаманджия. Те вероятно ще бъдат добре образовани и се интересуват от посещение на исторически обекти и музеи.
Археолози	Това са хора, които са очаровани от процеса на разкриване и изучаване на древни артефакти и руини. Те могат да имат опит в археологията или сродна област и се интересуват от изучаване на археологически разкопки и открития, свързани с културата на Хаманджия.
Културни туристи	Това са хора, които се интересуват от живота на различни култури и изучаване на историята и традициите на различните региони. Те могат да се интересуват от уникалните обичаи и традиции на цивилизацията на Хаманджия и от проучване на обектите на културното наследство в целевия трансграничен регион.
Семейства, търсят образователна и забавна почивка	които Семейства с деца, които се интересуват от история и култура, също могат да бъдат целева аудитория за туристическия продукт „Хаманджия“. Съвместният туристически маршрут и иновативните туристически услуги, основани на ИКТ, биха могли да предложат ангажиращ и образователен опит за семействата, като същевременно предоставят възможности за отдих и развлекателни дейности.

Таблица 1 Целева аудитория





ЕВРОПЕЙСКИ СЪЮЗ
ЕВРОПЕЙСКИ ФОНД ЗА РЕГИОНАЛНО РАЗВИТИЕ
ИНВЕСТИРАМЕ ВЪВ ВАШЕТО БЪДЕЩЕ!



БЪЛГАРСКО ПРАВИТЕЛСТВО



2. Специфични характеристики на целевата аудитория

Има някои специфични характеристики на целевите групи в България и Румъния, които следва да бъдат взети предвид при изпълнението на маркетинговата стратегия:

- *Местни жители:* Важно е местните жители да се разглеждат като потенциална целева аудитория за туристическия продукт. Те могат да проявяват интерес да научат повече за културното наследство на своя регион, а популяризирането на продукта за тях може да спомогне за изграждането на подкрепа и осведоменост за проекта;
- *Местни туристи:* Местните туристи от България и Румъния могат да бъдат привлечени от образователните и културни аспекти на продукта, както и от възможността да изследват нова част от собствената си страна;
- *Европейски туристи:* Маршрутът „Хаманджия“ може да представлява интерес и за европейските туристи, особено за тези, които се интересуват от история и култура. Близостта на България и Румъния до други европейски държави я прави сравнително достъпна дестинация за европейските пътници;
- *Езикови съображения:* При популяризирането на туристическия продукт е важно да се вземат предвид езиковите различия между България и Румъния. Маркетинговите материали трябва да бъдат преведени както на български, така и на румънски език, за да се гарантира, че те са достъпни за по-широка аудитория.
- *Културни различия:* Въпреки че България и Румъния споделят някои културни прилики, може да има културни различия между двете страни, които също трябва да бъдат разгледани. Необходимо е да се адаптират маркетинговите материали към всяка държава, за да се гарантира, че те са подходящи от културна гледна точка и ефективни за достигане до целевата аудитория.

Освен това е важно да се вземе предвид възрастовата група на целевата аудитория. Въпреки че продуктът може да се хареса на широк възрастов диапазон, той може да бъде особено привлекателен за по-възрастните пътници, които имат повече време и ресурси, за да инвестират в ангажиращо културно преживяване.





ЕВРОПЕЙСКИ СЪЮЗ
ЕВРОПЕЙСКИ ФОНД ЗА РЕГИОНАЛНО РАЗВИТИЕ
ИНВЕСТИРАМЕ ВЪВ ВАШЕТО БЪДЕЩЕ!



БЪЛГАРСКО ПРАВИТЕЛСТВО



Друго съображение са навиците за пътуване и предпочитания на целевата аудитория. Например, някои пътници могат да предпочетат да резервират свои собствени квартири и дейности, докато други могат да предпочетат да резервират пакетна обиколка, която включва всички аспекти на преживяването. Важно е да се предложат различни опции, за да се обхванат различните стилове на пътуване и предпочитания.

И накрая, може да бъде полезно да се вземат предвид маркетинговите канали, които са най-ефективни за достигане до целевата аудитория. Например, платформите на социалните медии като Facebook и Instagram могат да бъдат ефективни за достигане до по-младите туристи, докато печатните реклами в списанията за пътуване могат да бъдат по-ефективни при достигането до по-възрастните.

3. Маркетингови стратегии за популяризиране на парка на местно и регионално равнище

Разработена е специална маркетингова стратегия за популяризиране на продукта Хаманджия (която включва Археологическия парк Дурнкулак-Хаманджия), договорена от община Шабла, която може да се прегледа за повече подробности относно маркетинговите стратегии¹⁰. В този документ ще представим извлечение от конкретните тактики и дейности, които трябва да се използват за популяризиране на туристическия продукт Хаманджия. Този раздел включва всички съответни подробности, като например срокове, бюджети и показатели за измерване на успеха.

Тактики/Дейности

Кратко описание

Реклама в социалните медии	Разработване и прилагане на рекламна кампания в социалните медии във Facebook,
-----------------------------------	--

¹⁰ Съвместна интегрирана маркетингова стратегия на туристическия продукт „Хаманджия“; Разработено от: Общинска фондация „Карон Лимен, Шабла, България, в изпълнение на Договор N D-112/13.07.2021 „Разработване на съвместна интегрирана маркетингова стратегия на туристическия продукт „Хаманджия“ изпълнен в рамките на проект №ROBG-407 „Възстановяване на уникалното общо културно наследство и популяризиране на съвместния туристически продукт Хаманджия – първата цивилизация на старата Европа“





ЕВРОПЕЙСКИ СЪЮЗ
ЕВРОПЕЙСКИ ФОНД ЗА РЕГИОНАЛНО РАЗВИТИЕ
ИНВЕСТИРАМЕ ВЪВ ВАШЕТО БЪДЕЩЕ!



БЪЛГАРСКО ПРАВИТЕЛСТВО



	Instagram и Twitter. Кампанията следва да бъде насочена към определената целева аудитория, като се използват подходящи съобщения и визуализации.
Инфлуенсър маркетинг	Партньор с туристически инфлуенсери, които имат последователи в България и Румъния. Инфлуенсърите трябва да създават съдържание, което да показва туристическия продукт Хаманджия и да го споделят в своите социални медийни канали.
Реклама в търсачките	Разработване и внедряване на рекламна кампания в търсачките в Google и Bing. Кампанията трябва да бъде насочена към съответните ключови думи, свързани с туристическия продукт Хаманджия и с определената целева аудитория.
Връзки с обществеността	Разработване на кампания за връзки с обществеността, насочена към местните и националните медии в България и Румъния. Кампанията трябва да се съсредоточи върху популяризирането на уникалното културно наследство на туристическия продукт Хаманджия и съвместните усилия на двете общини за създаване на интегриран туристически опит.
Събития и промоции	Планиране и изпълняване на събития и промоции, които популяризират туристическия продукт. Те могат да включват културни фестивали, обиколки с екскурзовод и отстъпки или пакети за посетители.
Разпространение	Развитие на партньорства с местни и регионални туристически агенции, хотели и туроператори за разпространение на информация за туристическия продукт Хаманджия. Партньорствата следва да включват съвместни промоции и пакети, които включват туристическия продукт.





ЕВРОПЕЙСКИ СЪЮЗ
ЕВРОПЕЙСКИ ФОНД ЗА РЕГИОНАЛНО РАЗВИТИЕ
ИНВЕСТИРАМЕ ВЪВ ВАШЕТО БЪДЕЩЕ!



БЪЛГАРСКО ПРАВИТЕЛСТВО



Таблица 2 Специфични тактики и дейности, които могат да се използват за популяризиране на туристическия продукт „Хаманджия“

4. Използване на онлайн платформи, брошури и партньорства за популяризиране

За да се увеличи максимално обхватът и ангажираността на Археологическия парк Дуранкулак-Хаманджия, се предлага многостранен подход, използващ онлайн платформи, брошури и стратегически партньорства.

✓ Онлайн платформи:

Интерактивен уебсайт: Разработване на информативен и лесен за ползване уебсайт за археологическия парк. Включва ангажиращи визуални материали, подробна информация за атракциите, интерактивни карти и онлайн система за резервации за обиколки и събития.

Кампании в социалните медии: Стартирайте динамични социални медийни кампании в различни платформи като Facebook, Instagram и Twitter. Редовните публикации, показващи археологически открития, задкулисно съдържание и генерирано от потребителите съдържание, могат да генерират шум и да привлекат разнообразна онлайн аудитория.

Дигитална реклама: целенасочена цифрова реклама, включително кампании за плащане на клик (PPC) и дисплейни реклами, за да достигнете до потенциални посетители, които се интересуват от културен и исторически туризъм. Възползвайте се от анализа на данни, за да усъвършенствате и оптимизирате онлайн рекламните стратегии.

Виртуални обиколки и съдържание: създаване на виртуални обиколки или 360-градусови преживявания, които позволяват на онлайн посетителите да изследват ключови археологически обекти от разстояние. Разработване на ангажиращо съдържание като блог постове, видеоклипове и подкасти, за да споделят истории за културата на Хаманджия, археологически процеси и предстоящи събития.

✓ Брошури и печатни материали:

Професионално проектирани брошури: Изготвяне на визуално привлекателни и информативни брошури, подчертаващи ключови забележителности, историческо значение и преживявания на посетителите в рамките на археологическия парк. Разпространявайте тези брошури в местните туристически центрове, хотели и съответните културни институции.



ЕВРОПЕЙСКИ СЪЮЗ
ЕВРОПЕЙСКИ ФОНД ЗА РЕГИОНАЛНО РАЗВИТИЕ
ИНВЕСТИРАМЕ ВЪВ ВАШЕТО БЪДЕЩЕ!



БЪЛГАРСКО ПРАВИТЕЛСТВО



Съвместни брошури с партньори: Сътрудничество с местни фирми, хотели и съседни атракции за създаване на съвместни брошури. Тези съвместни материали могат да предложат пакетни предложения, карти на културни пътеки и изчерпателни ръководства, които насърчават посетителите да изследват по-широкия регион.

Образователни материали за училищата: Проектиране на образователни материали специално за училищата, включително брошури. Разпространяването на тези материали на местните образователни институции като част от образователни инициативи, насърчаващи чувството за любопитство и връзка между учениците.

✓ Стратегически партньорства:

Туристически агенции и туроператори: Формиране на партньорства с туристически агенции и туроператори, интегрирайки археологическия парк в туристическите си пакети. Предлагане на специални промоции, обиколки с екскурзовод и ексклузивни преживявания, за да привлечат на туристите чрез тези установени канали.

Сътрудничество с културните институции: Партниране с музеи, художествени галерии и културни институции в региона, за да се популяризират взаимно предложенията. Съвместни събития, пакети с билети и реципрочни маркетингови усилия могат да създадат културна мрежа, която подобрява цялостното преживяване на посетителите.

Онлайн туристически платформи: присъствие в популярни онлайн платформи за пътуване като TripAdvisor, Airbnb Experiences и Google Travel. Положителните отзиви, ангажирането на обявите и добре подправеното съдържание могат значително да повишат видимостта и надеждността.

Общностни и местни бизнес партньорства: Укрепване на връзките с местните предприятия чрез създаване на партньорства, които са от взаимна полза за общността и археологическия парк. Сътрудничество за събития, промоции и стимули за местните жители да проучат парка и да подкрепят близките бизнеси.

Чрез безпроблемното интегриране на тези онлайн, печатни и партньорски стратегии Археологическият парк Дуранкулак-Хаманджия може да създаде цялостна и завладяваща промоционална рамка. Този подход не само повишава видимостта, но и осигурява сплотено послание, което резонира между различните канали за популяризиране и насърчава устойчивия растеж на туризма в общността и региона.





ЕВРОПЕЙСКИ СЪЮЗ
ЕВРОПЕЙСКИ ФОНД ЗА РЕГИОНАЛНО РАЗВИТИЕ
ИНВЕСТИРАМЕ ВЪВ ВАШЕТО БЪДЕЩЕ!



БЪЛГАРСКО ПРАВИТЕЛСТВО



XIII. Рамка за непрекъснато усъвършенстване

Осигурявайки непрекъснатото усъвършенстване на туристическия маршрут Хаманджия, рамката за непрекъснато подобрене е предназначена да адаптира, обновява и усъвършенства опита на посетителите в отговор на променящите се тенденции и обратната връзка от заинтересованите страни.

1. Подобряване на опита на посетителите:

Редовно събират и анализират обратната връзка от посетителите чрез различни канали, като например проучвания и платформи за социални медии. Обратната връзка спомага да се идентифицират областите за подобрене и да се приоритизират подобренията, които пряко допринасят за по-обогатяващо и приятно преживяване.

2. Ангажираност на заинтересованите страни в сътрудничеството:

Насърчаване на продължаващото сътрудничество с местни предприятия, образователни институции и държавни органи. Създаване на редовни форуми за диалог и обмен на идеи, за да се гарантира, че туристическият маршрут остава съобразен с нуждите на общността, образователните цели и правителствените приоритети.

3. Стратегически промоционални кампании:

Разработване на съвместни промоционални кампании, които използват силните страни както на Археологическия парк Дуранкулак-Хаманджия, така и на Центъра „Хаманджия“. Прилагане на целенасочени маркетингови стратегии за привличане на различни аудитории, като същевременно се поддържа сплотен и завладяващ разказ.

4. Адаптивни културни тържества:

Участване и подкрепяне на местни събития, семинари и културни тържества. Интегриране на тези дейности в туристическия маршрут Хаманджия, предоставяйки на посетителите динамично и ангажиращо преживяване, което надхвърля традиционните туристически предложения.

5. Интерпретация, управлявана от технологии:

Проучване на иновативни технологии, като добавена реалност и интерактивни дисплеи, за да се подобри интерпретацията по маршрута. Интегриране на цифрови

65





ЕВРОПЕЙСКИ СЪЮЗ
ЕВРОПЕЙСКИ ФОНД ЗА РЕГИОНАЛНО РАЗВИТИЕ
ИНВЕСТИРАМЕ ВЪВ ВАШЕТО БЪДЕЩЕ!



БЪЛГАРСКО ПРАВИТЕЛСТВО



елементи за разказване на истории, които вдъхват живот на културата на Хаманджия, като се погрижат за предпочитанията на модерната технологична аудитория.

6. Обучение за заинтересованите страни:

Организиране на програми за обучение на служители, екскурзоводи и местни фирми, участващи в туристическия маршрут Хаманджия. Да се гарантира, че заинтересованите страни са добре информирани за културното значение на маршрута и разполагат със знания и умения за предоставяне на изключително преживяване на посетителите.

7. Готовност и реакция при кризи:

Създаване на стабилни планове за готовност и реакция при кризи при непредвидени обстоятелства. Провеждане на редовни тренировки, ангажиране с местните служби за спешна помощ и координиране със съответните органи, за да се гарантира безопасността и благосъстоянието на посетителите.

8. Интегриране на устойчивостта на околната среда:

Провеждане на периодични одити за устойчивост на околната среда по туристическия маршрут Хаманджия. Прилагане на мерки за свеждане до минимум на екологичното въздействие, насърчаване на отговорни туристически практики и допринасяне за опазването на природната и културната среда.

9. Сравнителен анализ срещу глобалните културни маршрути:

Редовно сравняване на туристическия маршрут Хаманджия спрямо световните стандарти за културни маршрути. Необходимо е да се поддържа съответствие с най-добрите практики в културния туризъм, участие в международни форуми и търсене на акредитация, за да се потвърди ангажимента на маршрута за високи постижения.

10. Динамичен анализ на данните:

Използване на анализ на данни, за да се наблюдават ключови показатели за ефективност, да се оценяват демографските данни на посетителите и да се оценява икономическото въздействие на туристическия маршрут Хаманджия. Това ще спомогне да се да усъвършенстват маркетинговите стратегии и да се приспособят предложенията към променящите се предпочитания на посетителите.





ЕВРОПЕЙСКИ СЪЮЗ
ЕВРОПЕЙСКИ ФОНД ЗА РЕГИОНАЛНО РАЗВИТИЕ
ИНВЕСТИРАМЕ ВЪВ ВАШЕТО БЪДЕЩЕ!



БЪЛГАРСКО ПРАВИТЕЛСТВО



Чрез тази цялостна рамка за непрекъснато усъвършенстване, туристическият маршрут Хаманджия има за цел да се развие като водеща културна дестинация, предлагайки автентично, ангажиращо и устойчиво преживяване, което резонира с посетителите и допринася положително за по-широката общност.

XIV. Мониторинг и оценка

I. Създаване на ключови показатели за ефективност (КПЕ)

За да се гарантира успехът и устойчивостта на маршрута Хаманджия, се създава стабилна система от ключови показатели за ефективност (КПЕ). Тези показатели са внимателно подбрани, за да се оценят различните аспекти на ефективността и въздействието на парка:

За всеки обект с маршрута:

- ✓ Метрики за ангажираност на посетителите:

Брой посетители: спомага да се оцени популярността и обхвата на археологическия парк.

Демографски данни за посетителите: Да се разберат разнообразните профили на посетителите, за да се приспособи съответно опита и усилията за популяризиране.

Повторни посещения: Измерва се честотата на повторни посещения, за да се оцени способността на парка да привлича посетители, които се завръщат.

- ✓ Мерки за опазване и съхранение:

Състояние на археологическия обект: Редовни оценки на състоянието на археологическите обекти, за да се гарантират подходящи усилия за опазване.

Въздействие върху околната среда: Наблюдение и минимизиране на екологичния отпечатък на парка, включително управление на отпадъците и опазване на екосистемите.

- ✓ Показатели за въздействие върху образованието:

Участие в образователната програма: Проследяване на броя на участниците в образователни програми, семинари и обиколки с екскурзовод.



ЕВРОПЕЙСКИ СЪЮЗ
ЕВРОПЕЙСКИ ФОНД ЗА РЕГИОНАЛНО РАЗВИТИЕ
ИНВЕСТИРАМЕ ВЪВ ВАШЕТО БЪДЕЩЕ!



БЪЛГАРСКО ПРАВИТЕЛСТВО



Участие в училище: Измерване на интегрирането на археологическия парк в учебните програми и участието на местните училища в образователни инициативи.

✓ Метрики за участие на Общността:

Местно равнище на заетост: Наблюдаване на процента на наетите на местно равнище служители, допринася за ангажираността на общността.

Обратна връзка от Общността: анализ на обратната връзка от местните общности относно тяхното участие и възприемане на въздействието на парка.

✓ Показатели за финансова устойчивост:

Генериране на приходи: Оценка на финансовото представяне на археологическия парк, като се вземат предвид продажбите на билети, стоки и съвместни начинания.

Ефективност на разходите: Оценка на ефективността на операциите и управлението, за да се гарантира финансова устойчивост.

II. Редовни процеси на мониторинг и оценка

За всеки обект от маршрута:

- ✓ Проучвания за удовлетвореност на посетителите: Провеждане на редовни проучвания за оценка на удовлетвореността на посетителите. Събиране на обратна връзка за цялостния опит, образователните програми и ефективността на интерпретативните материали.
- ✓ Одити на опазването: Периодични одити на усилията за опазване, за да се гарантира опазването на археологическите обекти. Оценка на ефективността на превантивните мерки и извършване на корекции, ако е необходимо.
- ✓ Оценки на образователните програми: Редовно оценява въздействието на образователните програми върху участниците. Измерване на запазването на знания, нивата на осведоменост и общата образователна стойност.
- ✓ Преглед на ангажираността на Общността: Да участват в постоянен диалог с местните общности, за да оценят тяхното участие и удовлетвореност. Използване на срещи на общността и сесии за обратна връзка, за да отговори на опасенията и да се оптимизира сътрудничеството.
- ✓ Анализ на финансовите резултати: Извършване на редовни финансови анализи за проследяване на приходите и разходите. Оценка на финансовата устойчивост на археологическия парк и определяне на областите за подобрене.





ЕВРОПЕЙСКИ СЪЮЗ
ЕВРОПЕЙСКИ ФОНД ЗА РЕГИОНАЛНО РАЗВИТИЕ
ИНВЕСТИРАМЕ ВЪВ ВАШЕТО БЪДЕЩЕ!



БЪЛГАРСКО ПРАВИТЕЛСТВО



- ✓ Одити на съответствието: Редовен преглед на спазването на нормативните изисквания, за да се гарантира, че археологическият парк се придържа към всички съответни разпоредби и разрешителни. Да се справят бързо с всички установени проблеми.
- ✓ Адаптиране и усъвършенстване: Използване на резултатите от мониторинга и оценката, за да се адаптират стратегиите, да се подобри опитът на посетителите, да се подобрят практиките за опазване и да се усъвършенстват образователните програми. Целта е непрекъснато подобрене въз основа на данни в реално време.

Чрез въвеждането на цялостна система от ключови показатели за ефективност и редовни процеси на мониторинг и оценка се гарантира, че туристическият продукт не само изпълнява целите си, но и се развива динамично, като поддържа висок стандарт на производителност и въздействие в областта на опазването, образованието и ангажираността на общността.

XV. Бюджет и финансиране

Изпълнението и устойчивият успех на съвместния план за управление на туристическия маршрут Хаманджия включва внимателно финансово планиране. Въпреки че всеки обект поддържа своето независимо управление и бюджет, сътрудничеството е от съществено значение за осигуряване на безпроблемна координация и унифицирано преживяване на посетителите.

- ✓ Специфично разпределение на бюджета на обекта:

Разработване на индивидуални бюджети за Археологическия парк „Дуранкулак-Хаманджия“ и Центъра „Хаманджия“, съобразени с техните уникални изисквания, оперативни нужди и цели за развитие. Заделяне на средства за рутинна поддръжка, персонал, образователни програми и подобрения на инфраструктурата, специфични за всеки обект.

- ✓ Фонд за съвместни инициативи:

Създаване на фонд за съвместни инициативи за улесняване на съвместните проекти и маркетинговите усилия между двата обекта. Използване на този фонд за споделени промоционални кампании, съвместни събития и съвместни





ЕВРОПЕЙСКИ СЪЮЗ
ЕВРОПЕЙСКИ ФОНД ЗА РЕГИОНАЛНО РАЗВИТИЕ
ИНВЕСТИРАМЕ ВЪВ ВАШЕТО БЪДЕЩЕ!



БЪЛГАРСКО ПРАВИТЕЛСТВО



предприятия, насочени към подобряване на цялостния туристически маршрут на Хаманджия.

✓ Потенциални източници на финансиране:

Диверсификацията на източниците на финансиране е от съществено значение за финансовата устойчивост на туристическия маршрут Хаманджия. Следва да се разгледат различни начини за осигуряване на финансиране за текущи операции, проекти за развитие и съвместни начинания. Може да се потърсят държавни безвъзмездни средства както на местно, така и на национално равнище, за да се подкрепят инициативите за опазване на културата, развитие на туризма и ангажираност на общността. Привеждане на предложенията за финансиране в съответствие с правителствените приоритети, свързани с опазването на културното наследство, насърчаването на регионалния туризъм и образователните дейности. Насърчаване на частни дарения от физически лица и предприятия, страстни към културното наследство, археологията и туризма. Разработване на спонсорски пакети за корпоративни субекти, които се интересуват от привеждането на тяхната марка в съответствие с културното значение на туристическия маршрут Хаманджия. Научни изследвания и подход филантропски фондации, посветени на подкрепа на културни проекти, историческо опазване и развитие на общността. Разработване на убедителни предложения, които подчертават образователното и общественото въздействие на туристическия маршрут Хаманджия.

✓ Реинвестиране на приходите от туризъм:

Разпределяне на процент от генерираните от туризма приходи от двата обекта към фонд за реинвестиране. Насочване на тези средства към непрекъснати подобрения, подобряване на опита на посетителите и проекти за екологична устойчивост.

✓ Партньорства с образователни институции:

Изграждане на партньорства с образователни институции за изследователски сътрудничества, програми за ангажиране на студентите и съвместни възможности за финансиране. Разглеждане на възможности за безвъзмездни средства, специфични за образователния обхват и интегрирането на туристическия маршрут Хаманджия в академичните програми.





ЕВРОПЕЙСКИ СЪЮЗ
ЕВРОПЕЙСКИ ФОНД ЗА РЕГИОНАЛНО РАЗВИТИЕ
ИНВЕСТИРАМЕ ВЪВ ВАШЕТО БЪДЕЩЕ!



БЪЛГАРСКО ПРАВИТЕЛСТВО



✓ Съвместни бизнес предприятия:

Проучване на съвместни бизнес начинания с местни предприятия, като се гарантират взаимноизгодни партньорства, които допринасят за икономическата устойчивост на маршрута. Създаване на модели за поделение на приходите за съвместни предприятия, които са в съответствие със запазването и насърчаването на културата на Хаманджия.

Чрез възприемането на стратегически и диверсифициран подход към бюджетирането и финансирането, Туристическият маршрут Хаманджия има за цел да осигури финансовите ресурси, необходими за неговия траен успех, като същевременно зачита автономността на всеки обект в неговото финансово управление.

XVI. Тригодишен план за действие

Този тригодишен план за действие включва трансграничен елемент, като насърчава сътрудничеството между България и Румъния за подобряване на преживяването по маршрута Хаманджия. Предложените мерки са съсредоточени върху развитието на инфраструктурата, образователния обхват, диверсификацията на приходите, опазването на околната среда и ангажираността на общността, създавайки устойчива и богата в културно отношение трансгранична дестинация.

1. За Археологическия парк Дуранкулак-Хаманджия

Година 1: Създаване на основи и достъпност (трансгранично сътрудничество)

Трансгранична маркетингова кампания:

- ✓ Разработване на съвместна маркетингова кампания от двете страни за популяризиране на трансграничния археологически опит.
- ✓ Подчертаване на уникалната културна връзка между Археологическия парк Дуранкулак-Хаманджия в България и Центъра „Хаманджия“ в Чернавода, Румъния.

Образованието:





ЕВРОПЕЙСКИ СЪЮЗ
ЕВРОПЕЙСКИ ФОНД ЗА РЕГИОНАЛНО РАЗВИТИЕ
ИНВЕСТИРАМЕ ВЪВ ВАШЕТО БЪДЕЩЕ!



БЪЛГАРСКО ПРАВИТЕЛСТВО



- ✓ Инициране на сътрудничество с училища и образователни институции от двете страни на границата за интегриране на археологическия парк в учебните програми.
- ✓ Стартиране на съвместни образователни програми с участието на студенти от двете страни.

Технологична интеграция:

- ✓ Въвеждане на координирана система за онлайн резервации, достъпна за посетители от двете страни.

Година 2: Диверсификация и устойчивост

Диверсификация на приходите:

- ✓ Проучване на трансграничните партньорства с предприятия и туроператори за пакетни сделки, обхващащи двата обекта.
- ✓ Проучване на възможностите за съвместни безвъзмездни средства и спонсорства в подкрепа на устойчивостта на двата обекта.

Тематични трансгранични събития:

- ✓ Организиране на тематични събития, обхващащи двете страни на границата, в чест на общите аспекти на културата на Хаманджия.
- ✓ Сътрудничество с местни творци, занаятчии и културни организации от двете страни.

Инициативи за опазване на околната среда:

- ✓ Създаване на съвместна програма за мониторинг на околната среда с екологични организации както в България, така и в Румъния.
- ✓ Прилагане на устойчиви практики и в двата обекта, като се демонстрира ангажимент за опазване на околната среда.

Програми за ангажираност на Общността:

- ✓ Ангажиране на местните общности от двете страни на границата чрез съвместни общностни прояви, семинари и културен обмен.
- ✓ Насърчаване на чувството за трансгранична общностна собственост и гордост от археологическото наследство.





ЕВРОПЕЙСКИ СЪЮЗ
ЕВРОПЕЙСКИ ФОНД ЗА РЕГИОНАЛНО РАЗВИТИЕ
ИНВЕСТИРАМЕ ВЪВ ВАШЕТО БЪДЕЩЕ!



БЪЛГАРСКО ПРАВИТЕЛСТВО



Година 3: Консолидация и регионално насърчаване

Регионални форуми за сътрудничество:

- ✓ Да бъдат домакини на трансгранични форуми или конференции, в които се канят заинтересовани страни, експерти и органи от двете държави.
- ✓ Създаване на рамка за текущо сътрудничество в управлението и популяризирането на археологическото наследство.

Трансгранични:

- ✓ Насърчаване на трансграничното участие чрез предоставяне на изключителни събития или отстъпки за членовете.

Цифрово трансгранично насърчаване:

- ✓ Укрепване на онлайн присъствието чрез координирани усилия за цифров маркетинг, насочени към по-широка регионална аудитория.
- ✓ Възползвайте се от платформите на социалните медии и инфлуенсърите, за да покажете трансграничния археологически опит.

Оценка и адаптивно управление:

- ✓ Прилагане на съвместна система за мониторинг и оценка, като редовно се оценява въздействието на трансграничните инициативи върху броя на посетителите, удовлетвореността и приходите.
- ✓ Адаптиране на стратегията за управление въз основа на информацията, получена от процеса на оценка.

2. За центъра „Хаманджия“

Година 1: Трансграничен туристически компонент и развитие на туристическия маршрут

Принос към развитието на туристическия продукт Хаманджия:

- ✓ Сътрудничество с българския партньор за развитие на туристическия маршрут Хаманджия, интегриране на иновативни ИКТ.
- ✓ Образование на посетителите с уникално и автентично преживяване, предоставяйки информация за богатата културна история на региона.





ЕВРОПЕЙСКИ СЪЮЗ
ЕВРОПЕЙСКИ ФОНД ЗА РЕГИОНАЛНО РАЗВИТИЕ
ИНВЕСТИРАМЕ ВЪВ ВАШЕТО БЪДЕЩЕ!



БЪЛГАРСКО ПРАВИТЕЛСТВО



- ✓ Разнообразяване на туристическите предложения в България и Румъния, привличане на културно-екологосъобразни туристи.

Развитие на туристическия маршрут:

- ✓ Сътрудничество с местни художници за временни художествени изложби по маршрута.
- ✓ Създаване на интерактивни станции за посетителите да взаимодействат с артефактни реплики или да участват в тематични семинари.
- ✓ Организирайте училищни екскурзии с адаптирани дидактически материали и осигурете екологични съоръжения и дейности.

Година 2: Културно-образователен компонент и дигитализация на дейността

Развитие на партньорските отношения:

- ✓ Формиране на партньорства с местни фирми, ресторанти и туристически атракции за съвместни маркетингови кампании.
- ✓ Сътрудничество с туристически оператори за обиколки с екскурзовод по туристическия маршрут Хаманджия, осигурявайки ангажиращ и образователен опит.
- ✓ Партньорство с университети и изследователски институции за съвместни проучвания и проекти, свързани с културата на Хаманджия.

Цифровизация на дейността:

- ✓ Използване на технология за подобрени преживявания на посетителите, включително интерактивни експонати, виртуални обиколки и системи за онлайн резервации.
- ✓ Разработване на уебсайт и присъствие в социалните медии за Центъра Хаманджия, участващ в онлайн сесии и платформи като Google Arts & Culture.

Година 3: Компонент „Комуникация и насърчаване“

Реализиране на добра маркетингова стратегия:

- ✓ Разработване и прилагане на маркетингова стратегия за продукта Хаманджия.
- ✓ Популяризиране на центъра на местно, регионално, национално и международно ниво, създаване на уникална визуална идентичност.





ЕВРОПЕЙСКИ СЪЮЗ
ЕВРОПЕЙСКИ ФОНД ЗА РЕГИОНАЛНО РАЗВИТИЕ
ИНВЕСТИРАМЕ ВЪВ ВАШЕТО БЪДЕЩЕ!



БЪЛГАРСКО ПРАВИТЕЛСТВО



- ✓ Провеждане на проучвания на посетителите, за да се идентифицират потребителските профили и да се подобри уместността.

Реклама и промоция:

- ✓ Участие в панаири и изложби, създаване на осведоменост в платформите на социалните медии.
- ✓ Провеждане на кампании за повишаване на осведомеността в училищата и университетите, които привличат разнообразна аудитория.
- ✓ Организирайте специални събития, като например Нощта на музеите, за по-широка аудитория.

Иновативни културни програми:

- ✓ Остойностяване на наследството чрез постоянни и временни изложби, образователни проекти и публикации.
- ✓ Разработване на образователни програми за различни възрастови групи, сътрудничество с академични институции и участие в ежегодни събития.
- ✓ Покана към съвременни художници да създават произведения, вдъхновени от културата на Хаманджия, свързващи миналото и настоящето.

Бележка: Планът за действие за всеки компонент е в съответствие с цялостната стратегия на съвместния план за управление, като насърчава сътрудничеството, устойчивостта и богатия трансграничен културен опит.

XVII. Извод

Съвместният план за управление на туристическия маршрут „Хаманджия“ представлява всеобхватна стратегия, насочена към насърчаване на трансграничното сътрудничество, популяризиране на културното наследство и подобряване на цялостното преживяване на посетителите. Основните акценти включват:

- ✓ Трансгранично сътрудничество: Планът акцентира върху съвместните усилия между България и Румъния за създаване на безпроблемно и културно богато преживяване за посетителите. Интегрирането на Археологическия парк Дуранкулак-Хаманджия и Центъра Хаманджия в общ туристически маршрут е пример за този трансграничен подход.

75





ЕВРОПЕЙСКИ СЪЮЗ
ЕВРОПЕЙСКИ ФОНД ЗА РЕГИОНАЛНО РАЗВИТИЕ
ИНВЕСТИРАМЕ ВЪВ ВАШЕТО БЪДЕЩЕ!



БЪЛГАРСКО ПРАВИТЕЛСТВО



- ✓ Развитие на инфраструктурата: Година 1 се фокусира върху създаването на фундаментални подобрения. Целта е да се създаде солидна основа за завладяващо и достъпно преживяване за посетителите.
- ✓ Диверсификация и устойчивост: Втората година поставя акцент върху инициативите за разнообразяване на приходите, проучване на трансграничните партньорства и организиране на тематични прояви, които отбелязват общото културно наследство. Опазването на околната среда и ангажираността на общността са неразделна част, допринасяща за устойчивостта и на двете зони.
- ✓ Консолидация и регионално насърчаване: През третата година планът има за цел да консолидира постиженията и да насърчи регионалното сътрудничество. Провеждат се форуми, програма за трансгранично членство и стратегии за дигитално популяризиране, за да се засили регионалното присъствие на съвместния туристически маршрут.
- ✓ Културно-образователни програми: Тригодишният план на Центъра „Хаманджия“ подчертава развитието на партньорства, цифровизацията на дейностите и силен акцент върху културните и образователните програми. Сътрудничеството с местни предприятия, университети и творци допринася за жизнено и образователно преживяване за посетителите.
- ✓ Маркетингова стратегия: Планът подчертава значението на стабилна маркетингова стратегия за популяризиране както на Археологическия парк Дуранкулак-Хаманджия, така и на Центъра Хаманджия. Използването на цифровите платформи, социалните медии и участието в прояви са ключови компоненти за повишаване на видимостта.

Следващи стъпки за изпълнение, оценка и непрекъснато усъвършенстване:

Непосредственият фокус е върху прилагането на предложените подобрения, съвместните маркетингови кампании и образователните програми. Координацията със съответните органи, местните предприятия и образователните институции е от решаващо значение по време на този етап.

Ще бъде въведена съвместна система за мониторинг и оценка, за да се оцени въздействието на трансграничните инициативи, удовлетвореността на





ЕВРОПЕЙСКИ СЪЮЗ
ЕВРОПЕЙСКИ ФОНД ЗА РЕГИОНАЛНО РАЗВИТИЕ
ИНВЕСТИРАМЕ ВЪВ ВАШЕТО БЪДЕЩЕ!



БЪЛГАРСКО ПРАВИТЕЛСТВО



посетителите и генерирането на приходи. Редовните прегледи ще предоставят ценна информация за адаптивното управление.

В плана са включени механизми за текуща оценка и подобряване. Редовните прегледи на отзивите от посетителите, докладите за инциденти и съвместните инициативи за подобряване ще гарантират непрекъснато усъвършенстване на съвместния туристически маршрут и културните програми.

Ангажирането на заинтересованите страни, включително местните общности, предприятията, образователните институции и правителствените органи, ще бъде непрекъснат процес. Редовните механизми за сътрудничество и обратна връзка ще допринесат за успеха на съвместния план за управление.

Форумите и конференциите ще улеснят текущото сътрудничество между заинтересованите страни, експертите и органите от двете страни. Създаването на програма за трансгранично членство и засилването на цифровото популяризиране ще засилят допълнително регионалното сътрудничество.

В заключение, Съвместният план за управление поставя основата за устойчив, богат в културно отношение и съвместен трансграничен туризъм. Изпълнението, оценката и непрекъснатото усъвършенстване са неразделна част от постигането на общите цели за опазване на културното наследство, насърчаване на регионалното сътрудничество и осигуряване на запомнящо се и образователно пътуване на посетителите.

