



Project funded by
EUROPEAN UNION



Centrul de
Consultanță în
Afaceri



Centrul de
Consultanță în
Afaceri

Common Borders. Common Solutions

Editorul materialului:

A.O. "Centrul de Consultanță în Afaceri"

Strada Mitropolitul Petru Movilă 23/9, of.3, MD-
2004, Chișinău, Republica Moldova.

projects@cca-ngo.org, +37322210089,

www.cca-ngo.org



PARTENERIAT



Centrul de
Consultanță în
Afaceri



Training: "Dezvoltarea Afacerii cu Produse Tradiționale
din Fructe, cu Identitate Geografică Protejată"

20 August 2019

Summit Events Center, Sala New York

Chișinău, Moldova

„Rețeaua de comerț agricol durabil în bazinul Mării Negre”

AgriTradeNet BSB383

PROGRAMUL OPERAȚIONAL COMUN BAZINUL MĂRII NEGRE 2014-2020

A.O. "Centrul de Consultanță în Afaceri"

August 2019

Programul Operațional Comun al Bazinului Mării Negre 2014-2020 este co-finanțat de Uniunea Europeană prin Instrumentul European de Vecinătate și de către țările participante: Armenia, Bulgaria, Georgia, Grecia, Republica Moldova, România, Turcia și Ucraina.

Această publicație a fost produsă cu ajutorul financiar al Uniunii Europene. Conținutul acestei publicații este responsabilitatea exclusivă a A.O. "Centrul de Consultanță în Afaceri", iar punctul de vedere exprimat aici nu reflectă în mod necesar opiniile Uniunii Europene.

www.agritradenet.eu





Common borders. Common Solutions.



“Noțiuni generale: Indicația Geografică Protejată (IGP), Denumirea de Origine Protejată (DOP) și Specialitatea Tradițională Garantată (STG)” Anatolie Fala

“Rețeaua de Comerț Agricol Durabil din Bazinul Mării Negre”
AgriTradeNet BSB383

20 August 2019
Chisinau, Moldova



Common borders. Common Solutions.



Principalele simboluri de identificare a produselor regionale din Uniunea Europeană (UE)

Calitatea excepțională și combinată cu caracteristici specifice și unice de origine, producere și cultură ale produselor tradiționale, în comparație cu produsele industriale, care substituie tradițiile seculare de consum uman, au determinat începând cu anul 1992 stabilirea unui sistem european de etichetare a calității, de protejare a originii și promovarea a denumirii comerciale a produselor agro-alimentare tradiționale provenite din diverse state membre UE.

Simboluri care accentuează relația dintre calitatea și locul de origine al unui produs regional din Uniunea Europeană (UE) sunt DOP și IGP, iar care scoate în evidență metoda tradițională, unică și irepetabilă de producție este STG.





IG în marele tratate internaționale (definiții)

- **Acordul Organizației Mondiale a Comerțului - OMC TRIPs**, art.22.1: Indicații geografice (IG)
- **Acordul Organizației Mondiale a Proprietății Intelectuale - OMPI Aranjamentul de la Lisabona din 31 octombrie 1958** privind protecția denumirilor de origine și înregistrarea internațională a acestora, art. 2: Denumiri de origine (DO)
- **Actul de la Geneva al Organizației Mondiale a Proprietății Intelectuale din Acordul de la Lisabona** privind denumirile de origine și indicațiile geografice, art. 2.1: Indicații Geografice (IG) și Denumiri de origine (DO)

Numitori comuni

- Caracteristici unice ale produsului;
- Legătura dintre aceste caracteristici și mediul geografic al produsului (cu un link mai puternic și esențial în cazul în DOP în comparație cu IGP)
- Factorii care stabilesc o astfel de legătură: sol, climă, soiuri de plante specifice sau rase de animale, metode de producție, factorul uman etc.



Protecția internațională

- **Acordul TRIPs** (toate statele membre OMC):
 - Protecția IG împotriva practicilor înșelătoare și a concurenței neloiale (art. 22.2)
 - Protecție suplimentară pentru vinuri și băuturi spirtoase (art. 23.1)
 - Reguli clare cu privire la relațiile IG / MC (Mărcile Comerciale) (art. 22.3 și 23.2) și excepții de la protecție (art. 24)
- **Acordul de la Lisabona** (28 de state membre)
 - Protecția solidă a DO (art.3) se potrivește cu posibilitatea ca statele să refuze protecția DO în cazul nerespectării clauzelor acordului (art.5.3)
- **Actul de la Geneva al Acordului de la Lisabona** (nu este respectat în tocmai de toate statele)
 - Protecție solidă pentru DOP și IGP (inclusiv pentru mărfuri care nu sunt de același fel) + relații clarificate între IGP / MC (Mărcile Comerciale) (art.11)



IG pentru produsele agricole din UE: definiții DOP / IGP

Art. 5 din Regulamentul (UE) nr. 1151/2012 privind sistemele de calitate pentru produsele agricole și produsele alimentare

- Denumiri de Origine Protejate (DOP): legătură exclusivă cu zona de mediu geografic;
- Indicații Geografice Protejate (IGP): legătură esențială cu zona de mediu geografic (mai multă flexibilitate)

Pentru Specialități Tradiționale Garantate / STG

Art. 18 din Regulamentul (UE) nr. 1151/2012: denumirile produselor rezultate din modurile tradiționale de producție, prelucrare sau compoziție corespunzătoare practicilor tradiționale și produse din materii prime și ingrediente utilizate în mod tradițional.

- „*Tradițional*” înseamnă utilizarea dovedită pe piața internă pentru o perioadă care permite transmiterea între generații- perioadă să fie de cel puțin 30 de ani;
- „*Caracter specific*” în raport cu un produs înseamnă atributele caracteristice ale producției care disting în mod clar un produs de alte produse similare din aceeași categorie.



Politica UE privind calitatea: justificare și raționamente

Agricultura este un sector strategic în UE, dar din motive economice, sociale și culturale pe lângă modelul agro-industrial:

- Calitatea și diversitatea sunt elemente cheie ale agriculturii în țările europene;
- Agricultorii din UE privesc tradiția ca o forță și o combină cu noi metode de producție;
- Agricultorii din UE contribuie la varietatea moștenirii culturale și gastronomice europene;
- La reducerea progresivă a sprijinului public acordat agriculturii: **calitatea a devenit sursa cheie de avantaj competitiv pentru agricultura europeană;**
- Durabilitatea și incluziunea (creșterea care ține cont de mediu și coeziunea socială / economică) au devenit obiective politice ale UE: se încurajează schemele de calitate în agricultură;
- **Consumatorii UE solicită din ce în ce mai mult calitatea și trasabilitatea produselor** și sunt gata să plătească un preț mai mare.



Common borders. Common Solutions.



Principiile cheie ale DOP / IGP și STG

- i. efort colectiv în vederea obținerii protecției, asigurării respectării drepturilor și promovării pe piață;
- ii. reguli stricte respectate la producerea unui produs cu IG în baza unui Caiet de sarcini;
- iii. angajament voluntar de a respecta regulile specificate pentru IG și de a fi supus controlului la respectarea prevederilor caietului de sarcini;
- iv. sistem de control oficial privind respectarea prevederilor Caietului de sarcini.



Common borders. Common Solutions.



DOP / IGP în comerțul UE

Pe baza unui studiu comandat de Direcția Generală Agricultură și Dezvoltare Rurală a UE și publicat în 2012:

Valoarea vânzărilor la nivel mondial: **54,3 miliarde EUR în 2010** (+ 12% din 2005)

Distribuție generală a produse agricole, alimentare și băuturilor:

- Vinuri: 56% (30,4 miliarde EUR)
- Produse agricole și produse alimentare: 29% (15,8 miliarde EUR)
- Băuturi spirtoase: 15% (8,1 miliarde EUR)
- Vinuri aromate (31 milioane EUR)

Distribuție de produse agricole și produse alimentare:

- Brânzeturi: 39%
- Produse din carne: 20%
- Bere: 15%
- Carne proaspătă: 8%
- Fructe și legume: 6%

Vânzări pe țări: Franța (20,9 miliarde EUR), Italia (11,8 miliarde EUR), Germania (5,7 miliarde EUR) și Marea Britanie (5,5 miliarde EUR). Urmează Spania, Portugalia, Grecia, Austria, Irlanda, Ungaria și Polonia.

Semnele de calitate DOP/IGP și STG utilizate în RM



Denumiri de Origine Protejate (DOP)



Indicații Geografice Protejate (IGP)



Specialități Tradiționale Garantate ((STG)

Indicații
geografice
(IG)

Indicație Geografică Protejată (IGP)

Indicație Geografică Protejată (IGP) - produs agricol sau alimentar, băutură, care are următoarele caracteristici specifice, ca:

- originară din această regiune sau localitate, din acest loc determinat;
- care posedă o calitate specifică, reputație sau alte caracteristici ce pot fi atribuite acestei origini geografice;
- cel puțin una dintre ale cărui etape de producție se desfășoară în aria geografică delimitată.



IGP "Dulceață din petale de trandafir Călărași"



IGP "ZĂBRICENI"



**IGP
"Rachiul de
vin
învechit
Divin"**

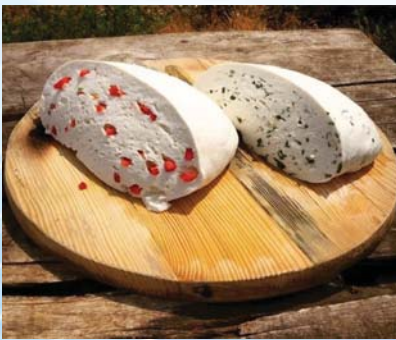
Denumire de Origine Protejată (DOP)

Denumire de Origine Protejată (DOP) - produs agricol sau alimentar, băutură, care are următoarele caracteristici specifice, ca:

- originar din această regiune sau localitate, din acest loc determinat sau din această țară;
- a cărei calitate sau caracteristici sânt, în mod esențial sau exclusiv, datorate mediului geografic, cuprinzând factorii naturali și cei umani;
- ale cărei etape de producție se desfășoară, toate, în aria geografică delimitată



DOP "Brânză de Popasca"



DOP "ROMĂNEȘTI,, și DOP „CIUMAI,,



DOP "Brânză de Măgura"



Principalele și esențialele diferențe dintre IGP și DOP



1. Legătura cu arealul geografic:

- IGP: produsul trebuie să posede o calitate specifică, reputație sau alte caracteristici ce pot fi atribuite originii geografice.
- DOP: calitatea/caracteristicile produsului sunt datorate în mod esențial sau exclusiv mediului geografic cu factorii săi naturali și umani.



2. Proveniența materiei prime:

- IGP: materiile prime folosite pot să provină din afara ariei geografice definite.
- DOP: materialele prime folosite trebuie să provină numai din aria geografică definită.



3. Obținerea produsului:

- IGP: anumite operații ale procesului de producție pot avea loc în afara ariei geografice definite.
- DOP: producerea, procesarea și prepararea trebuie să aibă loc numai în aria geografică definită



Common borders. Common Solutions.



Specialitate Tradițională Garantată (STG)

Specialitate Tradițională Garantată (STG) - reprezintă un produs agricol sau alimentar tradițional, băutură, bucate care au următoarele caracteristici specifice, ca:

- este obținut din materie primă tradițională; sau
- se caracterizează printr-o compoziție tradițională; sau
- se caracterizează printr-un mod de producere și/sau de prelucrare ce corespunde unui tip tradițional de producere și/sau de prelucrare.



STG "Prune împlute cu miez de nucă"



Common borders. Common Solutions.



Cadrul de reglementare al UE legat de produsele agroalimentare:

Domeniul de protecție al DOP / IGP și STG (art.2, Regulamentul UE nr. 1151/2012):

- Produse agricole destinate consumului uman, menționate în Anexa I la Tratatul de instituire a Comunității Europene;
- Produse agricole și produse alimentare enumerate în Anexa I;
- Oțetele de vin (ca excepție dar fără acoperite a vinurilor și băuturilor spirtoase).

Produse care nu sunt reglementate de Regulamentul UE nr. 1151/2012

- Băuturi spirtoase și vinuri (obiect al reglementărilor specifice);
- Produse meșteșugărit / artizanale (încă nu sunt armonizate în UE);
- Apele minerale excluse din domeniul de aplicare (numele au rămas în registrul UE până la 31 decembrie 2013).



Denumiri care nu pot fi înregistrate ca DOP / IGP (art. 6 din Reg. 1151/2012)

- Nume generice;
- Denumiri care intră în conflict cu numele unui soi de plante sau al unei rase de animale și care pot induce în eroare publicul cu privire la adevărata origine a produsului;
- Denumiri total sau parțial omonime pentru DOP / IGP deja înregistrate, dacă există riscul de a induce în eroare consumatorii;
- Denumiri corespunzătoare mărcilor comerciale și renume;
- [Restricții specifice aplicabile STG-urilor (conținute la articolul 18.4)].

Înregistrare de DOP / PGI și STG

- Grupuri de producători cu sistem de calitate și trasabilitate stabilit;
- Definierea specificației produsului printr-un Caiet de sarcini (diferențe între cea pentru DOP / IGP - art. 7 din Reg. 1151/2012 - și cea pentru STG - art. 19);
- Depunerea cererii de înregistrare;
- Grupuri din UE: solicitare prin intermediul autorității naționale competente;
- Grupuri din afara UE: opțiunea de a face o solicitare directă Comisiei UE;
- Primul examen de către Comisie + publicarea cererii;
- Faza de opoziție;
- Decizia finală publicată: protecția acordată.



Protecția DOP / IGP (art. 13 din Reg. 1151/2012)

- Orice utilizare necorespunzătoare, imitație sau evocare, chiar dacă este indicată adevărata origine a produsului sau numele protejat este utilizat în traducere sau însoțit de expresii precum stil, tip, etc ... (inclusiv atunci când este folosit ca ingrediente);
- Orice utilizare directă sau indirectă a numelui comercial în ceea ce privește produsele care nu sunt reglementate de înregistrare, dacă aceste produse sunt comparabile sau în măsura în care utilizarea numelui exploatează reputația numelui protejat (inclusiv atunci când sunt utilizate ca ingrediente);
- Orice altă indicație falsă înșelătoare cu privire la proveniența, originea, natura sau calitățile esențiale ale produsului și orice altă practică care poate induce în eroare consumatorul cu privire la adevărata origine a produsului.



Protecția STG (art. 24 din Reg. 1151/2012)

- Denumirile înregistrate sunt protejate împotriva utilizării greșite, imitării sau evocării sau împotriva oricărei alte practici susceptibile de a induce în eroare consumatorii;
- Statele membre trebuie să asigure că descrierile de vânzare utilizate la nivel național nu conduc la confuzii cu numele înregistrate.



Common borders. Common Solutions.



Vă mulțumesc pentru atenție!





Common borders. Common Solutions.



“Autoritățile de protecție a proprietății intelectuale, control și certificare a produselor cu IG în UE și RM”

Anatolie Fala

“Rețeaua de Comerț Agricol Durabil din Bazinul Mării Negre”
AgriTradeNet BSB383

20 August 2019
Chisinau, Moldova



Common borders. Common Solutions.



Cadrul de reglementare al UE legat de produsele agroalimentare:

Domeniul de protecție al DOP / IGP și STG (art.2, Regulamentul UE nr. 1151/2012):

- Produse agricole destinate consumului uman, menționate în Anexa I la Tratatul de instituire a Comunității Europene;
- Produse agricole și produse alimentare enumerate în Anexa I;
- Oțetele de vin (ca excepție dar fără acoperite a vinurilor și băuturilor spirtoase).

Produse care nu sunt reglementate de Regulamentul UE nr. 1151/2012

- Băuturi spirtoase și vinuri (obiect al reglementărilor specifice);
- Produse meșteșugărit / artizanale (încă nu sunt armonizate în UE);
- Apele minerale excluse din domeniul de aplicare (numele au rămas în registrul UE până la 31 decembrie 2013).



EUROPEAN UNION

Common borders. Common Solutions.



Autoritățile de protecție a proprietății intelectuale, control și certificare a produselor cu IG în UE

Conform Titlul V, capitolul I din Regulamentul 1151/2012, Articolul 36 din Regulamentul (UE) nr. 1151/2012 prevede:

„În conformitate cu Regulamentul 882/2004, statele membre desemnează autoritatea sau autoritățile competente responsabile pentru controalele oficiale efectuate pentru a verifica respectarea cerințelor legale legate de schemele de calitate stabilite prin prezentul regulament. Procedurile și cerințele Regulamentului 882/2004 se aplică controalelor oficiale efectuate pentru a verifica respectarea cerinței legale referitoare la schemele de calitate pentru toate produsele reglementate de anexa I la prezentul regulament. „

Respectarea proprietății intelectuale, controlul și certificarea produselor cu IG în UE se efectuează prin:

- Verificarea conformității produsului cu specificația înainte de introducerea produsului pe piață;
- Monitorizarea utilizării numelor de produse înregistrate pe piață.



EUROPEAN UNION

Common borders. Common Solutions.



Autoritățile competente de control și certificare a produselor cu IG în UE

- Unic sau multiple instituții;
- Poate depinde de tipul de control: specificație sau de piață, pe categorii de produse,
- Depinde de organizația statului: agricultură, sănătate, protecția consumatorilor, proprietate intelectuală, ...

= importanța de a coordona activitățile lor!

Atribuții ale autorităților competente

- Stabilirea sistemului protecție și de control (organizație) DO / IG / STG;
- Armonizarea sistemului (exemple: cerințe minime, nivel de sancțiuni, metode de control, părți comune ale planurilor de control, ...)
- Poate delega controalele la organele de control și să efectueze evaluări;
- Asigurarea coordonării între autoritățile responsabile de sistemului protecție și de control al produselor alimentare

= important cine este responsabil pentru întregul sistem și în particular pentru fiecare verigă în parte: înregistrare – protecție; autoritățile responsabile de omologarea caietelor de sarcini și autoritățile competente responsabile de controalele oficiale privind conformitatea produselor cu IG, DO și a STG



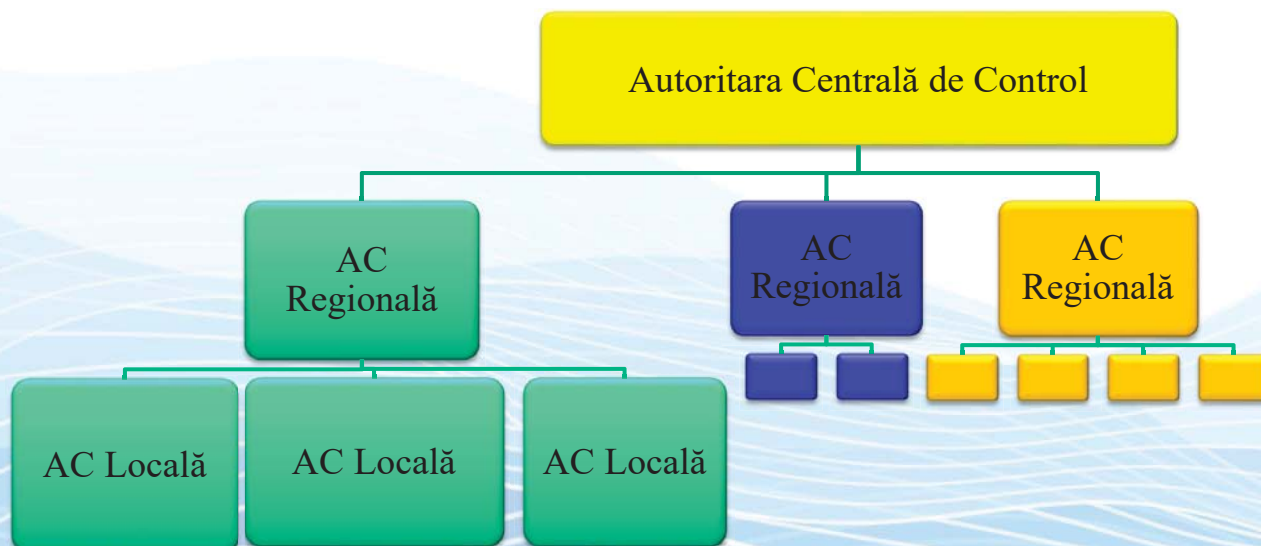
EUROPEAN UNION

Common borders. Common Solutions.



Verificarea respectării specificațiilor de către autoritățile competente pentru produsele care cad sub incidența IG în UE

- Controlul autorităților publice centrale;
- Controlul efectuat de Autoritățile regionale sau locale;
- Armonizarea practicilor (cadru legislativ și normativ);



EUROPEAN UNION

Common borders. Common Solutions.



Controale oficiale la protecția DOP / IGP : cadrul general

Reg. UE nr. 882/2004 privind controalele oficiale efectuate pentru a asigura verificarea respectării legislației privind alimentație și legislația privitor siguranța alimentelor, a sănătății animalelor și a normelor de bunăstare a animalelor (OFFC);

Obiective ale Reg. UE nr. 882/2004 :

- Prevenirea, eliminarea sau reducerea la niveluri acceptabile a riscurilor pentru oameni și animale, direct sau prin mediu;
- Garantarea practicilor corecte în comerțul cu hrană și hrană și protejarea intereselor consumatorilor, inclusiv etichetarea hranei pentru animale și alimente și alte forme de informare a consumatorilor.
- Reg. 882/2004 solicită statelor membre să instituie sisteme de control în mod regulat, pe bază de risc și cu frecvență adecvată.



EUROPEAN UNION

Common borders. Common Solutions.



Controale oficiale în baza prevederilor Regulamentului UE r. 1151/2012

DOUĂ NIVELURI DE CONTROL:

- 1. Control la nivel de producere** (fermieri, producători, procesatori): verificarea conformității cu specificațiilor produsului DOP/ IGP sau STG (articolul 37);
 - Numele și adresa autorităților sau organismelor de control care verifică respectarea prevederilor caietului de sarcini și sarcinile specifice ale acestora ar trebui să fie furnizate în caietul de sarcini (art. 7.1) și în baza de date DOOR;
 - Statele membre fac publice numele și adresa autorităților și organismelor menționate la articolul 37 alineatul (1) și actualizează periodic aceste informații.
- 2. Controale pe piață:** supravegherea utilizării numelor protejate pe piață (articolul 38);
 - Statele membre informează Comisia cu privire la numele și adresele autorităților competente responsabile de controalele de pe piață (art. 38);
 - Comisia face publice numele și adresele autorităților respective.

Adesea în țări UE, diferite autorități competente sunt responsabile pentru acest 2 tipuri de control.



EUROPEAN UNION

Common borders. Common Solutions.



Controale oficiale în baza prevederilor Regulamentului UE r. 1151/2012

DOUĂ NIVELURI DE CONTROL:

- 1. CONTROL LA NIVEL DE PRODUCERE** (fermieri, producători, procesatori): verificarea conformității cu specificațiilor produsului DOP/ IGP sau STG (articolul 37);
 - Numele și adresa autorităților sau organismelor de control care verifică respectarea prevederilor caietului de sarcini și sarcinile specifice ale acestora ar trebui să fie furnizate în caietul de sarcini (art. 7.1) și în baza de date DOOR;
 - Statele membre fac publice numele și adresa autorităților și organismelor menționate la articolul 37 alineatul (1) și actualizează periodic aceste informații.
- 2. CONTROALE PE PIAȚĂ:** supravegherea utilizării numelor protejate pe piață (art. 38);
 - Statele membre informează Comisia cu privire la numele și adresele autorităților competente responsabile de controalele de pe piață (art. 38);
 - Comisia face publice numele și adresele autorităților respective.

Adesea în țări UE, diferite autorități competente sunt responsabile pentru acest 2 tipuri de control.



Controale oficiale implementarea la nivel național: Studiu de caz - Italia

1. CONTROL LA NIVEL DE PRODUCERE

- *Consorti di tutela (grupurilor de producători)*: pentru protecția și promovarea DOP / IGP
- *Ministero delle politiche agricole e forestali* - Autoritatea națională competentă pentru controale la nivel de producție:
- *Organisme private de control, autorizate de Minister*; sau
- *Autoritățile regionale sau locale competente*, de ex. entități publice (cum ar fi **Camerele de Comerț**), desemnate ca atare de către Minister (entitățile respective nu au nevoie de acreditare).

2. CONTROALE PE PIAȚA:

- *Ispettorato centrale della tutela della qualità e repressione frodi (ICQRF)*;
- *Role of agenti vigilatori* (agenții Consorzia care efectuează controale în numele statului).



Autoritățile de protecție a proprietății intelectuale, control și certificare a produselor cu IG în RM

Agenția de Stat pentru Proprietatea Intelectuală (AGEPI), este oficiul național în domeniul **protecției proprietății intelectuale** și unica autoritate care acordă pe teritoriul Republicii Moldova protecție juridică IG, DO și STG, în temeiul înregistrării acestora la AGEPI.



Autoritățile Competente responsabile de omologarea caietelor de sarcini, aprobarea etapelor și procedurilor de control în scopul asigurării respectării caietelor de sarcini:

Ministerul Agriculturii, Dezvoltării Regionale și Mediului; Ministerul Sănătății, Muncii și Protecției Sociale; Ministerul Educației, Culturii și Cercetării



Autoritățile Competente responsabile de controalele oficiale privind conformitatea produselor cu IG, DO și a STG: Agenția pentru Protecția Consumatorilor; Agenția Națională pentru Siguranța Alimentelor; Î.S. „Centrul Național de Verificare a Calității Producției Alcoolice”, Institutul Științifico-practic de Horticultură și Tehnologii Alimentare



Organisme de Inspecție și Certificare - abilitate să verifice respectarea prevederilor caietului de sarcini, precum și precizarea misiunii lor și să ateste conformitatea produselor.



Common borders. Common Solutions.



Autoritățile de protecție a proprietății intelectuale, control și certificare a produselor cu IG în RM

Agenția de Stat pentru Proprietatea Intelectuală (AGEPI), este oficiul național în domeniul **protecției proprietății intelectuale** și unica autoritate care acordă pe teritoriul Republicii Moldova protecție juridică IG, DO și STG, în temeiul înregistrării acestora la AGEPI:



- elaborează proiecte de acte legislative, instrucțiuni, alte acte necesare aplicării legi;
- recepționează și examinează cererile de înregistrare a IGP, DOP, STG;
- înregistrează IGP, DOP, STG;
- eliberează certificate privind dreptul de utilizare a IGP și DOP, publică date oficiale în Buletinul Oficial de Proprietate Intelectuală, denumit în continuare BOPI;
- ține registrele naționale ale cererilor de înregistrare a IGP, DOP, STG și registrele naționale ale IGP, DOP, STG;
- asigură completarea și păstrarea colecțiilor naționale de IGP, DOP, STG;
- este autoritatea competentă a Republicii Moldova în cadrul Uniunii Speciale a Țărilor Membre la Aranjamentul de la Lisabona;



Common borders. Common Solutions.



Vă mulțumesc pentru atenție!

CADRUL LEGAL ȘI NORMATIV EUROPEAN ȘI NAȚIONAL PRIVIND PROTEJAREA DENUMIRILOR PRODUSELOR CU INDICAȚIE GEOGRAFICĂ

Cadrul legal și normativ european și național privind protejarea denumirilor produselor cu indicație geografică este bazat pe Acorduri Internaționale și diverse Regulamente europene, în funcție de categoriile de produse cărora li se adresează, care reglementează asigurarea unei protecții în caz de concurență neloială și asigură protecția indicațiilor geografice și denumirilor de origine. Spre exemplu, produsele alimentare beneficiază de un regim diferit de cel al vinurilor sau băuturilor spirtoase. Principalele acte legislative și normative fiind:

1. Legislați Uniunii Europene în domeniul indicațiilor geografice și denumirilor de origine:

- a) Regulamentul (UE) nr. 1151/2012 al Parlamentului European și al Consiliului din 21.11.2012 privind sistemele din domeniul calității produselor agricole și alimentare;
- b) Regulamentul (UE) nr. 1308/2013 al Parlamentului European și al Consiliului din 17 decembrie 2013 de instituire a unei organizații comune a piețelor produselor agricole și de abrogare a Regulamentelor (CEE) nr. 922/72, (CEE) nr. 234/79, (CE) nr. 1037/2001 și (CE) nr. 1234/2007 ale Consiliului;
- c) Regulamentul (UE) nr. 251/2014 al Parlamentului European și al Consiliului din 26 februarie 2014 privind definirea, descrierea, prezentarea, etichetarea și protejarea indicațiilor geografice ale produselor vitivinicole aromatizate și de abrogare a Regulamentului (CEE) nr. 1601/91 al Consiliului;
- d) Regulamentul (CE) nr. 110/2008 al Parlamentului European și al Consiliului din 15 ianuarie 2008 privind definirea, desemnarea, prezentarea, etichetarea și protecția indicațiilor geografice ale băuturilor spirtoase și de abrogare a Regulamentului (CEE) nr. 1576/89 al Consiliului;
- e) Regulamentul (CE) nr. 607/2009 al Comisiei din 14.07.2009 de stabilire a unor norme de punere în aplicare a Regulamentului (CE) nr. 479/2008 al Consiliului în ceea ce privește denumirile de origine protejate și indicațiile geografice protejate, mențiunile tradiționale, etichetarea și prezentarea anumitor produse vitivinicole;
- f) Regulamentul delegat (UE) nr. 664/2014 al comisiei din 18.12.2013 de completare a Regulamentului (UE) nr. 1151/2012 al Parlamentului European și al Consiliului cu privire la stabilirea simbolurilor Uniunii pentru denumirile de origine protejate, indicațiile geografice protejate și specialitățile tradiționale garantate și cu privire la anumite norme privind sursele, anumite norme procedurale și anumite norme tranzitorii suplimentare.

2. Aranjamentele și tratatele internaționale în domeniul indicațiilor geografice și denumirilor de origine la care Republica Moldova face parte:

- a) Convenția de la Paris pentru protecția proprietății industriale din 20.03.1883, intrată în vigoare la 07.07.1884, la care Republica Moldova a aderat prin Hotărârea Parlamentului nr. 1328-XII din 11.03.1993;
 - b) Aranjamentul de la Madrid privind sancțiunile pentru indicațiile false sau înșelătoare de proveniență a produselor din 14.04.1891, la care Republica Moldova a aderat prin Legea nr. 1330-XIV din 27.10.2000;
 - c) Aranjamentul de la Lisabona privind protecția indicațiilor locului de origine a produselor și înregistrarea lor internațională din 31.10.1958, la care Republica Moldova a aderat prin Legea nr. 1328-XIV din 27.10.2000;
 - d) Acordul privind aspectele comerciale ale drepturilor de proprietate intelectuală (TRIPS), în vigoare pentru Republica Moldova din 26.07.2001;
 - e) Acordul privind măsurile de prevenire și combatere a utilizării mărcilor și indicațiilor geografice false în statele membre ale CSI din 04.06.1999, la care Republica Moldova a aderat prin Hotărârea Guvernului nr. 1331 din 03.12.2001;
 - f) Acordul de Asociere între Republica Moldova, Uniunea Europeană și Comunitatea Europeană a Energiei Atomice și statele membre ale acestora, pe de altă parte (cap. IX, titlul V), ratificat de Republica Moldova prin Legea nr. 112 din 02.07.2014¹.
3. *Legislația Republicii Moldova în domeniul indicațiilor geografice (IG), denumirilor de origine (DO) și specialităților tradiționale garantate (STG)*
- a) Legea privind protecția indicațiilor geografice, denumirilor de origine și specialităților tradiționale garantate nr. 66-XVI din 27.03.2008, intrată în vigoare la 25.10.2008, cu modificările ulterioare;
 - b) Legea pentru aprobarea simbolurilor naționale asociate indicațiilor geografice protejate, denumirilor de origine protejate și specialităților tradiționale garantate nr. 101 din 12.06.2014;
 - c) Regulamentul privind procedura de depunere, examinare și înregistrare a indicațiilor geografice, a denumirilor de origine și a specialităților tradiționale garantate, aprobat prin Hotărârea Guvernului Republicii Moldova nr. 610 din 05.07.2010, cu modificările ulterioare;
 - d) Hotărârea Guvernului Republicii Moldova nr. 644 din 19.07.2010 cu privire la desemnarea autorităților competente abilitate cu atribuții și responsabilități referitoare la produsele cu denumiri de origine și indicații geografice și la specialitățile tradiționale garantate și a autorităților competente responsabile de controalele oficiale privind conformitatea acestor produse;

¹ Acordul de Asociere a integrat Acordul RM-UE cu privire la protecția IG ale produselor agricole și alimentare semnat la 26.06.2012, în vigoare din 01.04.2013

4. *Actele normative conexe, precum și cele referitoare la protecția unor IG*

- a) Legea viei și vinului nr. 57-XVI din 10.03.2006 (care conține prevederi importante referitoare la vinurile cu IG și DO);
- b) Hotărârea Guvernului nr. 356 din 11.06.2015 cu privire la aprobarea Reglementării tehnice „Organizarea pieței vitivinicole”;
- c) Ordinul MAIA nr. 50 din 04.04.2012 privind aprobarea delimitării ariilor geografice vitivinicole pentru producerea vinurilor cu denumire de origine protejată;
- d) Ordinul MAIA nr. 12 din 28.01.2016 cu privire la delimitarea ariilor geografice vitivinicole pentru producerea vinurilor cu indicație geografică protejată;
- e) Legea nr. 322-XV din 18.07.2003 cu privire la declararea complexului „Combinatul de vinuri "Cricova" S.A." ” drept obiect al patrimoniului cultural-național al Republicii Moldova;
- f) Legea nr. 199-XVI din 28.07.2005 cu privire la acordarea statutului de obiectiv al patrimoniului cultural-național al Republicii Moldova bunurilor Întreprinderii de Stat “Combinatul de Vinuri de Calitate "Mileștii Mici”;
- g) Legea nr. 251-XVI din 04.12.2008 privind constituirea Rezervației cultural-naturale “Orheiul Vechi”;
- h) Hotărârea Guvernului nr. 228 din 23.03.2009 cu privire la constituirea Rezervației cultural-naturale “Orheiul Vechi”.

AUTORITĂȚILE DE PROTECȚIE A PROPRIETĂȚII INTELLECTUALE, CONTROL ȘI CERTIFICARE A PRODUSELOR CU INDICAȚIE GEOGRAFICĂ DIN REPUBLICA MOLDOVA

Agencia de Stat pentru Proprietatea Intelectuală (AGEPI), este oficiul național în domeniul protecției proprietății intelectuale și unica autoritate care acordă pe teritoriul Republicii Moldova protecție juridică indicațiilor geografice, denumirilor de origine și specialităților tradiționale garantate, în temeiul înregistrării acestora la AGEPI, în modul stabilit de legislația la domeniu din Republica Moldova, sau în baza tratatelor internaționale, inclusiv a acordurilor bilaterale, la care Republica Moldova este parte.

În conformitate cu articolul 3 al Legea nr. 66-XVI din 27.03.2008, AGEPI, Agenția de Stat pentru Proprietatea Intelectuală, denumită în continuare AGEPI, este oficiul național în domeniul protecției proprietății intelectuale și unica autoritate care acordă pe teritoriul Republicii Moldova protecție juridică indicațiilor geografice, denumirilor de origine și specialităților tradiționale garantate. AGEPI:

- a) elaborează proiecte de acte legislative, instrucțiuni, alte acte necesare aplicării legi;
- b) recepționează și examinează cererile de înregistrare a IGP, DOP, STG;
- c) înregistrează IGP, DOP, STG;
- d) eliberează certificate privind dreptul de utilizare a IGP și DOP, publică date oficiale în Buletinul Oficial de Proprietate Intelectuală, denumit în continuare BOPI;

- e) ține registrele naționale ale cererilor de înregistrare a IGP, DOP, STG și registrele naționale ale IGP, DOP, STG;
- f) asigură completarea și păstrarea colecțiilor naționale de IGP, DOP, STG;
- g) este autoritatea competentă a Republicii Moldova în cadrul Uniunii Speciale a Țărilor Membre la Aranjamentul de la Lisabona;
- h) exercită și alte atribuții prevăzute de lege.

În conformitate cu prevederile art. 33 și 34 ale Legii 66-XVI din 27.03.2008, prin Hotărârea Guvernului nr. 644 din 19.07.2010, s-au abilitat cu atribuții și responsabilități referitoare la produsele cu denumiri de origine și indicații geografice și la specialitățile tradiționale garantate, conform domeniului reglementat:

1. *autoritățile responsabile de omologarea caietelor de sarcini, definitivarea principiilor generale, aprobarea etapelor și procedurilor de control în scopul asigurării respectării caietelor de sarcini în conformitate cu prevederile Legii:*
 - Ministerul Agriculturii, Dezvoltării Regionale și Mediului;
 - Ministerul Sănătății, Muncii și Protecției Sociale;
 - Ministerul Educației, Culturii și Cercetării;
- 2) *autoritățile competente responsabile de controalele oficiale privind conformitatea produselor cu IG, DO și a STG:*
 - Agenția pentru Protecția Consumatorilor;
 - Agenția Națională pentru Siguranța Alimentelor;
 - Institutul Științifico-practic de Horticultură și Tehnologii Alimentare;
 - Î.S. „Centrul Național de Verificare a Calității Producției Alcoolice”;
 - Serviciul de Supraveghere de Stat a Sănătății Publice;
 - Inspecția de Stat în Construcții;
 - Agenția pentru Geologie și Resurse Minerale;
 - Agenția Medicamentului și Dispozitivelor Medicale.

Prin Ordinul Ministerului Agriculturii și Industriei Alimentare (MAIA) nr. 129 din 08.07.2011 cu privire la delimitarea ariilor geografice vitivinicole pentru producerea vinurilor cu indicație geografică și cu denumire de origine, *cu dreptul de a delimita ariile geografice vitivinicole pentru producerea vinurilor cu indicație geografică și cu denumire de origine*, în baza cercetărilor specifice, a fost desemnat Institutul Științifico-practic de Horticultură și Tehnologii Alimentare.

În conformitate cu art. 32¹ alin. (2) din Legea viei și vinului nr. 57-XVI din 10.03.2006, prin Hotărârea Guvernului nr. 725 din 16.09.2013 a fost creat Oficiul Național al Viei și Vinului și a fost aprobat Statutul Oficiului. În conformitate cu pct. 6 alin. 6) a HG nr. 725 din 16.09.2013 Oficiul Național al Viei și Vinului - *gestionează producerea produselor vitivinicole cu indicație geografică protejată (IGP) și cu denumire de origine protejată (DOP), în conformitate cu reglementările tehnice aprobate de către Guvern.*



Common borders. Common Solutions.



“Platforme și baze de date privitor la produsele cu IG”

Anatolie Fala

“Rețeaua de Comerț Agricol Durabil din Bazinul Mării Negre”
AgriTradeNet BSB383

20 August 2019
Chisinau, Moldova



Common borders. Common Solutions.



Platforme și baze de date a UE privitor la produsele cu IG

La 01 aprilie 2019, UE a lansat o nouă bază de date publică „**eAmbrosia - registrele de indicații geografice ale UE**”, care va oferi acces ușor la informațiile privind toate indicațiile geografice ale UE (GI), inclusiv starea lor (aplicată, publicată sau înregistrată), specificația produsului și o legătură directă la temeiul legal atunci când acestea sunt protejate oficial.

Pe tot parcursul anului 2019, lansarea se va face în trei etape.

- inițial, baza de date va cuprinde doar vinurile cu GI din UE ;
- până în vara anului 2019, va include băuturi spirtoase cu GI din UE ;
- până la sfârșitul anului 2019, toate produsele agroalimentare ale GI din UE vor face parte din eAmbrosia.

Platforma „**eAmbrosia**”, a fost concepută pentru a înlocui bazele de date actuale :

- pentru vin (e-Bacchus) și băuturi spirtoase (e-Spirit-Drinks) - <https://ec.europa.eu/info/food-farming-fisheries/food-safety-and-quality/certification/quality-labels/geographical-indications-register/>, și
- alimente (Door) - <https://ec.europa.eu/agriculture/quality/door/list.html?locale=en>

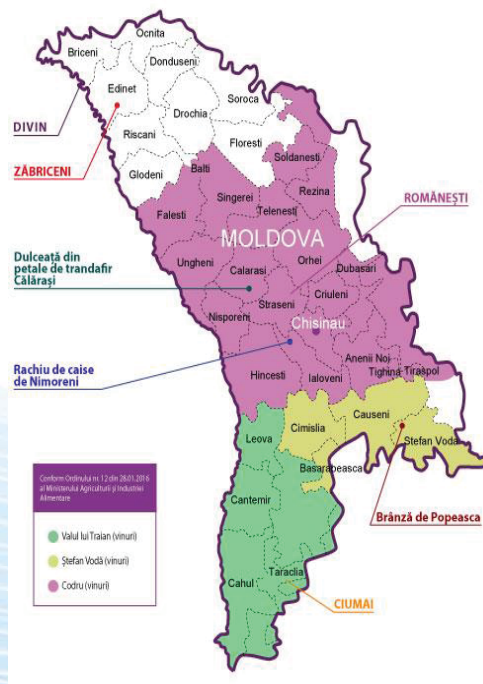


Baza de date a RM privitor la produsele cu IG

În cadrul paginii oficiale a AGEPI (www.agepi.gov.md), este inserată o aplicație On Line cu Bază de Date, care prezintă produsele cu IGP, DOP și STG, inclusiv cu descrierile acestora.

- Linkul pentru navigare: <http://www.db.agepi.md/GeogrIndications/Search/GI.aspx>
- Ghidul de navigare și utilizare a BD ela linkul : <http://db.agepi.md/Ghiduri/ghid-IGDO.pdf>

În cadrul paginii oficiale a MADRM (www.madrm.gov.md), este inserată o aplicație On Line cu Caietele de sarcini omologate a produselor cu DOP, IGP și STG, de unde pot fi descărcate: <http://madrm.gov.md/ro/content/caietele-de-sarcini-omologate>



Baza de date a Organizației Mondiale a Proprietății Intelectuale (OMPI - WIPO) privitor la produsele cu IG

Bază de date conține informații despre toate DO înscrise, în conformitate cu Acordul de la Lisabona pentru protecția denumirilor de origine și a înregistrării lor internaționale, în registrul internațional păstrat de Biroul Internațional OMPI și care sunt în vigoare.

- Linkul pentru navigare: <https://www.wipo.int/ipdl/en/search/lisbon/search-struct.jsp>



Common borders. Common Solutions.



Vă mulțumesc pentru atenție!





EUROPEAN UNION

Common borders. Common Solutions.



“Produsele eligibile pentru înregistrarea IG: procesul de certificare și înregistrare”

Anatolie Fala

“Rețeaua de Comerț Agricol Durabil din Bazinul Mării Negre”

AgriTradeNet BSB383

20 August 2019

Chisinau, Moldova



EUROPEAN UNION

Common borders. Common Solutions.



Sistemul de clasificare a produselor agricole, băuturilor, și bucatelor care cad sub incidența IG, DO sau STG

Clasificarea produselor pentru care se solicită înregistrarea DO și a IG sau recunoașterea ca STG se realizează în conformitate cu *Aranjamentul de la Lisabona din 31.10.1958*, la care Republica Moldova a aderat prin Legea nr. 1328-XIV din 27.10.2000 și *Sistemul de Clasificare de la Nisa instituit prin Aranjamentul de la Nisa privind clasificarea internațională a produselor și serviciilor în vederea înregistrării mărcilor din 15 iunie 1957*, revizuit la Stockholm la 14 iulie 1967 și la Geneva la 13 mai 1977 și modificat la 2 octombrie 1979.

La momentul actual Sistemul Indicațiilor Geografice (SIG) al Uniunii Europene include peste 3520 de produse, băuturi și bucate originale cu IGP (sursa: <http://ec.europa.eu/agriculture/quality/door/list.html>).

Lista produselor eligibile pentru înregistrarea IG sau DO, sub formă de categoria și clasa produsului identificat este în conformitate cu *Aranjamentul de la Nisa* privind clasificarea internațională a produselor și serviciilor în scopul înregistrării mărcilor din 15 iunie 1957, revăzut și modificat (în continuare – *Clasificarea de la Nisa*), iar pentru conformare înregistrării produselor cu IG, contactarea *EU DOOR: Database of Origin and Registration* se regăsește la locația: <http://ec.europa.eu/agriculture/quality/door/list.html>.



Produsele eligibile pentru înregistrarea în calitate de IG / DO

Clasificarea produselor cu IGP și DOP în UE, a căror categorie de produse intră sub incidența ariilor geografice ale UE sunt:

- Vinuri și vinuri aromatizate - Regulamentele (UE) nr. 1308/2013 și 251/2014
- Băuturi spirtoase - Regulamentul (CE) nr. 110/2008
- Produse agricole și alimentare - Regulamentul (UE) nr. 1151/2012.

Produsele eligibile pentru înregistrarea în calitate de STG

Pentru înregistrare în calitate de Specialități Tradiționale Garantate (STG) sunt incluse 17 Clasele de produse de origine vegetală și animală, care includ produse alimentare în stare proaspătă și obținute din transformarea acestora, băuturi (fermentate și din extracte de plante), paste și produse de cofetărie, mâncăruri pre – pregătite, sosuri, supe sau bulioane, înghețată și șerbeturi.



Clasele de produse a căror denumiri sunt înregistrate ca Denumiri de Origine Protejate (DOP) și Indicații Geografice Protejate (IGP)

- Clasa 1.1. Carne proaspătă (și organe comestibile)
- Clasa 1.2. Produse din carne (fierte, sărate, afumate etc.)
- Clasa 1.3. Brânzeturi
- Clasa 1.4. Alte produse de origine animală (ouă, miere, diverse produse lactate, excepția untul)
- Clasa 1.5. Uleiuri și grăsimi (unt, margarină, etc.)
- Clasa 1.6. Fructe, legume și cereale proaspete sau prelucrate
- Clasa 1.7. Pește proaspăt, moluște și crustacee și produse derivate din acestea
- Clasa 1.8. Alte produse din Anexa I al Clasificării de la Nisa (condimente etc.)
- Clasa 2.1. Bere
- Clasa 2.2. Ape minerale naturale și ape de primăvară
- Clasa 2.3. Băuturi obținute din extracte de plante
- Clasa 2.4. Pâine, produse de patiserie, prăjituri, produse de cofetărie, biscuiți, alte produse de patiserie
- Clasa 2.5. Gume și rășini naturale
- Clasa 2.6. Pastă de muștar
- Clasa 2.7. Paste (paste făinoase)
- Clasa 3.1. Fân
- Clasa 3.2. Uleiuri esențiale
- Clasa 3.3. Plută
- Clasa 3.4. Coșenila (insectă *Dactylopius coccus*, derivat colorantul crimson natural, carmin produs brut de origine animală)
- Clasa 3.5. Flori și plante ornamentale
- Clasa 3.6. Lână
- Clasa 3.7. Împletitură din lozie sau răchită
- Clasa 3.8. Fibre primare de in, cânepă sau bumbac



Common borders. Common Solutions.



Clasele de produse înregistrate ca Specialități Tradiționale Garantate (STG)

- Clasa 1.1. Carne proaspătă (și (organe comestibile)
- Clasa 1.2. Produse din carne (fierte, sărate, afumate etc.)
- Clasa 1.3. Brânzeturi
- Clasa 1.4. Alte produse de origine animală (ouă, miere, produse lactate, cu excepția untului etc.)
- Clasa 1.5. Uleiuri și grăsimi (unt, margarină, uleiuri etc.)
- Clasa 1.6. Fructe, legume și cereale proaspete sau prelucrate
- Clasa 1.7. Pește proaspăt, moluște și crustacee și produse derivate din acestea
- Clasa 1.8. Alte produse din Anexa I al Clasificării de la Nisa (condimente etc.)
- Clasa 2.1. Bere
- Clasa 2.2. Ciocolată și alte preparate alimentare care conțin cacao
- Clasa 2.3. Produse de cofetărie, pâine, produse de patiserie, prăjituri, biscuiți și produse de brutărie
- Clasa 2.4. Paste, fie că sunt sau nu preparate sau umplute
- Clasa 2.5. Mâncăruri pre - pregătite
- Clasa 2.6. Sosuri condimentate preparate
- Clasa 2.7. Supe sau bulioane (fiertură, supă de carne sau borș)
- Clasa 2.8. Băuturi obținute din extracte de plante
- Clasa 2.9. Înghețată și șerbeturi



Common borders. Common Solutions.



IG care nu pot fi înregistrate

În calitate de IG sau DO nu pot fi înregistrate (motive de refuz) denumirile, care:

- nu îndeplinesc condițiile specificate în articolul 5, a Legii nr. 66-XVI din 27.03.2008;
- sunt contrare ordinii publice sau bunelor moravuri;
- sunt denumiri devenite generice;
- sunt identice sau similare cu o marcă anterior înregistrată pentru produse identice sau similare, pentru care se solicită înregistrarea DO sau IG,
- sunt în conflict cu denumirea total omonimă a unui soi de plante sau a unei rase de animale pentru produse comparabile.

STG care nu pot fi înregistrate

Nu poate fi înregistrată o STG a cărei denumire exprimă specificitatea produsului agricol sau alimentar, în sensul art.6 alin.(4) lit.b), a Legii nr. 66-XVI din 27.03.2008, care:

- face referință numai la cerințe de ordin general, utilizate pentru un ansamblu de produse agricole sau alimentare, sau la cele prevăzute în actele normative în vigoare;
- este înșelătoare, cum ar fi o denumire ce face referință la o caracteristică evidentă a produsului sau la o caracteristică ce nu corespunde caietului de sarcini și astfel apare riscul inducerii în eroare a consumatorului în ceea ce privește caracteristicile produsului;
- sau un produs agricol sau alimentar a cărui specificitate rezidă în proveniența sa ori în originea sa geografică.



EUROPEAN UNION

Common borders. Common Solutions.



Procesul de certificare și înregistrare a produselor agricole și agroalimentare inițial înregistrării în calitate de IG sau DO

Fiecare produs agricol și agroalimentare are anumite caracteristici și proprietăți, care se obțin în procesul de creștere, recoltare – valorificare și transformare, care sunt supuse unor Reglementări Tehnice.

Reglementări Tehnice – reprezintă baza care determină cerințele minime de calitate și siguranță pe care trebuie să le întrunească produsele agroalimentare. Reglementările tehnice naționale sunt, de obicei elaborate în baza standardelor internaționale.

Astfel produsele agricole și alimentare care cad sub incidența IG / DO și STG, ar trebui inițial să fie conforme și să respecte condițiile minime ale Reglementărilor Tehnice și apoi a prevederilor Caietelor de sarcini, cu privire la:

- proprietățile organoleptice;
- caracteristicile fizico-chimice;
- materia primă;
- tehnologia de cultivare sau prelucrare – obținere a produsului;
- elemente care justifică legătura dintre calitatea sau caracteristicile produsului și originea sa geografică;
- ambalajul și etichetarea produsului.



DULCEAȚĂ DIN PETALE DE TRANDAFIR 320 G	
DATE PRODUCIE	
Volumul:	250 ml
Tota Contaminanți:	conținut de metale cazoc metale:
Masa Brută:	404 g
Masa Netă:	320 g
Tota Ambalajului:	guriș și șterșor în cuiș
Bucăți pe cutie:	25
Capacitate per camion:	+41 400 buc
de 20 t:	41 400 buc
Capacitate în container de 40 t:	16 800 buc
Capacitate în container de 20 t:	
Codul Vamal:	2007930
Termen de valabilitate:	2 ani
INFORMAȚII	
Petale de Trandafir - min. 35 % 2008 0100	



Prevederile Caietelor de Sarcini a IG / DO și STG (ulterior înregistrării) – sunt verificate la conformarea prevederilor și conformității produselor de către Organisme de Inspecție și Certificare, cel puțin o dată pe an.



EUROPEAN UNION

Common borders. Common Solutions.



Reglementări tehnice din Republica Moldova aplicabile produselor agricole și agroalimentare primare incidenței în calitate de IG / DO sau STG

Nr. crt.	Titlul documentului	Actul normativ prin care a fost aprobat	Intrarea în vigoare
1.	Securitatea generală a produselor	Legea nr. 422-XVI din 22.12.2006 (Monitorul Of nr. 36-38, 16.03.2006, art. 145)	16.06.2006
2.	Producerea, testarea, certificarea și comercializarea materialului de înmulțire, săditor pomicol și bacifer	Ordinul Ministerului Agriculturii și Industriei Alimentare nr. 198 din 22.08.2005 (Monitorul Oficial Nr. 047 art 168,24.03.2006)	24.03.2006
3.	Miere naturală	Hotărârea Guvernului nr. 661 13.06.2007 (Monitorul Oficial nr.90 -93/707 din 29.06.2007), modificată și completată prin Hotărârea Guvernului nr. 18 din 09.01.2012 (Monitorul Oficial nr. 7-12/38 din 13.01.2012)	29.06.2007
4.	Produse din carne	Hotărârea Guvernului nr. 720 28.06.2007 (Monitorul Oficial nr.103-106/820 din 20.07.2007)	20.07.2007
5.	Produse de panificație și paste făinoase.	Hotărârea Guvernului nr 775 din 03.07.2007 (Monitorul Oficial nr.103-106/822 din 20.07.2007) HG nr.1456, aprobată la 30 decembrie 2016, modificarea Reglementării tehnice a produselor de panificație și paste făinoase și care a fost publicată în Monitorul Oficial Nr. 24-29 din 27.01.2017	20.07.2007
6.	Fructe, bace și legume congelate rapid	Hotărârea Guvernului nr.1402 din 13.12.2007 (Monitorul Oficial nr.203-206/1479 din 28.12.2007)	20.10.2007
7.	Fructe și legume uscate (deshidratate)	Hotărârea Guvernului nr.1523 din 29.12.2007 (Monitorul Oficial nr. 11-12/65 din 18.01.2008)	28.12.2007
8.	Material de înmulțire și săditor pomicol, bacifer și de căpșun. Condiții de calitate	Ordinul Ministerului Agriculturii și Industriei Alimentare nr. 51 din 19.03.2007 (Monitorul Oficial nr.127-130/497 din 17.08.2007)	18.01.2008
9.	Material semincer pentru culturile de câmp	Ordinul Ministerului Agriculturii și Industriei Alimentare nr.52 din 19.03.2007 (Monitorul Oficial nr.146-148/538 din14.09.2007)	17.08.2007
10.	Semințe, răsaduri și material săditor de legume altul decât semințe	Ordinul Ministerului Agriculturii și Industriei Alimentare nr.78 din 10.05.2007 (Monitorul Oficial nr.161-164/600 din 12.10.2007)	14.12.2007
11.	Gemuri, jeleuri, dulceați, piureuri și alte produse similare	Hotărârea Guvernului nr.216 din 27.02.2008 (Monitorul Oficial nr.49-50/311 din 11.03.2008), modificată prin Hotărârea Guvernului nr. 538 din 20.07.2012 (Monitorul Oficial nr. 155-159/589 din 27.07.2012)	12.01.2008



EUROPEAN UNION

Common borders. Common Solutions.



Reglementări tehnice din Republica Moldova aplicabile produselor agricole și agroalimentare primare incidente în calitate de IG / DO sau STG

Nr. crt.	Titlul documentului	Actul normativ prin care a fost aprobat	Intrarea în vigoare
12.	Producția agroalimentară ecologică și etichetarea produselor agroalimentare ecologice	Hotărârea Guvernului nr. 1078 din 22.09.2008 (Monitorul Oficial nr.178/1084 din 26.09.2008)	11.03.2008
13.	Măsurile de protecție a solului în cadrul practicilor agricole	Hotărârea Guvernului nr.1157 din 13.10.2008 (Monitorul Oficial nr.193-194/1195 din 28.10.2008)	26.06.2009
14.	Material semincer pentru porumb și sorg	Hotărârea Guvernului nr.1211 din 29.10.2008 (Monitorul Oficial nr.198-200/1227 din 07.11.2008)	28.11.2008
15.	Ambalarea, transportarea și depozitarea fructelor, legumelor și ciupercilor proaspete	Hotărârea Guvernului nr.1279 din 17.11.2008 (Monitorul Oficial nr. 210/1300 din 25.11.2008)	25.05.2009
16.	Ciuperci. Produse de ciuperci	Hotărârea Guvernului nr.1323 din 27.11.2008 (Monitorul Oficial 215-217/1340 din 05.12.2008)	05.12.2008
17.	Oțeturi și acid acetic de uz alimentar	Hotărârea Guvernului nr.1403 din 09.12.2008 (Monitorul Oficial 226-229/1422 din 19.12.2008)	19.03.2009
18.	Produse pe bază de grăsimi vegetale	Hotărârea Guvernului nr.16 din 19.01.2009 (Monitorul Oficial nr. 16-18/51 din 30.01.2009)	30.01.2009
19.	Făina, grișul și tărâța de cereale	Hotărârea Guvernului nr. 68 din 29.01.2009 (Monitorul Oficial nr. 23-26/107, 06.02.2009)	06.12.2009
20.	Fructe de culturi nucifere. Cerințe de calitate și comercializare	Hotărârea Guvernului nr.174 din 02.03.2009 (Monitorul Oficial nr. 55-56/241, 17.03.2009)	17.06.2009
21.	Grâul, orzul, ovăzul, secara, porumbul și sorgul de uz alimentar	Hotărârea Guvernului nr. 202 din 11.03.2009 (Monitorul Oficial nr. 57-58/252 din 20.03.2009)	20.03.2011
22.	Crustacee, moluște și alte nevertebrate acvatice	Hotărârea Guvernului nr. 203 din 11.03.2009 (Monitorul Oficial 57-58/253, 20.03.2009)	20.06.2009



EUROPEAN UNION

Common borders. Common Solutions.



Reglementări tehnice din Republica Moldova aplicabile produselor agricole și agroalimentare primare incidente în calitate de IG / DO sau STG

Nr. crt.	Titlul documentului	Actul normativ prin care a fost aprobat	Intrarea în vigoare
25.	Producerea, certificarea, controlul și comercializarea materialului de înmulțire și săditor viticol	Hotărârea Guvernului nr. 418 din 09.07.2009 (Monitorul Oficial 112-114/480, 17.07.2009)	17.10.2009
26.	Cerințe de calitate și comercializare pentru fructe și legume proaspete	Hotărârea Guvernului nr. 929 din 31.12.2009 (Monitorul Oficial 5-7/26 din 19.01.2010)	01.01.2012
27.	Măsline de masă	Hotărârea Guvernului nr. 180 din 12.03.2010 (Monitorul Oficial nr. 37-38/241, 19.03.2010)	19.06.2010
28.	Uleiuri vegetale comestibile	Hotărârea Guvernului nr. 434 din 27.05.2010 (Monitorul Oficial nr. 87-90/510, 04.06.2010), modificată prin Hotărârea Guvernului nr. 296 din 26.04.2011 (Monitorul Oficial nr. 74-77/343 din 06.05.2011)	04.01.2011
29.	Lapte și produse lactate	Hotărârea Guvernului nr. 611 din 05.07.2010 (Monitorul Oficial nr. 119-120/692, 13.07.2010), modificată prin Hotărârea Guvernului nr. 296 din 26.04.2011 (Monitorul Oficial nr. 74-77/343 din 06.05.2011)	13.10.2010
31.	Carne-materie primă. Producerea, importul și comercializarea	Hotărârea Guvernului nr. 696 din 04.08.2010 (Monitorul Oficial nr.141-144/779 din 10.08.2010)	10.11.2010
32.	Sucuri și anumite produse similare destinate consumului uman	Hotărârea Guvernului nr. 1111 din 06.12.2010 (Monitorul Oficial nr.247-251/1234 din 17.12.2010), modificată prin Hotărârea Guvernului nr. 191 din 17.03.2014 (Monitorul Oficial nr. 66-71/214 din 21.03.2014)	17.03.2011



Common borders. Common Solutions.



Vă mulțumesc pentru atenție!





Common borders. Common Solutions.



“Caietul de sarcini pentru o DO, IG sau pentru o STG – reglementări și conținut: proprietăți, origine geografică, tradiție de producere și consum, control al conformității”

Anatolie Fala

“Rețeaua de Comerț Agricol Durabil din Bazinul Mării Negre”
AgriTradeNet BSB383

20 August 2019
Chisinau, Moldova



Common borders. Common Solutions.



Elaborarea Caietului de sarcini a produsului:

În conformitate cu articolul 8, al Legii nr. 66 din 27.03.2008, "pentru a beneficia de o DOP sau de o IGP ori pentru a fi recunoscut ca STG, un produs trebuie să fie conform condițiilor stabilite într-un **caiet de sarcini**, omologat printr-o decizie a autorității competente desemnate în conformitate cu art. 34 alin. (1)".

NOȚIUNI:

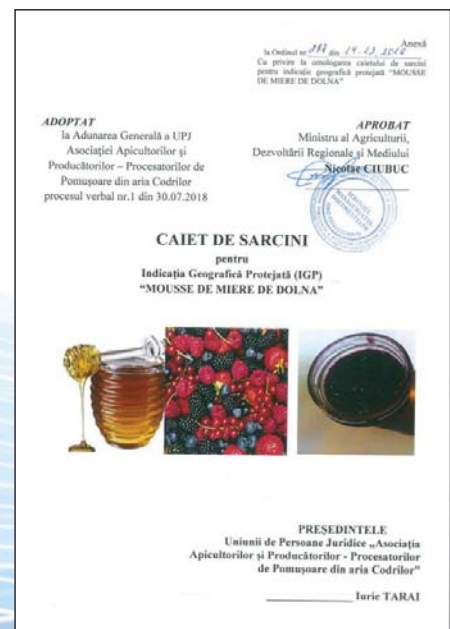
Oficiul național în domeniul protecției proprietății intelectuale și unica autoritate care acordă pe teritoriul Republicii Moldova **protecție juridică IG, DO și STG** în conformitate cu Legea: **Agencia de Stat pentru Proprietatea Intelectuală (AGEPI)**;

Grup de producători – orice asociere, indiferent de forma sa juridică, alcătuită în principal din producători sau prelucrători ai produselor specificate în cerere sau în Caietul de sarcini;

Autoritate competentă - omologarea caietelor de sarcini, aprobarea etapelor și procedurilor de control în scopul asigurării respectării caietelor de sarcini în conformitate cu Legea: **Ministerul Agriculturii, Dezvoltării Regionale și Mediului (MADR)**;

Autoritatea de control – verificarea oficială a corespunderii și respectarea conformității produsului cu prevederile Caietului de sarcini în conformitate cu Legea: **Agencia Națională pentru Siguranța Alimentelor (ANSA)**;

Organism de Inspecție și Certificare (OIC) - evaluarea privată a conformității produsului conform ISO 17065 cu prevederile și respectarea Caietului de sarcini.





EUROPEAN UNION

Common borders. Common Solutions.



Elaborarea Caietului de sarcini a produsului:

a) denumirea grupului de producători – conform ședinței de fondare a UPJ;



Exemplu: IGP "Prune deosebite de Lalova"

1.1. Denumirea solicitantului

Uniunea de Persoane Juridice „Asociația Producătorilor și Procesatorilor de Fructe din aria Nistrului Medial”

Adresa: MD-5421, s. Lalova, r. Rezina, Republica Moldova

Sediul: MD-5421, s. Lalova, r. Rezina, Republica Moldova

Telefon/Fax: 0 254 75 284; GSM: 078555444

E-mail: info@hanulhanganu.md, Web: www.hanulhanganu.md

Codul țării conform normei ST.3 OMPI – MD 5421

b) denumirea care urmează a fi protejată ca DO sau IG, astfel după cum este folosită în limbajul comercial sau în limbajul comun;



1.2. Denumirea solicitată spre înregistrare:

Indicație Geografică Protejată „PRUNE DEOSEBITE DE LALOVA”

1.3. Denumirea produsului și clasificarea lui:

Prune deosebite de Lalova

Cl. 29 – Fructe și legume conservate, congelate, uscate și coapte;

c) descrierea produsului și a materiei prime, detaliat, privind metoda de obținere a materiei prime sau a unui produs agroalimentar, conform actelor normative;



1.4. Descrierea produsului și a materiei prime

Prunele uscate umplute cu miez de nucă sunt un produs alimentar care se obține din prune uscate, umplute cu miez de nucă și fierte în vin roșu.

Prunele uscate umplute cu miez de nucă se servesc ca desert imediat după răcire, sau după ambalare, cu o durată de păstrare limitată.

Materia primă utilizată pentru obținerea prunelor uscate umplute cu miez de nucă sunt prunele, nucile și vinul roșu care provin numai din aria geografică delimitată la pct. 5.

Specia *Prunus domestica* domină în plantațiile pomicele din Zona Nistrului Medial cu soiurile: *Vinete de Moldova* (de origine autohtonă), *Vinete de Italia* (de origine italiană), *Stanley* (de origine germană), *Anna Spoth* (de origine germană) și cel mai extins *Vengherca iubileinaia* (de origine necunoscută, omologat în republică în 1980). Originea soiului *Vengherca iubileinaia* (*Prunus domestica hungarian jubilee*) nu este cunoscută, dar a obținut această denumire, fiindcă la mijlocul sec. XIX se cultiva pe cele mai mari suprafețe în Ungaria și s-a răspândit în partea de est a Europei. Există și o tehnologie de recoltare populară a prunelor de „venghercă” destinate deshidratării / uscării – atunci când acestea devin puțin vestejite sau zbârcite, astfel mai repede are loc uscarea și obținerea „prunei uscate” de calitate superioară.



EUROPEAN UNION

Common borders. Common Solutions.



Elaborarea Caietului de sarcini a produsului:

c) **descrierea produsului și a materiei prime, detaliat, privind metoda de obținere a materiei prime sau a unui produs agroalimentar**, conform actelor normative;

- **metoda de fabricare artizanală** - este în general un produs sau băutură, sau un fel de bucate fabricate după o rețetă tradițională sau regională, în serie mică, din materie primă locală și fără de materii prime de înlocuire, în ateliere, fabrici cu capacitate mică și cu puterile membrilor unei familii sau a unui grup de producători locali;
- **metoda de fabricare lucrat manual** – produse și mărfuri făcute de mână, unice și exclusive, fără aplicarea meșinelor, de obicei de calitate superioară, de exemplu: produse de miere, coaserea de costume tradiționale și covoare tradiționale;
- **metoda de fabricare prin meșteșugărie** - produse și mărfuri făcute după metode tradiționale sub formă de îndeletnicire, unice și tipice, a cărei tehnologie este de origine străveche și în care sunt utilizate elemente și mijloace de producere manuală;
- **metoda de fabricare industrială** – producerea produselor și mărfurilor în serie și în cantități mari, cu un sistem de mașini și de instalații tehnice pentru executarea operațiilor de transformare a materiei prime într-o fabrică sau într-o uzină.

Elaborarea Caietului de sarcini a produsului:

Exemplu: IGP "Prune deosebite de Lalova"

CONTINUARE

c) descrierea produsului și a materiei prime, detaliat, privind metoda de obținere a materiei prime sau a unui produs agroalimentar, conform actelor normative;



1.5.1. Caracteristica materiei prime neprocesate

Fructe de prun - soiul „Vinete de Moldova”: descriere pomologică, organoleptică și componența biochimică a fructelor.

Miezul de nucă - soiul „Călărăși”: descriere pomologică, organoleptică și componența biochimică a fructelor.

Strugurii de viță-de-vie: soiurile, descriere organoleptică și componența biochimică.

1.5.2. Tehnologia de cultivare a și recoltare a fructelor de prun, nucilor și strugurilor de viță-de-vie ca materie primă ulterioară

PRUNUL – caracteristica plantațiilor și tehnologiei specifice de cultivare:

Recoltarea

Deshidratarea sau uscarea.

- > trierea
- > spălarea
- > sortarea
- > calibrarea
- > blanșarea
- > întinderea
- > deshidratarea
- > răcirea și descărcarea navetelor
- > calibrarea
- > opărirea – sterilizarea - spălarea după deshidratare
- > sortarea și calibrarea definitivă
- > depozitarea

NUCUL – caracteristica plantațiilor și tehnologiei specifice de cultivare și procesare primară.

VIȚĂ-DE-VIE – caracteristica plantațiilor și tehnologiei specifice de cultivare și procesare primară.

- *componența biochimică a solului formează calități gustative ale strugurilor mai speciale, iar vinul obținut se numește în zonă „vin pietros”, cu gust acru, dur și care face „gura-pungă”.*

Elaborarea Caietului de sarcini a produsului:

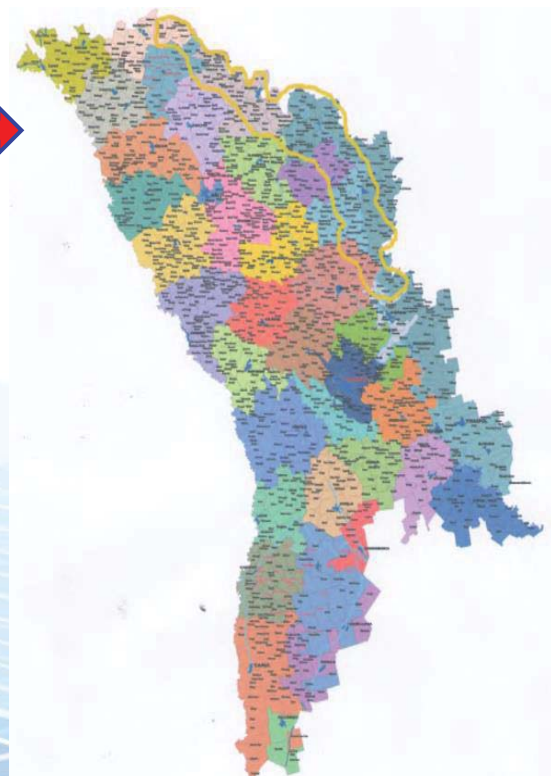
d) delimitarea ariei geografice cu anexarea hărții topografice în cauză;



1.5. Delimitarea ariei geografice

Aria geografică a zonei Nistrului Medial în regiunea cărei se produce materia primă și se procesează produsul finit cu IGP „Prune deosebite de Lalova”, cuprinde ariile de-a lungul Nistrului din partea de Nord (de la s. Naslavcea, r. Ocnița) și extremitățile de nord-est a zonei de Centru (până la Barajul de la Molovata, r. Dubăsari) a republicii. Landșafturile din această regiune sunt reprezentate de complexele teritoriale naturale de tip colinar, precum și de pantele din văile râurilor și râulețelor, arii care se mărginesc în avalul Nistrului cu hârtoapele naturale ale Podișului Codrilor.

Administrativ, aria geografică a zonei Nistrului Medial cuprinde raioanele Ocnița, Dondușeni, Soroca, Florești, Șoldănești, Rezina, Orhei și Dubăsari, cu localitățile și ariile lor situate nu mai departe de 30 km de la râul Nistru.



Elaborarea Caietului de sarcini a produsului:

e) elementele care justifică legătura dintre calitatea și caracteristicile materiei prime sau a produsului agroalimentar și a mediului geografic cu factorii săi naturali și umani - pentru o DO sau o calitate, reputație sau alte caracteristici ale produsului agroalimentar și originea sa geografică - pentru o IG;



1.6. Elemente care atestă proveniența produsului din aria geografică delimitată și producătorii actuali

Pruna uscată. Despre tradiția din satul Lalova de uscare a fructelor de prun și vânzarea acestora în țară și peste hotare, în special peste Nistru în regiunea Podolia din Imperiul Rus, s-a aflat din istoria satului Stodolna, descrisă de Zamfir Ralli Arbori în 1904 „...locuitorii se ocupă cu uscarea prunelor, care se vând peste Nistru”. „Loznițele” de uscat fructele de „perje” în celei trei sate din comuna Lalova sunt o practică tradițională și cu mare succes.

Miezul de nucleu. Comuna este situată în regiunea a două mănăstiri renumite: Țăpova și Saharna, renumite prin ortodoxism și prin peisajul natural. La serbarea diverselor evenimente ortodoxe la aceste mănăstiri, tradițional, se servește desertul denumit scurt „prune dulci cu miez de nucleu moale”.

Vinurile. În 1864-1870, Lalova avea în gestiune un port „de mal sau de sat”, situat în fața satului pe malul drept al Nistrului. Evolutiv, portul a constituit un obiectiv important în dezvoltarea comerțului. Pe acesta se exportau produsele agricole de cerealele (grâu, porumb, mazăre, etc.), **fructe și vinurile** din soiurile locale. Portul și comerțul pe râul Nistru a dus la unirea așezărilor Ețcani, Stodolna și Cobileanca în comuna Lalova, spre o dezvoltare mai bună decât în alte sate din Moldova.



Coperta monografiei „Cartea memorabilă despre regiunea Basarabiei” cu ocazia împlinirii a 50 de ani de la anexare.

În istoria școlii Horticole se expun secvențiale aspectele despre uscarea fructelor de prun

Elaborarea Caietului de sarcini a produsului:

f) o descriere a caracteristicilor organoleptice, fizico-chimice și microbiologice, care disting produsele agroalimentare cu DO și IG de alte produse similare;



1.7.1. Caracteristica organoleptică și fizico-chimică a produsului finit „Prune deosebite de Lalova”

Pruna cu miez de nucleu fiartă în vin „pietros” are un gust dulce natural de la prună, consistență moale, combinată cu gust dulce specific conferit de miezul de nucleu și puțin acru de la vin. Aroma cu note de prune uscate pe un fundal mineral conferă o combinație unică și foarte plăcută la servire: dulce, moale și plăcută, reprezintă principalele calități ale IGP „Prune deosebite de Lalova”.

Parametrii pentru corespunderea caracteristicilor fizico-chimice ale produsului finit cu IGP „Prune deosebite de Lalova”

Parametrii	Admisibilitatea
Indicii microbiologici	
Numărul total de colonii (MMAFA)	2,5 – 4,0 x 10 ²
Escherichia coli prezumtive în 1,0 g	nu se admite
Bacterii din genul Salmonella în 25 g	nu se admite
Drojii UFC/g	1,0 – 1,8 x 10 ²
Mucegaiuri, UFC/g	<0,8 – 1,2 x 10 ¹
Indicii fizico-chimici	
Fracția masică de umiditate, %	32 - 42
Fracția masică de impurități minerale, % min	nu se admite
Fracția masică de proteine, %	1,5 - 4
Fracția masică de grăsime, %	5 - 10
Conținutul de hidrați de carbon, %	41 - 61
Fracția masică de cenușă totală, %	0,80 – 0,90

g) descrierea elementelor referitoare la ambalaj;



- **consum curent** (până la o zi) – platouri sau boluri pentru ospățare;
- **consum ulterior dar nu prea târziu** (până la o lună) – caserole din plastic;
- **consum peste o perioadă de timp** (pe iarnă) – borcane din sticlă.

Produsul pentru consumul ulterior dar nu prea târziu (până la o lună) este ambalat în caserole din plastic cu volum de 150, 250, 400, 600 și 1000 g, cu capac etanș.

Produsul pentru consum peste o perioadă de timp este ambalat în borcane de sticlă cu volum de 150, 350, 650 și 950 ml, cu capace de tip Twist-off.



Elaborarea Caietului de sarcini a produsului:

h) dovada faptului că produsul este originar din zona geografică delimitată;



1.8. Elemente care justifică legătura dintre calitatea, reputația produsului și originea sa geografică

Rețeta. Satul Lalova și cu Stodolna, au fost așezări în care au avut proprietăți funciare familiile de boieri Rossetti, Razu, Cușu, Buzduganu și alții necunoscuți. Boierii aveau conace de vară (la Lalova și Stodolna) și de iarnă (Orbei, Chișinău, Rezina etc.). Membrii familiilor stăteau peste jumătate de an la conacele de vară, unde se alimentau, primeau musafiri și respectau ritualurile bisericii și mănăstirilor. Tot ei aveau în grijă de a alimenta familia și în perioada de

i) denumirile și adresele autorităților competente sau ale organismelor abilitate să verifice respectarea prevederilor caietului de sarcini;



4.1. Denumirea și adresele autorităților competente sau ale organismelor abilitate să verifice respectarea prevederilor caietului de sarcini, precum și precizarea misiunii lor

Controlul respectării prevederilor prezentului Caiet de sarcini pentru produsul cu IGP „Prune deosebite de Lalova” este efectuat de către:

OC din cadrul Î.S. „Centrul de Metrologie Aplicată și Certificare”
Adresa juridică: MD 2064, mun.Chișinău, str. E. Coca, 28
tel.: 022 21-84-78, fax: 022 74-54-89
e-mail: certificare@cmac.md

Verificarea conformității produsului cu Caietul de Sarcini se realizează anual, pe parcursul eșantionării procesului tehnologic.

j) reguli specifice de etichetare a produsului.



1.8. Reguli specifice de etichetare a produsului

Produsul cu Indicația Geografică Protejată „Prune deosebite de Lalova” se etichetează conform cerințelor prezentate în documentele normativ-tehnice în vigoare și anume prin respectarea următoarelor indicații obligatorii:

- Denumirea produsului IGP „Prune deosebite de Lalova” cu IGP – pe centrul etichetei, **boldat**, sub care este înscris tipul produsului „Prune uscate umplute cu miez de nucă fierte în vin roșu”;
- Specificarea IGP este însoțită de simbolul național asociat acesteia;



Elaborarea Caietului de sarcini a produsului:

k) obligațiile declarative și de ținere a registrelor

Registrelor sunt păstrate minim 3 ani și sunt puse la dispoziția agenților serviciilor de control ale autorităților competente și Comisiei tehnice a „Asociației Producătorilor și Procesatorilor de Fructe din aria Nistrului Medial”.

Titlurile documentelor asociate sunt indicative: unele din documente pot fi regrupate sau fracționate în dependență de specificul întreprinderilor și de etapele de fabricare a produsului final - prune uscate umplute cu miez de nucă fierte în vin roșu. Arhivarea lor poate fi realizată pe suport de hârtie sau electronic.

Etapa	Elementele de trasabilitate	Documente asociate
Recepția și păstrarea materiei prime și a materialelor	Conform p. 6 al Caietului de Sarcini	1) Registrul cantaragiului; 2) Registrul controlului evidenței calității materiei prime; 3) Registrul controlului calității materialelor auxiliare și ambalajelor, 4) Registrul de evidență a efectuării măsurilor DDD (dezinfecție, dezinfecție, deratizare).
Procesul de producere	Conform p. 6 al Caietului de Sarcini	1) Registrul controlului sterilizării borcanelor, 2) Registrul controlului calității producției în secție.
Comercializarea produsului	Caracteristicile organoleptice și fizico-chimice conform p. 6 al Caietului de Sarcini	1) Registrul controlului microbiologic al producției finite; 2) Registrul controlului calității producției finite; 3) Certificat de conformitate.



EUROPEAN UNION

Common borders. Common Solutions.



Vă mulțumesc pentru atenție!



Vinuri cu Indicație Geografică Protejată: IGP CODRU

1	<i>Denumirea produsului:</i> Vinuri albe, roze și roșii cu IGP Codru Vinuri licoroase (tari și de desert) IGP Codru Vinuri spumante, vinuri spumante de calitate, vinuri spumante de calitate de tip aromat albe, roze și roșii IGP Codru			
2	<i>Grupul de producători / entitatea economică:</i> Asociația Vitivinicolă a Regiunii Geografice Delimitate "Codru"			
3	<i>Contacte:</i> Președintele Asociația Vitivinicolă a Regiunii Geografice Delimitate Codru (AVRGD Codru) - Prida Ion Director executiv AVRGD Codru - Foșnea Arcadie Adresa: str. Ion Creangă 25, mun. Chișinău, Republica Moldova, MD 2064 Tel: (37322) 750 848 sau (37322) 601 198 Fax: (37322) 742 953 Email: prida@mtc.md sau iprida@hotmail.com Web: https://vinuridecodru.md			
4	<i>Zona economică și agro-pedologică</i>	<input type="checkbox"/> Nord	<input checked="" type="checkbox"/> Centru	
5	<i>Raionul</i>	Fălești, Rezina, Sîngerei, Șoldănești, Ungheni, Telenești, Călărași, Nisporeni, Orhei, Hîncești, Strășeni, Anenii Noi, Criuleni, Dubăsari, Ialoveni, mun. Chișinău, Bălți, Orhei, Strășeni, Hîncești și Ungheni		
6	<i>Satul</i>	435 de primării din 15 raioane și 7 municipii		
7	<i>Categoria produsului</i>	Clasa 1.8. Vinuri		

8 *Descrierea produsului (caracteristici și proprietăți):*

Asociația Vitivinicolă a Regiunii Geografice Delimitate "Codru" a fost fondată la 29.06.2011 de 44 membri întreprinderi vitivinicole, din aria geografică care cuprinde o suprafață de 1,6 ml. hectare. În zona Indicației Protejate "Codru" podgoriile vitivinicole alcătuiesc 58 mii hectare, dintre care circa 2300 ha – declarate ca producătoare de vinuri cu Indicație Geografică Protejată "Codru". Din roada anului 2015 materia primă pentru vinurile cu Indicație Geografică Protejată "Codru" a fost de circa 3500 mii litri, iar în anul 2016 de 2270 mii litri.

Aria IGP Codru cuprinde: raioanele Fălești, Rezina, Sîngerei, Șoldănești, Ungheni, Telenești, Călărași, Nisporeni, Orhei, Hîncești, Strășeni, Anenii Noi, Criuleni, Dubăsari, Ialoveni, mun. Bălți și Chișinău.

Indicația Geografică Protejată "Codru" este rezervată pentru: **Vinurile albe; Vinurile roze; Vinurile roșii, Vinurile licoroase și Vinurile spumante.**

Membrii Asociației Vitivinicolă a Regiunii Geografice Delimitate "Codru" (18 membri la 01.10.2018): Agroaudit SRL, ÎCS „Wine International Project”, ÎM „Chateau Vartely” SRL, Combinatul de vinuri „Cricova” SA, ÎS CVC „Mileștii Mici”, SRL „Doina Vin”, „FCP Asconi SRL”, Fabrica de vinuri și coniacuri din Tiraspol „Kvint”, SRL „Ever-Vin”, Vinăria „Mileștii Mici” SRL, „Viișoara Mileștii Mici” SRL, IM „Vinăria Bostavan” SRL, SC „AgroVitaComerț” SRL, „Dionysos Mereni” SA, „Castel Mimi” SRL, ÎM „Colinele de la Redi” SRL, „Migdal-P” SA, „Azolux” SRL, ÎM „Aliața-Vin” SRL și SRL „Strășeni-Vin”.



Vinuri cu Indicație Geografică Protejată: IGP "VALUL LUI TRAIAN"

1	<i>Denumirea produsului:</i> Vinuri roșii cu IGP Valul lui Traian Vinuri albe cu IGP Valul lui Traian Vinuri rose cu IGP Valul lui Traian Vinuri spumante cu IGP Valul lui Traian Vinuri licoroase cu IGP Valul lui Traian			
2	<i>Grupul de producători / entitatea economică:</i> Uniunea Viti-Vinicolă a Regiunii Geografice Delimitate "Valul lui Traian"			
3	<i>Contacte:</i> Director executiv al Uniunii Viti-Vinicole a Regiunii Geografice Delimitate Valul lui Traian - Golovatic Viorel Adresa: str. Sciusev 62, mun. Chișinău, Republica Moldova, MD 2009 Tel/Fax: (37322) 241 507 GSM. 060006464 Email: office@valulluitraian.com Web: http://valulluitraian.com			
4	<i>Zona economică și agro-pedologică</i>	<input type="checkbox"/> Nord	<input type="checkbox"/> Centru	<input checked="" type="checkbox"/> Sud
5	<i>Raionul</i>	Cahul, Cantemir, Leova, Taraclia, UTA Găgăuzia (raioanele Comrat, Ceadâr Lunga și Vulcănești) și mun. Comrat, Ceadâr Lunga și Cahul		
6	<i>Satul</i>	131 de primării din 7 raioane și 3 municipii		
7	<i>Categoria produsului</i>	Clasa 1.8. Vinuri		

8 *Descrierea produsului (caracteristici și proprietăți):*

Uniunea Viti-Vinicolă a Regiunii Geografice Delimitate "Valul lui Traian" a fost fondată la 08.09.2011 de 14 membri întreprinderi vitivinicole, din aria geografică menționată. În zona Indicației Protejate "Valul lui Traian" plantațiile viticole se întind pe o suprafață de aproape 43.000 ha. Monumentul istoric Valul lui Traian este format din două ramificații: „de jos” și „de sus”. Valul lui Traian de jos are o lungime de aproape 126 km și se întinde între satul Vadul lui Isac până la orașul Tatarbuniar, pe teritoriul Ucrainei. Valul lui Traian de sus are o lungime de 138 km și se întinde între orașul Leova (vest) și satul Copanca (est). Înălțimea valului nu depășește 1.5-4 metri.

Aria IGP Valul lui Traian cuprinde: Cahul, Cantemir, Leova, Taraclia, UTA Găgăuzia (raioanele Comrat, Ceadâr Lunga și Vulcănești) și mun. Comrat, Ceadâr Lunga și Cahul.

Indicația Geografică Protejată "Valul lui Traian" este rezervată pentru: **Vinurile albe; Vinurile roze; Vinurile roșii, Vinurile licoroase și Vinurile spumante.**

Membrii Asociației Vitivinicolă a Regiunii Geografice Delimitate "Valul lui Traian" (34 membri la 01.10.2018): SA „Imperial Vin”, ÎM „Chateau Vartely” SRL, Fautor SRL, Vitalis Land SRL, Sudvinex SRL, SC „Vinăria Țiganca” SRL, SA „Vinăria din Vale”, SRL „Razmost”, IM „Kazayak-vin” SA, ÎM „Vinăria Bostavan” SRL, SA Fabrica de vinuri „Mold-Nord”, SRL „Vinia Denovi”, Combinatul de vinuri „Cricova” SA, „Podgoria Vin” SRL, SC „Tomai-Vinex” SA, „Corten-Vin Companie” SRL, „Agrogled” SRL, „Agrosudresurs” SRL, „Valerom” SRL, „Eniija” C.A.P, SA „Congazcic”, „Cairim” C.A.P., „Valahvin” SRL, GT „Scutaru Ilie Petru”, SA „Vinuri de Comrat”, SRL „Colina Viilor”, IM „Vinia Traian” SA, „Agrovin-AV” SRL, „Moldagrovin” SRL, ÎCS „DK-Intertrade” SRL, SRL „Cafadar”, CAP „Glia”, GȚ „Glutonic Ion Trifon” și GȚ „Sacara Nicolae Dumitru”.



Vinuri cu Indicație Geografică Protejată: IGP "ȘTEFAN VODĂ"

1	<i>Denumirea produsului:</i> Vinuri roșii seci și demiseci cu IGP Ștefan Vodă Vinuri albe seci și demiseci cu IGP Ștefan Vodă Vinuri rose seci și demiseci cu IGP Ștefan Vodă Vinurile din Băbeasca neagră (Rară Neagră) cu IGP Ștefan Vodă			
2	<i>Grupul de producători / entitatea economică:</i> Asociația Producătorilor de Vinuri cu Indicație Geografică Protejată "Ștefan Vodă"			
3	<i>Contacte:</i> Director executiv al Asociației Producătorilor de Vinuri cu Indicație Geografică Protejată Ștefan Vodă - Pîslaru Serghei Adresa: str. Meșterul Stanciu 17, or. Căușeni, Republica Moldova, MD 4303 GSM. 079000077 Email: spislaru@gmail.com			
4	<i>Zona economică și agro-pedologică</i>	<input type="checkbox"/> Nord	<input type="checkbox"/> Centru	<input checked="" type="checkbox"/> Sud
5	<i>Raionul</i>	Basarabeasca, Cimișlia, Ștefan Vodă, Căușeni și mun. Bender		
6	<i>Satul</i>	95 de primării din 4 raioane și 1 municipiu		
7	<i>Categoria produsului</i>	Clasa 1.8. Vinuri		

8 *Descrierea produsului (caracteristici și proprietăți):*

Uniunea Viti-Vinicolă a Regiunii Geografice Delimitate "Ștefan Vodă" a fost fondată la 07.02.2011 de 12 membri întreprinderi vitivinicole, din aria geografică menționată.

Aria IGP Ștefan Vodă cuprinde raioanele Basarabeasca, Cimișlia, Ștefan Vodă, Căușeni și mun. Bender.

Regiunea cu indicație geografică protejată (IGP) „Ștefan Vodă” este considerată meleagul de cultivare a soiului Rară Neagră. Aria cuprinde producători din raioanele Ștefan Vodă (Purcari, Răscăieți, Talmaza), Căușeni (Leuntea, Sălcuța), Basarabeasca și Cimișlia. Arealul geografic delimitat se întinde pe o suprafață de aproape 10.000 ha și se extinde anual odată cu sporirea credibilității sistemului de IGP în fața producătorilor și consumatorilor.

Indicația Geografică Protejată „Ștefan Vodă” este rezervată pentru: **Vinurile roșii, Vinurile din Băbeasca neagră (Rară Neagră) și Vinurile albe.**

Membrii Asociației Vitivinicolă a Regiunii Geografice Delimitate "Ștefan Vodă" (8 membri la 01.10.2018): IM „Vinăria Purcari” SRL, ÎCS „Suvorov-Vin” SRL, SRL „Bogatmos”, „Bravo Wine” SRL, „Basarabia Lwin Invest” SRL, ÎM „Sălcuța” SRL, IM „Lion Gri” SRL și Agrofirma „Cimișlia” SA



Rachiul de vin învechit IGP DIVIN

1	<i>Denumirea produsului:</i> IGP Rachiul de vin învechit Divin			
2	<i>Grupul de producători / entitatea economică:</i> Asociația Producătorilor de Divin și Brandy din Moldova cu Indicație Geografică Protejată "Divin"			
3	<i>Contacte:</i> Președinte al APDV "Divin" – Olaru Constantin Director executiv al APDV "Divin" – Bîlici Vasile Adresa: str. Toma Ciorbă 38, mun. Chișinău, Republica Moldova, MD 2004 Tel. (+373 22) 200 657			
4	<i>Zona economică și agro-pedologică</i>	<input checked="" type="checkbox"/> Nord	<input checked="" type="checkbox"/> Centru	<input checked="" type="checkbox"/> Sud
5	<i>Raionul</i>	Briceni, Edineț, Ocnița, Dondușeni, Soroca, Drochia, Florești, Rîșcani, Glodeni, Fălești, Rezina, Sîngerei, Șoldănești, Ungheni, Telenești, Călărași, Nisporeni, Orhei, Hîncești, Strășeni, Anenii Noi, Criuleni, Dubăsari, Ialoveni, Cahul, Cantemir, Leova, Taraclia, Basarabeasca, Cimișlia, Ștefan Vodă, Căușeni, UTA Găgăuzia *(raioanele Comrat, Ceadâr Lunga și Vulcănești), mun. Chișinău, Bălți, Tiraspol, Bender, Comrat, Cahul, Ungheni, Soroca, Orhei, Ceadâr-Lunga, Edineț, Hîncești și Strășeni		
6	<i>Satul</i>	899 de primării din 35 raioane și 13 municipii		
7	<i>Categoria produsului</i>	Clasa 1.8. Divinuri		

8 *Descrierea produsului (caracteristici și proprietăți):*

Asociația Producătorilor de Divin și Brandy din Moldova cu Indicație Geografică Protejată "Divin" a fost fondată la 07.02.2011 de 10 membri întreprinderi producătoare de divinuri și brandy, din aria geografică menționată. Arealul geografic delimitat pentru producerea Rachiului de vin cu IGP Divin se extinde pe toată suprafața Republicii Moldova, între zona continentală, amplasată la nord între podișurile Carpatine, cuprinzând în Centru zona Codru, iar la sud - stepele Bugeacului.

În funcție de calitatea și termenul de învechire a distilatelor rachiul de vin cu IGP „Divin” poate aparține următoarelor categorii:

- **V.S. (Very Special) - termen minim de învechire de 3 ani**
- **V.S.O.P. (Very Super Old Pale) - cu termen minim de 5 ani.**
- **X.O. (Extra Old) - termen minim de învechire de 7 ani.**
- **X.X.O. (Extra Extra Old) - termen minim de învechire de 20 de ani.**

Membrii Asociației Vitivinicole a Regiunii Geografice Delimitate "Ștefan Vodă" (3 membri la 01.10.2018): „Călărași Divin” SRL, Fabrica de vinuri și coniacuri din Tiraspol „Kvint” SATÎ și Societatea pe acțiuni de tip închis "Букет Молдавии"



IGP RACHIUL DE CAISE DE NIMORENI

1	<i>Denumirea produsului:</i> IGP Rachiul de caise de Nimoreni			
2	<i>Grupul de producători / entitatea economică:</i> Asociația Producătorilor și Promotorilor de Băuturi Alcoolice Tari de Nimoreni			
3	<i>Contacte:</i> Președintele Asociația Producătorilor și Promotorilor de Băuturi Alcoolice Tari de Nimoreni - Dumitru Vicol Director executiv IGP Rachiul de caise de Nimoreni - Jigău Nicolae Adresa: str. Bernardazzi 49/5, mun. Chișinău, Republica Moldova GSM. +373 68 500 003 sales@nimorinka.md Web: http://nimorinka.md/			
4	<i>Zona economică și agro-pedologică</i>	<input type="checkbox"/> Nord	<input checked="" type="checkbox"/> Centru	<input type="checkbox"/> Sud
5	<i>Raionul</i>	Ialoveni		
6	<i>Satul</i>	Nimoreni		
7	<i>Categoria produsului</i>	Clasa 1.8. Divinuri		

8 *Descrierea produsului (caracteristici și proprietăți):*

Rachiul de caise de Nimoreni este un rachiul de fructe tare, produsă printr-un proces minuțios de fermentare și distilare a fructelor, cu sau fără învechire ulterioară în contact cu lemnul. Acest tip de băutură este cunoscut de secole sub nume diferite denumiri, ca: Palinka din Ungaria, Slivovica din Slovacia, Schnaps din Germania, Rakia din Balcani, țuica în România, Slivovitz în Cehia. Toate sunt băuturi asemănătoare cu rachiul special de fructe Rachiul de caise de Nimoreni, iar cea mai similară este renumita băutură franceza Eau-de-Vie.

Aria geografică de producere a IGP Rachiul de caise de Nimoreni este localitatea Nimoreni, din raionul Ialoveni. Aici au loc toate etapele de producere a rachiului cu excepția cultivării materiei prime. Materia primă o constituie soiurile de caise Falca Roși și Ananas recoltate de pe teritoriul ariei geografice "Codru", care cuprinde localitățile din raioanele Hîncești, Ialoveni, Anenii Noi, Criuleni, Strășeni, Orhei, Călărași, Nisporeni, Telenești, Ungheni și Dubăsari.

Indicația Geografică Protejată "Rachiul de caise de Nimoreni" este rezervată pentru o băutură de fructe tare, aspectul exterior al cărui corespunde unui lichid limpede, fără particule de suspensie și sediment, practic incolor. Rachiul de caise de Nimoreni are aromă de alcool, cu nuanțe ușoare de caise, gustul este curat și arzător, iar concentrația alcoolică de 39% vol.



Vinuri cu DOP CIUMAI

1	<i>Denumirea produsului:</i> Vin cu DOP Ciumai			
2	<i>Grupul de producători / entitatea economică:</i> IM Ciumai S.A.			
3	<i>Contacte:</i> IM Ciumai S.A. Adresa: r. Taraclia, s. Vinogradovca, Republica Moldova, MD 7426 Tel. 0294 51364			
4	<i>Zona economică și agro-pedologică</i>	<input type="checkbox"/> Nord	<input type="checkbox"/> Centru	<input checked="" type="checkbox"/> Sud
5	<i>Raionul</i>	Taraclia		
6	<i>Satul</i>	Comuna Vinogradovca, satul Ciumai, Chirilovca și Mirnoie		
7	<i>Categoria produsului</i>	Clasa 1.8. Vinuri		

8 *Descrierea produsului (caracteristici și proprietăți):*

Vinurile cu DOP Cahorul de Ciumai și Vinul sec Cabernet de Ciumai sunt fabricate la Fabrica de producere a vinurilor Ciumai S.A., cu sediul în satul Vinogradovca, r. Taraclia. Întreprinderea a fost fondată în anul 1940, concomitent cu fondarea fabricii fiind efectuate investiții și în înființarea unei plantații viticole cu soiuri nobile europene. În anul 1944 în cadrul fabricii de producere a vinurilor a fost înființată și o oenotecă, care pe parcursul anilor a fost completată cu peste 20 mii de sticle de diferite mărci de vinuri. Cartea de vizita a întreprinderii Ciumai S.A. este socotit Cahorul de Ciumai și Vinul sec Cabernet de Ciumai, care a fost înregistrate ca vinuri cu DOP Ciumai – DOP Ciumai în anul 1998.

Aria DOP "Cumai" cuprinde localitățile Ciumai, Chirilovca și Mirnoie din raionul Taraclia.

DOP Cahorul de Ciumai și Vinul sec Cabernet de Ciumai se produc din anii 50 ai secolului al XX-lea, iar marca de vin Cahor de Ciumai se produce începând cu anul 1945. Cahorul de Ciumai se produce prin fortifierea mustului pe boștină, fără cupajare, din struguri de soi Cabernet Sauvignon, cultivați pe ariile localității Ciumai din comuna Vinogradovca, prin prelucrare termică, fermentare, adăugare de alcool, infuzare și presare a boștinei, maturare în butoaie. Cabernet de Ciumai, vin sec, se produce în baza tehnologiei clasice. În prezent compania recoltează doar câte 2 mii dal de materie primă pentru ambele mărci de vin. Maturarea vinurilor decurge cca. 3 ani în butoaie de stejar, ulterior vinul se îmbuteliază.

DOP Cahorul de Ciumai este un vin de colecție roșu de desert, cu o culoare rubinie închisă, cu buchet de nuanțe de coacăză neagră. Gustul este catifelat, ușor astringent, cu nuanțe de prune uscate. DOP Cahorul de Ciumai este se recomandă să fie consumat în calitate de aperitiv, în timpul și după masă, fiind asortat cu bucate din carne și legume, sau combinat cu deserturi, fructe, ciocolată, nuci, brânzeturi moi.



Vinul cu DOP ROMĂNEȘTI

1	<i>Denumirea produsului:</i> Vin de DOP Romănești			
2	<i>Grupul de producători / entitatea economică:</i> ROMĂNEȘTI S.A. – BASVINEX S.A.			
3	<i>Contacte:</i> ROMĂNEȘTI S.A. – BASVINEX S.A. Adresa: s. Romănești, r. Strășeni, Republica Moldova, MD-3728 Tel. (0237) 60-478; 60-275 Fax: (0237) 60-379; 60-275 E-mail: romanestianticamera@mail.ru Web: http://basvinex.md/ro/catalog Web: http://www.romanesti.moldagro.md			
4	<i>Zona economică și agro-pedologică</i>	<input type="checkbox"/> Nord	<input checked="" type="checkbox"/> Centru	
5	<i>Raionul</i>	Strășeni		
6	<i>Satul</i>	Romănești		
7	<i>Categoria produsului</i>	Clasa 1.8. Vinuri		

8 *Descrierea produsului (caracteristici și proprietăți):*

Istoria vinurilor de Romănești este strict legată de istoria satului Romănești din raionul Strășeni, care a fost menționat documentar din anul 1813. Denumirea satului Romănești vine de la familia Romanovilor a țarilor Imperiului Rusiei, în această localitate fiind amplasată plantația viticolă personală a familiei imperiale. În 1850, administrația curții imperiale a lui Alexandru al II-lea a adus în Basarabia specialiști francezi, care au ales această micro – zonă pentru plantarea viilor, fiind o arie situată într-o depresiune naturală și cu un microclimat special. În anul 1853 sunt plantate primele plantații, iar începând cu anul 1878 se atestă primele livrări de vinuri de la Romănești la Curtea imperială a Rusiei. Vinurile de Romănești au fost livrate la masa regală până la primul război mondial (până în 1914), deși încă din 1911 imobilul a fost donat, apoi pierdut de proprietar la jocul în cărți.

Cartea de vizita a întreprinderii actuale Romănești S.A. sunt socotite anume vinurile „Romănești” și „Trandafirul Moldovei”. Vinul roșu de marcă „Romănești”, datorită calităților sale deosebite și legăturii acestuia cu tradițiile străvechi de producere a vinurilor a determinat înregistrarea lui ca vin cu DOP Romănești în anul 1994, ca mai apoi să fie înregistrat în anul 2007 și la oficiul din Geneva ca primul vin cu denumire de origine din RM.

Aria DOP "Romănești" cuprinde localitățile Romănești, Drăgușeni, Rădeni și Zămcioji din raionul Strășeni.

Vinul cu DOP "Romănești", este un vin de marcă sec matur cu culoarea roșie – rubinie, bine echilibrat, cu un buchet delicat de arome cu note de migdale și viorele. Strugurii sunt recoltați cu un conținut de zahăr de cel puțin 18% și o aciditate titrată de 6-8 g/dm³, iar vinul obținut are 9,5-13,6% de alcool și aciditate titrată de 5-7 g/dm³. Este un vin cupajat dintre soiurile Cabernet-Sauvignon (60%), Merlot (20-30%) și Malbec (10-20%), cu o perioadă de maturare de 3 ani în butoaie de stejar, care în final îi oferă vinului un gust catifelat asemănător cu mirosul de migdale.



IGP ZĂBRICENI
pentru plante și fructe uscate și amestecuri din ele pentru infuzii

1	<i>Denumirea produsului:</i> IGP Zăbriceni pentru plante și fructe uscate și amestecuri din ele pentru infuzii			
2	<i>Grupul de producători / entitatea economică:</i> SRL "Biocamara" și Mănăstirea Zăbriceni			
3	<i>Contacte:</i> SRL "Biocamara" Adresa: s. Zăbriceni, r. Edineț, Republica Moldova, MD 4646 Numele persoanei de contact: Mihai Ceban E-mail: manastireazabriceni@gmail.com GSM. 079419947			
4	<i>Zona economică și agro-pedologică</i>	<input checked="" type="checkbox"/> Nord	<input type="checkbox"/> Centru	<input type="checkbox"/> Sud
5	<i>Raionul</i>	Edineț		
6	<i>Satul</i>	Zăbriceni		
7	<i>Categoria produsului</i>	Clasa 30 - plante și amestecuri din plante și fructe uscate pentru infuzii		

8 *Descrierea produsului (caracteristici și proprietăți):*

Plante și fructe uscate și amestecuri din ele pentru infuzii de IGP Zăbriceni sunt crescute în arealul și imediata apropiere a Mănăstirii Zăbriceni, fiind un produs natural, colectat și preparat manual de călugării mănăstirii. Nu conține adaosuri naturale sau alternative. Plantele sus-menționate sunt cultivate și colectate atât de pe terenurile proprii ale Mănăstirii din preajma localităților Zăbriceni și Brânzeni din raionul Edineț, cât și din cadrul „Rezervației peisagistice Zăbriceni”.

Deținătorul IGP Zăbriceni este SRL "Biocamara" fondat de Comunitatea Religioasă Mănăstirea cu Hramul „Nașterea Domnului” din satul Zăbriceni, raionul Edineț. Aceasta se află la o margine de pădure. În cadrul mănăstirii a fost organizată o fermă ecologică cu ciclu închis de producere, care are o tradiție de peste 13 ani. Călugării au construit o seră și au la dispoziție o suprafață de 30 ha de teren agricol, dintre care 15 ha sunt certificate ecologic. Fâșia forestieră izolează culturile protejându-le de impurități. Produsele cultivate de călugări sunt certificate în sistemul de calitate Agricultură Ecologică.

Tipurile de produse IGP "ZĂBRICENI" sunt:

- "Zăbriceni" - frunze de coacăz (20%). frunze de melisă/roiniță (20%). frunze de mentă (20%). flori de levănțică (20%). flori de mușețel (15%). petale de floarea soarelui (5%).
- "Bioceai" - flori de soc (15%), flori de tei (25%), frunze de melisă/roiniță (15%), flori de ivanceai (10%). cimbrisor (15%), flori de salcâm (15%). urzică (5%).
- "Busuioc moldovenesc" - flori de busuioc (60%), flori de gălbenele (20%), frunze de melisă/roiniță (20%).
- "Ivanceai" - flori de ivanceai (100%)
- "Pojarniță" - flori de pojarniță/ sunătoare (100%)
- "Gălbenele" - flori de gălbenele (100%)
- "Măceș" - fructe de măceș (100%)
- "Mușețel" - flori de mușețel (100%)
- "Levănțică" - flori de levănțică (100%)



DOP Brânză de Popeasca

1	<i>Denumirea produsului:</i> DOP Brânză de Popeasca			
2	<i>Grupul de producători / entitatea economică:</i> Asociația Cracatorilor de ovine și caprine Ștefan Vodă			
3	<i>Contacte:</i> Președintele Asociația Crescătorilor de ovine și caprine Ștefan Vodă - Vadim Osipov Adresa: s. Popeasca, r. Ștefan Vodă, MD 4228 GSM. 079419947			
4	<i>Zona economică și agro-pedologică</i>	<input type="checkbox"/> Nord	<input type="checkbox"/> Centru	<input checked="" type="checkbox"/> Sud
5	<i>Raionul</i>	Ștefan Vodă		
6	<i>Satul</i>	Popeasca, Ermoclia, Talmaza, Feștețița, Slobozia, Copceac, Volontiri		
7	<i>Categoria produsului</i>	Clasa 1.3 Brânzeturi		

8 *Descrierea produsului (caracteristici și proprietăți):*

Originea DOP Brânză de Popeasca se datorează tradițiilor seculare a locuitorilor satului Popeasca și a satelor vecine din zonă la creșterea animalelor, în special a oilor și caprelor, alături de cultivarea viței de vie și a pomilor fructiferi. Această ocupație a populației se datează cu secolul XV-XVI, fiind condiționată de specificul configurației reliefului și condițiile pedoclimaterice.

Oile și caprele, de la care se obține Brânză de Popeasca, sunt păscute și crescute în tmei pe ariile satului Popeasca și a localităților din vecinătate din raioanele Căușeni și Ștefan Vodă. Satul Popeasca este o localitate din zona de Sud-est a Republicii Moldova, fondarea cărei datează cu anul 1769 fiind localizată, în prezent, în hotarele de administrare a raionului Ștefan-Vodă și alături de hotarele raionului Căușeni. Localitatea face parte din "Drumul Vinului" al Republicii Moldova și anume intră în Traseul Turistic Național nr. 17: Chișinău — Grădinița - Leuntea - Talmaza — Purcari — Crocmaz — Popeasca - Căușeni - Chișinău.

Produsul cu denumire de origine "Brânza de Popeasca" - este un produs alimentar natural obținut din laptele de oi de rasele Karakul și Țigaie, integral nestandardizat și/sau cu amestec a celui de capre în proporție de până la 25%, care are un conținut de grăsimi ce nu a fost modificat de la stadiul de mulgere, prin adăugarea sau îndepărtarea de grăsimi, sau amestecarea cu lapte de capre al cărui conținut de grăsimi naturale a fost modificat.

Datorită particularităților organoleptice și specificului indicilor fizico-chimice ale DOP Brânza de Popeasca, produsul se consumă ca atare, sub forma de tartine sau aperitive, preponderent cu legume proaspete (roșii, ridichii, ardei dulce, ceapă verde, etc.). Este un ingredient special la preparate culinare, mai cu seamă de patiserie cum sunt plăcintele tradiționale. Se recomandă în alimentația adulților, adolescenților, tinerilor și copiilor cu vârsta de peste un an, fiind un produs preferat de localnicii din ariile raioanelor Ștefan-Vodă și Căușeni.



IGP Dulceață din petale de trandafir de Călărași

1	<i>Denumirea produsului:</i> IGP Dulceață din petale de trandafir de Călărași			
2	<i>Grupul de producători / entitatea economică:</i> Asociația Patronală „Uniunea Producătorilor și Procesatorilor de Fructe și Pomoșoare din Călărași”			
3	<i>Contacte:</i> Președinte Uniunii Producătorilor și Procesatorilor de Fructe și Pomoșoare din Călărași - Mihail Vladicescu Adresa: strada Călărașilor 10, or. Călărași, Republica Moldova, MD 4401 E-mail. m.vladicescu@gmail.com E-mail. info@fcc.md GSM.069113220			
4	<i>Zona economică și agro-pedologică</i>	<input type="checkbox"/> Nord	<input checked="" type="checkbox"/> Centru	<input type="checkbox"/> Sud
5	<i>Raionul</i>	Călărași		
6	<i>Satul</i>	Călărași		
7	<i>Categoria produsului</i>	Clasa 29 – dulceață din petale de trandafir		

8 *Descrierea produsului (caracteristici și proprietăți):*

”Dulceața din petale de trandafir Călărași”, este produsă în orașul Călărași, raionul Călărași din Republica Moldova. Această localitate este renumită pentru producerea diferitor tipuri de conserve și sucuri în asortiment larg de fructe, struguri, pomoșoare și legume din cele mai vechi timpuri. Fabrica de conserve din Călărași, fondată în anul 1951, este producătorul IGP ”Dulceața din petale de trandafir Călărași”, iar originatorul acestui produs este Asociația Patronală ”Uniunea Producătorilor și Procesatorilor de Fructe și Pomoșoare din Călărași”.

Reputația și caracteristicile organoleptice distinctive ale IGP ”Dulceața din petale de trandafir Călărași” se datorează rețetei preluate din tradiția locală. Datorită amestecului de soiuri utilizate (Tavrida, Festivalinaia, Miciurinca, Cazanlîcscaia, Trandafirul de Damasc și Gertrude Jekyll), a rețetei folosite și a tehnologiei de producere și a condițiilor extrem de favorabile de climă și sol.

Materia primă este furnizată de producătorii agricoli din aria geografică ”Codru”, care cuprinde localitățile raioanelor Călărași, Hîncești, Ialoveni, Anenii Noi, Criuleni, Strășeni, Orhei, Nisporeni, Telenești, Ungheni și Dubăsari. Recoltarea petalelor de trandafir se face manual în luna iulie, când trandafirii au un miros îmbătător și o culoare roz – deschisă.

Produsul finit ”Dulceața din petale de trandafir Călărași” are gust plăcut, miros de trandafir, cu nuanță de fruct, levănțică și busuioc, culoare de la roz închis până la roz deschis. Produsul se caracterizează prin consistență omogenă, petalele fiind împărțite uniform în siropul de zahăr negelificat. Frația masică de petale de trandafir constituie cca. 20% de la masa netă. Dulceața are caracteristici curative deosebite, cu un conținut balansat și benefic de calciu, fier, fosfor, zinc, fructoză, se dovedește a fi un remediu natural de pentru tratarea durerilor de cap, depresiilor, afecțiunilor digestive, curățirii rinichilor și vezicii urinare, elimină toxinele din corp și întărește funcția ficatului, elimină greața, stimulează digestia și tranzitul intestinal contribuind la refacerea florei intestinale.



Suport pentru asigurarea respectării drepturilor de proprietate intelectuală

EuropeAid/137467/DH/SER/MD



IGP ȘI DOP ÎN CURS DE ÎNREGISTRARE



Kaurma de Bugeac

Kaurma - produs natural din carne de oaie sau vacă, fiert, fără oase, cu mirodenii, ceapă și ardei dulce, produs de Grupul de producători din r. Taraclia și UTAG.



Brânză de Măgura

Brânză de Măgura este un produs natural obținut integral din lapte de capre de la fermă de caprine din vecinătatea dealului Movila Măgura, comuna Bursuceni, raionul Sângerei.



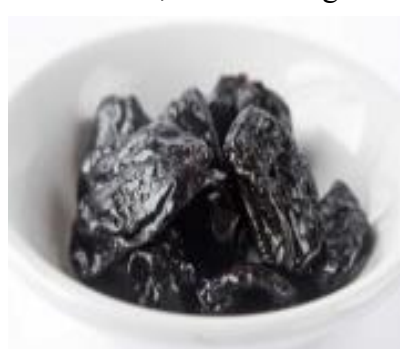
Pistil de Valea Răutului

Pistil de fructe este un produs deshidratat din fructe, inclusiv pomușoare, cu sau fără adaos de nuci și semințe pasate, destinate consumului alimentar produs în Zona de Centru.



Miere de Codru

Miere de Codru – de salcâm, tei sau polifloră, derivată din nectarul adunat de albine de pe flora Codrilor Moldovei.



Prune deosebite de Lalova

Prunele cu miez de nucă fierte în vin roșu și ornamentate cu zahăr pudră de Lalova este o rețetă culinară tradițională din aria Nistrului Medial.



Mousse de miere de Dolna

Mousse de miere sub formă de cremă și pomușoare de pădure uscate este un produs natural din aria de Codrilor Moldovei.



Produse agricole naționale perspective de înregistrare în calitate de IG / STG

Extinderea suprafețelor de culturi bacifere în ultimii ani denotă sporirea volumelor de producții pentru asigurarea pieței locale, încercări reușite de ieșire pe piețele externe (exportul în 2018 de zmeură – 1600 tone și căpșuna – 560 tone). În acest context, pentru culturi bacifere sunt de perspectivă înregistrarea în calitate de IG sau STG produsele ca: Coacăzul negru de Niorcani, Agrișul de Marinici și Zmeurul fructe proaspete de soiuri Novosti Cuzmina și Delbard Magnific de Pocrovca.



Salam De Domulgeni, produs din s. Domulgeni, r. Florești



Cașcaval - urdă "Tărăncuța", produs din s. Pârlița, r. Ungheni



Brânza de oi de Pnir, produs din UTA Găgăuzia



Cireșa de „Stolniceni”, produs din s. Stolniceni, r. Edineț



Mere de Edineț, produs din raionul Edineț



Prune uscate de „Edineț”, produs din raionul Edineț



Pulpă de măceșe uscată, produs din s. Țaul, r. Donușeni



Agriș de Marinici, produs din s. Marinici, r. Nisporeni



Căpșune, produs din s. Sadova, r. Călărași



Толченый красный перец, produs din s. Valea Perjei, r. Taraclia



Common borders. Common Solutions.



“Constituirea grupului de producători eligibili și elaborarea setului de documente necesare pentru înregistrarea produselor în calitate de IG, DO și STG.”

Anatolie Fala

“Rețeaua de Comerț Agricol Durabil din Bazinul Mării Negre”
AgriTradeNet BSB383

20 August 2019
Chisinau, Moldova



Common borders. Common Solutions.



**BAZA LEGISLATIVĂ ȘI NORMATIVĂ LA
ÎNREGISTRAREA ȘI PROTECȚIA IG:**

- **Legea nr. 66-XVI din 27.03.2008 privind protecția indicațiilor IG, DO și a STG (adoptată la 27.03.2008, în vigoare din 25.10.2008);**
- **HG nr. 610 din 05.07.2010, Regulamentul privind procedura de depunere, examinare și înregistrare a IG, DO și a STG;**
- **Ordinul MAIA nr. 149 din 04.08.2015 cu privire la procedura de omologare a caietelor de sarcini pentru produsele agroalimentare cu denumiri de DO și IG și STG;**
- **HG nr. 644 din 19.07.2010 cu privire la desemnarea autorităților competente abilitate cu atribuții și responsabilități referitoare la produsele cu DO și IG și la STG și a autorităților competente responsabile de controalele oficiale privind conformitatea acestor produse;**

Sursa:

<http://lex.justice.md/md/328620/>

Sursa:

<http://lex.justice.md/index.php?action=view&view=doc&lang=1&id=335239>

Sursa:

<http://lex.justice.md/index.php?action=view&view=doc&lang=1&id=361630>

Sursa:

<http://lex.justice.md/index.php?action=view&view=doc&lang=1&id=335397>



EUROPEAN UNION

Common borders. Common Solutions.



PRINCIPIILE GENERALE DE ÎNREGISTRARE ÎN CALITATE DE IG:

- i. **efort colectiv** pentru obținerea protecției, asigurării respectării drepturilor și promovării pe piață;
- ii. reguli stricte respectate la producerea unui produs cu IG în baza unui **Caiet de sarcini**;
- iii. **angajament voluntar** de a respecta regulile specificate pentru IG și de a fi supus controlului la respectarea prevederilor caietului de sarcini;
- iv. **sistem de control oficial** privind respectarea prevederilor Caietului de sarcini.

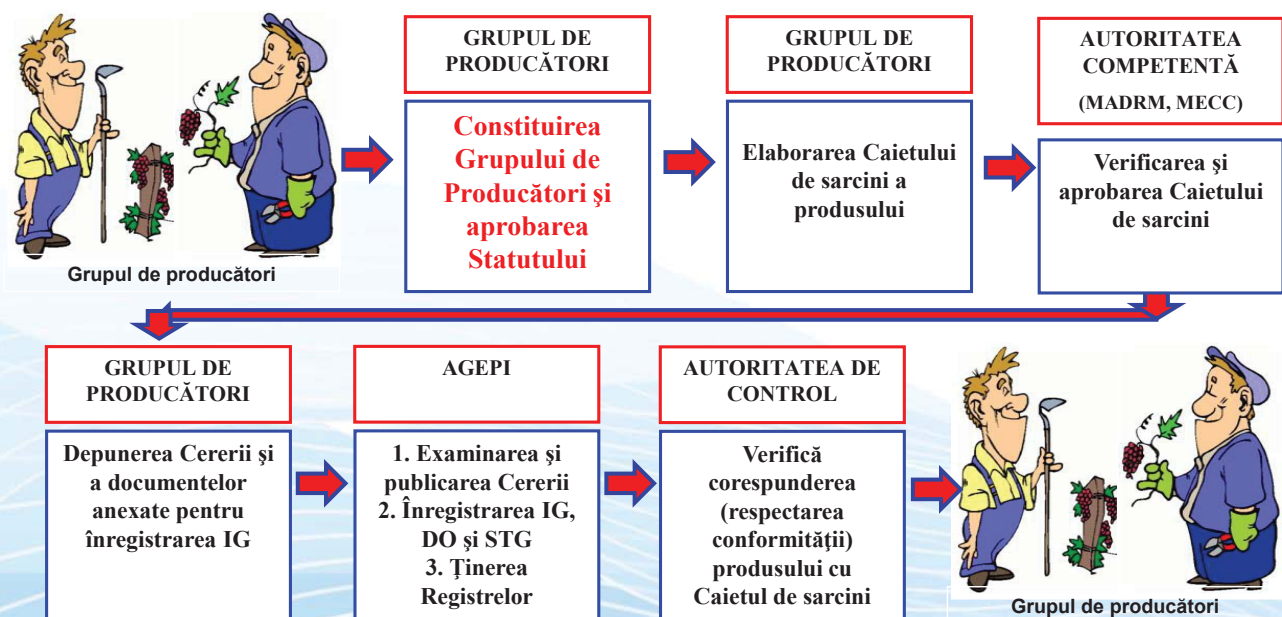


EUROPEAN UNION

Common borders. Common Solutions.



PAȘII ȘI ACȚIUNILE GRUPULUI DE PRODUCĂTORI ÎN VEDEREA ÎNREGISTRĂRII ȘI PROTECȚIEI IG, DO ȘI STG:



Sursa: http://agepi.gov.md/sites/default/files/ipr_project/Site_Guideline_ROM_GI_%2004-09-2017.pdf



REGULI SPECIFICE APLICATE GRUPULUI DE PRODUCĂTORI ÎN CONFORMITATE CU LEGEA NR. 66:

Un grup ce solicită înregistrarea IG, a DO sau a STG trebuie să activeze în baza statutului său și trebuie să reprezinte diferite categorii de operatori implicați în elaborarea produsului. Statutul grupului trebuie să conțină prevederi referitoare la:

- a) **reprezentativitatea grupului** în raport cu filiera. (*produse proaspete: producători – transportatori sau unități de comercializare; produse transformate: : producători materie primă – unități de procesare – transportatori sau unități de comercializare*);
- b) **accesibilitatea grupului pentru alți aderenți:** utilizarea DO, a IG sau producerea STG trebuie să fie accesibile tuturor producătorilor care respectă prevederile Caietului de sarcini;
- c) **misiunile grupului în raport cu DO, IG sau STG,** inclusiv elaborarea dosarului în vederea înregistrării internaționale, modalitățile de protecție a acestuia și a operatorilor implicați.



REGULI SPECIFICE APLICATE GRUPULUI DE PRODUCĂTORI ÎN CONFORMITATE CU LEGEA NR. 66:

Un exemplar al Statutului grupului trebuie prezentat la **Agenția Servicii Publice** – în vederea înregistrării Grupului de producători.

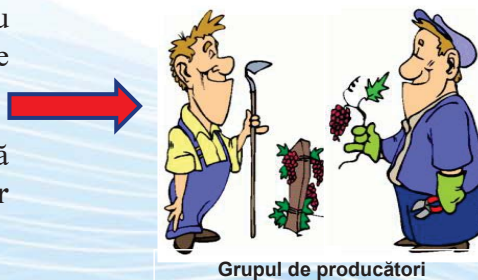


Un exemplar al Statutului grupului trebuie prezentat la **Autoritatea competentă (Ministerul Agriculturii Dezvoltării Regionale și Mediului)** odată cu depunerea cererii de omologare a caietului de sarcini.



Un exemplar al Statutului pentru Grupul de producători.

•Grupul trebuie să funcționeze în strânsă legătură cu Autoritatea competentă (MADRM) responsabilă de omologarea caietului de sarcini.



•Grupul trebuie să asigure ca respectivul Caiet de sarcini să **nu conțină formulări care să permită unui producător monopolul asupra produsului.**

PASUL I. Constituirea Grupului de Producători și aprobarea Statutului

În conformitate cu Legea nr. 66-XVI din 27.03.2008:

- **doar un grup** este în drept să depună o cerere de înregistrare a unei DO, a unei IG sau a unei STG;
- **prin „grup”** se înțelege **orice asociere**, indiferent de forma sa juridică, alcătuită în principal din **producători sau prelucrători** ai produselor specificate în cerere;
- **La un grup** care depune o cerere de înregistrare a unei DO, a unei IG sau a unei STG **se pot asocia și alte părți interesate**;
- **O persoană, fizică sau juridică, ori o autoritate competentă desemnată** în conformitate cu art. 34 alin. (1) **poate fi asimilată unui grup** care depune o cerere de înregistrare a unei DO, a unei IG sau a unei STG în condițiile stabilite în Regulament;
- **Un grup poate depune cerere de înregistrare a unei DO, a unei IG sau a unei STG numai pentru produsele pe care le produce sau le obține el însuși.**



Grupul de producători



Produs propriu + Trasabilitate



PASUL I. Constituirea Grupului de Producători și aprobarea Statutului

În conformitate cu Legea nr. 66-XVI din 27.03.2008:

- **dreptul de utilizare a unei DOP** va aparține în comun persoanelor care *produc, prelucrează și prepară produsele respective în aria geografică* corespunzătoare, cu respectarea prevederilor caietului de sarcini;
- **dreptul de utilizare a unei IGP** va aparține în comun persoanelor care *produc și/sau prelucrează, și/sau prepară produsele respective în aria geografică* corespunzătoare, cu respectarea prevederilor caietului de sarcini;
- **orice persoană fizică sau orice persoană juridică**, indiferent de tipul de proprietate și forma juridică de organizare, din aria geografică delimitată corespunzătoare, care produce produse în conformitate cu prevederile *Caietului de sarcini* pentru o DOP sau pentru o IGP dobândește dreptul de utilizare a acesteia.





PASUL I. Constituirea Grupului de Producători și aprobarea Statutului

Ca derogare de la prevederile Legii nr. 66-XVI din 27.03.2008, prin HG nr. 610 din 05.07.2010, Regulamentul privind procedura de depunere, examinare și înregistrare a IG, DO și a STG



DOP
CIUMAI

Art. 25. O persoană fizică sau juridică poate fi considerată drept grup în sensul articolului 9 alineatul (2) din Lege dacă, în momentul depunerii cererii de înregistrare a unei indicații geografice sau a unei denumiri de origine, se dovedește că sunt îndeplinite următoarele condiții:

- a) persoana dată este unicul producător din aria geografică delimitată care dorește să depună cerere;
- b) aria geografică delimitată prezintă caracteristici esențial diferite de cele din zonele limitrofe sau caracteristicile produsului diferă de cele ale produselor obținute în zonele limitrofe.

Клубника кашубская
Truskawkowy Kaszubski



PASUL I. Constituirea Grupului de Producători și aprobarea Statutului

Grupul de producători producătoare de produse ce ar putea fi promovate sub o IG:

1.1. UNIUNE A PERSOANELOR JURIDICE (CONFORM CFOJ):

ADOPTAT
la Adunarea Generală a Asociației patronale
"Asociația producătorilor și promotorilor de
băuturi alcoolice tari de Nimoreni"
Procesul verbal nr. 3 din 09.09.2015

APROBAT
prin Ordinul Ministerului
Agriculturii și Industriei Alimentare
a Republicii Moldova
nr. 834 din 15.11.2015
Ion SULA

Caiet de sarcini
pentru
Indicația geografică protejată (IGP)
„Rachiu de caise de Nimoreni”

APROBAT:
la adunarea Asociației Obștești
a Crescătorilor de Ovine și Caprine
din raionul Ștefan - Vodă
Procesul verbal
nr. 3 din 18.12.2015

APROBAT:
Ministrul Agriculturii și
Industriei Alimentare
Eduard GRAMA

CAIET DE SARCINI
pentru obținerea produsului cu denumire de origine protejată
„Brînza de Popeasca”

5.	ORGANIZAȚII NECOMERCIALE
5.1	Asociații
5.1.1	Asociații obștești
5.1.2	Asociații religioase
5.1.3	Partide și alte organizații social-politice
5.1.4	Sindicate
5.1.5	Uniuni de persoane juridice
5.1.6	Patronate

ADOPTAT
la adunarea de Constituire
a Uniunii Viti-vinicole a Regiunii
Geografice Delimitate "Valul lui Traian",
Procesul Verbal Nr. 1 din 08.09.11

APROBAT
Ministrul Agriculturii și
Industriei Alimentare
Vasile BUMACOV
"04" aprilie 2012

CAIETUL DE SARCINI
privind producerea vinurilor cu
indicația geografică protejată
„Valul lui Traian”



EUROPEAN UNION

Common borders. Common Solutions.



PASUL I. Constituirea Grupului de Producători și aprobarea Statutului

UNIUNE A PERSOANELOR JURIDICE (UPJ):

Acte pentru înregistrarea UPJ:
1. Confirmarea denumirii Uniunii de Persoane Juridice - eliberată de către ASP, în baza Cererii.

2. Cererea privind înregistrarea statutului, semnată de toți membrii CA a UPJ.

3. Lista fondatorilor UPJ;

4. Deciziile fiecărui fondator;

5. Statutul, în trei exemplare, semnat de fondatori, cu indicarea datelor de identitate.

6. Două procese-verbale ale Adunării Generale, la care a fost adoptat statutul UPJ.

Către Agenția Servicii Publice
... august 2019

CERERE

Prin prezenta, solicităm înregistrarea statutului Uniunii de Persoane Juridice „Asociația producătorilor și procesatorilor de XXXXXXXX din XXXXXXXX”, adoptat la sedința de constituire (procesul-verbal №1 din „...” august 2019).

La cerere anexăm următoarele acte:

- Confirmare denumirii uniunii
- Procesul-verbal al sedinței de constituire
- Statutul uniunii
- Procese verbale ale sedințelor fondatorilor
- Lista fondatorilor
- Dovada achitării taxei de stat

Membrii Comisiei de Administrare a Asociației:

ALIMOS Ion _____
CAPSIN Vasile _____
ZMEUR Nicolae _____

LISTA FONDATORILOR

LISTA FONDATORILOR
UNIUNII DE PERSOANE JURIDICE
„Asociația producătorilor și procesatorilor de XXXXXXXX din XXXXXXXX”

Denumirea	BIBO	Sediu	Semnatura
IBL „Fronța de Pământ”	XXXXXXXXXXXXXXXX		ALIMOS Ion
IBL „Frumuzea”	XXXXXXXXXXXXXXXX		CAPSIN Vasile
IBL „Mareșel”	XXXXXXXXXXXXXXXX		ZMEUR Nicolae

1

PROCESUL VERBAL No. 1
al Adunării de constituire a
Uniunii de Persoane Juridice
„Asociația producătorilor și procesatorilor de XXXXXXXX din XXXXXXXX”
... 08.2019

AI PARTICIPANT:

1. IBL „Fronța de Pământ”, prin reprezentantul d-lui Ion
2. IBL „Frumuzea”, prin reprezentantul d-nei Vasile
3. IBL „Mareșel”, prin reprezentantul d-nei Nicolae

ORDINEA DE ZI:

1. Fundarea Uniunii de persoane juridice și aprobarea denumirii acesteia.
2. Aprobarea statutului.
3. Alegerea organelor de conducere ale Uniunii de persoane juridice.
4. Ca privire la demersurile necesare pentru înregistrarea.
5. Propuneri, rezoluții și aprobarea ordinea de zi.

„Se pune în vot aprobarea ordinelor de zi
PRU” scrisorile
DISCUȚIA
AȘTUDIU
S-a votat „pentru” unanim

1. Fundarea Uniunii de persoane juridice și aprobarea denumirii acesteia -
„Comisia de persoane juridice - Asociația producătorilor și procesatorilor de
XXXXXXXXXX din XXXXXXXX”

Identificându-se cu conținutul și conținutul de creare a uniunii juridice, care a
înregistrarea uniunii de producători de produse de sezoniere în sezonul de
trădător în sezonul de producție, după ce au fost înregistrate, care și au organizat și
sunt organizate în activitate economică, comercială în scop de utilitate de
trădător și sezoniere, se demisionar dintr-un acord. Prin prezenta
statutul de persoane juridice și membrii Uniunii de persoane juridice, care au prezentat
statutul și îl va prezenta și prezenta unicu prin înregistrarea Instituției de
de Producție

APROBAT:

Administrația Generală a Fondatorilor
Uniunii de persoane juridice
„Asociația producătorilor și procesatorilor de
XXXXXXXXXX din XXXXXXXX”
... 07.2019

INREGISTRAT:

Agencia Servicii Publice
din
... 07.2019

Statutul
Uniunii de persoane juridice
„Asociația producătorilor și procesatorilor de
XXXXXXXXXX din XXXXXXXX”

ORDINEA 2019



EUROPEAN UNION

Common borders. Common Solutions.



PASUL I. Constituirea Grupului de Producători și aprobarea Statutului

PAȘII DE CONSTITUIRE ȘI ÎNREGISTRARE A UNIUNII DE PERSOANE JURIDICE (UPJ) :

1. Verificarea denumirii la ASP;
2. Perfectarea Actelor de constituire (a. Deciziile fiecărui fondator; b. Lista fondatorilor; c. Procesul verbal pentru Adunarea de constituire; d. Statutul UPJ);
3. Convocarea Adunării de constituire cu alegerea: denumirii UPJ; aprobarea Statutului Uniunii; Consiliul de Administrare, Președintele Uniunii, Directorul Executiv (Administratorul), organul de control intern - Cenzorul sau Comisia de Cenzori ca organ de control și revizie; prezentarea, examinarea și aprobarea Caietului de sarcini;
4. Stabilirea Sediului UPJ;
5. Plata Taxei de stat;
6. Stabilirea Codurilor statistice;
7. Prezentarea dosarului la ASP;
8. Termenul de examinare a dosarului la ASP;
9. Amânarea sau refuzul înregistrării.





Common borders. Common Solutions.



PASUL I. Constituirea Grupului de Producători și aprobarea Statutului

OPERAȚIUNI de înregistrare a UPJ:

1. Inspectoratul Fiscal Teritorial;
2. Confecționarea Ștampilei;
3. Cont Bancar – BC de referință;
4. CNAM - Compania Națională de Asigurări în Medicină
5. CNAS - Comisia Națională de Asigurări Sociale.



Common borders. Common Solutions.



PASUL I. Constituirea Grupului de Producători și aprobarea Statutului

1.2. Înregistrarea sub formă de GRUP DE PRODUCĂTORI AGRICOLI și ASOCIAȚIILE ACESTORA constituite conform Legii nr. 312 din 20.12.2013:

Calitatea de membru al unui Grup de Producători poate fi dobândită de către orice producător agricol, care este deținătorul legal al bazei de producție și își declară în scris intenția de a comercializa producția proprie, ca grup de producători, în conformitate cu prevederile Legii.

- societăți comerciale (SA, SRL), conform Legii cu privire la antreprenoriat și întreprinderi nr. 845-XII din 03.01.1992, Codul civil al Republicii Moldova;
- **Cooperativele de producție și întreprinzător** (CAP, **CÎ**; CAPS), conform Legii nr. 1007/2002 și Legii nr. 73/2001;
- Persoanele fizice (GȚ și ÎI), înregistrate în modul stabilit, conform Legii nr. 1353/2000;
- orice altă formă juridică de asociere, conform legislației în vigoare.



EUROPEAN UNION

Common borders. Common Solutions.



PASUL I. Constituirea Grupului de Producători și aprobarea Statutului

1.2. Înregistrarea sub formă de GRUP DE PRODUCĂTORI AGRICOLI și ASOCIAȚIILE ACESTORA constituite conform Legii nr. 312 din 20.12.2013

Criteriile de recunoaștere a GRUPULUI DE PRODUCĂTORI AGRICOLI conform Legii nr. 312 din 20.12.2013:

1. Să se înființeze la inițiativa producătorilor agricoli;
2. Să îndeplinească condițiile minime de recunoaștere privind numărul de membri și valoarea producției comercializate în comun;
3. Să se prevadă în actele de constituire obligații ale membrilor;
4. Să se prevadă în actele de constituire dispoziții privind organizarea și funcționarea;
5. Să dispună de organe de conducere și de mijloace tehnice care să îi permită să asigure managementul comercial și bugetar pentru funcționarea grupului de producători.

Cea mai des utilizată formă de organizare a Grupului de Producători este:
COOPERATIVA DE ÎNTREPRINZĂTOR



EUROPEAN UNION

Common borders. Common Solutions.



PASUL I. Constituirea Grupului de Producători și aprobarea Statutului

1.2. Înregistrarea sub formă de GRUP DE PRODUCĂTORI AGRICOLI și ASOCIAȚIILE ACESTORA constituite conform Legii nr. 312 din 20.12.2013

Actele necesare pentru constituirea și înregistrarea COOPERATIVEI DE ÎNTREPRINZĂTOR:

1. Procesul Verbal al Adunării Generale de constituire a membrilor CÎ (Anexa 1 - Lista fondatorilor CÎ);
2. Contractul de constituire
3. Statutul
4. Regulamentul privind registrul membrilor CÎ
5. Registrul membrilor CÎ
6. Documentul bancar ce atestă achitarea taxei de înregistrare;
7. Certificatul de aprobare a denumirii cooperativei;
8. Contractul de arendă privind acordarea localului în calitate de adresă juridică;
9. Decizia organului suprem al cooperativei privind împuternicirea dl _____ de a reprezenta cooperativa în procesul înregistrării.



PASUL I. Constituirea Grupului de Producători și aprobarea Statutului

1.2. Înregistrarea sub formă de GRUP DE PRODUCĂTORI AGRICOLI și ASOCIAȚIILE ACESTORA constituite conform Legii nr. 312 din 20.12.2013

Condiții de constituire și funcționare a GP conform Legii nr. 312:

1. Sunt formate din cel puțin 5 membri;
2. Dovedesc prin evidența contabilă o valoare minimă a producției comercializate, pentru grupa de produs pentru care se solicită recunoașterea, de cel puțin 10 mii euro, echivalent în lei;
3. Respectă criteriile de recunoaștere a grupului de producători;
4. Dețin un sistem centralizat de contabilitate, facturare, înregistrare și urmărire cantitativă, calitativă și valorică a producției membrilor.

Precedente de înregistrare a IG sub Grupului de Producători sub formă de COOPERATIVA DE ÎNTREPRINZĂTOR în Republica Moldova nu sunt înregistrate, dar după experiența altor țări (Franța, Italia, Polonia) această formă de organizare este cea mai preferată de producătorii agricoli, care produc și promovează produse cu IG.



PASUL I. Constituirea Grupului de Producători și aprobarea Statutului

1.2. Înregistrarea sub formă de GRUP DE PRODUCĂTORI AGRICOLI și ASOCIAȚIILE ACESTORA constituite conform Legii nr. 312 din 20.12.2013

Recunoașterii Grupului de Producători conform Legii nr. 312:

- **PASUL I.** Producători agricoli întrunesc dimensiunile și criteriile minime conform Legii.
- **PASUL II.** Constituie, elaborează și semnează Statutul și Contractul de asociere, care sânt semnate de toți fondatorii și sânt autentificate notarial.
- **PASUL III.** Completează cererea de recunoaștere la care anexează:
 - copia legalizată a actelor de constituire,
 - copia de pe decizia Adunării Generale;
 - dovada valorii producției comercializate, conform ultimului raport financiar;
 - declarația pe propria răspundere a membrilor.
 - planul de recunoaștere, aprobat de AIPA.
- **PASUL IV.** Înaintarea dosarului pentru verificare la către MADRM.
- **PASUL V.** Examinarea, într-un termen de 6 luni a cererii și a documentelor anexate.
- **PASUL VI.** Admiterea și eliberarea Avizului de recunoaștere – respingere a GP.
- **PASUL VII.** Procedurile de prezentare, discutare și aprobare a Caietului de sarcini în cadrul unei ședințe, apoi procedurile urmate de depunere la MADRM și AGEPI.



EUROPEAN UNION

Common borders. Common Solutions.



PASUL I. Constituirea Grupului de Producători și aprobarea Statutului

1.3. Societate Comercială (conform CFOJ), ca unic producător din aria geografică delimitată:



Documentele de Înregistrare:

1. Buletinele de identitate ale fondatorilor sau reprezentanților acestora;
2. Cererea de înregistrare;
3. Hotărârea de constituire și actele de constituire ale persoanei juridice;
4. Documentul ce confirmă achitarea taxei de înregistrare.

Pașii de Înregistrare:

1. Oficiul teritorial al ASP;
2. Fabricarea ștampilei;
3. Deschiderea contului bancar;
4. Vizita la Oficiul teritorial al BNS;
5. Vizita la Oficiul teritorial FISC;
6. Vizita la Oficiul teritorial CNAS;
7. Vizita la Oficiul teritorial CNAM.

1.	SOCIETĂȚI COMERCIALE
1.1	Societăți în nume colectiv
1.2	Societăți în comandită
1.3	Societăți pe acțiuni - SA
1.3.1	Societăți pe acțiuni de tip închis
1.3.2	Societăți pe acțiuni de tip deschis
1.4	Societăți cu răspundere limitată - SRL



EUROPEAN UNION

Common borders. Common Solutions.



PASUL II. Elaborarea Caietului de sarcini a produsului:

PREVEDERI OBLIGATORII

- a) denumirea grupului de producători;
- b) denumirea care urmează a fi protejată ca DO sau IG;
- c) descrierea produsului și a materiei prime - privind metoda de obținere a materiei prime sau a unui produs agroalimentar, conform actelor normative;
- d) delimitarea ariei geografice cu anexarea hărții topografice în cauză;
- e) elementele care justifică legătura dintre calitatea și caracteristicile materiei prime sau a produsului și a mediului geografic - pentru o DO, calitate, reputație sau alte caracteristici ale produsului și originea geografică - pentru o IG;
- f) o descriere a caracteristicilor organoleptice, fizico-chimice și microbiologice, care disting produsele agroalimentare cu DO și IG de alte produse similare;
- h) dovada faptului că produsul este originar din zona geografică delimitată;
- i) denumirile și adresele autorităților competente sau ale organismelor abilitate să verifice respectarea prevederilor caietului de sarcini;
- j) reguli specifice de etichetare a produsului.
- g) descrierea elementelor referitoare la ambalaj;
- k) obligațiile declarative și de ținere a registrelor





PASUL III. Verificarea și aprobarea Caietului de sarcini de Autoritatea Competentă (MADRM):

Conform **REGULAMENTULUI** de organizare și funcționare a Grupului de lucru privind examinarea cererilor de solicitare a omologării caietului de sarcini pentru produsele agroalimentare cu DO, IG și STG.

Dosarul, în set deus la **Grupul de lucru din cadrul MADRM**, cuprinde următoarele documente:

- a) cerere de solicitare a omologării caietului de sarcini conform *Anexei nr. 1a*;
- b) actul de asociere, indiferent de forma sau componența juridică a GP;
- c) declarație pe propria răspundere că GP conform *Anexei nr. 1b*;
- d) caietul de sarcini elaborat de GP (3 exemplare a caietului de sarcini semnat de președintele asociației cu aplicarea ștampilei);
- e) date, înscrisuri etc., care să evidențieze legătura dintre zona geografică și calitatea sau caracteristicile produsului ori o calitate specifică, reputația sau alte caracteristici ale produsului, din care să rezulte produsul pentru care se solicită omologarea caietului de sarcini;
- f) declarația de conformitate prin care emitentul asigură că produsul agroalimentar cu DOP, IGP și STG este conform cerințelor esențiale aplicabile;
- g) copie de pe contractul încheiat cu un organism privat de inspecție și certificare (OIC).



PASUL III. Verificarea și aprobarea Caietului de sarcini de Autoritatea Competentă (MADRM):

Model - cerere de solicitare a omologării caietului de sarcini conform *Anexei nr. 1a*

Model - declarație pe propria răspundere că GP conform *Anexei nr. 1b*

CERERE

privind omologarea caietului de sarcini pentru produsele agroalimentare cu denumiri de origine, indicații geografice și specialități tradiționale garantate

Denumirea produsului agroalimentar, conform caietului de sarcini
IGP XXXXXXXXXXXXXXXXXXXX

1. Grupul de producători *Uniunea de Persoane Juridice „Asociația Producătorilor și Procesatorilor de XXXXXXXX din aria XXXXXXXXXXXXXXXX”*, solicită, prin prezenta, omologarea caietului de sarcini pentru produsele agroalimentare cu indicații geografice. Cu sediul în localitatea s. XXXXXXXX, m. XXXXXXXX, MD-XXXX, Republica Moldova, Certificat de înregistrare nr. XXXXXXXX, reprezentat de *Președintele Uniunii de Persoane Juridice „Asociația Producătorilor și Procesatorilor de XXXXXXXX din aria XXXXXXXXXXXXXXXX”, dl. XXXXXXXX XXXXXXXX, GSM XXXXXXXX, tel./fax. 0 XXXXXXXX, e-mail: XXXXXXXX @ XXXXXXXX.md, Web: www. XXXXXXXX.md.*

2. Anexez următoarele documente:

- certificatul de înregistrare a asociației;
- statutul asociației;
- trei exemplare ale caietului de sarcini semnat de președintele asociației cu aplicarea ștampilei;
- extrasul din procesul-verbal de la adunarea generală, unde a fost adoptat caietul de sarcini;
- denumirea și adresa producătorilor, membri ai asociației de producători din aria geografică delimitată;
- declarația de conformitate prin care asigură că produsul agroalimentar cu IGP este conform actelor legislative și normative în vigoare.

3. Prezenta cerere se bazează pe statutul Grupului de producători, care desfășoară o activitate de producție și asigură că procesul de producție, considerat apt de a cultiva și/sau produce produse cu indicație geografică și îndeplinește condițiile stabilite de caietul de sarcini și documentele normative.

Președintele Uniunii de Persoane Juridice „Asociația Producătorilor și Procesatorilor de XXXXXXXX din aria XXXXXXXXXXXXXXXX”
dl. XXXXXXXX XXXXXXXX _____

20 august 2018
Asociația Producătorilor și Procesatorilor de XXXXXXXX din aria XXXXXXXXXXXXXXXX

DECLARAȚIE PE PROPRIE RĂSPUNDERE

că grupul reprezintă producătorii sau procesatorii din arealul geografic delimitat în caietul de sarcini

Grup de producători *Uniunea de Persoane Juridice „Asociația Producătorilor și Procesatorilor de XXXXXXXXXXXXXXXX din aria XXXXXXXXXXXXXXXX”*.

Cu sediul în localitatea s. XXXXXXXX, m. XXXXXXXX, MD-XXXX, Republica Moldova, Certificat de înregistrare nr. XXXXXXXX, reprezentat de *Președintele Uniunii de Persoane Juridice „Asociația Producătorilor și Procesatorilor de XXXXXXXX din aria XXXXXXXXXXXXXXXX”, dl. XXXXXXXX XXXXXXXX, GSM XXXXXXXX, tel./fax. 0 XXXXXXXX, e-mail: XXXXXXXX @ XXXXXXXX.md, Web: www. XXXXXXXX.md, domiciliat în localitatea s. XXXXXXXX, m. XXXXXXXX, MD-XXXX, Republica Moldova.*

Declar pe propria răspundere că mă angajez să respect prevederile legislației naționale și internaționale privind conformitatea produsului cu denumire de IGP XXXXXXXX XXX XXXXXXXX cu caietul de sarcini pentru care am solicitat omologarea la data 20 august 2019.

În scopul verificării informațiilor cuprinse în această declarație, grupul de lucru furnizează, la cererea MADRM, orice documente solicitate.

Președintele Uniunii de Persoane Juridice „Asociația Producătorilor și Procesatorilor de XXXXXXXX din aria XXXXXXXXXXXXXXXX”
dl. XXXXXXXX XXXXXXXX _____

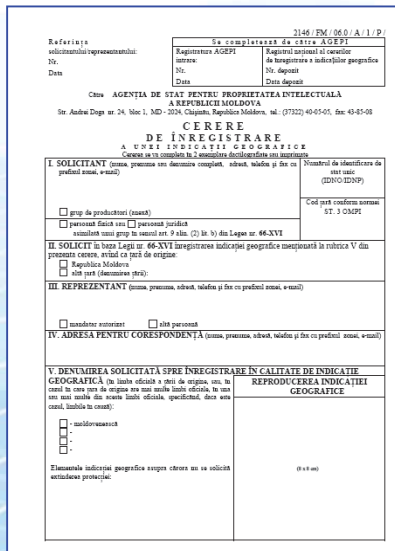
20 august 2019



PASUL IV. Depunerea Cererii și a documentelor anexate pentru înregistrarea IG la AGEPI:
Proceduri:

1. Examinarea și publicarea Cererii în Buletinul Oficial de Proprietate Intelectuală (BOPI).
2. Opoziția - contestarea
3. Înregistrarea IG, DO și STG
4. Ținerea Registrelor

CEREREA DE ÎNREGISTRARE



The form includes sections for:

- Referința solicitării înregistrării: 2148/PM/06.0/A/1/P/
- Titlu: CEREȘTEA DE STAT PENTRU PROPRIETATEA INTELCTUALĂ A REPUBLICII MOLDOVA
- Tipul cererii: CERERE DE ÎNREGISTRARE A UNUI INDICATOR GEOGRAFIC
- Solicitant: Grup de producători (masă)
- Adresă pentru corespondență: Chișinău, Republica Moldova.
- Denunțarea solicitării: Se înregistrează în calitate de indicație geografică

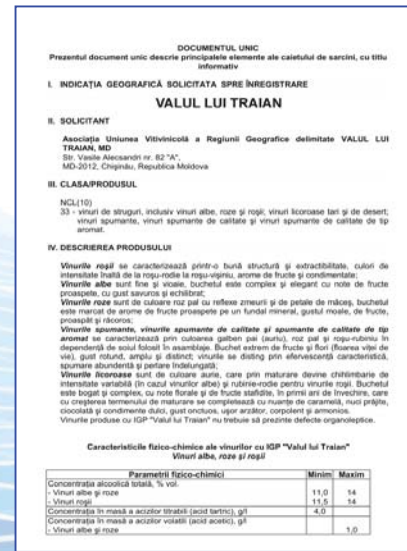
CAIETUL DE SARCINI



The document is titled 'CAIETUL DE SARCINI' for the geographical indication 'Valul lui Traian'. It specifies:

- Republica Moldova, Ministerul Agriculturii și Industriei Alimentare.
- Adoptat la sesiunea de Consiliu a Uniunii Vitivinicole a Regiunii Geografice Delimitate 'Valul lui Traian'.
- Prințipul producerii vinurilor cu indicație geografică protejată 'Valul lui Traian'.
- Prințipii de identificare a soiului: CODICE/ISO.

DOCUMENTUL UNIC



The document describes the main elements of the specification for the geographical indication 'Valul lui Traian'. It includes:

- Indicația geografică: VALUL LUI TRAIAN
- Clasa produsului: NCI(10)
- Descrierea produsului: Vinurile roșii se caracterizează printr-o bună structură și extractivitate...
- Caracteristicile fizico-chimice ale vinurilor cu IGP "Valul lui Traian".



PASUL V. Verificarea corespunderii (respectarea conformității) produsului cu Caietul de sarcini de către:

1. Autoritatea oficială de control – Agenția Națională pentru Siguranța Alimentelor (ANSA) și
2. Organismul privat de Inspecție și Certificare (OIC):

Evaluarea conformității conform ISO 17065, privitor la respectarea Caietului de Sarcini, în linii generale:

- originea materiei prime;
- metoda de obținere a materiei prime și/sau a produsului agroalimentar;
- respectarea delimitării ariei geografice și procesului de colectare a materiei prime;
- verificarea corespunderii caracteristicilor organoleptice,
- verificarea corespunderii caracteristicilor fizico-chimice
- verificarea corespunderii caracteristicilor microbiologice;
- verificarea corespunderii caracteristicilor de ambalaj;
- dovada faptului că produsul este originar din zona geografică delimitată
- verificarea corespunderii etichetării produsului.
- alte caracteristici ale produsului în conformitate cu Caietul de Sarcini



EUROPEAN UNION

Common borders. Common Solutions.



Organisme de Inspecție și Certificare acreditate la evaluarea IG / DO sau STG conform SM SR EN ISO/CEI 17065:2016 din Republica Moldova și România

OC din cadrul Î.S. „Centrul de Metrologie Aplicată și Certificare”

Adresa juridică: MD 2064, mun. Chișinău, str. E. Coca, 28

tel.: 022 21-84-78, fax: 022 74-54-89

e-mail: certificare@cmac.md

OC „Conservstandard” SRL

Adresa juridică: MD 2012 mun. Chișinău str. București 90

tel.: (+373 22) 47-71-93 (+373 22) 47-13-70;

fax: (+373 22) 47-12-92 e-mail: cons_cert@mail.ru

Registrul de recunoaștere al OIC a produselor agricole sau alimentare din România, care asigură evaluarea IGP, DOP și STG *(link):

<https://www.madr.ro/docs/ind-alimentara/2019/registru-recunoastere-organisme-de-inspectie-si-certificare-20.05.2019.pdf>



EUROPEAN UNION

Common borders. Common Solutions.



Vă mulțumesc pentru atenție!



Common borders. Common Solutions.



“Suportul statului în înregistrarea și promovarea Indicațiilor Geografice”

Anatolie Fala

“Rețeaua de Comerț Agricol Durabil din Bazinul Mării Negre”
AgriTradeNet BSB383

20 August 2019
Chisinau, Moldova



Common borders. Common Solutions.



SUPTUL STATULUI ÎN PROMOVAREA INDICAȚIILOR GEOGRAFICE

MINISTERUL AGRICULTURII, DEZVOLTĂRII RURALE ȘI MEDIULUI

Hotărârii Guvernului nr. 455 din 21.06.2017 cu privire la modul de repartizare a mijloacelor **Fondului Național de Dezvoltare a Agriculturii și Mediului Rural** (publicat în Monitorul Oficial nr.201-213/537 din 23.06.2017).

MĂSURI DE SUBVENȚIONARE:

Măsura 1. Investiții în exploatarea agricole pentru restructurare și adaptare la standardele Uniunii Europene:

• **Submăsura 1.2.** Stimularea investițiilor pentru înființarea, modernizarea și defrișarea plantațiilor multianuale, inclusiv a plantațiilor viticole și a plantațiilor pomicole

Pct. 28. Producătorii agricoli pot beneficia de subvenții majorate în cazul **înființării plantațiilor viticole cu soiuri de viță de vie de struguri pentru vin (tehnice):**

1) destinate producerii produselor vitivinicole **cu indicație geografică protejată/denumire de origine protejată**, care posedă pașaportul tehnic al proiectului agreat, printr-un aviz, de către asociația/uniunea cu indicație geografică protejată/denumire de origine protejată, în aria căreia este amplasată plantația viticolă respectivă – **cu 5,0 mii lei/ha;**



SUPPORTUL STATULUI ÎN PROMOVAREA INDICAȚIILOR GEOGRAFICE

Din mijloacele Fondului Național de Dezvoltare a Agriculturii și Mediului Rural

MĂSURI DE SUBVENȚIONARE:

Măsura 2. Investiții în prelucrarea și comercializarea produselor agricole:

- **Submăsura 1.2.** Stimularea activităților de promovare pe piețele externe

Pct. 76. Obiectivul general constă în îmbunătățirea competitivității și promovării produselor agricole, alimentare și producătorilor agricoli - pe piețele internaționale.

- 2) *compensarea cheltuielilor pentru înregistrarea produselor cu indicație geografică protejată, denumire de origine a produselor și specialitate tradițională garantată.*

Pct. 77. Mărimea sprijinului constituie **50% din costul cheltuielilor**, dar nu mai mult de:

- 1) **100,0 mii lei per beneficiar**, pentru participare în cadrul **expozițiilor, târgurilor, concursurilor**, cu profil agroalimentar, **organizate peste hotarele țării**;
- 2) **30,0 mii lei** pentru **indicație geografică protejată, denumire de origine a produselor și specialitate tradițională garantată.**



SUPPORTUL STATULUI ÎN PROMOVAREA INDICAȚIILOR GEOGRAFICE

- **Submăsura 1.2.** Stimularea activităților de promovare pe piețele externe

Pct. 78. Documentele solicitate suplimentar la obținerea sprijinului pentru promovarea producției agricole:

- 1) copia contractului de folosință a spațiului expozițional;
- 2) copia de pe facturile fiscale, facturile de expediție, care denotă participarea și transportarea mostrelor de produse agricole și agroalimentare;
- 3) copia de pe dispozițiile de plată cu privire la achitarea serviciilor de participare în cadrul expozițiilor, târgurilor, concursurilor cu profil agroalimentar;
- 4) copia de pe certificatul privind dreptul de utilizare a denumirii de origine protejată sau a indicației geografice protejate



NU – expoziție națională



DA – expoziție internațională



Common borders. Common Solutions.



ALTE MĂSURI DE PROMOVARE A EXPORTURILOR

1. UCIMPA - Unitatea Consolidata de Implementare și Monitorizare a Proiectelor Agricole finanțate de Banca Mondială

•PROIECTUL AGRICULTURA COMPETITIVĂ (MAC-P)

MD-2005, mun. Chisinau, str. Cosmonautilor, 9, bir. 512
Tel: (+373 22) 22 24 79; 22 24 67; Fax: (+373 22) 24 44 69
Persoana de contact: Director Executiv- Liviu Gumovschi
e-mail: capmu@capmu.md, web: www.capmu.md

2. UIPAC – Unitatea de Implementare a Proiectului Ameliorarea Competitivității

•PROIECTUL AMELIORAREA COMPETITIVITĂȚII II PAC II

MD 2004, mun. Chișinău, bd. Ștefan cel Mare și Sfânt, 180, of. 815,
Telefon: +373 22 29 67 23, email: mgf@star.md, web: www.uipac.md.

3. ODIMM – Organizația pentru Dezvoltarea Întreprinderilor Mici și Mijlocii (ODIMM)

•PROGRAMUL DE STAT DE STIMULARE A PARTICIPĂRII LA TÎRGURI ȘI EXPOZIȚII

•PROGRAMUL COSME AL UNIUNII EUROPENE

MD-2004, mun. Chisinau, str. Serghei Lazo 48, of. 310, tel: 022 225001, 22 53 84
email: office@odimm.md, expozitie@odimm.md, web: www.odimm.md



Common borders. Common Solutions.



PROMOVAREA IG PE PIAȚA INTERNĂ



Expozitia Food & Drinks 2018



Campaniei de promovare „Autentic Moldovenească”, lansată de Agenția de Stat pentru Proprietatea Intelectuală (AGEPI) și proiectul UE - SARDPI



Vă mulțumesc pentru atenție!